



FOR IMMEDIATE RELEASE
POUR PUBLICATION IMMÉDIATE

April 20, 2001
le 20 avril 2001

CONTENTS
TABLE DES MATIÈRES

<u>Page</u> <u>Page</u>		<u>Table</u> ¹ <u>Tableau</u> ¹
* 3	Bank of Canada: assets and liabilities / <i>Banque du Canada: actif et passif</i>	B2
* 4,5	Chartered bank assets / <i>Actif des banques à charte</i>	C1
* 5,6	Chartered bank liabilities / <i>Passif des banques à charte</i>	C2
* 7	Selected seasonally adjusted series: Chartered bank assets and liabilities <i>Quelques statistiques bancaires désaisonnalisées: Avoirs et engagements des banques à charte</i>	C8
* 7	Positions of the Directly Clearing members of the Canadian Payments Association <i>Positions des adhérents de l'Association canadienne des paiements</i>	B3
* 7	Bank of Canada buy-back transactions <i>Opérations à réméré de la Banque du Canada</i>	B3
* 8, 9,10	Financial market statistics / <i>Statistiques du marché financier</i>	F1
* 10	Exchange rates / <i>Cours du change</i>	I1
* 11,12	Monetary aggregates / <i>Agrégats monétaires</i>	E1
* 13,14,15	Credit measures / <i>Mesures du crédit</i>	E2
* 16	Government of Canada securities outstanding / <i>Encours des titres du gouvernement canadien</i>	G4
* 16	Government of Canada deposits / <i>Dépôts du gouvernement canadien</i>	
* 17	Net new securities issues placed in Canada and abroad <i>Émissions nettes de titres placés au Canada et à l'étranger</i>	F4
* 17	Corporate short-term paper outstanding / <i>Encours des effets à court terme des sociétés</i>	F2
* 18,19	Charts: interest rates, exchange rates and monetary conditions index <i>Graphiques: taux d'intérêt, cours du change et indice des conditions monétaires</i>	
* 20	Consumer Price Index and monetary conditions index <i>Indice des prix à la consommation et indice des conditions monétaires</i>	

The *Weekly Financial Statistics* publication (including a schedule for the release of data) and information on the Bank of Canada are available on the Internet at the Bank of Canada Web site: www.bank-banque-canada.ca. For information on the contents of the *Weekly Financial Statistics* contact Maureen Tootle (613) 782-7333 or wfsmail@bank-banque-canada.ca

On peut consulter le Bulletin hebdomadaire de statistiques financières (y compris le calendrier des dates de publication des données) et obtenir des renseignements sur la Banque du Canada dans Internet (site Web) à l'adresse suivante: www.bank-banque-canada.ca. Pour en savoir plus sur le contenu du Bulletin hebdomadaire de statistiques financières, prière de communiquer avec Maureen Tootle au (613) 782-7333 ou à l'adresse électronique wfsmail@bank-banque-canada.ca

Data in this package are unadjusted unless otherwise stated./À moins d'indication contraire, les données de cette publication n'ont pas été désaisonnalisées.

For all Wednesday series, in the event a holiday falls on a Wednesday, data for the preceding business day will be shown.

Si un jour férié tombe un mercredi, ce sont les séries du jour ouvrable précédent qui seront présentées.

"R" revised/révisé

* New information this week. / *Nouvelles données de cette semaine.*

(1) Refers to the corresponding *Bank of Canada Banking and Financial Statistics* tables and footnotes. / *Renvoie à la note ou au tableau correspondant dans les Statistiques bancaires et financières de la Banque du Canada.*

Subscriptions or copies of Bank of Canada publications may be obtained from: Publications Distribution Section, Bank of Canada, Communications Services, Ottawa, Ontario, Canada K1A 0G9. Remittances in CANADIAN DOLLARS should be made payable to the Bank of Canada. For further information, please call (613) 782-8248.

Pour s'abonner aux publications de la Banque du Canada ou en obtenir des exemplaires, il suffit de s'adresser au Service de diffusion des publications, Banque du Canada, Services de communication, Ottawa, Ontario, CANADA K1A 0G9. Les paiements doivent être libellés EN DOLLARS CANADIENS et faits à l'ordre de la Banque du Canada. Pour de plus amples renseignements, composer le (613) 782-8248.

Regular subscription		Abonnement ordinaire	
Delivery in Canada by mail or at Bank of Canada Regional Offices	\$55.00	<i>Livraison au Canada par la poste ou aux bureaux régionaux de la Banque du Canada</i>	55,00 \$
Delivery to the United States	\$70.00	<i>Livraison aux États-Unis</i>	70,00 \$
Delivery to all other countries	\$110.00	<i>Livraison dans les autres pays</i>	110,00 \$
Library subscription *		Abonnement pour bibliothèques *	
Delivery in Canada	\$45.00	<i>Livraison au Canada</i>	45,00 \$
Delivery to the United States	\$55.00	<i>Livraison aux États-Unis</i>	55,00 \$
Delivery to all other countries	\$85.00	<i>Livraison dans les autres pays</i>	85,00 \$
Single copies		Achats à l'exemplaire	
Delivered by mail	\$2.00	<i>Livraison par la poste</i>	2,00 \$
Picked up at Bank of Canada Regional Offices	\$1.25	<i>Aux bureaux régionaux de la Banque du Canada</i>	1,25 \$
<ul style="list-style-type: none"> All Canadian orders and subscriptions must add 7% GST and PST where applicable. 		<ul style="list-style-type: none"> <i>Ajouter au montant de tous les abonnements et commandes en provenance du Canada 7% pour la TPS et la taxe de vente provinciale, s'il y a lieu.</i> 	
<ul style="list-style-type: none"> Back copies of the WEEKLY FINANCIAL STATISTICS will not be available. 		<ul style="list-style-type: none"> <i>Les anciens numéros du BULLETIN ne sont pas disponibles.</i> 	
<ul style="list-style-type: none"> * Rates for Canadian governmental and public libraries and libraries of Canadian and foreign educational institutions. 		<ul style="list-style-type: none"> <i>Tarif pour les bibliothèques des divers niveaux de gouvernement au Canada, les bibliothèques publiques et les bibliothèques des établissements d'enseignement canadiens et étrangers.</i> 	

Contents may be reproduced or referred to provided that the Weekly Financial Statistics with its date, is specifically quoted as the source.

Reproduction autorisée à condition que la source - Bulletin hebdomadaire de statistiques financières et la date - soit formellement indiquée.

Average of Wednesdays and Wednesday		BANK OF CANADA: ASSETS AND LIABILITIES (Millions of dollars) ¹ <i>BANQUE DU CANADA: ACTIF ET PASSIF (En millions de dollars)¹</i>									BFS Table B2 SBF Tableau B2	
Moyenne mensuelle des mercredis ou données du mercredi		Assets <i>Actif</i>									Total	
		Government of Canada direct and guaranteed securities <i>Titres émis ou garantis par le gouvernement canadien</i>				Advances <i>Avances</i>	Other investments ² <i>Autres placements²</i>	Foreign currency deposits <i>Dépôts en monnaies étrangères</i>	All other assets <i>Autres éléments de l'actif</i>		Total	
		Treasury bills (amortized value) <i>Bons du Trésor (valeur après amortissement)</i>	Other <i>Autres</i>	Total				Of which: Held under purchase and resale agreements ³ <i>Dont : Des effets pris en pension³</i>				
		3 years and under <i>3 ans ou moins</i>	Over 3 years <i>Plus de 3 ans</i>									
		B3 B113702	B5 B113704	B6 B113705	B2 B113701	B16 B113724	B7/B14 B113706/B113711	B15 B113712	B17 B113725	B8 B113713	B1 B113700	
2000	D	8,739	8,353	15,294	32,386	378	1,887	539	1,750	1,290	36,939	
2001	J	9,445	8,343	15,372	33,159	386	897	314	864	272	35,620	
	F	9,833	8,384	15,794	34,011	591	3	313	700	-	35,618	
	M	10,188	8,492	15,890	34,570	332	3	320	574	-	35,799	
2001	M	7	10,093	8,313	15,890	34,296	364	3	314	529	-	35,505
		14	10,113	8,313	15,890	34,316	330	3	321	570	-	35,539
		21	10,261	8,671	15,890	34,822	275	3	325	582	-	36,007
		28	10,286	8,671	15,890	34,847	361	3	319	617	-	36,146
	A	4	10,450	8,671	15,890	35,010	517	3	319	639	-	36,488
		11	10,490	8,671	15,890	35,051	338	591	326	674	-	36,980
		18	10,615	8,671	15,890	35,176	526	591	321	701	-	37,314

Changes from the date indicated: *Variations par rapport à la date indiquée :*

2000	A	19	374	2,090	1,884	4,347	38	-1,261	26	-502	-565	2,647
2001	A	11	125	-	-	125	188	-	-5	27	-	334

Average of Wednesdays and Wednesday		BANK OF CANADA: ASSETS AND LIABILITIES (Millions of dollars) <i>BANQUE DU CANADA : ACTIF ET PASSIF (En millions de dollars)</i>									continued <i>suite</i>
Moyenne mensuelle des mercredis ou données du mercredi		Liabilities <i>Passif</i>									Total
		Notes in circulation ⁴ <i>Billets en circulation⁴</i>			Canadian dollar deposits <i>Dépôts en dollars canadiens</i>			Foreign currency liabilities <i>Engagements en monnaies étrangères</i>	All other liabilities <i>Autres éléments du passif</i>	Total	
					Government of Canada <i>Gouvernement canadien</i>	Chartered banks <i>Banques à charte</i>	Other members of the Canadian Payments Association <i>Autres membres de l'Association canadienne des paiements</i>	Other <i>Autres</i>			
		B51 B113715	B54 B113718	B55 B113719	B59 B113723	B56 B113720	B57 B113721	B58 B113722	B50 B113714		
2000	D	35,488	14	498	26	256	374	283	36,939		
2001	J	34,329	199	439	60	274	151	168	35,620		
	F	33,735	491	579	59	273	147	334	35,618		
	M	33,741	892	274	56	275	151	410	35,799		
2001	M	7	33,834	457	37	276	147	431	35,505		
		14	33,687	635	38	276	152	463	35,539		
		21	33,585	1,365	59	275	155	355	36,007		
		28	33,860	1,112	90	275	149	389	36,146		
	A	4	34,121	1,013	23	272	148	370	36,488		
		11	34,805	958	22	274	155	404	36,980		
		18	34,462	1,472	10	283	151	371	37,314		

Changes from the date indicated: *Variations par rapport à la date indiquée :*

2000	A	19	1,497	1,460	-356	-6	23	15	15	2,647
2001	A	11	-343	514	203	-12	9	-4	-33	334

- (1) Net amount of uncompleted securities transactions (excluding SPRA and SRA) with dealers and banks in Canada has a potential cash reserve effect of \$- millions in the latest week. *Le montant net des opérations sur titres non encore liquidées (à l'exclusion des prises en pension spéciales et des cessions en pension) avec les courtiers en valeurs mobilières et les banques au Canada a une incidence virtuelle de - millions de dollars sur les réserves-encaisse de la dernière semaine.*
- (2) Other investments comprise mainly holdings of U.S. dollar denominated securities and direct purchases of one-month bankers' acceptances. / *Les autres placements comprennent principalement les titres libellés en dollars É.-U. et des achats directs d'acceptations bancaires à un mois.*
- (3) Included in all other assets. Prior to November 10, 1999 included in Government of Canada direct and guaranteed securities. / *Inclus dans Autres éléments de l'actif. Avant le 10 novembre 1999, était inclus dans Titres émis ou garantis par le gouvernement canadien.*
- (4) Includes currency both inside and outside deposit-taking financial institutions. / *Inclut à la fois les billets détenus par les institutions de dépôt et les billets en circulation.*

Monthly Average Moyenne mensuelle		CHARTERED BANK ASSETS (Millions of dollars) <i>ACTIF DES BANQUES À CHARTE (En millions de dollars)</i>								BFS Table C1 SBF Tableau C1
		Canadian dollar assets <i>Avoirs en dollars canadiens</i>								
		Liquid assets <i>Avoirs de première liquidité</i>								
		Bank of Canada notes and coin <i>Pièces et billets de la Banque du Canada</i>	Bank of Canada deposits <i>Dépôts à la Banque du Canada</i>	Treasury bills (amortized value) <i>Bons du Trésor (valeur amortissement)</i>	Government of Canada direct and guaranteed bonds <i>Obligations émises ou garanties par le gouvernement canadien</i>	Call and short loans <i>Prêts à vue ou à court terme</i>	Holdings of selected short-term assets <i>Divers avoirs à court terme</i>		Total <i>Total</i>	
					3 years and under <i>3 ans ou moins</i>	Over 3 years <i>Plus de 3 ans</i>	Short-term paper <i>Papier à court terme</i>	Other ¹ <i>Autres¹</i>		
		B403	B404	B406	B408	B409	B411	B442	B471	B441
1999	J	3,139	754	18,039	35,873	26,718	367	12,195	14,998	112,084
	J	3,200	666	14,195	36,433	26,919	705	11,098	14,667	107,884
	A	3,260	755	13,501	33,555	27,179	554	11,581	13,015	103,401
	S	3,319	802	17,367	29,193	28,173	754	11,599	12,406	103,613
	O	3,219	851	18,857	31,881	21,805	950	14,533	12,664	104,760
	N	3,372	806	19,231	31,715	23,079	993	17,163	13,748	110,106
	D	5,005	1,021	19,253	30,274	24,098	640	19,336	15,578	115,205
2000	J	4,441	977	17,267	31,238	24,067	508	15,489	16,639	110,625
	F	3,423	1,006	18,484	33,177	26,370	615	18,352	14,505	115,931
	M	3,363	823	17,650	28,663	30,038	919	19,935	16,040	117,431
	A	3,316	907	17,241	27,455	31,416	856	19,209	16,847	117,247
	M	3,471	732	17,657	29,028	30,965	802	19,073	15,838	117,565
	J	3,382	529	18,224	29,378	30,801	768	17,293	15,764	116,138
	J	3,536	535	16,535	30,615	30,454	752	14,343	16,057	112,828
	A	3,656	466	16,351	36,998	29,691	744	16,120	16,806	120,833
	S	3,585	541	15,980	36,740	31,248	666	14,823	16,089	119,671
	O	3,580	604	15,383	40,025	28,986	552	13,648	15,971	118,748
	N	3,534	526	14,377	44,116	30,312	801	16,861	13,987	124,514
	D	4,166	925	13,619	44,222	29,178	835	17,904	14,063	124,912
	2001	J	3,756	485	14,153	43,671	31,236	653	17,220	15,299
F		3,323	466	18,384	46,490	31,288	747	17,804	13,503	132,004
M		3,213	504	18,207	41,855	35,322	839	18,868	13,090	131,899

Monthly Average Moyenne mensuelle		CHARTERED BANK ASSETS (Millions of dollars) <i>ACTIF DES BANQUES À CHARTE (En millions de dollars)</i>										continued suite	
		Canadian dollar assets <i>Avoirs en dollars canadiens</i>											
		Less liquid assets <i>Avoirs de seconde liquidité</i>											
		Non-mortgage loans <i>Prêts non hypothécaires</i>											
		Personal <i>Personnels</i>				Federal government, provinces and municipalities <i>Gouvernement fédéral, provinces et municipalités</i>	To Canadian residents for business purposes <i>À des résidents canadiens à des fins commerciales</i>			To non-residents for business purposes <i>À des non-résidents à des fins commerciales</i>		Total <i>Total</i>	
		Personal loan plans <i>Prêts personnels à tempérament</i>	Credit cards <i>Cartes de crédit</i>	Personal lines of credit <i>Marges de crédit personnelles</i>	Other <i>Autres</i>		Reverse repos <i>Prises en pension</i>	Business loans <i>Prêts aux entreprises</i>	Leasing receivables <i>Créances résultant du crédit-bail</i>	Reverse repos <i>Prises en pension</i>	Business loans <i>Prêts aux entreprises</i>		
		B564	B565	B566	B567	B399	B395	B396	B569	B433	B393	B394	B491
1999	J	37,327	11,455	26,806	25,069	2,388	42,864	123,343	202	3,418	12,076	2,325	287,070
	J	37,323	11,426	27,187	25,027	2,354	41,302	124,513	282	3,522	9,827	2,437	284,918
	A	37,371	11,617	27,580	24,854	2,394	41,850	124,776	250	3,512	9,501	2,368	285,823
	S	36,823	12,319	28,053	25,365	2,509	42,649	125,037	308	3,616	10,386	2,478	289,235
	O	36,397	12,288	27,758	25,703	2,376	39,580	125,699	221	3,721	12,069	2,599	288,190
	N	36,480	12,298	28,108	25,686	2,514	42,307	124,419	153	3,787	10,947	2,784	289,330
	D	36,110	13,234	28,623	25,686	2,617	40,569	126,069	114	3,863	13,039	3,055	292,865
2000	J	36,093	13,548	29,146	26,010	2,571	46,800	125,475	415	3,970	7,290	2,890	293,792
	F	36,437	14,798	37,626	30,264	2,829	43,072	128,376	837	4,366	9,605	2,463	309,836
	M	37,581	15,257	35,148	31,090	2,982	40,325	130,577	504	4,461	8,601	2,663	308,684
	A	37,510	16,209	33,514	30,675	2,713	40,787	133,322	659	4,595	9,292	2,481	311,098
	M	37,371	16,958	34,090	30,727	2,452	39,598	133,265	359	4,806	9,530	2,351	311,148
	J	37,190	17,655	34,676	30,582	2,548	42,460	132,987	625	5,149	8,318	2,364	313,928
	J	37,235	17,681	35,392	30,084	2,384	42,460	134,342	393	5,243	8,664	2,417	315,902
	A	37,219	17,918	36,111	30,045	2,459	44,867	133,636	559	5,319	9,890	2,010	319,475
	S	37,032	19,017	36,991	30,081	2,458	47,584	132,837	687	5,179	10,112	2,184	323,474
	O	36,930	19,168	37,841	30,206	2,299	46,358	134,722	737	5,276	9,012	2,369	324,182
	N	36,940	19,075	38,564	29,572	2,381	47,093	134,942	1,079	5,318	9,835	2,831	326,550
	D	36,709	19,596	39,307	29,180	2,512	43,405	136,305	725	5,393	9,588	3,073	325,068
	2001	J	36,482	19,596	40,079	28,802	2,406	48,719	135,734	646	5,356	10,012	2,831
F		35,780	19,028	40,368	29,546	2,378	47,485	137,037	892	5,382	9,674	2,700	329,377
M		36,594	19,106	41,695	28,904	2,422	47,119	136,932	1,009	5,365	9,944	2,717	330,799

(1) Consists of bankers' acceptances and deposits with other regulated financial institutions.
Représente les acceptations bancaires et les dépôts dans les autres institutions financières réglementées.

Monthly Average Moyenne mensuelle		CHARTERED BANK ASSETS (Millions of dollars) <i>ACTIF DES BANQUES À CHARTE (En millions de dollars)</i>								continued <i>suite</i>	
		Canadian dollar assets <i>Avoirs en dollars canadiens</i>								Total Canadian dollar assets <i>Ensemble des avoires en dollars canadiens</i>	Net foreign currency assets <i>Avoirs nets en monnaies étrangères</i>
		Less liquid assets <i>Avoirs de seconde liquidité</i>									
		Mortgages <i>Prêts hypothécaires</i>			Total <i>Total</i>	Canadian securities ¹ <i>Titres canadiens¹</i>			Total <i>Total</i>		
		Residential <i>À l'habitation</i>	Non-residential <i>Sur immeubles non résidentiels</i>	Total <i>Total</i>		Provincial and municipal <i>Provinces et municipalités</i>	Corporate <i>Sociétés</i>	Total <i>Total</i>			
		B429	B432	B492	B428	B397	B438	B435	B414	B440	B410
1999	J	240,133	13,928	254,061	541,131	11,219	47,499	58,718	599,849	824,016	-38,602
	J	243,036	13,884	256,920	541,838	10,998	48,116	59,114	600,952	808,917	-37,402
	A	244,449	13,876	258,325	544,148	10,820	49,028	59,848	603,996	805,239	-32,427
	S	245,661	13,985	259,646	548,880	10,633	51,875	62,508	611,388	821,079	-32,797
	O	243,207	14,069	257,276	545,466	10,650	55,204	65,855	611,321	824,021	-34,724
	N	242,672	13,958	256,631	545,961	10,781	54,476	65,257	611,218	832,783	-31,183
	D	244,005	13,998	258,004	550,869	10,912	56,108	67,020	617,889	847,519	-35,857
2000	J	244,723	13,994	258,717	552,509	10,744	57,970	68,714	621,224	852,810	-37,635
	F	257,514	15,251	272,765	582,601	10,442	67,168	77,610	660,211	910,505	-36,387
	M	259,370	15,535	274,905	583,589	10,640	67,871	78,511	662,100	910,563	-33,835
	A	261,531	15,551	277,083	588,181	10,354	71,580	81,934	670,115	912,804	-32,380
	M	263,038	15,608	278,646	589,793	10,071	63,855	73,926	663,719	895,445	-33,504
	J	265,300	15,658	280,958	594,886	10,296	63,961	74,257	669,143	903,222	-30,579
	J	264,706	15,695	280,402	596,303	10,025	67,538	77,562	673,866	901,822	-29,007
	A	263,640	15,701	279,340	598,815	10,341	70,172	80,513	679,328	925,703	-26,159
	S	265,596	15,735	281,332	604,806	10,183	71,182	81,366	686,172	915,646	-25,472
	O	265,789	15,797	281,586	605,768	10,420	73,070	83,491	689,259	917,179	-25,571
	N	267,212	15,990	283,202	609,752	10,268	71,226	81,493	691,245	922,485	-21,150
	D	268,591	15,823	284,414	609,482	10,392	70,374	80,766	690,247	927,799	-21,495
2001	J	269,106	15,631	284,737	614,753	10,436	73,920	84,356	699,109	940,714	-28,298
	F	269,960	15,655	285,615	614,992	10,657	74,057	84,714	699,706	943,144	-28,491
	M	270,961	15,625	286,586	617,385	11,328	73,755	85,083	702,468	945,279	-33,025

Monthly Average Moyenne mensuelle		CHARTERED BANK LIABILITIES (Millions of dollars) <i>PASSIF DES BANQUES À CHARTE (En millions de dollars)</i>								BFS Table C2 <i>SBF Tableau C2</i>	
		Canadian dollar deposits <i>Dépôts en dollars canadiens</i>									
		Personal savings deposits <i>Dépôts d'épargne des particuliers</i>				Non-personal term and notice deposits <i>Dépôts à terme ou à préavis autres que ceux des particuliers</i>					
		Chequable <i>Transférables par chèque</i>	Non-chequable <i>Non transférables par chèque</i>	Fixed term <i>À terme fixe</i>	Total <i>Total</i>	Chequable <i>Transférables par chèque</i>	Non-chequable <i>Non transférables par chèque</i>	Fixed term <i>À terme fixe</i>	Total <i>Total</i>		
			Tax sheltered <i>Abris fiscaux</i>	Other <i>Autres</i>			Tax sheltered <i>Abris fiscaux</i>	Other <i>Autres</i>			
		B452	B448	B449	B398	B495	B451	B472	B473	B475	B455
1999	J	55,324	5,541	31,542	70,528	127,987	290,923	32,477	3,167	104,458	140,103
	J	55,683	5,322	31,012	70,321	128,814	291,153	33,659	3,236	103,964	140,860
	A	55,805	5,489	30,967	70,133	128,995	291,389	34,415	3,251	102,876	140,541
	S	55,580	5,584	31,055	70,061	129,657	291,938	34,950	2,957	103,672	141,579
	O	55,590	5,593	31,107	70,068	130,686	293,045	35,603	2,934	109,139	147,676
	N	55,733	5,604	31,142	70,227	132,470	295,176	35,800	2,955	108,337	147,093
	D	55,569	5,660	31,009	70,290	134,718	297,246	37,419	3,125	109,572	150,116
2000	J	55,218	5,919	30,988	70,074	135,117	297,315	36,557	3,414	108,859	148,830
	F	60,621	7,982	33,811	79,052	150,601	332,067	38,408	3,415	113,517	155,340
	M	59,378	9,300	33,362	79,792	152,723	334,554	39,360	3,576	119,680	162,616
	A	61,742	8,455	33,410	79,552	153,295	336,455	40,625	3,391	119,269	163,284
	M	62,111	7,966	33,462	79,425	152,986	335,951	40,464	3,337	117,116	160,917
	J	62,276	7,720	33,198	79,362	154,367	336,923	41,916	3,395	114,456	159,767
	J	62,371	7,551	32,609	79,903	154,555	336,989	42,564	3,334	119,603	165,501
	A	61,862	7,520	32,560	78,989	156,055	336,987	42,420	3,291	127,375	173,085
	S	61,870	7,486	32,485	78,853	156,077	336,770	43,346	3,296	129,685	176,327
	O	61,870	7,304	32,601	78,779	156,353	336,909	44,619	3,290	130,105	178,014
	N	62,359	7,045	32,753	78,498	157,972	338,627	44,834	3,417	131,069	179,320
	D	63,306	7,009	33,221	78,465	159,524	341,525	46,307	3,353	126,479	176,139
2001	J	62,361	7,141	33,326	78,325	160,133	341,286	44,480	3,350	125,129	172,959
	F	62,672	7,520	33,274	79,017	160,474	342,957	43,744	3,327	124,123	171,193
	M	62,095	8,477	32,925	80,805	160,483	344,784	43,464	3,217	124,904	171,584

(1) Excludes short-term paper. / À l'exclusion du papier à court terme.

Monthly Average Moyenne mensuelle		CHARTERED BANK LIABILITIES (Millions of dollars) PASSIF DES BANQUES À CHARTE (En millions de dollars)								continued suite	
		Canadian dollar deposits Dépôts en dollars canadiens									
		Demand (less private sector float) Dépôts à vue (moins effets du secteur privé en compensation)	Total deposits held by general public Ensemble des dépôts du public	Government of Canada deposits Dépôts du gouvernement canadien	Total (less private sector float) Total (moins effets du secteur privé en compensation)	Estimated net private sector float Solde des effets du secteur privé en compensation (estimations)	Gross deposits Montant brut des dépôts	Total Canadian dollar float Ensemble des effets en dollars canadiens en compensation	Bankers' acceptances outstanding Acceptations bancaires en circulation	Subordinated debt payable in Canadian dollars Dette subordonnée payable en dollars canadiens	
		B478	B465	B456	B489	B477	B476	B450	B460	B461	B462
1999	J	57,398	488,423	4,110	3,974	492,534	1,835	494,369	1,835	52,004	16,302
	J	56,716	488,728	5,145	4,971	493,873	2,486	496,360	2,486	51,969	16,054
	A	61,075	493,005	5,537	5,420	498,542	-291	498,252	-291	49,878	16,087
	S	62,627	496,144	3,508	3,415	499,652	-2,009	497,643	-2,009	49,445	15,959
	O	60,370	501,091	5,452	5,357	506,543	875	507,417	875	49,796	15,930
	N	62,668	504,937	9,602	9,518	514,539	-71	514,469	-71	50,517	16,095
	D	66,253	513,614	8,846	8,742	522,461	-2,251	520,210	-2,251	49,356	15,909
2000	J	64,547	510,692	7,976	7,869	518,668	-1,256	517,412	-1,256	50,410	16,004
	F	66,752	554,159	8,909	8,795	563,067	-1,526	561,541	-1,526	52,808	16,728
	M	68,056	565,226	8,320	8,185	573,547	-1,886	571,661	-1,886	54,373	16,727
	A	69,940	569,679	7,547	7,432	577,226	-606	576,620	-606	54,241	17,164
	M	67,648	564,515	11,889	11,754	576,404	1,275	577,678	1,275	53,583	17,487
	J	70,632	567,322	9,812	9,693	577,134	562	577,696	562	53,618	17,966
	J	74,565	577,055	7,194	7,075	584,249	-2,322	581,927	-2,322	54,162	18,156
	A	74,399	584,471	7,255	7,146	591,727	-1,497	590,230	-1,497	53,797	18,993
	S	74,540	587,637	3,741	3,621	591,377	-452	590,926	-452	54,249	19,331
	O	76,905	591,828	5,944	5,842	597,771	-1,931	595,840	-1,931	53,365	19,453
	N	77,537	595,485	9,350	9,237	604,835	-2,216	602,619	-2,216	55,166	19,442
	D	81,075	598,739	3,477	3,324	602,215	-1,673	600,542	-1,673	53,835	19,332
2001	J	76,598	590,842	7,067	6,944	597,909	242	598,151	242	53,814	19,499
	F	78,460R	592,610R	11,197	10,721	603,807R	-1,214R	602,593	-1,214R	55,909	20,092
	M	79,492	595,861	10,206	9,714	606,067	-1,754	604,313	-1,754	54,636	20,156

Monthly Average Moyenne mensuelle		CHARTERED BANK LIABILITIES (Millions of dollars) PASSIF DES BANQUES À CHARTE (En millions de dollars)				continued suite		CHARTERED BANK FOREIGN CURRENCY ITEMS (Millions of dollars) EFFETS EN MONNAIES ÉTRANGÈRES DES BANQUES À CHARTE (En millions de dollars)					
		Gross demand deposits Dépôts à vue (montant brut)						Foreign currency business with Canadian residents Opérations en monnaies étrangères avec des résidents canadiens					
		Personal chequing Comptes de chèques personnels	Other Autres	Total Total	Net foreign currency assets Avoirs nets en monnaies étrangères	Securities Titres	Loans Prêts	Deposits Dépôts	Bankers' acceptances Acceptations bancaires	Subordinated debt Dette subordonnée	Total Total		
		B486	B487	B457	B410	B483	B498	B568	B481	B482	B496		
1999	J	17,665	41,568	59,233	-38,602	15,136	25,785	575	2,933	53,870	56,803		
	J	17,335	41,867	59,202	-37,402	19,082	26,896	1,504	2,817	53,785	56,602		
	A	18,068	42,717	60,785	-32,427	19,414	27,197	954	3,444	54,716	58,160		
	S	17,786	42,832	60,619	-32,797	17,660	26,402	838	4,187	55,792	59,980		
	O	17,869	43,376	61,244	-34,724	18,903	25,630	583	4,960	56,187	61,147		
	N	18,198	44,399	62,597	-31,183	21,953	25,023	802	4,675	57,352	62,027		
	D	18,470	45,531	64,002	-35,857	21,390	25,419	1,103	4,494	55,034	59,528		
2000	J	18,596	44,695	63,291	-37,635	13,941	24,175	413	4,100	53,503	57,604		
	F	19,804	45,421	65,225	-36,387	19,625	25,214	812	5,056	58,775	63,831		
	M	19,994	46,176	66,170	-33,835	20,162	26,443	1,178	5,323	56,939	62,262		
	A	20,724	48,610	69,334	-32,380	19,496	28,053	853	5,329	58,497	63,826		
	M	20,442	48,480	68,923	-33,504	20,454	28,039	260	4,027	57,554	61,580		
	J	21,097	50,097	71,194	-30,579	18,747	28,930	362	4,225	57,175	61,401		
	J	20,915	51,327	72,243	-29,007	19,092	28,624	319	4,395	58,320	62,715		
	A	21,193	51,709	72,903	-26,159	18,911	27,904	442	4,344	59,377	63,721		
	S	21,712	52,375	74,088	-25,472	18,186	27,443	370	4,553	60,236	64,789		
	O	21,356	53,618	74,974	-25,571	19,853	27,978	323	3,701	58,275	61,976		
	N	21,268	54,053	75,321	-21,150	20,019	28,691	372	4,217	58,859	63,076		
	D	21,947	57,455	79,402	-21,495	19,602	29,379	705	3,835	66,543	70,379		
2001	J	22,355	54,484	76,840	-28,298	18,280	30,549	869	3,902	68,318	72,220		
	F	22,447R	54,798R	77,246	-28,491	17,936	28,269	830	3,904	62,542	66,446		
	M	22,784	54,955	77,739	-33,025	18,379	28,100	950	4,879	62,255	67,133		

Monthly Average Moyenne mensuelle		SELECTED SEASONALLY ADJUSTED SERIES: CHARTERED BANK ASSETS AND LIABILITIES (Millions of dollars) <i>QUELQUES STATISTIQUES BANCAIRES DÉSÉASONNALISÉES : AVOIRS ET ENGAGEMENTS DES BANQUES À CHARTE (En millions de dollars)</i>										RBF Table C8 SBF Tableau C8	
		Canadian dollar assets <i>Avoirs en dollars canadiens</i>							Canadian dollar deposits <i>Dépôts en dollars canadiens</i>				
		Total	Less liquid assets <i>Avoirs de seconde liquidité</i>	General loans <i>Prêts généraux</i>	Total personal loans <i>Ensemble des prêts personnels</i>	Business loans <i>Prêts aux entreprises</i>	Residential mortgages <i>Prêts hypothécaires à l'habitation</i>	Bankers' acceptances <i>Acceptations bancaires</i>	Net demand deposits <i>Dépôts à vue nets</i>	Personal savings <i>Dépôts d'épargne des particuliers</i>	Non-personal notice <i>Dépôts à préavis autres que ceux des particuliers</i>		
									Total	of which:			
									Ensemble	Notice À préavis	Term À terme fixe		
		B1635	B1616	B1606	B1622	B1623	B1632	B1641	B1601	B1600	B1636	B1637	B1638
1999	J	824,016	599,849	281,264	100,276	179,728	240,398	51,515	58,408	291,206	91,269	198,424	35,304
	J	808,917	600,952	279,042	100,841	178,344	242,709	51,043	56,723	291,729	91,764	199,213	36,574
	A	805,239	603,996	279,918	101,823	177,570	243,548	49,664	61,682	292,169	92,295	199,834	37,510
	S	821,079	611,388	283,109	102,242	179,293	244,634	49,490	62,877	292,833	92,940	201,052	37,863
	O	824,021	611,321	282,093	102,541	180,609	243,412	49,908	59,973	293,508	93,496	202,627	38,133
	N	832,783	611,218	283,028	103,359	180,955	242,619	50,310	61,486	294,782	93,927	205,057	38,416
D	847,519	617,889	286,385	103,878	184,901	242,735	51,144	64,049	295,918	93,288	206,418	39,482	
2000	J	852,810	621,224	287,251	104,963	183,334	243,868	51,798	64,344	296,369	92,825	205,904	39,908
	F	910,505	660,211	302,641	119,738	185,151	258,413	52,863	67,127	331,975	101,496	227,686	42,654
	M	910,563	662,100	301,242	118,234	181,349	260,892	53,458	68,647	334,957	102,225	229,208	43,734
	A	912,804	670,115	303,790	118,022	184,883	262,466	53,795	71,284	335,769	102,094	229,254	44,454
	M	895,445	663,719	303,890	119,762	183,587	263,537	53,038	67,681	336,022	101,365	230,874	44,702
	J	903,222	669,143	306,231	120,266	185,398	265,434	53,082	71,819	337,223	101,770	233,012	44,907
	J	901,822	673,866	308,275	120,786	187,856	263,752	53,185	74,466	337,660	102,158	234,486	45,445
	A	925,703	679,328	311,697	121,746	189,465	262,612	53,721	74,961	337,845	102,103	236,133	45,531
	S	915,646	686,172	315,838	122,553	191,420	264,458	54,450	74,722	337,779	102,792	236,995	46,608
	O	917,179	689,259	316,606	123,891	193,306	265,814	53,772	76,525	337,578	103,379	238,249	47,464
	N	922,485	691,245	318,852	124,075	195,420	267,147	55,062	76,408	338,180	104,034	239,775	47,982
	D	927,799	690,247	317,162	124,080	194,767	267,921	55,742	78,318	339,721	104,977	240,385	48,552
	2001	J	940,714	699,109	322,254	124,809	197,942	268,963	55,230	76,541	340,123	103,791	239,658
F		943,144	699,706R	321,617R	125,384R	198,460	270,909	55,791	78,844R	343,007	102,321	237,036	47,989
M		945,279	702,468	323,011	125,521	195,753	272,549	53,587	80,117	345,227	103,412	237,261	47,464

Monthly and weekly averages of daily data Moyenne mensuelle ou hebdomadaire des données quotidiennes		BANK OF CANADA (Millions of dollars) <i>BANQUE DU CANADA (En millions de dollars)</i>										RBF Table B3 SBF Tableau B3
		Positions of members of the Canadian Payments Association with the Bank of Canada <i>Positions des membres de l'Association canadienne des paiements à la Banque du Canada</i>						Bank of Canada buyback transactions with primary dealers <i>Opérations à réméré de la Banque du Canada avec les négociants principaux</i>				
		Overdraft loans <i>Prêts pour découvert</i>			Positive balances ¹ <i>Soldes créditeurs¹</i>		Special deposit accounts <i>Comptes spéciaux de dépôt</i>		Special purchase and resale agreements <i>Prises en pension spéciales</i>		Sale and repurchase agreements <i>Cessions en pension</i>	
		Total	Of which: Automated clearing settlement system <i>Dont : Système automatisé de compensation et de règlement</i>	Total	Of which: Automated clearing settlement system <i>Dont : Système automatisé de compensation et de règlement</i>			Amount <i>Montant</i>	Number of days transacted <i>Nombre de jours</i>	Amount <i>Montant</i>	Number of days transacted <i>Nombre de jours</i>	
		B838	B875	B839	B876	B873	B842	B843	B844	B845		
		B840	B877	B841	B878	B874	B846	B847	B848	B849		
2000	D	645	586	816	584	25	1,037	17	27	1		
2001	J	552	491	586	488	18	145	3	44	2		
	F	557	495	619	492	-	64	1	-	-		
	M	530	488	606	485	-	122	3	-	-		
2001	F 7	612	511	667	507	-	-	-	-	-		
	14	468	437	467	436	-	-	-	-	-		
	21	459	434	612	431	-	255	1	-	-		
	28	691	598	728	595	-	-	-	-	-		
	M 7	689	630	787	627	-	161	1	-	-		
	14	422	381	421	380	-	-	-	-	-		
	21	508	466	546	464	-	-	-	-	-		
	28	431	384	429	382	-	-	-	-	-		
	A 4	884	797	1,163	794	-	450	3	-	-		
	11	486	478	535	477	-	-	-	-	-		
	18	756	729	1,049	725	-	104	1	-	-		

(1) Excludes special deposit accounts. / Ne comprend pas les comptes spéciaux de dépôt.

FINANCIAL MARKET STATISTICS STATISTIQUES DU MARCHÉ FINANCIER																		
Effective date (year, month, day) Date d'entrée en vigueur (année, mois, jour)	Bank Rate Taux officiel d'escompte	Operating band Fourchette opérationnelle		Target overnight rate Taux cible du financement à un jour	Wednesday Le mercredi	Chartered bank administered interest rates Taux d'intérêt administrés des banques à charte												
		Low Bas	High Haut			Prime business Taux de base des prêts aux entreprises	Conventional mortgage Prêts hypothécaires ordinaires		Non-chequable savings deposits Dépôts d'épargne non transférables par chèque	Daily interest savings (balances over \$100,000) Comptes d'épargne à intérêt quotidien (soldes supérieurs à 100 000 \$)	5-year personal fixed term Dépôts à 5 ans des particuliers	Guaranteed investment certificates Certificats de placement garantis						
							1 year À 1 an	5 year À 5 ans				1 year À 1 an	5 year À 5 ans					
B114038		B114035	B114036	B114039	B113855		B113871	B113872	B113874	B113882	B113873	B113878	B113880					
1998	8	27	6.00	5.50	6.00	5.75	2001	J	10	7.50	7.40	7.75	0.10	4.35	4.45	3.88	4.58	
									17	7.50	7.40	7.75	0.10	4.14	4.45	3.88	4.58	
									24	7.25	7.40	7.75	0.10	4.14	4.45	3.88	4.58	
									31	7.25	7.40	7.75	0.10	4.14	4.45	3.73	4.58	
									F	7	7.25	7.20	7.75	0.10	4.14	4.45	3.73	4.58
									14	7.25	7.20	7.75	0.10	4.04	4.45	3.73	4.58	
									21	7.25	7.20	7.75	0.10	4.04	4.45	3.73	4.58	
1999	3	31	5.00	4.50	5.00	4.75			28	7.25	7.20	7.75	0.10	3.50	4.45	3.73	4.58	
									M	7	6.75	7.05	7.50	0.10	3.50	4.45	3.73	4.58
									14	6.75	6.95	7.50	0.10	3.50	4.05	3.38	4.18	
									21	6.75	6.70	7.25	0.10	3.50	4.05	3.38	4.18	
									28	6.75	6.70	7.25	0.10	3.50	4.05	3.18	4.18	
2000	2	03	5.25	4.75	5.25	5.00			A	4	6.75	6.70	7.25	0.10	3.50	4.05	3.18	4.18
									11	6.75	6.80	7.50	0.10	3.50	4.05	3.18	4.18	
									18	6.50	6.80	7.50	0.10	3.50	4.05	3.18	4.18	
2001	1	23	5.75	5.25	5.75	5.50												

FINANCIAL MARKET STATISTICS STATISTIQUES DU MARCHÉ FINANCIER														continued suite				
Wednesday and latest week Le mercredi et la dernière semaine	Treasury bills Bons du Trésor				Selected Government of Canada benchmark bond yields Quelques rendements d'obligations types du gouvernement canadien							Government of Canada marketable bonds, average yield Rendements moyens des obligations négociables du gouvernement canadien						
	1 month À 1 mois	3 month À 3 mois	6 month À 6 mois	1 year À 1 an	2 year À 2 ans	3 year À 3 ans	5 year À 5 ans	7 year À 7 ans	10 year À 10 ans	long-term À long terme	Real Return Bonds, long-term Obligations à long terme à rendement réel	1-3 year De 1 à 3 ans	3-5 year De 3 à 5 ans	5-10 year De 5 à 10 ans	Over 10 years De plus de 10 ans			
	B113883 B114023	B113884 B114025	B113885 B114026	B113886 B114027	B113891 B114012	B113892 B114013	B113893 B114014	B113894 B114015	B113895 B114016	B113896 B114017	B113911 B114018	B113864 B114019	B113865 B114020	B113866 B114021	B113867 B114022			
2001	J	10	5.18	5.24	5.14	5.04	5.00	5.08	5.21	5.27	5.41	5.68	3.36	5.03	5.21	5.37	5.70	
		17	5.21	5.26	5.18	5.13	5.06	5.12	5.24	5.29	5.41	5.66	3.35	5.08	5.23	5.38	5.70	
		24	5.19	5.23	5.15	5.10	5.08	5.14	5.30	5.37	5.51	5.78	3.34	5.11	5.30	5.46	5.79	
		31	5.17	5.11	5.00	4.90	4.88	4.96	5.14	5.20	5.39	5.72	3.36	4.91	5.13	5.33	5.71	
		F	7	5.17	5.13	4.96	4.93	4.94	5.02	5.19	5.24	5.41	5.67	3.35	4.97	5.17	5.35	5.68
		14	5.17	5.15	5.03	5.05	5.07	5.16	5.29	5.34	5.48	5.69	3.34	5.09	5.28	5.43	5.72	
		21	5.16	5.04	4.88	4.88	4.94	5.03	5.20	5.26	5.48	5.73	3.35	4.96	5.19	5.38	5.73	
		28	5.04	4.87	4.80	4.79	4.81	4.91	5.09	5.14	5.36	5.66	3.39	4.83	5.06	5.27	5.63	
		M	7	4.85	4.74	4.68	4.65	4.72	4.84	5.01	5.07	5.29	5.61	3.42	4.75	4.99	5.21	5.59
		14	4.77	4.59	4.53	4.53	4.62	4.73	4.93	4.99	5.24	5.56	3.43	4.64	4.91	5.14	5.53	
		21	4.67	4.47	4.36	4.34	4.54	4.76	4.85	5.10	5.21	5.60	3.44	4.51	4.81	5.08	5.54	
		28	4.70	4.58	4.52	4.52	4.69	4.94	5.03	5.30	5.41	5.79	3.45	4.66	4.99	5.28	5.74	
		A	4	4.74	4.61	4.54	4.52	4.71	4.96	5.05	5.30	5.42	5.80	3.53	4.70	5.01	5.29	5.74
		11	4.59	4.52	4.53	4.54	4.80	5.07	5.17	5.43	5.56	5.88	3.58	4.78	5.12	5.42	5.84	
		18	4.50	4.45	4.42	4.42	4.73	5.04	5.15	5.44	5.60	5.89	3.59	4.69	5.10	5.43	5.86	
2001	A	12	4.53	4.50	4.53	4.55	4.83	5.11	5.21	5.47	5.59	5.89	3.57	4.80	5.16	5.45	5.85	
		13																
		16	4.51	5.50	4.55	4.55	4.88	5.16	5.25	5.52	5.65	5.94	3.57	4.85	5.21	5.51	5.91	
		17	4.57	4.56	4.57	4.59	4.91	5.17	5.28	5.53	5.66	5.93	3.60	4.87	5.23	5.52	5.90	
		18	4.50	4.45	4.42	4.42	4.73	5.04	5.15	5.44	5.60	5.89	3.59	4.69	5.10	5.43	5.86	

FINANCIAL MARKET STATISTICS
STATISTIQUES DU MARCHÉ FINANCIER

continued
suite

Wednesday and latest week <i>Le mercredi et la dernière semaine</i>	Bankers' acceptances <i>Acceptations bancaires</i>				Prime corporate paper rate <i>Taux du papier de premier choix des sociétés non financières</i>		Tuesday (effective date in brackets) <i>Le mardi (date d'entrée en vigueur entre parenthèses)</i>	Treasury bill auction <i>Adjudication de bons du Trésor</i>			Amount auctioned <i>Montant adjudgé</i>			Amount maturing <i>Montant arrivant à échéance</i>	
	1 month <i>À 1 mois</i>		3 month <i>À 3 mois</i>		1 month <i>À 1 mois</i>	3 month <i>À 3 mois</i>		Average yields <i>Rendement moyen</i>	3 month <i>À 3 mois</i>	6 month <i>À 6 mois</i>	1 year <i>À 1 an</i>	3 month <i>À 3 mois</i>	6 month <i>À 6 mois</i>		1 year <i>À 1 an</i>
	B113859 B114028	B113881 B114030	B113857 B114031	B113858 B114033	B113903	B113904		B113905	B113906	B113907	B113908	B113909			
2001 J 10	5.63	5.45	5.63	5.47	2001 J 9										
17	5.66	5.49	5.66	5.50	16	5.235	5.181	5.104	3,800	1,600	1,600	5,900			
24	5.54	5.39	5.55	5.40	23										
31	5.51	5.28	5.51	5.29	30	5.142	5.045	4.963	4,100	1,700	1,700	6,800			
F 7	5.48	5.26	5.50	5.28	F 6										
14	5.44	5.25	5.45	5.26	13	5.130	5.014	4.978	4,100	1,700	1,700	6,100			
21	5.34	5.16	5.34	5.17	20										
28	5.21	5.04	5.22	5.05	27	4.804	4.737	4.718	4,100	1,700	1,700	6,800			
M 7	4.99	4.88	5.00	4.87	M 6										
14	4.99	4.69	5.00	4.71	13	4.664	4.641	4.638	4,100	1,700	1,700	6,000			
21	4.89	4.56	4.88	4.56	20										
28	4.91	4.66	4.92	4.66	27	4.604	4.576	4.578	4,100	1,700	1,700	6,700			
A 4	4.88	4.70	4.89	4.72	A 3										
11	4.76	4.63	4.77	4.63	10	4.493	4.525	4.527	3,100	1,300	1,300	8,300			
18	4.66	4.54	4.72	4.62	17										
2001 A 12	4.75	4.61	4.76	4.60											
13															
16	4.75	4.61	4.76	4.62											
17	4.78	4.67	4.78	4.68											
18	4.66	4.54	4.72	4.62											

Effective 16 September 1997, the weekly issuance pattern of treasury bills was replaced by a 2-week cycle and the maturity of 3-month treasury bills was lengthened by 7 days. Since 19 March 1998 (after a transition phase of six months), the maturity pattern follows a 2-week cycle.
Le 16 septembre 1997, le calendrier hebdomadaire des adjudications de bons du Trésor du gouvernement du Canada a été remplacé par un cycle de deux semaines et l'échéance des bons du Trésor à trois mois à été prolongée de sept jours. Depuis le 19 mars 1998 (après une période de transition de six mois), le calendrier des échéances suit également un cycle de deux semaines.

FINANCIAL MARKET STATISTICS
STATISTIQUES DU MARCHÉ FINANCIER

continued
suite

Wednesday <i>Le mercredi</i>	Other bonds: Average weighted yield (Scotia Capital Inc.) <i>Rendements moyens pondérés des obligations d'autres émetteurs (Scotia Capital Inc.)</i>				Selected U.S. dollar interest rates <i>Quelques taux d'intérêt pratiqués aux États-Unis</i>				Forward premium or discount (-) U.S. dollars in Canada <i>Report ou déport (-) sur le dollar É.-U. au Canada</i>			
	Provincials <i>Provinces</i>		All corporates <i>Ensemble des sociétés</i>		Federal funds rate <i>Taux des fonds fédéraux</i>	Prime rate charged by banks <i>Taux de base des prêts bancaires</i>	Commercial paper (adjusted) <i>Papier commercial (taux corrigés)</i>		U.S. Treasuries constant maturity <i>Obligations du Trésor américain à échéance fixe</i>	Forward premium or discount (-) U.S. dollars in Canada <i>Report ou déport (-) sur le dollar É.-U. au Canada</i>		
	Mid-term <i>À moyen terme</i>	Long-term <i>À long terme</i>	Mid-term <i>À moyen terme</i>	Long-term <i>À long terme</i>			1 month <i>À 1 mois</i>	3 month <i>À 3 mois</i>		5 year <i>À 5 ans</i>	Long-term <i>À long terme</i>	1 month <i>À 1 mois</i>
	B113897	B113868	B113870	B113869	B113802	B113801	B113803	B113804	B113808	B113811	B113898	B113856
2001 J 10	5.73	6.28	6.58	7.14	5.91	9.00	5.81	5.50	4.83	5.49	-0.32	-0.27
17	5.76	6.29	6.59	7.12	6.02	9.00	5.85	5.60	4.87	5.52	-0.32	-0.19
24	5.83	6.37	6.62	7.18	5.96	9.00	5.71	5.40	4.98	5.67	-0.24	-0.21
31	5.70	6.29	6.46	7.06	5.94	9.00	5.47	5.32	4.85	5.54	-0.08	-0.11
F 7	5.70	6.25	6.48	7.03	5.51	8.50	5.52	5.26	4.91	5.52	-0.08	-0.13
14	5.77	6.27	6.55	7.04	5.47	8.50	5.52	5.26	4.99	5.44	-0.16	-0.13
21	5.72	6.28	6.48	7.06	5.50	8.50	5.53	5.22	4.96	5.49	-0.24	-0.16
28	5.62	6.19	6.38	6.98	5.50	8.50	5.21	4.94	4.70	5.34	-0.08	-0.05
M 7	5.56	6.16	6.32	6.95	5.49	8.50	5.23	5.01	4.72	5.32	-0.24	-0.21
14	5.52	6.10	6.25	6.89	5.46	8.50	5.12	4.92	4.62	5.28	-0.16	-0.18
21	5.44	6.11	6.18	6.90	5.33	8.00	4.98	4.77	4.49	5.28	-0.15	-0.23
28	5.68	6.34	6.37	7.11	5.00	8.00	5.02	4.74	4.68	5.47	-0.16	-0.21
A 4	5.69	6.33	6.37	7.10	5.21	8.00	5.01	4.70	4.58	5.50	-0.15	-0.13
11	5.83	6.44	6.49	7.17	4.96	8.00	4.97	4.61	4.75	5.60	-0.31	-0.13
18	5.81	6.43	6.46	7.15							0.16	0.10

Month, week ending Mois ou semaine se terminant à la date indiquée	EXCHANGE RATES COURS DU CHANGE												BFS Table I1 SBF Tableau I1		
	U.S. dollar Dollar É.-U.				Canadian dollars per unit En dollars canadiens par unité		Canadian cents per unit En cents canadiens par unité		Canadian dollar in U.S. funds Dollar canadien exprimé en dollar É.-U.	Other currencies Autres monnaies					Canadian dollar index against C-6 currencies Indice C-6 des cours du dollar canadien 1992 = 100
	Spot rates Cours du comptant				3-month forward spread Report ou déport (-) à 3 mois		Spot rates Cours du comptant	Average of noon spot rates Moyenne des cours du comptant à midi							
	High Haut	Low Bas	Closing Clôture	Average noon Moyenne à midi	Closing Clôture	Average noon Moyenne à midi	EMU ¹ Euro (UEM) ¹	British pound Livres sterling	French franc français	German mark Mark allemand	Swiss franc Franc suisse	Japanese yen Yen japonais			

		B3415	B3416	B3414	B3400			B100032	B3412	B3404	B3405	B3411	B3407	B3431	
2000	D	1.5531	1.4946	1.4995	1.5224	-0.26	-0.29	0.6669	1.3653	2.2260	0.2081	0.6981	0.9021	0.013579	81.19
2001	J	1.5175	1.4905	1.4989	1.5032	-0.04	-0.09	0.6672	1.4099	2.2213	0.2149	0.7208	0.9222	0.012875	82.15
	F	1.5422	1.4901	1.5361	1.5218	-0.02	-0.05	0.6510	1.4008	2.2101	0.2136	0.7162	0.9121	0.013096	81.26
	M	1.5795	1.5364	1.5763	1.5585	-0.05	-0.07	0.6344	1.4154	2.2511	0.2158	0.7237	0.9219	0.012829	79.62
2001	M 7	1.5510	1.5364	1.5500	1.5457	-0.08	-0.04	0.6452	1.4379	2.2638	0.2192	0.7352	0.9349	0.013008	80.02
	14	1.5600	1.5422	1.5572	1.5497	-0.07	-0.08	0.6422	1.4316	2.2637	0.2182	0.7320	0.9295	0.012894	79.91
	21	1.5772	1.5554	1.5759	1.5659	-0.09	-0.08	0.6346	1.4088	2.2400	0.2148	0.7203	0.9183	0.012752	79.35
	28	1.5748	1.5535	1.5644	1.5661	-0.08	-0.09	0.6392	1.3955	2.2401	0.2127	0.7135	0.9105	0.012736	79.40
A	4	1.5825	1.5668	1.5725	1.5746	-0.05	-0.05	0.6359	1.3971	2.2468	0.2130	0.7143	0.9147	0.012564	79.07
	11	1.5795	1.5540	1.5629	1.5645	-0.05	-0.05	0.6398	1.3998	2.2478	0.2134	0.7157	0.9172	0.012568	79.50
	18	1.5742	1.5549	1.5633	1.5623	0.04	-0.03	0.6397	1.3842	2.2395	0.2110	0.7077	0.9071	0.012650	79.63

Latest week: Dernière semaine :

2001	A 12	1.5617	1.5558	1.5609	1.5599	-0.06	-0.05	0.6407	1.3921	2.2461	0.2122	0.7117	0.9147	0.012630	79.70
	13														
	16	1.5650	1.5600	1.5618	1.5621	-0.06	-0.06	0.6403	1.3843	2.2440	0.2110	0.7078	0.9095	0.012540	79.67
	17	1.5632	1.5549	1.5627	1.5579	-0.05	-0.05	0.6399	1.3734	2.2260	0.2094	0.7022	0.9003	0.012600	79.89
	18	1.5742	1.5617	1.5633	1.5693	0.04	0.03	0.6397	1.3869	2.2418	0.2114	0.7091	0.9039	0.012830	79.26

(1) The euro is the monetary unit of the European Monetary Union ("EMU"), which commenced on January 1, 1999. The EMU includes Austria, Belgium, Finland, France, Germany, Ireland, Italy, Luxembourg, Netherlands, Portugal and Spain. / L'euro est l'unité monétaire de l'Union économique et monétaire (UEM) européenne qui est entrée en vigueur le 1er janvier 1999. L'UEM est composée de l'Allemagne, de l'Autriche, de la Belgique, de l'Espagne, de la Finlande, de la France, de l'Irlande, de l'Italie, du Luxembourg, des Pays-Bas et du Portugal.

Month, week ending Mois ou semaine se terminant à la date indiquée	Overnight money market financing rate Taux des fonds à un jour
---	---

		B114011
2000	D	5.75
2001	J	5.50
	F	5.50
	M	5.02
2001	M 7	4.98
	14	4.98
	21	4.99
	28	5.00
A	4	4.98
	11	4.99
	18	4.73

Latest week: Dernière semaine :

2001	A 12	5.00
	13	
	16	5.00
	17	4.73
	18	4.73

Monthly
Average
Moyenne
mensuelle

SELECTED MONETARY AGGREGATES AND THEIR COMPONENTS (Millions of dollars)
AGRÉGATS MONÉTAIRES ET LEURS COMPOSANTES (En millions de dollars)

BFS Table E1
SBF Tableau E1

		M1										
		Currency outside banks <i>Monnaie hors banques</i>		Personal chequing accounts <i>Comptes de chèques personnels</i>		Current accounts <i>Comptes courants</i>		Adjustments to M1 <i>Ajustements à M1</i>	Gross M1 <i>M1 brut</i>		Chartered bank net demand deposits <i>Dépôts à vue nets aux banques à charte</i>	
		Unadjusted <i>Données non désaisonnalisées</i>	Seasonally adjusted <i>Données désaisonnalisées</i>	Unadjusted <i>Données non désaisonnalisées</i>	Seasonally adjusted <i>Données désaisonnalisées</i>	Unadjusted <i>Données non désaisonnalisées</i>	Seasonally adjusted <i>Données désaisonnalisées</i>		Unadjusted <i>Données non désaisonnalisées</i>	Seasonally adjusted <i>Données désaisonnalisées</i>	Unadjusted <i>Données non désaisonnalisées</i>	Seasonally adjusted <i>Données désaisonnalisées</i>
		B2001	B1604	B486	B1643	B487	B1644	B2050	B2054	B1642	B478	B1601
1999	J	31,774	31,862	17,665	17,503	41,568	41,616	-569	90,438	90,412	57,398	58,408
	J	32,307	32,114	17,335	17,525	41,867	41,665	-725	90,783	90,582	56,716	56,723
	A	32,495	32,262	18,068	18,359	42,717	42,501	-1,128	92,152	91,999	61,075	61,682
	S	32,696	32,473	17,786	18,183	42,832	42,767	-1,380	91,935	92,046	62,627	62,877
	O	32,943	32,709	17,869	18,204	43,376	42,898	-1,309	92,878	92,517	60,370	59,973
	N	33,324	33,042	18,198	18,343	44,399	43,731	-1,222	94,699	93,912	62,668	61,486
	D	35,091	34,119	18,470	18,381	45,531	43,945	-807	98,285	95,666	66,253	64,049
2000	J	34,252	34,110	18,596	18,545	44,695	44,375	-565	96,978	96,470	64,547	64,344
	F	32,766	33,237	19,804	19,439	45,421	46,659	-694	97,297	98,622	66,752	67,127
	M	32,455	33,238	19,994	19,938	46,176	47,512	-306	98,320	100,374	68,056	68,647
	A	32,888	33,479	20,724	20,359	48,610	49,255	-454	101,768	102,632	69,940	71,284
	M	33,194	33,510	20,442	20,101	48,480	48,959	-280	101,837	102,287	67,648	67,681
	J	33,492	33,615	21,097	20,883	50,097	50,158	-261	104,425	104,395	70,632	71,819
	J	33,839	33,659	20,915	21,136	51,327	51,098	-287	105,795	105,607	74,565	74,466
	A	33,922	33,702	21,193	21,485	51,709	51,464	-201	106,623	106,451	74,399	74,961
	S	34,157	33,924	21,712	22,147	52,375	52,287	-348	107,897	108,011	74,540	74,722
	O	34,094	33,861	21,356	21,762	53,618	53,109	-174	108,894	108,560	76,905	76,525
	N	34,306	34,003	21,268	21,491	54,053	53,337	-412	109,215	108,424	77,537	76,408
	D	35,005	33,986	21,947	21,918	57,455	55,510	-1,160	113,246	110,294	81,075	78,318
2001	J	34,279	34,105	22,355	22,305	54,484	54,101	-497	110,621	110,016	76,598	76,541
	F	34,123	34,612	22,447R	22,013R	54,798R	56,254R	-248	111,121	112,626R	78,460R	78,844R
	M	34,271	35,103	22,784	22,731	54,955	56,451	-584	111,425	113,685	79,492	80,117

Monthly
Average
Moyenne
mensuelle

SELECTED MONETARY AGGREGATES AND THEIR COMPONENTS (Millions of dollars)
AGRÉGATS MONÉTAIRES ET LEURS COMPOSANTES (En millions de dollars)

continued
suite

		M3										
		M2		Chartered banks <i>Banques à charte</i>		Adjustments to M2 <i>Ajustements à M2</i>	M2 Total <i>Total de M2</i>		Chartered bank non-personal term deposits plus foreign currency deposits of residents <i>Dépôts à terme autres que ceux des particuliers aux banques à charte et dépôts en monnaies étrangères des résidents</i>	Adjustments to M3 <i>Ajustements à M3</i>	M3 Total <i>Total de M3</i>	
		Unadjusted <i>Données non désaisonnalisées</i>	Seasonally adjusted <i>Données désaisonnalisées</i>	Non- personal notice deposits <i>Dépôts à préavis autres que ceux des particu- liers</i>	Personal savings deposits <i>Dépôts d'épargne des particu- liers</i>		Unadjusted <i>Données non désaisonnalisées</i>	Seasonally adjusted <i>Données désaisonnalisées</i>			Unadjusted <i>Données non désaisonnalisées</i>	Seasonally adjusted <i>Données désaisonnalisées</i>
		B2033	B1627	B472/73	B451	B2051	B2031	B1630	B475/82	B2052	B2030	B1628
1999	J	88,602	89,691	35,644	290,923	40,512	455,681	456,619	158,328	-1,701	612,309	613,541
	J	88,297	88,112	36,895	291,153	40,653	456,999	457,704	157,749	-1,885	612,863	615,000
	A	92,443	92,805	37,666	291,389	40,760	462,256	462,885	157,592	-1,707	618,142	619,602
	S	93,943	93,965	37,907	291,938	40,858	464,646	465,200	159,464	-1,873	622,237	621,851
	O	92,004	91,382	38,537	293,045	41,174	464,759	464,353	165,326	-1,678	628,408	625,448
	N	94,769	93,329	38,755	295,176	41,454	470,155	468,227	165,689	-1,382	634,463	630,748
	D	100,536	97,388	40,544	297,246	41,372	479,698	474,865	164,606	-1,675	642,630	634,478
2000	J	98,234	97,891	39,971	297,315	40,883	476,404	474,883	162,362	-1,140	637,626	639,571
	F	98,823	99,666	41,823	332,067	1,643	474,356	475,998	172,292	-3,564	643,084	645,814
	M	100,205	101,576	42,936	334,554	-49	477,647	479,529	176,619	-4,138	650,128	651,096
	A	102,374	104,300	44,016	336,455	-51	482,794	484,386	177,766	-4,984	655,575	657,837
	M	100,562	100,911	43,801	335,951	-56	480,257	480,959	174,670	-4,448	650,478	653,347
	J	103,863	105,169	45,311	336,923	-65	486,032	487,231	171,631	-4,441	653,223	654,789
	J	108,118	107,839	45,898	336,989	-64	490,941	491,630	177,923	-4,562	664,302	666,566
	A	108,120	108,460	45,711	336,987	-50	490,767	491,233	186,752	-3,914	673,605	674,814
	S	108,349	108,297	46,642	336,770	-51	491,711	492,164	189,921	-4,189	677,443	676,546
	O	110,825	110,213	47,909	336,909	-64	495,578	495,332	188,380	-4,059	679,899	676,877
	N	111,431	110,005	48,251	338,627	-73	498,236	496,479	189,928	-4,274	683,890	680,102
	D	114,919	111,183	49,660	341,525	-69	506,035	500,790	193,022	-4,714	694,343	685,341
2001	J	110,379	110,149	47,830	341,286	-67	499,427	497,825	193,447	-5,285	687,589	689,861
	F	112,335R	113,207R	47,071	342,957	-61	502,302R	504,052R	186,665	-5,113	683,854R	686,832R
	M	113,179	114,632	46,681	344,784	-66	504,578	506,532	187,159	-4,999	686,737	687,820

		SELECTED MONETARY AGGREGATES AND THEIR COMPONENTS (Millions of dollars) <i>AGRÉGATS MONÉTAIRES ET LEURS COMPOSANTES (En millions de dollars)</i>									continued suite	
Monthly average or average of month-ends <i>Moyenne mensuelle ou moyenne de fin de mois</i>		M2+ <i>M2+</i>	Trust and mortgage loan companies <i>Sociétés de fiducie ou de prêt hypothécaire</i>		Credit unions and caisses populaires <i>Caisses populaires et crédit unions</i>	Life insurance company individual annuities <i>Compagnies d'assurance vie (rentes individuelles)</i>	Personal deposits at government owned savings institutions <i>Dépôts des particuliers aux caisses d'épargne publiques</i>	Money market mutual funds <i>Fonds communs de placement du marché monétaire</i>	Adjustments to M2+ <i>Ajustements à M2+</i>	M2+ total <i>Total de M2+</i>	Seasonally adjusted <i>Données désaisonnalisées</i>	
		Unadjusted <i>Données non désaisonnalisées</i>	Total deposits <i>Total des dépôts</i>								Unadjusted <i>Données non désaisonnalisées</i>	Seasonally adjusted <i>Données désaisonnalisées</i>
		B2031	B2038	B1639	B2042	B2046	B2047	B2048	B2053	B2037	B1633	
1999	J	456,999	48,648	48,648	98,244	39,882	7,930	42,128	-42,660	651,170	651,610	
	A	462,256	49,143	49,143	98,285	39,663	7,970	43,247	-43,228	657,337	657,848	
	S	464,646	49,575	49,575	98,725	39,448	7,981	44,158	-43,751	660,782	661,284	
	O	464,759	49,997	49,997	99,026	39,277	8,033	45,111	-44,220	661,984	661,439	
	N	470,155	50,274	50,274	99,336	39,150	8,098	45,526	-44,778	667,761	665,601	
	D	479,698	50,128	50,128	99,588	39,022	8,103	45,882	-44,892	677,529	672,618	
2000	J	476,404	49,878	49,878	99,556	38,763	8,132	45,594	-44,342	673,985	673,062	
	F	474,356	8,923	8,923	99,835	38,387	8,228	44,913	-2,543	672,099	674,686	
	M	477,647	8,493	8,493	100,385	38,011	8,374	44,775	-629	677,057	679,292	
	A	482,794	9,803	9,803	101,231	37,638	8,498	44,323	-742	683,544	684,790	
	M	480,257	10,172	10,172	102,189	37,275	8,542	43,811	-868	681,378	681,800	
	J	486,032	10,540	10,540	103,347	36,911	8,407	43,395	-993	687,640	688,467	
	J	490,941	10,398	10,398	104,187	36,768	8,279	42,930	-1,001	692,503	692,841	
	A	490,767	9,751	9,751	104,505	36,840	8,334	42,857	-892	692,162	692,456	
	S	491,711	9,114	9,114	104,822	36,911	8,392	42,157	-786	692,320	692,785	
	O	495,578	8,865	8,865	105,136	36,850	8,455	41,689	-738	695,835	695,510	
	N	498,236	8,991	8,991	105,772	36,662	8,524	42,523	-747	699,962	697,883	
	D	506,035	9,117	9,117	106,145	36,474	8,552	43,406	-755	708,974	703,615	
2001	J	499,427	9,574E,R	9,574E,R	106,072E	36,197 E	8,564	43,673	-828E	702,680E,R	701,744E,R	
	F	502,302R	10,253E	10,253E	106,397E,R	35,846 E	8,644	44,851	-962E	707,331E	710,143E	
	M	504,578			107,043E		8,780	47,949				

		SELECTED MONETARY AGGREGATES AND THEIR COMPONENTS (Millions of dollars) <i>AGRÉGATS MONÉTAIRES ET LEURS COMPOSANTES (En millions de dollars)</i>									continued suite	
Monthly average or average of month-ends <i>Moyenne mensuelle ou moyenne de fin de mois</i>		M2++ <i>M2++</i>	Canada Savings Bonds <i>Obligations d'épargne du Canada</i>		Non-money market mutual funds <i>Fonds communs de placement du marché monétaire</i>	M2++ <i>M2++</i>	M1+ ¹ <i>M1+¹</i>	M1+ ² <i>M1+²</i>				
		Unadjusted <i>Données non désaisonnalisées</i>	Unadjusted <i>Données non désaisonnalisées</i>	Seasonally adjusted <i>Données désaisonnalisées</i>	Unadjusted <i>Données non désaisonnalisées</i>	Seasonally adjusted <i>Données désaisonnalisées</i>	Unadjusted <i>Données non désaisonnalisées</i>	Seasonally adjusted <i>Données désaisonnalisées</i>	Unadjusted <i>Données non désaisonnalisées</i>	Seasonally adjusted <i>Données désaisonnalisées</i>		
		B2037	B2057	B1648	B2058	B1649	B2059	B1650	B2060	B1651	B2061	B1652
1999	J	651,170	28,141	28,361	322,756	320,387	1,002,067	1,000,357	209,666	208,037	263,038	261,762
	A	657,337	28,021	28,223	324,168	324,404	1,009,525	1,010,475	211,634	210,409	264,721	263,965
	S	660,782	27,889	28,077	325,826	329,230	1,014,497	1,018,590	211,718	211,264	264,325	264,444
	O	661,984	27,725	28,099	327,140	332,592	1,016,849	1,022,130	213,212	212,423	265,709	265,775
	N	667,761	27,845	27,502	327,522	334,999	1,023,128	1,028,102	215,444	214,243	267,927	267,141
	D	677,529	27,632	27,348	331,722	337,774	1,036,882	1,037,740	220,317	216,278	272,803	269,517
2000	J	673,985	27,436	27,218	338,587	341,779	1,040,007	1,042,059	217,736	217,151	270,671	270,000
	F	672,099	27,348	27,168	346,253	345,928	1,045,700	1,047,782	218,020	221,219	272,439	274,994
	M	677,057	27,056	27,025	357,415	351,184	1,061,528	1,057,500	218,841	224,355	274,202	279,054
	A	683,544	27,017	26,981	365,845	357,731	1,076,405	1,069,502	226,340	228,671	280,971	282,399
	M	681,378	26,821	26,860	369,582	363,541	1,077,781	1,072,202	227,032	227,682	281,560	281,365
	J	687,640	26,560	26,681	373,223	369,007	1,087,423	1,084,155	231,745	230,371	286,120	284,121
	J	692,503	26,346	26,509	377,572	374,832	1,096,421	1,094,182	234,246	232,353	287,837	286,255
	A	692,162	26,180	26,332	380,034	380,381	1,098,377	1,099,169	234,616	233,270	287,853	286,991
	S	692,320	26,034	26,200	381,543	385,735	1,099,897	1,104,720	236,987	236,383	289,915	290,124
	O	695,835	25,883	26,232	387,699	394,113	1,109,417	1,115,855	239,292	238,484	292,077	292,306
	N	699,962	26,073	25,763	394,469	402,922	1,120,504	1,126,567	240,704	239,648	293,540	293,053
	D	708,974	25,896	25,679	404,359	411,501	1,139,229	1,140,795	247,193	242,749	300,461	297,025
2001	J	702,680E,R	26,023	25,831	411,624	415,463	1,140,327E,R	1,143,038E,R	241,545E	240,840E	295,069E	294,281E
	F	707,331E	26,372	26,210	412,675R	412,437R	1,146,378E	1,148,790E	241,637E,R	245,184E,R	295,346E,R	298,035E,R
	M		26,343	26,326	416,558	409,535			241,113E	247,160E	295,234E	300,409E

(1) M1+ consists of Gross M1 plus chequable notice deposits held at chartered banks plus all chequable deposits at trust and mortgage loan companies, credit unions and caisses populaires (excluding deposits of these institutions) plus continuity adjustments. / *M1+ est composé de M1 brut, plus les dépôts à préavis transférables par chèque détenus dans les banques et les dépôts transférables par chèque détenus dans les sociétés de fiducie ou de prêt hypothécaire, les caisses populaires et les crédit unions (desquels sont retranchés les dépôts de ces institutions) plus les corrections faites pour assurer la continuité des données.*

(2) M1++ consists of M1+ plus non-chequable notice deposits held at chartered banks, trust and mortgage loan companies, credit unions and caisses populaires less interbank non-chequable notice deposits plus continuity adjustments. / *M1++ se définit comme M1+ auquel s'ajoutent les dépôts à préavis non transférables par chèque détenus auprès des banques, des sociétés de fiducie ou de prêt hypothécaire, des caisses populaires et des crédit unions, moins les dépôts interbancaires à préavis non transférables par chèque, plus les corrections faites pour assurer la continuité des données.*

Monthly average or average of month-ends <i>Moyenne mensuelle ou moyenne de fin de mois</i>		CREDIT MEASURES (Millions of dollars) <i>MESURES DU CRÉDIT (En millions de dollars)</i>							BFS Table E2 <i>SBF Tableau E2</i>	
		Consumer credit <i>Crédit à la consommation</i>							Total consumer credit <i>Ensemble du crédit à la consommation</i>	
		Seasonally adjusted <i>Données désaisonnalisées</i>								
		Chartered banks <i>Banques à charte</i>	Trust and mortgage loan companies <i>Sociétés de fiducie ou de prêt hypothécaire</i>	Credit unions and caisses populaires <i>Caisses populaires et credit unions</i>	Life insurance companies <i>Compagnies d'assurance vie</i>	Non-depository credit intermediaries and other institutions <i>Intermédiaires financiers autres que les institutions de dépôt et autres institutions</i>	Special-purpose corporations (securitization) ¹ <i>Sociétés spécialisées (titrisation)¹</i>	Adjustments to consumer credit ¹ <i>Ajustements au crédit à la consommation¹</i>	Unadjusted <i>Données non désaisonnalisées</i>	Seasonally adjusted <i>Données désaisonnalisées</i>
B127	B132	B143	B129	B179	B175	B146	B140	B142		
1999	A	101,823	16,323	14,909	4,237	13,697	18,028 R	-	168,614 R	169,538 R
	S	102,242	16,506	14,929	4,226	13,801	18,848 R	-	170,798 R	171,136 R
	O	102,541	16,698	14,956	4,224	14,040	20,287 R	-	172,220 R	172,704 R
	N	103,359	16,890	14,991	4,230	14,073	21,197 R	-	173,766 R	174,575 R
	D	103,878	17,138	15,019	4,236	14,030	22,057 R	-	175,977 R	175,978 R
2000	J	104,963	16,840	15,022	4,300	14,324	22,616 R	-	177,740 R	178,031 R
	F	119,738	583	15,093	4,418	14,924	25,284 R	-	179,327 R	180,050 R
	M	118,234	650	15,136	4,536	15,434	29,012 R	-	183,946 R	182,171 R
	A	118,022	667	15,170	4,602	15,593	30,666 R	-	184,787 R	183,832 R
	M	119,762	632	15,238	4,612	15,459	31,165 R	-	186,482 R	185,764 R
	J	120,266	596	15,281	4,622	15,574	31,213 R	-	187,619 R	187,035 R
	J	120,786	579	15,339	4,568	16,069	31,465 R	-	188,574 R	188,857 R
	A	121,746	580	15,425	4,450	16,622	31,562 R	-	189,942 R	190,901 R
	S	122,553	581	15,467	4,333	17,041	31,409 R	-	191,844 R	192,260 R
	O	123,891	587	15,546	4,282	17,408	31,346 R	-	193,126 R	193,665 R
	N	124,075	599	15,646	4,293	17,497	31,695 R	-	193,630 R	194,535 R
	D	124,080	611	15,779	4,303	17,496	32,175 R	-	194,950 R	194,984 R
2001	J	124,809	661 E	15,874 E	4,320 E	17,594 E	32,173E,R	-	195,406E,R	195,751E,R
	F	125,384 R	747 E	15,903E,R	4,341 E	17,705 E	33,832E,R	-	197,146 E	197,967 E
	M	125,521		15,924 E			34,889 E	-		

Monthly average or average of month-ends <i>Moyenne mensuelle ou moyenne de fin de mois</i>		CREDIT MEASURES (Millions of dollars) <i>MESURES DU CRÉDIT (En millions de dollars)</i>							continued <i>suite</i>				
		Residential mortgage credit <i>Crédit hypothécaire à l'habitation</i>							Total residential mortgage credit <i>Ensemble du crédit hypothécaire à l'habitation</i>		Total household credit <i>Ensemble des crédits aux ménages</i>		
		Seasonally adjusted <i>Données désaisonnalisées</i>											
		Chartered banks <i>Banques à charte</i>	Trust and mortgage loan companies <i>Sociétés de fiducie ou de prêt hypothécaire</i>	Credit unions and caisses populaires <i>Caisses populaires et credit unions</i>	Life insurance companies <i>Compagnies d'assurance vie</i>	Pension funds ¹ <i>Caisses de retraite¹</i>	Non-depository credit intermediaries and other financial institutions ¹ <i>Intermédiaires financiers autres que les institutions de dépôt et autres institutions financières¹</i>	NHA mortgage backed securities ¹ <i>Titres hypothécaires garantis en vertu de la LNH¹</i>	Special-purpose corporations (securitization) ¹ <i>Sociétés spécialisées (titrisation)¹</i>	Unadjusted <i>Données non désaisonnalisées</i>	Seasonally adjusted <i>Données désaisonnalisées</i>	Unadjusted <i>Données non désaisonnalisées</i>	Seasonally adjusted <i>Données désaisonnalisées</i>
B982	B983	B943	B984	B940	B993	B941	B929	B938	B942	B151	B166		
1999	A	243,548	19,789	53,572	17,758	7,923	27,481	23,259	16,527 R	410,876 R	409,879 R	579,489 R	579,417 R
	S	244,634	19,491	53,706	17,418	8,045	27,455	23,835	16,663 R	412,405 R	411,265 R	583,203 R	582,401 R
	O	243,412	19,094	53,800	17,271	8,189	27,409	25,692	17,210 R	411,995 R	411,591 R	584,215 R	584,295 R
	N	242,619	19,362	53,849	17,314	8,354	27,344	27,283	18,404 R	414,700 R	413,511 R	588,466 R	588,086 R
	D	242,735	18,552	53,925	17,356	8,519	27,281	27,372	18,488 R	415,617 R	414,385 R	591,594 R	590,363 R
2000	J	243,868	17,807	54,279	17,386	8,606	27,001	27,327	18,668 R	415,784 R	416,295 R	593,524 R	594,326 R
	F	258,413	5,238	54,612	17,405	8,611	26,527	27,443	19,941 R	417,145 R	418,379 R	596,472 R	598,428 R
	M	260,892	4,798	54,767	17,423	8,615	26,054	27,444	21,315 R	419,551 R	420,943 R	603,498 R	603,114 R
	A	262,466	5,620	54,940	17,418	8,701	25,797	27,503	21,431 R	422,687 R	423,692 R	607,474 R	607,524 R
	M	263,537	5,425	55,117	17,389	8,869	25,785	27,567	20,664 R	423,704 R	424,871 R	610,185 R	610,636 R
	J	265,434	5,231	55,337	17,359	9,037	25,787	27,366	20,446 R	425,913 R	426,261 R	613,532 R	613,296 R
	J	263,752	5,062	55,558	17,315	9,110	25,719	29,831	20,426 R	427,876 R	427,333 R	616,450 R	616,190 R
	A	262,612	4,915	55,762	17,254	9,089	25,593	32,474	20,039 R	428,882 R	427,775 R	618,824 R	618,675 R
	S	264,458	4,770	55,971	17,194	9,068	25,473	32,624	19,499 R	430,317 R	429,103 R	622,162 R	621,362 R
	O	265,814	4,749	56,213	17,184	9,152 E	25,390	32,752	19,873 R	431,228 E,R	430,777 E,R	624,354 E,R	624,442 E,R
	N	267,147	4,848	56,474	17,224	9,336 E	25,355	32,689	20,034 R	433,298 E,R	431,910 E,R	626,928 E,R	626,446 E,R
	D	267,921	4,946	56,670	17,263	9,521 E	25,315	32,456	19,505 R	434,392 E,R	433,143 E,R	629,343 E,R	628,127 E,R
2001	J	268,963	5,251 E	56,919 E	17,292 E	9,617 E	25,298E,R	32,146	19,311E,R	434,922 E,R	435,523 E,R	630,328 E,R	631,274 E,R
	F	270,909	5,748 E	57,135E,R	17,310 E	9,623 E	25,315 E	31,804	19,925E,R	436,668 E	438,092 E	633,814 E	636,059 E
	M	272,549		57,269 E				32,129	20,047 E				

(1) Unadjusted / *Données non désaisonnalisées*

		Short-term business credit / <i>Crédits à court terme aux entreprises</i>			Chartered bank foreign currency loans to residents ² / <i>Prêts en monnaies étrangères des banques à charte aux résidents²</i>		Special-purpose corporations (securitization) / <i>Sociétés spécialisées (titrisation)</i>	Bankers' acceptances / <i>Acceptations bancaires</i>	Commercial paper issued by non-financial corporations / <i>Papier commercial des sociétés non financières</i>	Adjustments to short-term business credit / <i>Ajustements aux crédits à court terme aux entreprises</i>
		Canadian dollar loans / <i>Prêts en dollars canadiens</i>			Other institutions / <i>Autres institutions</i>					
		Unadjusted / <i>Données non désaisonnalisées</i>	Seasonally adjusted / <i>Données désaisonnalisées</i>	Non-depository credit intermediaries / <i>Intermédiaires financiers autres que les institutions de dépôt</i>						
		B2300	B2322	B2333	B2302	B2312	B2330	B2313	B2329	B2316
1999	A	124,776	124,522	14,483	17,754	26,243	8,743 R	49,878	22,990	-350
	S	125,037	125,172	14,140	17,825	25,564	8,842 R	49,445	22,685	-405
	O	125,699	125,892	14,192	17,943	25,047	9,003 R	49,796	22,132	-318
	N	124,419	125,487	14,626	18,108	24,221	9,229 R	50,517	22,700	-247
	D	126,069	126,640	15,060	18,263	24,316	9,460 R	49,356	22,751	-207
2000	J	125,475	127,234	15,206	18,279	23,762	9,557 R	50,410	22,554	-528
	F	128,376	129,550	15,060	18,122	24,402	9,516 R	52,808	23,643	-949
	M	130,577	129,925	14,914	17,958	25,265	9,475 R	54,373	23,879	-597
	A	133,322	131,558	15,014	17,901	27,200	9,597 R	54,241	23,979	-755
	M	133,265	131,801	15,370	17,948	27,780	9,884 R	53,583	24,643	-458
	J	132,987	132,652	15,727	18,001	28,568	10,180 R	53,618	24,914	-741
	J	134,342	133,544	15,478	18,074	28,305	10,386 R	54,162	24,974	-525
	A	133,636	133,376	14,630	18,237	27,462	10,498 R	53,797	25,489	-726
	S	132,837	133,089	13,790	18,398	27,073	10,612 R	54,249	26,438	-890
	O	134,722	134,996	13,552	18,498	27,655	10,802 R	53,365	27,303	-902
	N	134,942	136,283	13,905	18,615	28,319	11,072 R	55,166	28,871	-1,225
	D	136,305	136,922	14,263	18,724	28,675	11,348 R	53,835	28,912	-887
2001	J	135,734	137,645	14,446E,R	18,650E	29,681	11,587E,R	53,814	26,566	-789
	F	137,037	138,239	14,446 E	18,448E	27,439	11,788E,R	55,909	24,747	-1,059
	M	136,932	136,227			27,150	11,992 E	54,636	22,966E	-1,112

		Short term business credit / <i>Crédits à court terme aux entreprises</i>			Other business credit / <i>Autres crédits aux entreprises</i>			Leasing receivables / <i>Créances résultant du crédit-bail</i>			
		Total short-term business credit / <i>Ensemble des crédits à court terme aux entreprises</i>			Non-residential mortgages / <i>Prêts hypothécaires sur immeubles non résidentiels</i>						
		Unadjusted / <i>Données non désaisonnalisées</i>	Seasonally adjusted / <i>Données désaisonnalisées</i>	Chartered banks / <i>Banques à charte</i>	Trust and mortgage loan companies / <i>Sociétés de fiducie ou de prêt hypothécaire</i>	Credit unions and caisses populaires / <i>Caisses populaires et crédit unions</i>	Life insurance companies / <i>Compagnies d'assurance vie</i>	Non-depository credit intermediaries and other institutions / <i>Intermédiaires financiers autres que les institutions de dépôt et autres institutions</i>	Chartered banks / <i>Banques à charte</i>	Trust and mortgage loan companies / <i>Sociétés de fiducie ou de prêt hypothécaire</i>	Non-depository credit intermediaries / <i>Intermédiaires financiers autres que les institutions de dépôt</i>
		B2317	B2324	B2303	B2304	B2305	B2306	B2334	B2308	B2309	B2335
1999	A	264,517 R	263,376 R	13,876	1,218	7,874	23,762	943	3,512	333	9,810
	S	263,132 R	263,210 R	13,985	1,251	7,887	23,589	1,015	3,616	339	10,246
	O	263,495 R	264,459 R	14,069	1,285	7,899	23,428	1,069	3,721	342	10,496
	N	263,574 R	264,907 R	13,958	1,315	7,895	23,279	1,103	3,787	341	10,567
	D	265,068 R	267,673 R	13,998	1,340	7,870	23,129	1,137	3,863	339	10,638
2000	J	264,714 R	268,652 R	13,994	1,357	7,868	23,278	1,073	3,970	333	10,791
	F	270,978 R	272,635 R	15,251	554	7,907	23,713	915	4,366	61	11,017
	M	275,846 R	274,487 R	15,535	536	7,945	24,148	757	4,461	63	11,243
	A	280,497 R	278,288 R	15,551	564	7,962	24,378	727	4,595	66	11,394
	M	282,015 R	279,410 R	15,608	551	7,955	24,387	832	4,806	69	11,464
	J	283,253 R	281,612 R	15,658	537	8,054	24,396	936	5,149	72	11,534
	J	285,197 R	282,777 R	15,695	526	8,164	24,403	984	5,243	75	11,476
	A	283,023 R	281,825 R	15,701	517	8,171	24,407	977	5,319	78	11,291
	S	282,507 R	282,916 R	15,735	508	8,182	24,411	970	5,179	81	11,109
	O	284,994 R	286,277 R	15,797	507	8,206	24,409	954	5,276	83	10,991
	N	289,665 R	291,386 R	15,990	516	8,196	24,402	930	5,318	84	10,933
	D	291,175 R	293,991 R	15,823	525	8,171	24,394	905	5,393	85	10,874
2001	J	289,687E,R	293,971E,R	15,631	535E	8,185E	24,628E	881E,R	5,356	88E	10,845E,R
	F	288,754E,R	290,311E,R	15,655	551E	8,213E	25,088E	857 E	5,382	91E	10,845 E
	M	285,165 E	283,649 E	15,625					5,365		

(1) Excludes reverse repos and loans to non-residents. / *Ne comprend pas les prises en pension ni les prêts à des non-résidents.*

(2) Excludes reverse repos. / *Ne comprend pas les prises en pension.*

Monthly average or average of month-ends <i>Moyenne mensuelle ou moyenne de fin de mois</i>	CREDIT MEASURES (Millions of dollars) <i>MESURES DU CRÉDIT (En millions de dollars)</i>									continued <i>suite</i>
	Other business credit <i>Autres crédits aux entreprises</i>					Total business credit <i>Ensemble des crédits aux entreprises</i>		Total household and business credit <i>Ensemble des crédits aux ménages et aux entreprises</i>		
	Special-purpose corporations (securitization) <i>Sociétés spécialisées (titrisation)</i>	Bonds and debentures <i>Obligations et débetures</i>	Equity and other <i>Actions et autres</i>	Adjustments to other business credit <i>Ajustements aux autres crédits aux entreprises</i>	Total other business credit <i>Ensemble des autres crédits aux entreprises</i>	Unadjusted <i>Données non désaisonnalisées</i>	Seasonally adjusted <i>Données désaisonnalisées</i>	Unadjusted <i>Données non désaisonnalisées</i>	Seasonally adjusted <i>Données désaisonnalisées</i>	
	B2332	B2318	B2319	B2328	B155	B2320	B2325	B2321	B2326	
1999	A	6,630 R	179,747	230,844	-	478,549 R	743,066 R	741,925 R	1,322,555 R	1,321,343 R
	S	6,575 R	181,713	232,049	-	482,265 R	745,398 R	745,475 R	1,328,600 R	1,327,876 R
	O	6,646 R	183,834	233,040	-	485,829 R	749,324 R	750,288 R	1,333,539 R	1,334,583 R
	N	6,814 R	185,116	234,178	-	488,353 R	751,927 R	753,260 R	1,340,393 R	1,341,346 R
	D	7,073 R	185,053	235,332	-	489,772 R	754,840 R	757,445 R	1,346,433 R	1,347,808 R
2000	J	7,327 R	184,059	236,088	-	490,138 R	754,852 R	758,790 R	1,348,376 R	1,353,116 R
	F	7,458 R	184,046	237,216	-	492,504 R	763,482 R	765,138 R	1,359,954 R	1,363,567 R
	M	7,591 R	184,984	238,990	-	496,252 R	772,098 R	770,739 R	1,375,595 R	1,373,853 R
	A	7,637 R	186,689	240,749	-	500,312 R	780,809 R	778,599 R	1,388,282 R	1,386,123 R
	M	7,594 R	188,232	242,042	-	503,539 R	785,554 R	782,950 R	1,395,739 R	1,393,585 R
	J	7,552 R	189,801	243,066	-	506,756 R	790,009 R	788,368 R	1,403,542 R	1,401,664 R
	J	7,590 R	190,817	244,017	-	508,991 R	794,188 R	791,768 R	1,410,638 R	1,407,958 R
	A	7,710 R	190,571	244,525	-	509,267 R	792,290 R	791,092 R	1,411,114 R	1,409,768 R
	S	7,832 R	190,908	245,169	-	510,083 R	792,590 R	792,999 R	1,414,752 R	1,414,361 R
	O	7,954 R	191,439	246,684	-	512,301 R	797,294 R	798,577 R	1,421,648E,R	1,423,019E,R
	N	8,077 R	191,719	248,451	-	514,614 R	804,279 R	806,000 R	1,431,206E,R	1,432,445E,R
	D	8,237 R	191,947	249,557	-	515,912 R	807,088 R	809,903 R	1,436,431E,R	1,438,031E,R
2001	J	8,404E,R	192,910	250,278	-	517,740E,R	807,428E,R	811,711E,R	1,437,755E,R	1,442,985E,R
	F	8,541E,R	194,628	251,004	-	520,854E,R	809,608E,R	811,165E,R	1,443,422 E	1,447,224 E
	M	8,680 E	198,227	251,552R	-	525,718 E	810,883 E	809,367E		

End of period En fin de période		GOVERNMENT OF CANADA SECURITIES OUTSTANDING (Par Value) ENCOURS DES TITRES DU GOUVERNEMENT CANADIEN (Valeur nominale)								BFS Table G4 SBF Tableau G4			
		Millions of Canadian dollars En millions de dollars canadiens											
		Treasury bills Bons du Trésor	Other direct and guaranteed securities ¹ Autres titres émis ou garantis ¹	Canada Savings Bonds and other retail instruments Obligations d'épargne du Canada et autres titres de placements au détail	Total Total	Held by Détenteurs	Government of Canada accounts ² Comptes du gouvernement canadien ²					Total	
						Bank of Canada Banque du Canada	Treasury bills Bons du Trésor	Bonds Obligations	Total	Treasury bills Bons du Trésor	Bonds Obligations	Short-term instruments Titres à court terme	Total
		B2425		B2408	B2400	B2470	B2471	B2469	B2466	B2467	B2413	B2461	
2000	D	78,700	329,583	25,980	434,263	9,448	24,532	33,980	46	4,615	-	4,661	
2001	J	79,600	330,980	26,133	436,713	9,788	23,912	33,700	54	5,321	-	5,375	
	F	81,700	332,556	26,461	440,717	10,078	24,152	34,230	90	6,375	-	6,465	
	M	88,700	323,508	26,443	438,651	10,885	25,041	35,926	74	5,346	-	5,420	
2001	M 7	84,400	320,349	26,454	431,202	10,278	24,081	34,359	114	6,371	-	6,485	
	14	84,400	320,347	26,444	431,190	10,287	24,081	34,368	98	6,374	-	6,472	
	21	85,900	323,846	26,437	436,183	10,447	24,431	34,878	93	7,374	-	7,467	
	28	85,900	322,445	26,438	434,783	10,462	24,431	34,892	78	5,346	-	5,424	
	A 4	88,700	323,427	26,473	438,600	10,639	24,431	35,070	149	5,344	-	5,493	
	11	88,700	322,928	26,461	438,089	10,670	24,431	35,101	118	4,845	-	4,963	
	18	87,900	322,928	26,457	437,285	10,805	24,431	35,236	125	5,125	-	5,250	

Changes from the date indicated: Variations par rapport à la date indiquée :

2000	A 19	-6,900	100	-652	-7,451	336	3,485	3,821	56	989	-	1,045
2001	A 11	-800	-	-4	-804	136	-	136	7	280	-	287

End of period En fin de période		GOVERNMENT OF CANADA SECURITIES OUTSTANDING (Par Value) ENCOURS DES TITRES DU GOUVERNEMENT CANADIEN (Valeur nominale)				Average of Wednesdays and Wednesday Moyenne mensuelle des mercredis ou données du mercredi	GOVERNMENT OF CANADA CANADIAN DOLLAR DEPOSITS DÉPÔTS EN DOLLARS CANADIENS DU GOUVERNEMENT CANADIEN			
		Millions of Canadian dollars En millions de dollars canadiens				Millions of dollars En millions de dollars				
		Held by Détenteurs				Held at Détenteurs				
		General Public Public				Bank of Canada Banque du Canada				Total Total
		Treasury bills Bons du Trésor	Marketable bonds and notes Obligations et billets négociables	Canada Savings Bonds and other retail instruments Obligations d'épargne du Canada et autres titres de placement au détail	Total Total	LVTS Participants		Participants au STPGV		Total Total
		B2477	B2478	B2408	B2475	B54 B113718	B2523			
2000	D	69,206	300,437	25,980	395,622	2000 D	14	3,827	3,841	
2001	J	69,758	301,747	26,133	397,638	2001 J	199	8,425	8,624	
	F	71,532	302,029	26,461	400,022	F	491	14,180	14,671	
	M	77,741	293,121	26,443	397,305	M	892	11,882	12,774	
2001	M 7	74,008	289,897	26,454	390,359	2001 M 7	457	11,336	11,793	
	14	74,015	289,892	26,444	390,351	14	635	11,658	12,293	
	21	75,360	292,041	26,437	393,838	21	1,365	14,092	15,457	
	28	75,360	292,668	26,438	394,466	28	1,112	10,441	11,553	
	A 4	77,912	293,652	26,473	398,037	A 4	1,013	15,166	16,179	
	11	77,912	293,652	26,461	398,025	11	958	15,825	16,783	
	18	76,970	293,372	26,457	396,799	18	1,472	14,184	15,656	

Changes from the date indicated: Variations par rapport à la date indiquée :

2000	A 19	-7,292	-4,374	-652	-12,318	2000 A 19	1,461	4,965	6,426	
2001	A 11	-943	-280	-4	-1,226	2001 A 11	514	-1,641	-1,127	

(1) Includes securities denominated in foreign currency (excluding U.S. -pay "Canada Bills").

Comprend les titres libellés en monnaies étrangères (à l'exclusion des « bons du Canada » en dollars É.-U.).

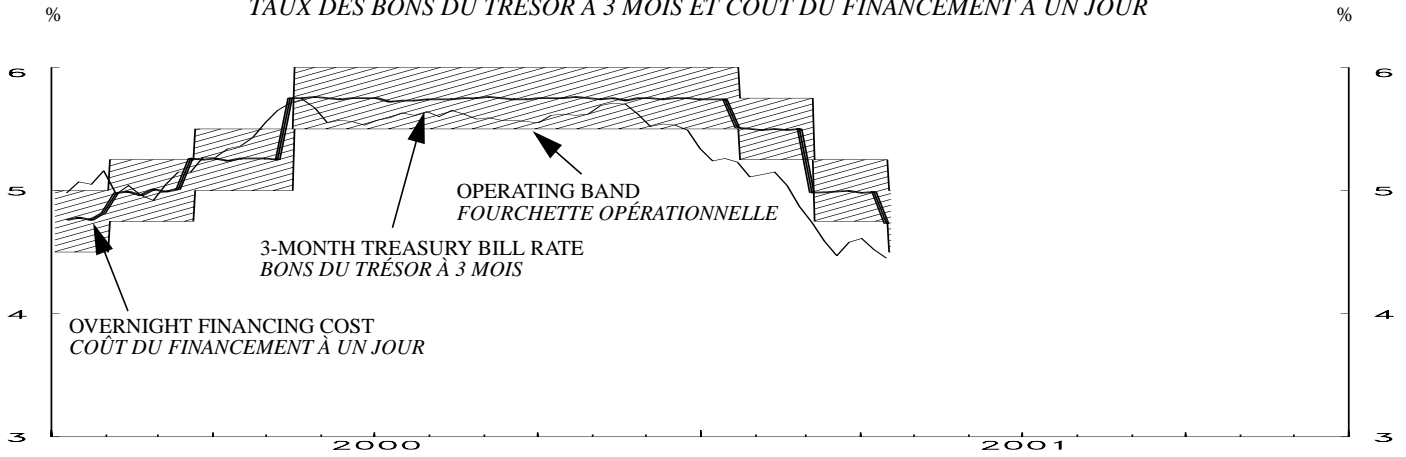
(2) Includes Government of Canada Accounts held at the Bank of Canada, plus non-market bonds held by the Canada Pension Plan.

Comprend les comptes du gouvernement canadien à la Banque du Canada et les titres non négociables détenus par le Régime de pensions du Canada.

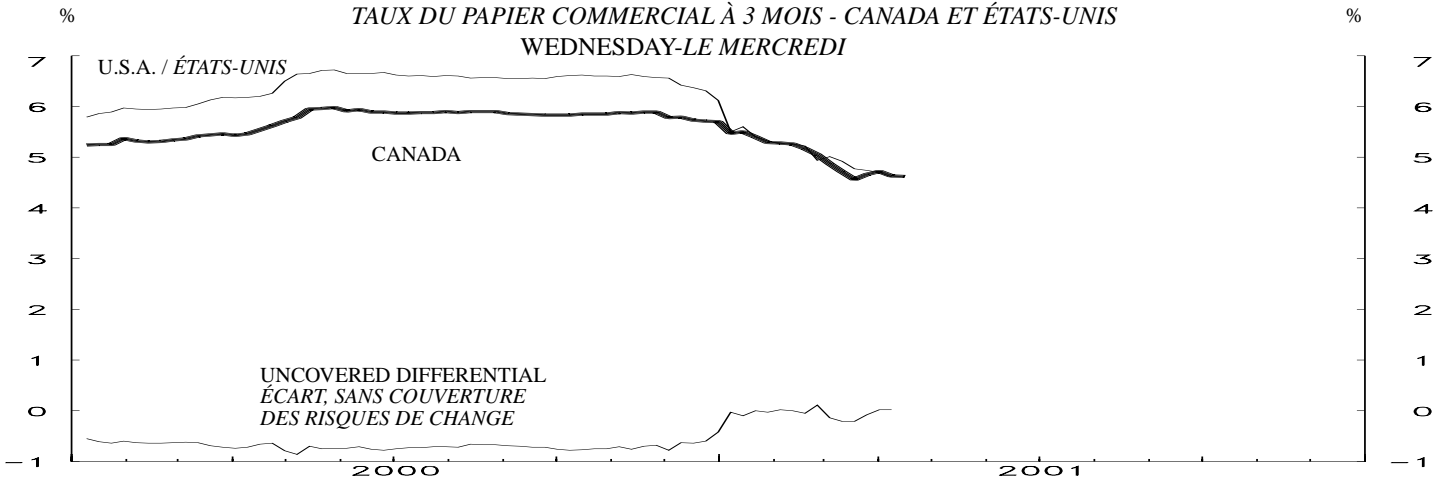
Month Mois	NET NEW SECURITIES ISSUES PLACED IN CANADA AND ABROAD (Millions of Canadian dollars, par value) <i>ÉMISSIONS NETTES DE TITRES PLACÉS AU CANADA ET À L'ÉTRANGER (En millions de dollars canadiens, valeur nominale)</i>												BFS Table F4 SBF Tableau F4	
	Government of Canada bonds <i>Obligations du gouvernement canadien</i>	Provincial bonds <i>Obligations des provinces</i>	Municipal bonds <i>Obligations des municipalités</i>	Corporations <i>Sociétés</i>	Other institutions and foreign borrowers <i>Autres institutions et emprunteurs étrangers ordinaires</i>	Term <i>NHA</i>	Securitizations <i>Titrisation à terme</i>	Total <i>Total</i>	Treasury bills and other short-term instruments <i>Bons du Trésor et autres titres à court terme</i>				Total net new issues <i>Ensemble des émissions nettes</i>	
	B3045(Q)	B3048(Q)	B3051(Q)	B3054(Q)	B3104(Q)	B3063(Q)	B3169(Q)	B3170(Q)	B3101(Q)	B3161(Q)	B3162(Q)	B3105(Q)	B3108(Q)	B3100(Q)
1999	J 5,744	2,648	-160	3,612	2,406	-	1,216	418	15,884	-2,863	415	-958R	136	22,867R
	J -375	201	-154	6,544	1,616	-2	618	1,160R	9,608R	2,534		1,755R	-1,414	
	A -1,041	-3,041	-67	300	2,005	-	299	144	-1,401	1,639		-786R	-430	
	S -12,145	3,499	-37	2,707	4,126	-1	853	1,660R	662R	2,705	1,375	2,393R	684	19,324R
	O 3,966	621	357	2,086	1,319	-21	2,861	378R	11,567R	-358		2,724R	912	
	N 7,773	624	-13	3,924	1,430	-	320	234R	14,292R	-1,429		4,693	879	
	D 183	-2,191	-212	-2,829	1,057	-	-141	20R	-4,113R	-247	-674	1,434R	-1,546	28,134R
2000	J -276	642	-189	1,570	836	-	51	-50R	2,584R	-2,050		559	1,839	
	F -959	157	-111	1,465	1,925	-	180	2,280	4,937	491		5,495	2,791	
	M -8,108	-2,643	40	1,539	2,962	-	-176	1,200R	-5,186R	8,913	62	836R	-1,000	20,273R
	A 1,338	-2,005R	-122	2,636	2,205	-	295	-55R	4,292R	-7,710		1,515	128	
	M 998	1,051	-133	761	2,191	-9	-168	196R	4,887R	-965		781R	-178	
	J 3,640	-1,111R	-92	4,106	1,431	-7	-232	849R	8,584R	-3,247	2,950	898R	243	12,178R
	J -3,257	-131	-31	-181	1,762	-	5,161	59R	3,382R	-4,392		-2,456R	1,588	
	A 4,633	-428	109	-848	311	-	124	-64R	3,837R	2,085		2,039R	-20	
	S -5,084	757	-17	-26	1,352	-	177	280R	-2,561R	-6,898	-1,895	3,045R	-1,291	-3,538R
	O 3,662	-1,977R	-6	1,425	2,396	-21	79	528R	6,086R	-320		427R	2,465	
	N 6,082	-351	-240	331	1,775	-18	-206	275R	7,648R	-353		2,864R	-1,593	
	D -7,628	494R	-617	-756	2,006	-	-259	244R	-6,516R	303	299	-812R	-518	9,982R
2001	J 1,550	342	-77	3,098	825	-	-361	-84R	5,293R	1,403		-1,752R	2,143	
	F 1,904	-94R	-194	1,125	645	-20	-324	10	3,052	1,989		-1,133	222	
	M -10,099	-1,933		6,174	1,760R	-50	974			8,174				

End of period En fin de période	CORPORATE SHORT-TERM PAPER OUTSTANDING <i>ENCOURS DES EFFETS À COURT TERME DES SOCIÉTÉS</i>										BFS Table F2 SBF Tableau F2
	Millions of Canadian dollars <i>En millions de dollars canadiens</i>										
	Commercial Paper <i>Papier commercial</i>			Canadian dollar bankers' acceptances <i>bancaires en dollars canadiens</i>		Total corporate short-term paper <i>Papier à court terme émis par les sociétés</i>		Treasury bills and other short-term paper <i>Bons du Trésor et autres effets à court terme</i>		Total treasury bills and other short-term paper <i>Ensemble des bons du Trésor et autres effets à court terme</i>	Commercial paper issued by foreign corporations <i>Papier commercial des sociétés étrangères</i>
	Total	Of which: Paper issued by non financial corporations <i>Dont : Papier des sociétés non financières</i>	Of which: Securitizations <i>Dont : Titrisation</i>	Of which: U.S. dollars <i>Dollars É.-U.</i>				Provincial governments <i>Municipalités</i>			
	B15009	B15020	B15024	B15025	B15011	B15014	B15021	B15022	B15023	B15026	
1999	J 103,995R	21,878	43,657R	12,769	47,978	151,973R	15,864	146	167,983R	115	
	J 105,750R	22,848	44,710R	12,249	46,564	152,314R	16,115			65	
	A 104,964R	23,132	44,712R	11,019	46,134	151,098R	17,195			387	
	S 107,357R	22,237	46,883R	10,224	46,818	154,175R	17,086	299	171,560R	954	
	O 110,081R	22,026	48,219R	10,805	47,730	157,811R	16,851			1,267	
	N 114,774R	23,373	50,440R	12,106	48,609	163,383R	16,926			1,219	
	D 116,208R	22,128	52,901R	11,833	47,063	163,271R	16,593	119	179,982R	1,285	
2000	J 116,767R	22,979	52,795R	13,323	48,902	165,669R	16,501			1,073	
	F 122,262R	24,307	55,543R	13,879	51,693	173,955R	15,735			537	
	M 123,098R	23,451	56,686R	12,075	50,693	173,791R	16,603	170	190,565R	937	
	A 124,613R	24,506	55,949R	12,836	50,821	175,434R	18,803			1,185	
	M 125,394R	24,779	55,224R	13,437	50,643	176,037R	18,006			1,421	
	J 126,292R	25,049	56,266R	15,745	50,886	177,178R	19,544	180	196,902R	1,599	
	J 123,836R	24,899	55,749R	14,478	52,474	176,310R	18,751			1,478	
	A 125,875R	26,079	55,384R	14,120	52,454	178,329R	14,999			1,835	
	S 128,920R	26,796	56,699R	14,463	51,163	180,083R	17,572	258	197,913R	1,810	
	O 129,347	27,810	57,867	15,210	53,628	182,975	17,478			1,920	
	N 132,211R	29,932	59,277R	15,804	52,035	184,246R	18,504			1,871	
	D 131,399R	27,892	60,323R	15,309	51,517	182,916R	17,994	134	201,044R	2,028	
2001	J 129,647R	25,239	60,829R	15,564	53,660	183,307R	17,489			1,820	
	F 128,514	24,255	61,285	15,443	53,882	182,396	16,572			1,845	
	M	21,676E					15,872			1,917E	

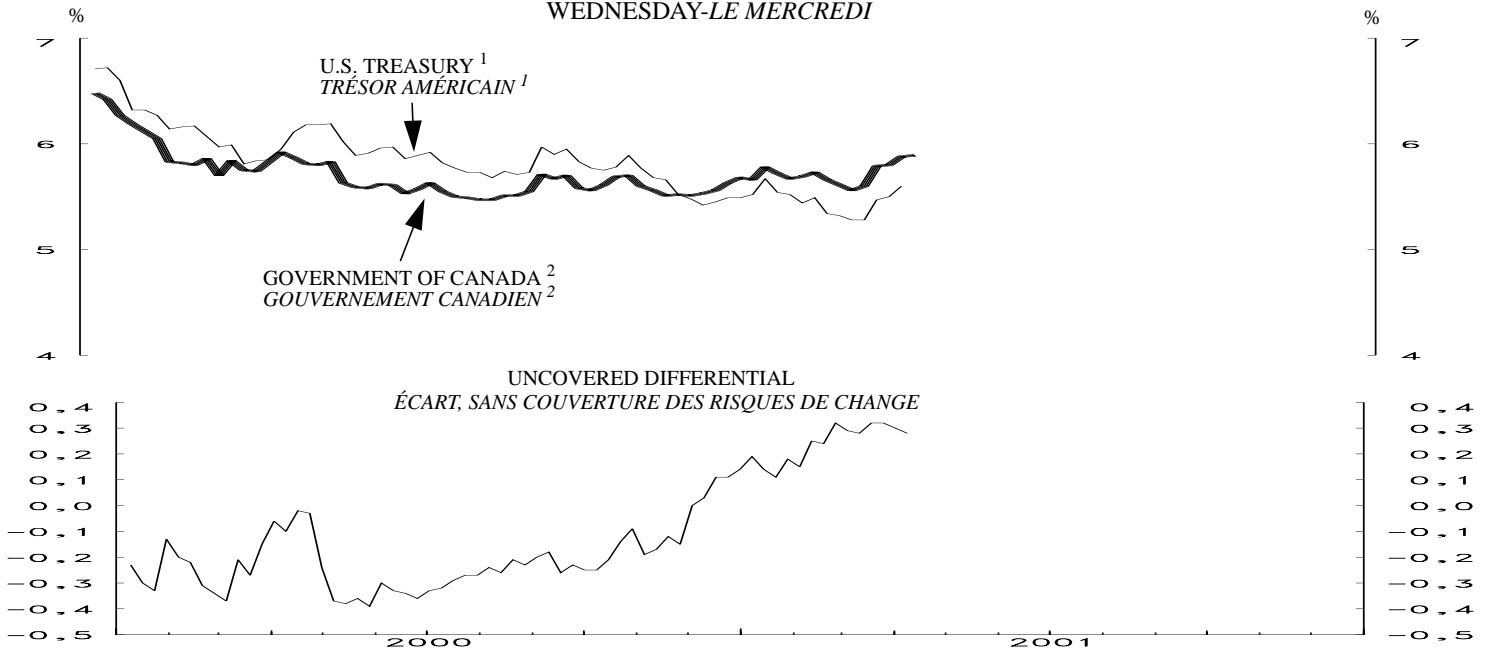
3-MONTH TREASURY BILL RATE AND OVERNIGHT FINANCING COST
 TAUX DES BONS DU TRÉSOR À 3 MOIS ET COÛT DU FINANCEMENT À UN JOUR



CANADA- U.S. 3-MONTH COMMERCIAL PAPER RATE
 TAUX DU PAPIER COMMERCIAL À 3 MOIS - CANADA ET ÉTATS-UNIS
 WEDNESDAY-LE MERCREDI



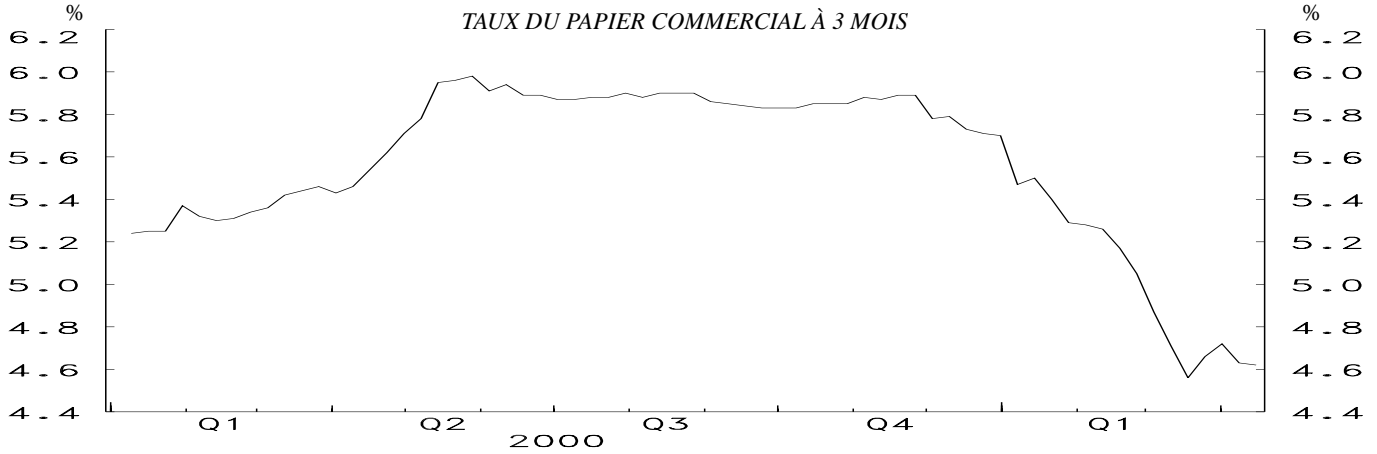
CANADA- U.S. GOVERNMENT LONG-TERM BOND YIELDS
 OBLIGATIONS À LONG TERME DES GOUVERNEMENTS CANADIEN ET AMÉRICAIN
 WEDNESDAY-LE MERCREDI



1. STARTING FEBRUARY 14, 2001, 5 3/8% 15/02/2031/ À PARTIR DU 14 FÉVRIER 2001, 5 3/8% 15/02/2031
 2. STARTING MAY 3, 2000, 5 3/4% 01/06/2029./ À PARTIR DU 3 MAI 2000, 5 3/4 % 01/06/2029.

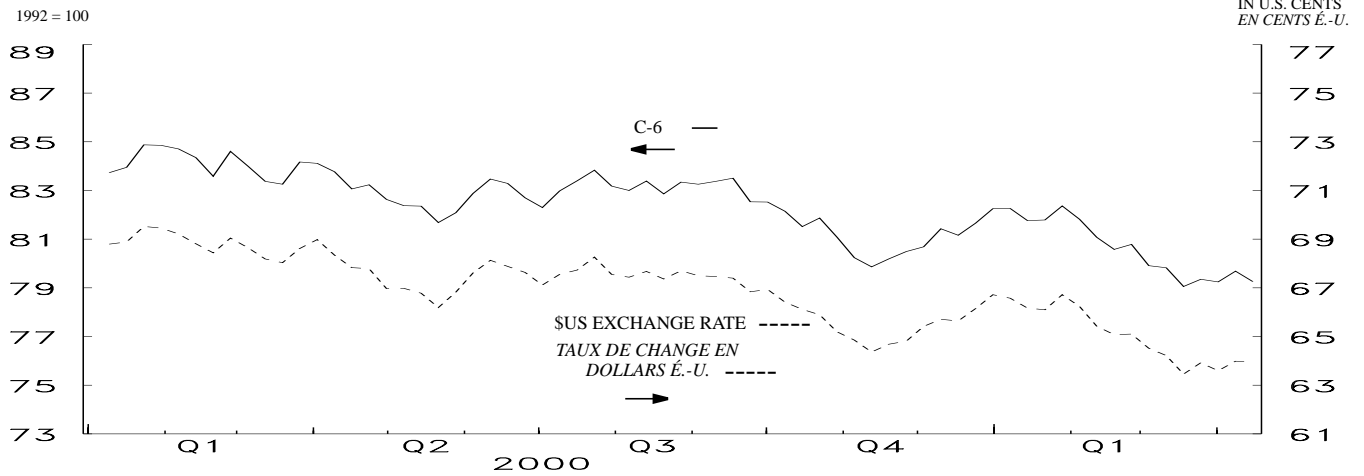
MONETARY CONDITIONS INDEX / INDICE DES CONDITIONS MONÉTAIRES
WEDNESDAY / LE MERCREDI

3-MONTH COMMERCIAL PAPER RATE
TAUX DU PAPIER COMMERCIAL À 3 MOIS



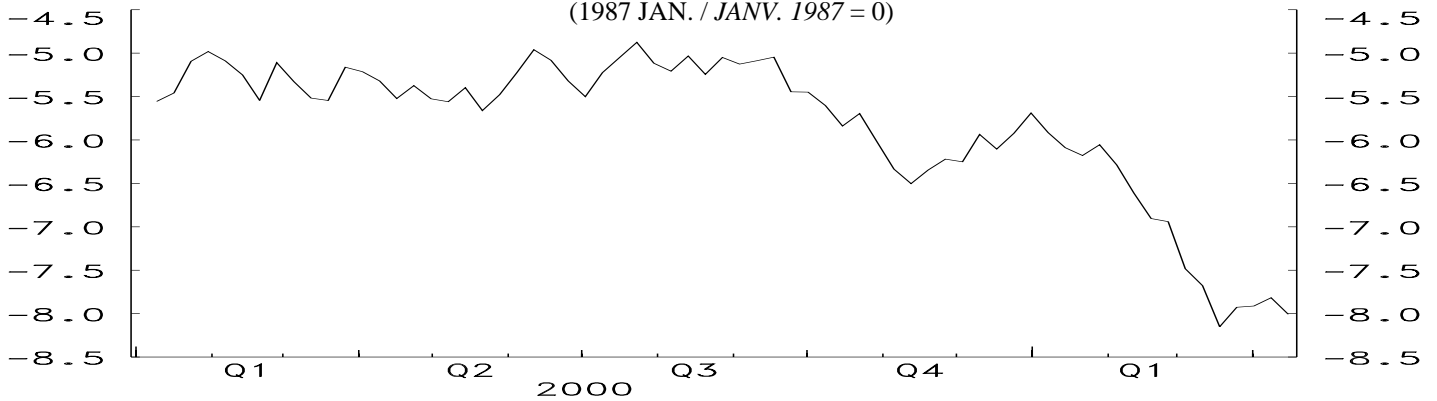
C-6 EXCHANGE RATE INDEX AND \$U.S. EXCHANGE RATE

TAUX DE CHANGE DU DOLLAR CANADIEN PAR RAPPORT AUX MONNAIES COMPOSANT L'INDICE C-6 ET AU DOLLAR É.-U.



MONETARY CONDITIONS INDEX
INDICE DES CONDITIONS MONÉTAIRES

(1987 JAN. / JANV. 1987 = 0)

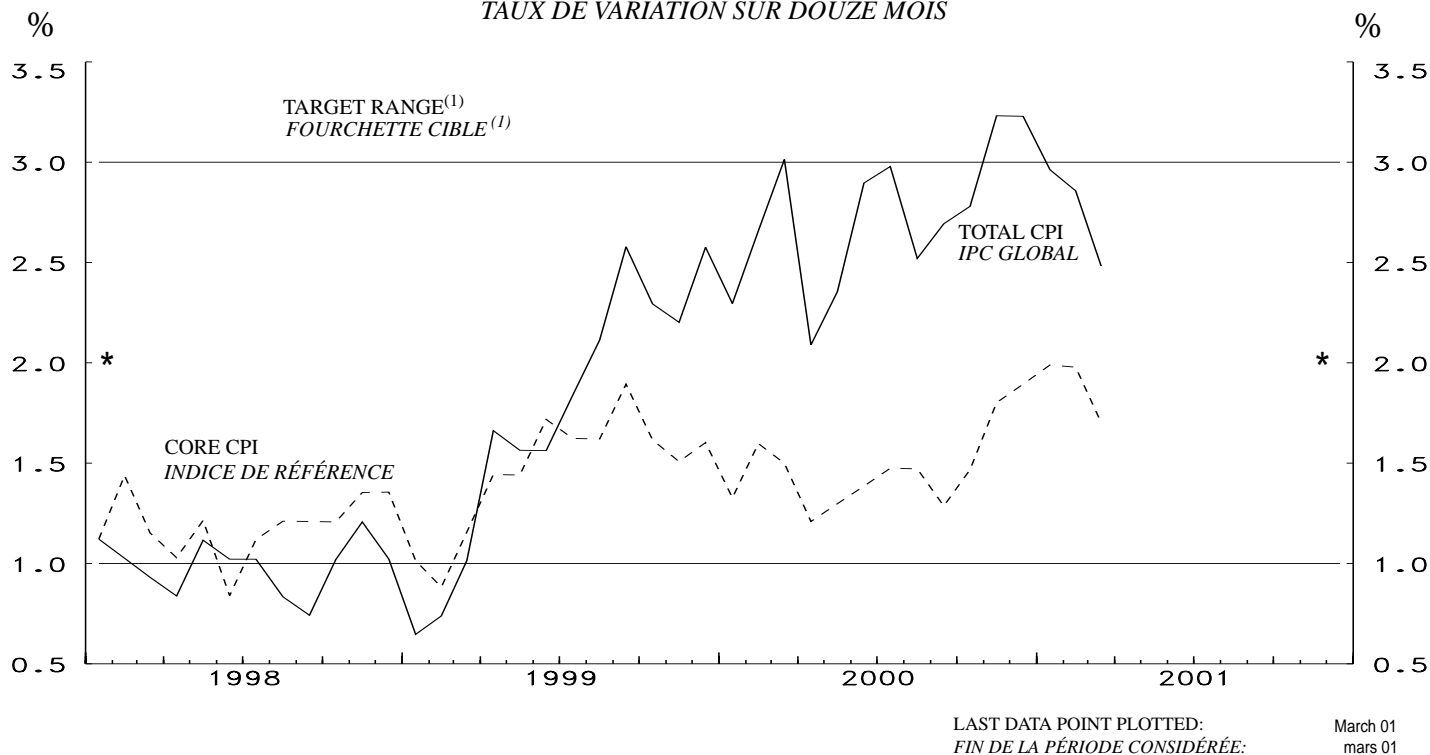


LAST DATA POINT PLOTTED: 18-Apr-01
FIN DE LA PÉRIODE CONSIDÉRÉE: 18-avr-01

NOTE: THE MONETARY CONDITIONS INDEX IS A WEIGHTED SUM OF THE CHANGES IN THE 3-MONTH COMMERCIAL PAPER RATE AND THE C-6 TRADE-WEIGHTED EXCHANGE RATE (SEE TECHNICAL NOTE IN THE WINTER 1998-1999 ISSUE OF THE BANK OF CANADA REVIEW, PAGES 125 AND 126) FROM JANUARY 1987. THE INDEX IS CALCULATED AS THE CHANGE IN THE INTEREST RATE PLUS ONE-THIRD OF THE PERCENTAGE CHANGE IN THE EXCHANGE RATE. THE BANK DOES NOT TRY TO MAINTAIN A PRECISE MCI LEVEL IN THE SHORT RUN. SEE *MONETARY POLICY REPORT*, MAY 1995, P.14.

NOTA : L'INDICE DES CONDITIONS MONÉTAIRES (L'ICM) EST UNE SOMME PONDÉRÉE DES VARIATIONS ENREGISTRÉES DEPUIS JANVIER 1987 PAR LE TAUX DU PAPIER COMMERCIAL À 3 MOIS ET LE TAUX DE CHANGE DU DOLLAR CANADIEN PAR RAPPORT AUX MONNAIES COMPOSANT L'INDICE C-6 (VOIR LA NOTE TECHNIQUE PUBLIÉE DANS LA LIVRAISON DE L'HIVER 1998-1999 DE LA REVUE DE LA BANQUE DU CANADA, PAGES 125 ET 126) PONDÉRÉ EN FONCTION DES ÉCHANGES COMMERCIAUX. ON OBTIENT L'ICM EN ADDITIONNANT LA VARIATION DU TAUX D'INTÉRÊT ET LE TIERS DE LA VARIATION, ÉTABLIE EN POURCENTAGE, DU TAUX DE CHANGE. LA BANQUE NE S'EFFORCE PAS, AU JOUR LE JOUR, DE MAINTENIR L'ICM À UN NIVEAU PRÉCIS. VOIR LE RAPPORT SUR LA POLITIQUE MONÉTAIRE, MAI 1995, P. 15.

CONSUMER PRICE INDEX
YEAR-OVER-YEAR PERCENTAGE CHANGE
INDICE DES PRIX À LA CONSOMMATION
TAUX DE VARIATION SUR DOUZE MOIS



* Inflation - control target / * Cible de maîtrise de l'inflation

(1) Note: Although the targets are expressed in terms of the total CPI, the Bank of Canada bases its policy actions on a core measure of the CPI excluding food, energy, and the effects of indirect taxes.

Bien que les cibles soient exprimées en fonction de l'IPC global, la Banque du Canada utilise comme indice de référence l'IPC hors alimentation, énergie et effet des impôts indirects lorsque vient le moment de formuler sa politique monétaire.

		CONSUMER PRICE INDEX INDICE DES PRIX À LA CONSOMMATION					MONETARY CONDITIONS INDEX INDICE DES CONDITIONS MONÉTAIRES					
Month Mois		Total CPI IPC global		Percentage (y/y) (unadjusted) Taux de variation (a/a) (données non désaisonnalisées)			Wednesday Le mercredi	3-Month prime corporate paper rate Taux du papier de premier choix des sociétés non financières à 3 mois	Canadian dollar index against C-6 currencies Indice C-6 des cours du dollar canadien	Monetary conditions index Indice des conditions monétaires		
		Unadjusted Données non désai- sonnalisées	Seasonally adjusted Données désaisonna- lisées	Total CPI IPC global	Core CPI Indice de référence	Alternative measures of trend inflation Autres mesures de l'inflation tendancielle CPIX IPCX					CPIW IPCP B3319	
		P100000	P119500					B113858	B113929			
1999	A	111.1	110.8	2.1	1.6	1.6	1.6	2000 D 20	5.73	81.16	-6.10	
	S	111.4	111.2	2.6	1.9	1.9	1.9		5.71	81.66	-5.92	
	O	111.5	111.2	2.3	1.6	1.6	1.7		2001 J 3	5.70	82.25	-5.69
	N	111.4	111.2	2.2	1.5	1.4	1.7			5.47	82.26	-5.92
	D	111.5	111.6	2.6	1.6	1.4	1.7			17	5.50	81.76
2000	J	111.4	111.4	2.3	1.3	1.3	1.5	24	5.40	81.79	-6.18	
	F	112.0	112.1	2.7	1.6	1.2	1.6	31	5.29	82.36	-6.06	
	M	112.8	112.6	3.0	1.5	1.4	1.7	F 7	5.28	81.82	-6.29	
	A	112.4	112.4	2.1	1.2	1.1	1.3		14	5.26	81.08	-6.61
	M	113.0	112.7	2.4	1.3	1.2	1.4		21	5.17	80.58	-6.91
	J	113.7	113.3	2.9	1.4	1.3	1.6	28	5.05	80.78	-6.94	
	J	114.1	113.6	3.0	1.5	1.2	1.7	M 7	4.87	79.91	-7.48	
	A	113.9	113.6	2.5	1.5	1.2	1.6		14	4.71	79.82	-7.68
	S	114.4	114.1	2.7	1.3	1.1	1.5		21	4.56	79.05	-8.15
	O	114.6	114.3	2.8	1.5	1.2	1.6	28	4.66	79.35	-7.93	
	N	115.0	114.8	3.2	1.8	1.5	1.8	A 4	4.72	79.24	-7.91	
	D	115.1	115.2	3.2	1.9	1.8	2.0		11	4.63	79.68	-7.82
	J	114.7	114.9	3.0	2.0	1.8	2.0		18	4.62	79.26	-8.01
2001	F	115.2	115.3	2.9	2.0	1.7	1.9					
	M	115.6	115.6	2.5	1.7	1.8	1.9					

Core CPI: The CPI excluding food, energy and the effect of indirect taxes. / L'indice de référence est l'IPC hors alimentation, énergie et effet des impôts indirects.

CPIX: The CPI excluding the eight most volatile components (fruits, vegetables, gasoline, fuel oil, natural gas, mortgage interest, inter-city transportation and tobacco products) as well as the effect of indirect taxes on the remaining components. CANSIM identifier for this series (in level terms) is B3328. / IPCX exclut de l'IPC les huit composantes les plus volatiles (fruits, légumes, essence, mazout, gaz naturel, intérêts hypothécaires, transport interurbain et produits du tabac) ainsi que l'effet des impôts indirects sur les autres composantes. Le numéro d'identification de Cansim applicable à cette série (données exprimées en valeur absolue) est le B3328.

CPIW: In this measure, each component of the total CPI is multiplied by an additional weight that is inversely proportional to the component's volatility, so that the more volatile the component the less it influences the overall index. / Dans IPCP, chacune des composantes de l'IPC global est multipliée par une pondération additionnelle qui est inversement proportionnelle à la variabilité de la composante, afin que les plus volatiles d'entre elles influencent moins l'évolution de l'indice global.