

# É L É C O P I E

## R A P I D E

Province de Québec

### RAPPORT SUR LES LOGEMENTS LOCATIFS

Société canadienne d'hypothèques et de logement

26 novembre 2001

#### BAISSE DES TAUX D'INOCCUPATION DANS L'ENSEMBLE DE LA PROVINCE

Selon l'enquête annuelle sur les logements locatifs, menée en octobre dernier par la Société canadienne d'hypothèques et de logement (SCHL), le taux d'inoccupation a baissé dans l'ensemble de la province. Le taux moyen dans les immeubles d'initiative privée comprenant trois logements et plus s'établit à 1,3 %, comparativement à 2,2 % lors de l'enquête de l'année dernière.

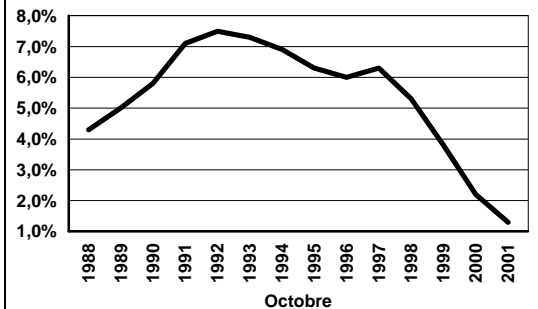
Une fois de plus, la bonne performance de l'emploi chez les jeunes a soutenu la demande de logements locatifs au cours de la dernière année, rétrécissant d'autant plus l'écart entre l'offre et la demande. De plus, la construction de logements collectifs a surtout été orientée vers le marché des habitations pour personnes âgées et des copropriétés.

Les résultats de l'enquête indiquent que le taux d'inoccupation a fléchi dans toutes les régions métropolitaines de recensement du Québec. Sur les marchés locatifs de Montréal (0,6 %), de Hull (0,6 %) et de Québec (0,8 %), ce taux est maintenant sous la barre du un pour cent. À Sherbrooke, le taux d'inoccupation y est passé de 4,7 % à 2,3 %, en octobre 2001. Les marchés de Trois-Rivières et de Chicoutimi-Jonquière sont moins tendus. Le surplus de logements locatifs sur le marché de Trois-Rivières (6,8 % en octobre 2000) s'est passablement résorbé (4,7 % en octobre 2001), tandis qu'à Chicoutimi-Jonquière le taux d'inoccupation s'est stabilisé à 4,4 %. Soulignons que la hausse des loyers a été un peu plus soutenue que l'inflation dans les marchés qui se sont resserrés.

Selon les résultats de l'enquête, le taux d'inoccupation a diminué pour toutes les tailles de logements, mais un peu moins pour ceux de trois chambres à coucher et plus, pour lesquels il a baissé d'un point de pourcentage seulement. Dans la catégorie « studios », on trouve un peu plus de logements disponibles que dans les autres.

Taux d'inoccupation des appartements (%)	2000	2001
Studios	3,4	2,4
Une chambre	2,5	1,5
Deux chambres	2,0	1,0
Trois chambres et plus	1,8	1,2
Total	2,2	1,3

#### Taux d'inoccupation - province de Québec Immeubles privés de 3 appartements et plus



Nombre de logements (2001)	Vacants	Univers
Studios	1 465	60 939
Une chambre	2 960	200 843
Deux chambres	3 351	323 434
Trois chambres et plus	1 103	94 015
Total	8 879	679 231

Kevin J. Hughes (514) 283-4488  
SCHL - Centre d'analyse de marché  
khughes@schl.ca



**Taux d'inoccupation des appartements  
Selon la zone et le nombre de chambres à coucher  
Province de Québec**

Zone de marché	Studios		1 c.c.		2 c.c.		3 c.c.+		Total	
	2000	2001	2000	2001	2000	2001	2000	2001	2000	2001
	%	%	%	%	%	%	%	%	%	%
Chicoutimi-Jonquière	3,3	3,4	7,5	6,4	3,8	4,1	2,4	3,1	4,4	4,4
Hull	3,8	0,9	1,7	1,3	1,4	0,3	0,2	0,2	1,4	0,6
Montréal	2,5	1,5	1,6	0,6	1,3	0,5	1,2	0,4	1,5	0,6
Québec	2,5	1,6	2,1	1,2	1,3	0,5	1,1	0,6	1,6	0,8
Sherbrooke	7,6	3,0	5,3	3,2	4,4	2,1	3,2	1,0	4,7	2,3
Trois-Rivières	9,5	9,4	8,0	5,8	6,3	3,6	5,4	3,6	6,8	4,7
Agglomérations 50 000 - 99 999	7,7	5,7	4,2	4,2	2,5	1,6	1,9	2,4	3,1	2,6
Agglomérations 10 000 - 49 999	10,3	11,1	8,4	7,5	6,4	4,9	5,9	5,5	5,9	6,2
<b>Ensemble du Québec</b>	<b>3,4</b>	<b>2,4</b>	<b>2,5</b>	<b>1,5</b>	<b>2,0</b>	<b>1,0</b>	<b>1,8</b>	<b>1,2</b>	<b>2,2</b>	<b>1,3</b>

**Loyers moyens des appartements  
Selon la zone et le nombre de chambres à coucher  
Province de Québec**

Zone de marché	Studios		1 c.c.		2 c.c.		3 c.c. +	
	2000	2001	2000	2001	2000	2001	2000	2001
	\$	\$	\$	\$	\$	\$	\$	\$
Chicoutimi-Jonquière	314	296	363	364	438	439	463	478
Hull	410	419	457	485	544	573	609	648
Montréal	380	404	458	476	509	529	631	650
Québec	368	380	459	473	518	538	599	632
Sherbrooke	294	297	362	366	437	446	529	538
Trois-Rivières	287	293	349	358	413	419	451	467

### Taux d'inoccupation des appartements Selon la zone et le nombre de chambres à coucher

Zone de marché	Studios		1 c.c.		2 c.c.		3 c.c.+		Total	
	2000	2001	2000	2001	2000	2001	2000	2001	2000	2001
	%	%	%	%	%	%	%	%	%	%
1- Alma Sud	7,9	12,5	3,0	7,7	1,9	3,5	0,6	1,2	2,3	4,1
2- Alma Nord	0,0	0,0	0,0	2,9	1,4	5,3	0,6	4,4	1,0	4,7
<b>Agglomération d'Alma</b>	<b>7,4</b>	<b>10,0</b>	<b>2,0</b>	<b>5,9</b>	<b>1,7</b>	<b>4,3</b>	<b>0,6</b>	<b>2,8</b>	<b>1,8</b>	<b>4,4</b>
1- Dolbeau	37,5	12,5	5,8	7,4	4,7	2,6	11,9	3,6	7,2	4,4
2- Mistassini	**	**	11,1	3,7	6,3	1,6	0,0	0,0	6,9	2,6
<b>Agglomération Dolbeau-Mistassini</b>	<b>38,1</b>	<b>19,0</b>	<b>6,8</b>	<b>6,8</b>	<b>5,3</b>	<b>2,2</b>	<b>7,8</b>	<b>2,3</b>	<b>7,1</b>	<b>3,9</b>

### Loyers moyens des appartements Selon la zone et le nombre de chambres à coucher

Zone de marché	Studios		1 c.c.		2 c.c.		3 c.c. +	
	2000	2001	2000	2001	2000	2001	2000	2001
	\$	\$	\$	\$	\$	\$	\$	\$
1- Alma Sud	281	287	331	332	400	411	445	438
2- Alma Nord	292	263	341	354	384	383	412	415
<b>Agglomération d'Alma</b>	<b>284</b>	<b>283</b>	<b>335</b>	<b>338</b>	<b>393</b>	<b>398</b>	<b>429</b>	<b>426</b>
1- Dolbeau	260	255	300	323	377	403	414	456
2- Mistassini	**	**	250	258	332	351	380	373
<b>Agglomération Dolbeau-Mistassini</b>	<b>247</b>	<b>238</b>	<b>287</b>	<b>305</b>	<b>358</b>	<b>382</b>	<b>401</b>	<b>417</b>

### Univers (Nombre total de logements)

Zone de marché	Studios		1 c.c.		2 c.c.		3 c.c.+		Total	
	2000	2001	2000	2001	2000	2001	2000	2001	2000	2001
<b>Agglomération d'Alma</b>	68	30	304	273	903	923	332	321	1 607	1 547
<b>Agglomération Dolbeau-Mistassini</b>	21	21	148	148	360	360	90	87	619	616

\*\* Échantillon trop petit pour divulguer les résultats

### Taux d'inoccupation des appartements Selon la zone et le nombre de chambres à coucher

Zone de marché	Studios		1 c.c.		2 c.c.		3 c.c.+		Total	
	2000	2001	2000	2001	2000	2001	2000	2001	2000	2001
	%	%	%	%	%	%	%	%	%	%
Agglomération de Roberval	**	**	9,8	9,0	4,6	2,3	0,0	2,5	5,3	4,1
Agglomération de St-Félicien	8,3	6,1	7,0	4,6	7,4	6,6	2,5	11,4	6,7	6,8

### Loyers moyens des appartements Selon la zone et le nombre de chambres à coucher

Zone de marché	Studios		1 c.c.		2 c.c.		3 c.c. +	
	2000	2001	2000	2001	2000	2001	2000	2001
	\$	\$	\$	\$	\$	\$	\$	\$
Agglomération de Roberval	**	**	324	329	400	407	456	459
Agglomération de St-Félicien	276	297	339	335	390	389	457	460

### Univers (Nombre total de logements)

Zone de marché	Studios		1 c.c.		2 c.c.		3 c.c.+		Total	
	2000	2001	2000	2001	2000	2001	2000	2001	2000	2001
Agglomération de Roberval	**	**	123	122	306	307	78	80	512	514
Agglomération de St-Félicien	48	33	129	110	311	318	80	70	568	531

\*\* Échantillon trop petit pour divulguer les résultats

### Taux d'inoccupation des appartements Selon la zone et le nombre de chambres à coucher

Zone de marché	Studios		1 c.c.		2 c.c.		3 c.c.+		Total	
	2000	2001	2000	2001	2000	2001	2000	2001	2000	2001
	%	%	%	%	%	%	%	%	%	%
Agglomération d'Amos	13,8	20,6	14,0	17,7	10,0	13,6	7,2	10,3	10,5	14,2
Agglomération de Mont-Laurier	4,9	4,3	2,5	1,4	1,8	2,4	0,7	2,3	2,2	2,2

### Loyers moyens des appartements Selon la zone et le nombre de chambres à coucher

Zone de marché	Studios		1 c.c.		2 c.c.		3 c.c. +	
	2000	2001	2000	2001	2000	2001	2000	2001
	\$	\$	\$	\$	\$	\$	\$	\$
Agglomération d'Amos	275	262	316	330	406	409	473	468
Agglomération de Mont-Laurier	288	297	341	342	401	405	446	450

### Univers (Nombre total de logements)

Zone de marché	Studios		1 c.c.		2 c.c.		3 c.c.+		Total	
	2000	2001	2000	2001	2000	2001	2000	2001	2000	2001
Agglomération d'Amos	45	44	244	239	474	474	237	228	1 000	985
Agglomération de Mont-Laurier	103	97	367	364	384	387	134	133	999	982

### Taux d'inoccupation des appartements Selon la zone et le nombre de chambres à coucher

Zone de marché	Studios		1 c.c.		2 c.c.		3 c.c.+		Total	
	2000	2001	2000	2001	2000	2001	2000	2001	2000	2001
	%	%	%	%	%	%	%	%	%	%
Agglomération Rouyn-Noranda	14,0	25,0	12,9	16,0	11,5	13,5	11,4	13,6	12,2	15,5
Agglomération de Val D'Or	13,8	21,4	12,1	12,9	11,6	8,0	9,4	12,1	11,4	11,4

### Loyers moyens des appartements Selon la zone et le nombre de chambres à coucher

Zone de marché	Studios		1 c.c.		2 c.c.		3 c.c. +	
	2000	2001	2000	2001	2000	2001	2000	2001
	\$	\$	\$	\$	\$	\$	\$	\$
Agglomération Rouyn-Noranda	297	286	367	360	450	444	522	516
Agglomération de Val D'Or	308	310	367	362	439	437	501	497

### Univers (Nombre total de logements)

Zone de marché	Studios		1 c.c.		2 c.c.		3 c.c.+		Total	
	2000	2001	2000	2001	2000	2001	2000	2001	2000	2001
Agglomération Rouyn-Noranda	320	343	863	830	1 437	1 390	423	435	3 043	2 998
Agglomération de Val D'Or	218	177	535	538	909	896	579	590	2 242	2 200

### Taux d'inoccupation des appartements Selon la zone et le nombre de chambres à coucher Agglomération de Joliette

Zone de marché	Studios		1 c.c.		2 c.c.		3 c.c.+		Total	
	2000	2001	2000	2001	2000	2001	2000	2001	2000	2001
	%	%	%	%	%	%	%	%	%	%
1- Ville de Joliette	7,1	4,0	6,0	3,1	4,2	2,5	4,8	1,7	5,3	2,8
2- St-Charles-Borromée & Notre-Dame-des-Prairies	**	**	4,9	1,4	1,7	1,2	2,4	0,7	2,4	1,3
<b>Agglomération de Joliette</b>	7,5	4,6	5,7	2,5	2,9	1,8	3,9	1,3	4,2	2,2

### Loyers moyens des appartements Selon la zone et le nombre de chambres à coucher Agglomération de Joliette

Zone de marché	Studios		1 c.c.		2 c.c.		3 c.c. +	
	2000	2001	2000	2001	2000	2001	2000	2001
	\$	-\$	\$	\$	\$	\$	\$	\$
1- Ville de Joliette	297	335	351	370	402	408	447	466
2- St-Charles-Borromée & Notre-Dame-des-Prairies	**	**	370	345	423	443	459	478
<b>Agglomération de Joliette</b>	295	335	355	364	413	424	451	471

### Univers (Nombre total de logements)

Zone de marché	Studios		1 c.c.		2 c.c.		3 c.c.+		Total	
	2000	2001	2000	2001	2000	2001	2000	2001	2000	2001
<b>Agglomération de Joliette</b>	411	396	916	1 119	2 051	2 171	772	719	4 150	4 405

\*\* Échantillon trop petit pour divulguer les résultats

### Taux d'inoccupation des appartements Selon la zone et le nombre de chambres à coucher Agglomération de Sorel-Tracy

Zone de marché	Studios		1 c.c.		2 c.c.		3 c.c.+		Total	
	2000	2001	2000	2001	2000	2001	2000	2001	2000	2001
	%	%	%	%	%	%	%	%	%	%
1- Ville de Sorel	**	**	13,2	10,6	15,4	8,8	7,0	8,8	14,8	9,4
2- Autres (*)	22,4	15,8	9,5	9,9	8,0	6,1	6,8	5,3	8,9	7,4
<b>Agglomération de Sorel-Tracy</b>	<b>24,8</b>	<b>16,7</b>	<b>11,2</b>	<b>10,2</b>	<b>12,3</b>	<b>7,6</b>	<b>6,8</b>	<b>6,3</b>	<b>11,9</b>	<b>8,4</b>

(\*) Tracy, Ste-Anne-de-Sorel, Ste-Victoire-de-Sorel, St-Joseph-de-Sorel et St-Robert

### Loyers moyens des appartements Selon la zone et le nombre de chambres à coucher Agglomération de Sorel-Tracy

Zone de marché	Studios		1 c.c.		2 c.c.		3 c.c. +	
	2000	2001	2000	2001	2000	2001	2000	2001
	\$	\$	\$	\$	\$	\$	\$	\$
1- Ville de Sorel	**	**	319	323	368	364	416	412
2- Autres (*)	259	264	339	341	390	388	430	431
<b>Agglomération de Sorel-Tracy</b>	<b>256</b>	<b>264</b>	<b>329</b>	<b>333</b>	<b>378</b>	<b>374</b>	<b>426</b>	<b>426</b>

(\*) Tracy, Ste-Anne-de-Sorel, Ste-Victoire-de-Sorel, St-Joseph-de-Sorel et St-Robert

### Univers (Nombre total de logements)

Zone de marché	Studios		1 c.c.		2 c.c.		3 c.c.+		Total	
	2000	2001	2000	2001	2000	2001	2000	2001	2000	2001
<b>Agglomération de Sorel-Tracy</b>	101	100	491	485	1 457	1 450	307	301	2 356	2 335

\*\* Échantillon trop petit pour divulguer les résultats

**Taux d'inoccupation des appartements  
Selon la zone et le nombre de chambres à coucher  
Agglomération de St-Jean-sur-Richelieu**

Zone de marché	Studios		1 c.c.		2 c.c.		3 c.c.+		Total	
	2000	2001	2000	2001	2000	2001	2000	2001	2000	2001
	%	%	%	%	%	%	%	%	%	%
1- Ville de St-Jean	10,2	5,0	3,5	1,2	2,9	0,6	2,3	2,6	3,3	1,4
2- Ville d'Iberville	n.d.	n.d.	**	**	1,3	0,5	0,0	**	1,1	1,0
3- Ville de St-Luc	n.d.	n.d.	**	**	2,1	0,0	0,0	0,0	0,9	0,0
<b>Agglomération de St-Jean-sur-R.</b>	<b>10,2</b>	<b>5,0</b>	<b>3,4</b>	<b>1,5</b>	<b>2,7</b>	<b>0,6</b>	<b>1,6</b>	<b>1,9</b>	<b>2,8</b>	<b>1,2</b>

**Loyers moyens des appartements  
Selon la zone et le nombre de chambres à coucher  
Agglomération de St-Jean-sur-Richelieu**

Zone de marché	Studios		1 c.c.		2 c.c.		3 c.c. +	
	2000	2001	2000	2001	2000	2001	2000	2001
	\$	\$	\$	\$	\$	\$	\$	\$
1- Ville de St-Jean	311	315	356	358	423	439	459	479
2- Ville d'Iberville	n.d.	n.d.	**	**	406	417	493	**
3- Ville de St-Luc	n.d.	n.d.	**	**	458	457	534	528
<b>Agglomération de St-Jean-sur-R.</b>	<b>311</b>	<b>315</b>	<b>356</b>	<b>357</b>	<b>424</b>	<b>438</b>	<b>478</b>	<b>487</b>

**Univers  
(Nombre total de logements)**

Zone de marché	Studios		1 c.c.		2 c.c.		3 c.c.+		Total	
	2000	2001	2000	2001	2000	2001	2000	2001	2000	2001
<b>Agglomération de St-Jean-sur-R.</b>	<b>313</b>	<b>279</b>	<b>1 539</b>	<b>1 443</b>	<b>3 956</b>	<b>4 092</b>	<b>1 894</b>	<b>1 939</b>	<b>7 702</b>	<b>7 752</b>

\*\* Échantillon trop petit pour divulguer les résultats / n.d. Donnée non disponible

### Taux d'inoccupation des appartements Selon la zone et le nombre de chambres à coucher

Zone de marché	Studios		1 c.c.		2 c.c.		3 c.c.+		Total	
	2000	2001	2000	2001	2000	2001	2000	2001	2000	2001
	%	%	%	%	%	%	%	%	%	%
Agglomération de Lachute	3,7	7,7	8,0	7,2	7,8	4,3	5,8	2,9	6,6	5,5
Agglomération de Salaberry-de-Valleyfield	3,6	4,5	6,7	5,9	2,3	3,1	2,4	0,6	3,7	3,7

### Loyers moyens des appartements Selon la zone et le nombre de chambres à coucher

Zone de marché	Studios		1 c.c.		2 c.c.		3 c.c. +	
	2000	2001	2000	2001	2000	2001	2000	2001
	\$	\$	\$	\$	\$	\$	\$	\$
Agglomération de Lachute	n.d.	307	329	337	387	393	443	464
Agglomération de Salaberry-de-Valleyfield	324	335	348	352	398	397	415	419

### Univers (Nombre total de logements)

Zone de marché	Studios		1 c.c.		2 c.c.		3 c.c.+		Total	
	2000	2001	2000	2001	2000	2001	2000	2001	2000	2001
Agglomération de Lachute	191	184	176	180	361	372	121	108	849	843
Agglomération de Salaberry-de-Valleyfield	135	185	630	612	1 006	993	350	325	2 121	2115

n.d. Donnée non disponible

### Taux d'inoccupation des appartements Selon la zone et le nombre de chambres à coucher

Zone de marché	Studios		1 c.c.		2 c.c.		3 c.c.+		Total	
	2000	2001	2000	2001	2000	2001	2000	2001	2000	2001
	%	%	%	%	%	%	%	%	%	%
1- Secteur Mingan	9,6	9,8	12,0	9,0	10,9	13,3	10,2	15,9	11,0	12,0
2- Secteur Marquette	15,9	15,3	20,2	21,0	27,5	22,6	17,2	17,5	22,8	20,6
<b>Agglomération de Baie-Comeau</b>	<b>11,6</b>	<b>11,5</b>	<b>15,9</b>	<b>14,7</b>	<b>19,1</b>	<b>17,9</b>	<b>14,0</b>	<b>16,8</b>	<b>16,7</b>	<b>16,2</b>
<b>Agglomération de Sept-Îles</b>	<b>21,6</b>	<b>19,3</b>	<b>11,3</b>	<b>6,4</b>	<b>9,6</b>	<b>4,4</b>	<b>15,3</b>	<b>11,1</b>	<b>12,3</b>	<b>7,7</b>

### Loyers moyens des appartements Selon la zone et le nombre de chambres à coucher

Zone de marché	Studios		1 c.c.		2 c.c.		3 c.c. +	
	2000	2001	2000	2001	2000	2001	2000	2001
	\$	\$	\$	\$	\$	\$	\$	\$
1- Secteur Mingan	354	331	419	443	539	534	557	565
2- Secteur Marquette	324	315	387	367	462	455	538	528
<b>Agglomération de Baie-Comeau</b>	<b>344</b>	<b>326</b>	<b>404</b>	<b>409</b>	<b>501</b>	<b>494</b>	<b>546</b>	<b>544</b>
<b>Agglomération de Sept-Îles</b>	<b>302</b>	<b>309</b>	<b>402</b>	<b>405</b>	<b>472</b>	<b>476</b>	<b>508</b>	<b>510</b>

### Univers (Nombre total de logements)

Zone de marché	Studios		1 c.c.		2 c.c.		3 c.c.+		Total	
	2000	2001	2000	2001	2000	2001	2000	2001	2000	2001
<b>Agglomération de Baie-Comeau</b>	128	106	411	421	655	572	231	259	1 426	1 358
<b>Agglomération de Sept-Îles</b>	236	238	749	740	1 045	1 040	464	461	2 493	2 479

### Taux d'occupation des appartements Selon la zone et le nombre de chambres à coucher

Zone de marché	Studios		1 c.c.		2 c.c.		3 c.c.+		Total	
	2000	2001	2000	2001	2000	2001	2000	2001	2000	2001
	%	%	%	%	%	%	%	%	%	%
Agglomération de Gaspé	18,2	16,7	19,7	5,8	9,4	6,8	19,4	17,9	15,0	9,2
Agglomération de Matane	19,3	18,3	13,9	13,1	12,6	7,8	16,4	10,9	14,4	11,4
Agglomération de Rimouski	8,6	8,0	7,6	4,6	5,4	2,4	4,7	2,6	6,5	3,9

### Loyers moyens des appartements Selon la zone et le nombre de chambres à coucher

Zone de marché	Studios		1 c.c.		2 c.c.		3 c.c. +	
	2000	2001	2000	2001	2000	2001	2000	2001
	\$	\$	\$	\$	\$	\$	\$	\$
Agglomération de Gaspé	319	306	384	376	468	456	498	494
Agglomération de Matane	275	279	334	334	395	398	421	410
Agglomération de Rimouski	340	336	404	407	490	491	525	538

### Univers (Nombre total de logements)

Zone de marché	Studios		1 c.c.		2 c.c.		3 c.c.+		Total	
	2000	2001	2000	2001	2000	2001	2000	2001	2000	2001
Agglomération de Gaspé	11	18	173	172	235	235	108	117	527	542
Agglomération de Matane	176	164	447	436	530	476	171	147	1 324	1 223
Agglomération de Rimouski	678	674	1 533	1 542	2 040	2 021	656	656	4 907	4 893

### Taux d'inoccupation des appartements Selon la zone et le nombre de chambres à coucher

Zone de marché	Studios		1 c.c.		2 c.c.		3 c.c.+		Total	
	2000	2001	2000	2001	2000	2001	2000	2001	2000	2001
	%	%	%	%	%	%	%	%	%	%
Agglomération de Montmagny	**	3,5	3,3	1,8	0,9	0,5	0,0	1,5	1,5	1,3
Agglomération de Rivière-du-Loup	7,2	4,7	4,9	4,2	4,3	3,0	3,5	2,8	4,5	3,4

### Loyers moyens des appartements Selon la zone et le nombre de chambres à coucher

Zone de marché	Studios		1 c.c.		2 c.c.		3 c.c. +	
	2000	2001	2000	2001	2000	2001	2000	2001
	\$	\$	\$	\$	\$	\$	\$	\$
Agglomération de Montmagny	**	286	337	359	438	445	438	438
Agglomération de Rivière-du-Loup	296	296	353	357	431	439	491	496

### Univers (Nombre total de logements)

Zone de marché	Studios		1 c.c.		2 c.c.		3 c.c.+		Total	
	2000	2001	2000	2001	2000	2001	2000	2001	2000	2001
Agglomération de Montmagny	31	87	157	171	456	389	67	68	711	715
Agglomération de Rivière-du-Loup	159	148	448	480	1 072	1 099	347	318	2 026	2 045

\*\* Échantillon trop petit pour divulguer les résultats

### Taux d'inoccupation des appartements Selon la zone et le nombre de chambres à coucher

Zone de marché	Studios		1 c.c.		2 c.c.		3 c.c.+		Total	
	2000	2001	2000	2001	2000	2001	2000	2001	2000	2001
	%	%	%	%	%	%	%	%	%	%
Agglomération de St-Georges	4,1	2,5	4,4	5,9	0,5	1,3	1,4	1,0	2,1	2,7
Agglomération de Ste-Marie	6,0	6,6	3,4	2,5	1,1	2,6	0,0	1,9	1,7	2,8

### Loyers moyens des appartements Selon la zone et le nombre de chambres à coucher

Zone de marché	Studios		1 c.c.		2 c.c.		3 c.c. +	
	2000	2001	2000	2001	2000	2001	2000	2001
	\$	\$	\$	\$	\$	\$	\$	\$
Agglomération de St-Georges	290	286	339	340	407	418	411	420
Agglomération de Ste-Marie	241	257	316	321	393	396	430	438

### Univers (Nombre total de logements)

Zone de marché	Studios		1 c.c.		2 c.c.		3 c.c.+		Total	
	2000	2001	2000	2001	2000	2001	2000	2001	2000	2001
Agglomération de St-Georges	172	157	578	577	978	1 016	217	209	1 945	1 959
Agglomération de Ste-Marie	51	61	153	160	388	385	116	103	707	709

### Taux d'inoccupation des appartements Selon la zone et le nombre de chambres à coucher Agglomération de Drummondville

Zone de marché	Studios		1 c.c.		2 c.c.		3 c.c.+		Total	
	2000	2001	2000	2001	2000	2001	2000	2001	2000	2001
	%	%	%	%	%	%	%	%	%	%
1- Drummondville	4,5	2,3	3,0	2,8	0,6	1,4	0,6	1,1	1,8	1,9
2- Reste de la région	3,8	**	**	**	2,8	1,3	0,7	0,6	2,0	1,2
<b>Agglomération de Drummondville</b>	<b>4,4</b>	<b>2,3</b>	<b>2,9</b>	<b>2,7</b>	<b>0,9</b>	<b>1,4</b>	<b>0,6</b>	<b>1,0</b>	<b>1,8</b>	<b>1,8</b>

### Loyers moyens des appartements Selon la zone et le nombre de chambres à coucher Agglomération de Drummondville

Zone de marché	Studios		1 c.c.		2 c.c.		3 c.c. +	
	2000	2001	2000	2001	2000	2001	2000	2001
	\$	\$	\$	\$	\$	\$	\$	\$
1- Drummondville	301	309	366	363	415	416	459	446
2- Reste de la région	274	**	**	**	404	409	436	449
<b>Agglomération de Drummondville</b>	<b>297</b>	<b>301</b>	<b>366</b>	<b>364</b>	<b>414</b>	<b>415</b>	<b>454</b>	<b>446</b>

### Univers (Nombre total de logements)

Zone de marché	Studios		1 c.c.		2 c.c.		3 c.c.+		Total	
	2000	2001	2000	2001	2000	2001	2000	2001	2000	2001
<b>Agglomération de Drummondville</b>	<b>797</b>	<b>650</b>	<b>1 807</b>	<b>1 802</b>	<b>2 458</b>	<b>2 516</b>	<b>1 493</b>	<b>1 533</b>	<b>6 555</b>	<b>6 501</b>

\*\* Échantillon trop petit pour divulguer les résultats

### Taux d'inoccupation des appartements Selon la zone et le nombre de chambres à coucher

Zone de marché	Studios		1 c.c.		2 c.c.		3 c.c.+		Total	
	2000	2001	2000	2001	2000	2001	2000	2001	2000	2001
	%	%	%	%	%	%	%	%	%	%
Agglomération de Granby	7,7	9,5	2,4	4,6	1,7	0,9	0,0	0,9	2,0	2,5
Agglomération de St-Hyacinthe	7,4	2,1	3,4	3,1	0,9	0,7	0,4	0,2	1,8	1,3

### Loyers moyens des appartements Selon la zone et le nombre de chambres à coucher

Zone de marché	Studios		1 c.c.		2 c.c.		3 c.c. +	
	2000	2001	2000	2001	2000	2001	2000	2001
	\$	\$	\$	\$	\$	\$	\$	\$
Agglomération de Granby	311	307	375	400	421	460	477	502
Agglomération de St-Hyacinthe	303	316	357	370	421	434	473	480

### Univers (Nombre total de logements)

Zone de marché	Studios		1 c.c.		2 c.c.		3 c.c.+		Total	
	2000	2001	2000	2001	2000	2001	2000	2001	2000	2001
Agglomération de Granby	300	462	1 941	1 967	3 593	3 806	713	630	6, 546	6 865
Agglomération de St-Hyacinthe	379	376	1 349	1 489	2 995	2 970	1 138	1 113	5 860	5 948

### Taux d'inoccupation des appartements Selon la zone et le nombre de chambres à coucher

Zone de marché	Studios		1 c.c.		2 c.c.		3 c.c.+		Total	
	2000	2001	2000	2001	2000	2001	2000	2001	2000	2001
	%	%	%	%	%	%	%	%	%	%
Agglomération de Cowansville	13,0	9,3	5,2	5,0	7,3	6,0	5,6	6,1	6,6	6,0
Agglomération de Magog	4,4	0,9	6,9	2,1	1,9	0,9	1,7	0,7	3,1	1,1

### Loyers moyens des appartements Selon la zone et le nombre de chambres à coucher

Zone de marché	Studios		1 c.c.		2 c.c.		3 c.c. +	
	2000	2001	2000	2001	2000	2001	2000	2001
	\$	\$	\$	\$	\$	\$	\$	\$
Agglomération de Cowansville	257	260	338	340	403	411	422	415
Agglomération de Magog	260	265	319	325	422	427	481	497

### Univers (Nombre total de logements)

Zone de marché	Studios		1 c.c.		2 c.c.		3 c.c.+		Total	
	2000	2001	2000	2001	2000	2001	2000	2001	2000	2001
Agglomération de Cowansville	77	87	388	384	702	725	341	350	1 508	1 545
Agglomération de Magog	114	112	379	386	942	965	299	294	1 734	1 757

### Taux d'occupation des appartements Selon la zone et le nombre de chambres à coucher

Zone de marché	Studios		1 c.c.		2 c.c.		3 c.c.+		Total	
	2000	2001	2000	2001	2000	2001	2000	2001	2000	2001
	%	%	%	%	%	%	%	%	%	%
Agglomération de Thetford Mines	13,5	12,3	7,2	13,7	8,0	11,8	3,3	5,6	7,8	11,5
Agglomération de Victoriaville	5,1	5,1	4,3	3,9	1,1	1,0	1,4	0,6	2,3	2,0

### Loyers moyens des appartements Selon la zone et le nombre de chambres à coucher

Zone de marché	Studios		1 c.c.		2 c.c.		3 c.c. +	
	2000	2001	2000	2001	2000	2001	2000	2001
	\$	\$	\$	\$	\$	\$	\$	\$
Agglomération de Thetford Mines	235	236	288	297	328	330	373	371
Agglomération de Victoriaville	280	258	328	336	417	437	470	485

### Univers (Nombre total de logements)

Zone de marché	Studios		1 c.c.		2 c.c.		3 c.c.+		Total	
	2000	2001	2000	2001	2000	2001	2000	2001	2000	2001
Agglomération de Thetford Mines	148	163	360	365	485	491	181	177	1 174	1 196
Agglomération de Victoriaville	419	346	774	705	1 739	1 888	569	563	3 501	3 502

### Taux d'inoccupation des appartements Selon la zone et le nombre de chambres à coucher

Zone de marché	Studios		1 c.c.		2 c.c.		3 c.c.+		Total	
	2000	2001	2000	2001	2000	2001	2000	2001	2000	2001
	%	%	%	%	%	%	%	%	%	%
Agglomération de La Tuque	11,9	29,3	16,2	15,8	10,8	11,3	0,8	7,0	10,6	13,0

### Loyers moyens des appartements Selon la zone et le nombre de chambres à coucher

Zone de marché	Studios		1 c.c.		2 c.c.		3 c.c. +	
	2000	2001	2000	2001	2000	2001	2000	2001
	\$	\$	\$	\$	\$	\$	\$	\$
Agglomération de La Tuque	299	300	310	312	364	364	411	414

### Univers (Nombre total de logements)

Zone de Marché	Studios		1 c.c.		2 c.c.		3 c.c.+		Total	
	2000	2001	2000	2001	2000	2001	2000	2001	2000	2001
Agglomération de La Tuque	42	41	204	202	334	335	125	115	705	693

### Taux d'inoccupation des appartements Selon la zone et le nombre de chambres à coucher Agglomération de Shawinigan

Zone de marché	Studios		1 c.c.		2 c.c.		3 c.c.+		Total	
	2000	2001	2000	2001	2000	2001	2000	2001	2000	2001
	%	%	%	%	%	%	%	%	%	%
1- Centre-ville	**	**	12,8	15,7	7,1	4,3	6,2	9,2	9,5	9,5
2- Secteur nord-est	**	**	17,8	13,6	8,8	7,1	9,1	7,8	10,3	8,4
Ville de Shawinigan (1 et 2)	**	**	15,8	14,5	8,4	6,4	7,9	8,4	10,0	8,8
3- Shawinigan-Sud	**	**	8,4	7,0	3,4	2,7	2,4	1,5	4,5	4,0
4- Grand-Mère et St-Georges	**	**	14,5	12,6	6,6	5,7	3,2	6,3	7,1	7,6
<b>Agglomération de Shawinigan</b>	<b>24,1</b>	<b>23,4</b>	<b>13,5</b>	<b>12,1</b>	<b>7,2</b>	<b>5,6</b>	<b>6,1</b>	<b>7,0</b>	<b>8,4</b>	<b>7,7</b>

### Loyers moyens des appartements Selon la zone et le nombre de chambres à coucher Agglomération de Shawinigan

Zone de marché	Studios		1 c.c.		2 c.c.		3 c.c. +	
	2000	2001	2000	2001	2000	2001	2000	2001
	\$	\$	\$	\$	\$	\$	\$	\$
1- Centre-ville	**	**	283	278	321	313	314	318
2- Secteur nord-est	**	**	304	312	314	318	365	379
Ville de Shawinigan (1 et 2)	**	**	296	297	316	317	343	354
3- Shawinigan-Sud	**	**	316	319	377	376	378	369
4- Grand-Mère et St-Georges	**	**	301	300	362	365	384	389
<b>Agglomération de Shawinigan</b>	<b>270</b>	<b>266</b>	<b>302</b>	<b>303</b>	<b>336</b>	<b>338</b>	<b>356</b>	<b>362</b>

### Univers (Nombre total de logements)

Zone de marché	Studios		1 c.c.		2 c.c.		3 c.c.+		Total	
	2000	2001	2000	2001	2000	2001	2000	2001	2000	2001
<b>Agglomération de Shawinigan</b>	110	110	856	907	2 440	2 370	1 358	1 402	4 764	4 789

\*\* Échantillon trop petit pour divulguer les résultats