

National Health Expenditures in Canada  
))  
Dépenses nationales de santé au Canada  
1975-1996

*Fact Sheets*

*Feuilles d'information*

Policy and Consultation Branch  
Health Canada

Direction générale des politiques et de la consultation  
Santé Canada

June 1997

Juin 1997

**Inquiries should be directed to:**

Health System and Policy Division  
Policy and Consultation Branch  
Health Canada  
Brooke Claxton Building  
Tunney's Pasture  
Postal Locator 0910A,  
Ottawa, Ontario  
Canada  
K1A 0K9

Tel.: (613) 957-3080  
Fax: (613) 957-1204  
eMail address: andre\_grenon@isdtcp3.hwc.ca

**This report is available on Health Canada's internet home page at:**

<http://www.hwc.ca/datapcb/datahesa/hex.htm>

**On peut obtenir des renseignements à la :**

Division des politiques et du système de santé  
Direction générale des politiques et de la consultation  
Santé Canada  
Immeuble Brooke-Claxton  
Pré Tunney  
Localisateur postal 0910A  
Ottawa (Ontario)  
Canada  
K1A 0K9

Tél. : (613) 957-3080  
Télécopieur : (613) 957-1204  
Courrier électronique : andre\_grenon@isdtcp3.hwc.ca

**Ce rapport est disponible sur le site internet de Santé Canada à l'adresse :**

<http://www.hwc.ca/datapcb/datahesa/hex.htm>

Our mission is  
to help the people of Canada  
maintain and improve their health.  
*Health Canada*

Notre mission est  
d'aider les Canadiens et les Canadiennes  
à maintenir et à améliorer leur état de santé.  
*Santé Canada*

Published by the authority of the Minister of Health

© Minister of Public Works and Government Services  
Canada, 1997

Cat. No. : H21-99/1996  
ISBN 0-662-63081-5

Publication autorisée par le ministre de la Santé

© Ministre de Travaux publics et Services gouvernementaux  
Canada, 1997

N° de cat. H21-99/1996  
ISBN 0-662-63081-5

## Introduction

### **F**act Sheets on *National Health Expenditures in Canada, 1975-1996* \*

provide preliminary estimates on national health expenditures for Canada for the period 1975 to 1996.

National health expenditures increased by 1.2% in 1996. Health expenditures were \$75.2 B. or 9.5% of Gross Domestic Product (GDP) in 1996. In real per capita terms, a decrease of 0.6% was recorded in 1996 which is the fourth consecutive year that real per capita health spending has declined.

The **Fact Sheets** provide highlights of national health expenditures along with several annotated charts and statistical tables. Tables 1 to 5 present health expenditures in aggregate, by sector of finance and category of expenditure, in current and constant dollars. Tables 6 to 8 provide categories of expenditure by sector of finance (e.g. public and private) and their respective share of total health spending. Tables 9 to 11 present total health expenditures by province according to current and constant dollars, and as a percentage of GDP.

It is important to note that estimates of the drug category have been revised to capture all drug expenditures, including those previously reported in the categories of hospitals, other institutions, health professionals and public health (eg. immunization).

Provincial and territorial government health expenditures for 1995 and 1996 were estimated by Health Canada using the growth rates of each category of expenditures derived from government Budgets and Main Estimates documents. Health expenditure estimates for 1995 and 1996 are preliminary and subject to revision. The Canadian Institute for Health Information provided final estimates for 1993 and 1994 based on Public Accounts.

Private health expenditure estimates for 1994, 1995 and 1996 were based on trend analysis, adjusted by changes in: drugstore sales of drug products and supplies, provincial insurance plan coverage, fees charged for preferred accommodation in hospitals, and cost of private expenditures for prescription drug plans, eye care and dental care services.

\* This document was prepared at Health Canada by André Grenon, senior policy analyst, (613) 941-3660 and Gary Holmes, research assistant, (613) 941-3659.

## Introduction

### **L**es Feuilles d'information sur les *Dépenses nationales de santé au Canada, 1975-1996* \*

présentent les estimations préliminaires des dépenses nationales de santé pour le Canada de 1975 à 1996.

Les dépenses nationales de santé ont augmenté de 1,2% en 1996. Elles ont été de 75,2 milliards de dollars, soit 9,5% du produit intérieur brut (PIB). En termes réels par habitant, on a enregistré une baisse de 0,6% en 1996 : c'est la quatrième année consécutive que les dépenses réelles de santé par habitant diminuent.

Les **Feuilles d'information** présentent les faits saillants sur les dépenses nationales de santé accompagnées de quelques graphiques annotés et de tableaux statistiques. Les tableaux 1 à 5 présentent les dépenses de santé de façon globale, selon le secteur de financement et la catégorie de dépenses, en dollars courants et constants. Les tableaux 6 à 8 montrent les catégories de dépenses selon le secteur de financement (ex. : public et privé) et leurs parts respectives des dépenses totales de santé. Les tableaux 9 à 11 font état des dépenses totales de santé par province en dollars courants et constants et en pourcentage du PIB.

Il est important de noter que les estimations de la catégorie des médicaments ont été révisées pour y inclure toutes les dépenses en médicaments, y compris celles qui étaient auparavant comptabilisées dans la catégorie des hôpitaux, des autres établissements, des professionnels de la santé et de la santé publique (ex. : immunisation).

Les dépenses de santé des gouvernements provinciaux et territoriaux pour 1995 et 1996 ont été estimées par Santé Canada sur la base du taux de variation enregistré dans chaque catégorie de dépenses dérivées des documents du budget des gouvernements. Les estimations des dépenses de santé pour 1995 et 1996 sont préliminaires et sujettes à révision. L'Institut canadien d'information sur la santé a fourni les estimations finales pour les années 1993 et 1994 à partir des documents des Comptes publics.

On a estimé les dépenses privées de santé pour 1994, 1995 et 1996 à partir d'une analyse des tendances ajustée selon les changements dans : les ventes de produits pharmaceutiques des pharmacies, la couverture des régimes d'assurance provinciaux, les frais imposés pour certains types de chambres dans les hôpitaux, et les coûts des régimes privés d'assurance-médicaments, des services de soins dentaires et pour la vue.

\* Cette publication a été préparée à Santé Canada par André Grenon, analyste principal des politiques, (613) 941-3660 et Gary Holmes, adjoint à la recherche, (613) 941-3659.

## Highlights

Canada spent an estimated \$75.2 billion on health in 1996, or \$2,511 per person. This is approximately \$900 million more than health expenditures in 1995 (\$74.3 billion).

The annual rate of increase of total health expenditures in Canada was 1.2% in 1996, down from 1.8% in each of 1995 and 1994 and well below the 8.6% experienced in 1991.

Total health expenditures represented 9.5% of Gross Domestic Product (GDP) in 1996, continuing the downward trend of the last three years (9.8% of GDP in 1994 and 9.6% of GDP in 1995).

In 1996, the three largest categories of health expenditures were: hospitals (34.2%), physicians (14.4%) and drugs (14.4%).

In 1996, the fastest growing categories of health expenditures were public health (3.5%), other institutions (3.5%), drugs (2.7%) and other professionals (2.4%). Expenditures on hospitals and capital declined by 0.9% and 2.7% respectively while expenditures on physician services increased by 0.6%.

Public sector health expenditures represented 69.9% of total health expenditures in 1996; with the public share continuing its downward trend from 74.6% in 1991. Private sector health expenditures represented an estimated 30.1% of total health expenditures in 1996. The public and private share of health expenditure has changed over the last few years because the annual rate of change in public health expenditures has been flat or negative (e.g. a decrease of 0.5% in 1996) while the annual rate of increase in private health spending has consistently been more than 5.0%.

Among provinces, per capita health expenditures in 1996 were the highest in British Columbia (\$2,685) and the lowest in Alberta (\$2,290) and Nova Scotia (\$2,293).

In terms of Gross Domestic Product, the Atlantic provinces devoted between 11.4% and 13.6% of their resources to health in 1996. Quebec devoted 9.8% of GDP to health and Ontario, 9.1% of GDP. Alberta devoted the smallest percentage of its resources to health, 7.4% of GDP.

## Faits saillants

Le Canada a consacré à la santé, selon les estimations, 75,2 milliards de dollars en 1996, soit 2,511\$ par personne. Cela représente environ 900 millions de dollars de plus qu'en 1995 (74,3 milliards de dollars).

Le taux annuel d'augmentation des dépenses totales de santé au Canada a été de 1,2% en 1996, en baisse de 1,8% par rapport à 1995 et à 1994, et bien en dessous du 8,6% enregistré en 1991.

Les dépenses totales de santé ont représenté 9,5% du produit intérieur brut (PIB) en 1996, poursuivant ainsi la tendance à la baisse des trois dernières années (9,8% du PIB en 1994 et 9,6% du PIB en 1995).

En 1996, les trois plus grandes catégories de dépenses de santé ont été : les hôpitaux (34,2%), les médecins (14,4%) et les médicaments (14,4%).

En 1996, les catégories de dépenses de santé qui ont augmenté le plus rapidement ont été : la santé publique (3,5%), les autres établissements (3,5%), les médicaments (2,7%) et les autres professionnels (2,4%). Les dépenses hospitalières et les immobilisations ont diminué de 0,9% et de 2,7% respectivement, alors que les dépenses des services médicaux ont augmenté de 0,6%.

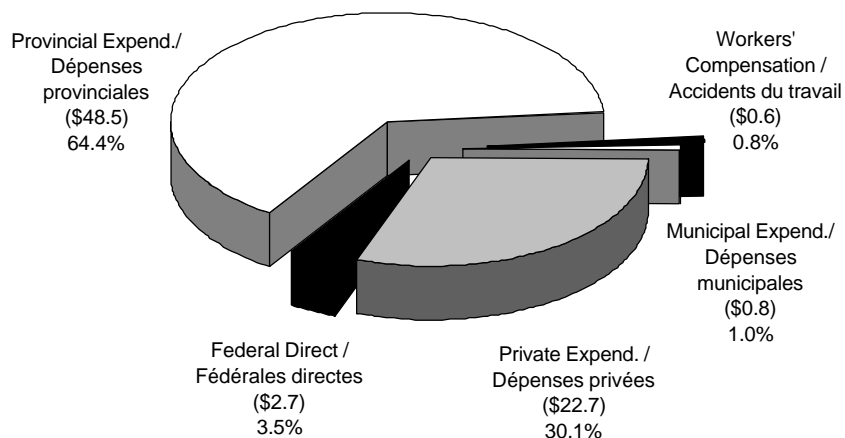
Les dépenses de santé du secteur public ont représenté 69,9% des dépenses totales de santé en 1996, la part publique poursuivant sa tendance à la baisse (74,6% en 1991). Les dépenses de santé du secteur privé ont représenté 30,1% des dépenses totales de santé en 1996, selon les estimations. Les parts publique et privée des dépenses de santé ont changé au cours des dernières années à cause du taux annuel de changement dans les dépenses de santé publiques qui a été stable ou négatif (ex. : une baisse de 0,5% en 1996) alors que le taux annuel de croissance des dépenses de santé privées a constamment été de plus de 5,0%.

Dans l'ensemble des provinces, les dépenses de santé par habitant en 1996 ont été les plus élevées en Colombie-Britannique (2,685 \$) et les plus basses en Alberta (2,290 \$) et en Nouvelle-Écosse (2,293 \$).

En termes de produit intérieur brut, les provinces de l'Atlantique ont consacré entre 11,4% et 13,6% de leurs ressources à la santé en 1996. Le Québec a consacré 9,8% de son PIB à la santé et l'Ontario, 9,1% de son PIB. L'Alberta a consacré le plus petit pourcentage de ses ressources à la santé avec 7,4% de son PIB.

**Figure 1**  
**Percentage Distribution of Health Expenditures by Sector of Finance**  
**Répartition en pourcentage des dépenses de santé par secteur de financement**  
**Canada, 1996**

(Figures in brackets are in \$ B. /  
 Les données entre parenthèses sont en milliards de \$)



Sources: Health Canada and CIHI / Santé Canada et ICIS

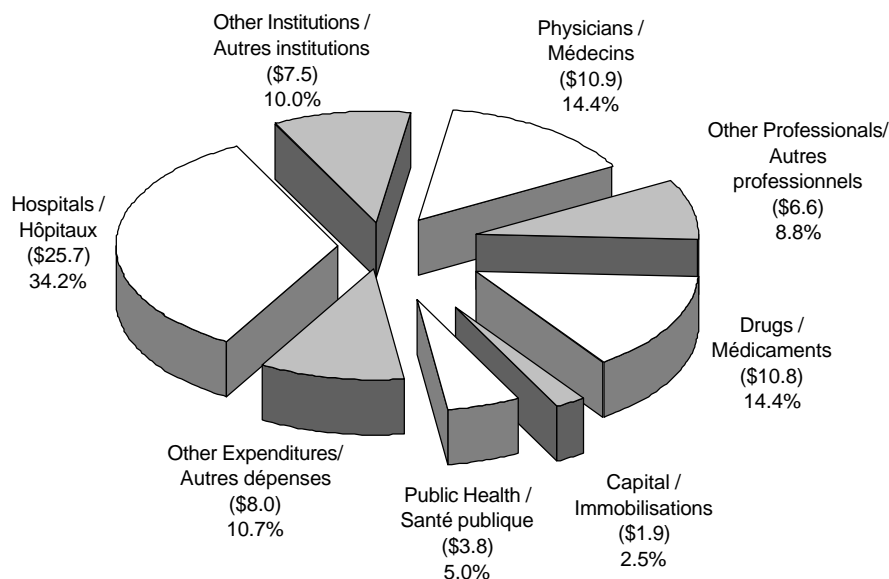
In 1996, public health expenditures (at all levels of government) represented 69.9% of total health expenditures in Canada.

Private health expenditures accounted for 30.1%.

En 1996, les dépenses de santé publiques (de tous les niveaux de gouvernement) représentaient 69,9% des dépenses totales de santé au Canada. Les dépenses de santé privées équivalaient à 30,1%.

**Figure 2**  
**Percentage Distribution of Health Expenditures by Category of Expenditure**  
**Répartition en pourcentage des dépenses de santé par catégorie de dépenses**  
**Canada, 1996**

(Figures in brackets are in \$ B. /  
 Les données entre parenthèses sont en milliards de \$)

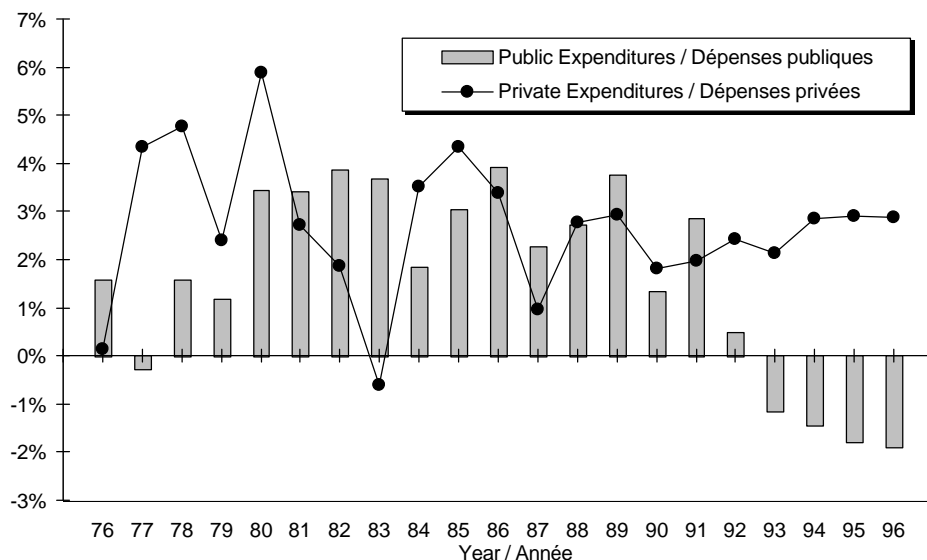


Sources: Health Canada and CIHI / Santé Canada et ICIS

In 1996, hospital expenditures represented the largest category of expenditure at 34.2% of total health expenditures, followed by physicians and drugs at 14.4% each.

En 1996, les dépenses des hôpitaux ont représenté la plus grande catégorie de dépenses avec 34,2% des dépenses totales de santé, suivie des médecins et des médicaments avec 14,4% chacun.

**Figure 3**  
**Percentage Change in Real Per Capita Health Expenditures**  
**Variation en pourcentage des dépenses réelles de santé par habitant**  
**Canada, 1976-1996**



Sources: Health Canada and CIHI / Santé Canada et ICIS

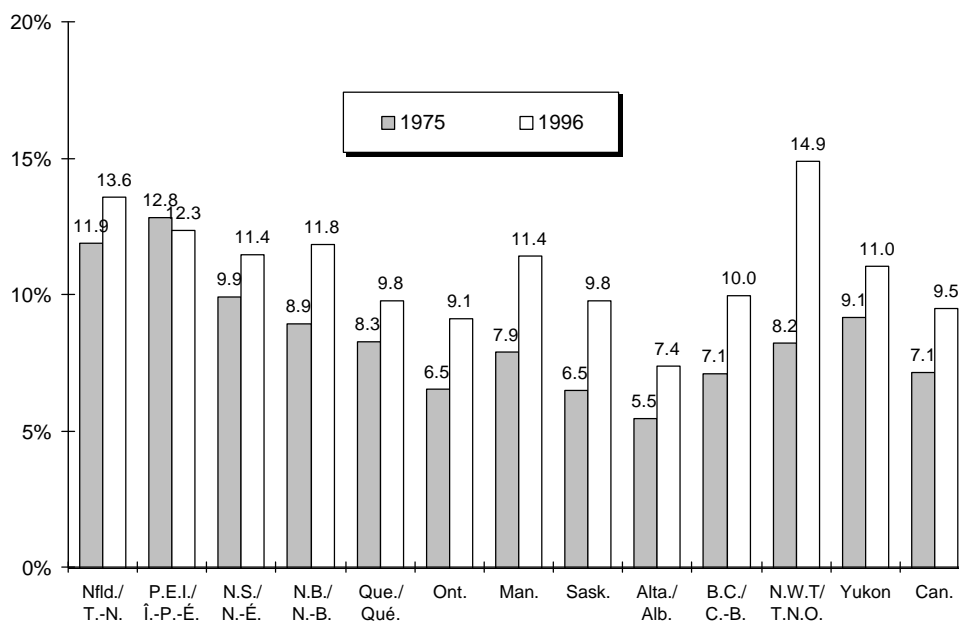
Real per capita **public sector** health expenditures decreased by 1.8% and 1.9% respectively in 1995 and 1996.

Real per capita **private sector** health expenditures, on the other hand, increased by 2.9% in each of these two years.

Les dépenses réelles de santé du **secteur public** par habitant ont diminué de 1,8% et de 1,9% respectivement, en 1995 et 1996.

Les dépenses réelles de santé du **secteur privé** par habitant, d'un autre côté, ont augmenté de 2,9% dans chacune de ces deux années.

**Figure 4**  
**Total Health Expenditures as a Percentage of GDP, Canada and Provinces**  
**Dépenses totales de santé en pourcentage du PIB, Canada et provinces**  
**1975, 1996**



Sources: Health Canada and CIHI / Santé Canada et ICIS

Since 1975, total health expenditures, expressed as a percentage of GDP, have increased in all provinces and territories, except in Prince Edward Island.

Depuis 1975, les dépenses totales de santé, exprimées en pourcentage du PIB, ont augmenté dans toutes les provinces et dans les territoires, sauf dans l'Île-du-Prince-Édouard.

**Table 1**  
**Tableau 1**

**Total Health Expenditures - Summary Table,**  
**Dépenses totales de santé - Tableau sommaire,**  
**Canada, 1975-1996**

Year	Total Health Expenditures (in current dollars)		Real Total Health Expenditures (in constant 1986 dollars)		Health Expenditures as a % of GDP in Canada			U.S.A.**
	Total	Per Capita	Total	Per Capita	Total	Public	Private	
Année	Dépenses totales de santé (en dollars courants)		Dépenses réelles totales de santé (en dollars constants de 1986)		Dépenses de santé en % du PIB au Canada			États-Unis**
	Total	Par habitant	Total	Par habitant	Totales	Publiques	Privées	
	(\$'000,000)	(\$)	(\$'000,000)	(\$)	%	%	%	%
1975	12,260.9	528.28	29,144.6	1,255.73	7.1	5.5	1.7	8.2
1976	14,103.7	599.71	29,895.6	1,271.21	7.1	5.5	1.6	8.5
1977	15,501.8	651.44	30,500.1	1,281.71	7.1	5.5	1.7	8.6
1978	17,172.4	714.44	31,531.9	1,311.84	7.1	5.4	1.7	8.5
1979	19,292.6	794.69	32,317.1	1,331.19	7.0	5.3	1.7	8.7
1980	22,408.3	911.15	34,065.6	1,385.15	7.2	5.5	1.8	9.1
1981	26,449.1	1,062.21	35,607.9	1,430.03	7.4	5.7	1.8	9.4
1982	30,912.9	1,226.61	37,244.7	1,477.85	8.3	6.3	2.0	10.2
1983	34,168.1	1,342.23	38,603.7	1,516.47	8.4	6.5	2.0	10.5
1984	36,819.9	1,432.58	39,852.3	1,550.57	8.3	6.3	2.0	10.4
1985	40,058.1	1,544.16	41,573.3	1,602.57	8.4	6.3	2.0	10.7
1986	43,583.0	1,663.23	43,583.0	1,663.23	8.6	6.5	2.1	10.9
1987	47,057.2	1,772.42	45,015.7	1,695.52	8.5	6.4	2.1	11.1
1988	51,142.3	1,901.57	46,846.2	1,741.83	8.4	6.3	2.1	11.5
1989	56,337.6	2,057.67	49,384.8	1,803.72	8.7	6.5	2.2	12.0
1990	61,168.9	2,201.06	50,853.5	1,829.88	9.1	6.8	2.3	12.7
1991	66,426.3	2,362.24	52,807.6	1,877.93	9.8	7.3	2.5	13.5
1992	70,107.8	2,456.29	54,112.0	1,895.86	10.2	7.5	2.6	14.1
1993	71,785.0	2,479.90	54,694.6	1,889.49	10.1	7.4	2.7	14.3
1994	73,027.5	2,496.19	55,082.2	1,882.79	9.8	7.1	2.7	14.1
1995*	74,306.4	2,509.05	55,444.8	1,872.17	9.6	6.8	2.8	14.2
1996*	75,224.7	2,510.53	55,753.9	1,860.72	9.5	6.6	2.9	14.2
	(Annual percentage change / Variation annuelle en pourcentage)							
1975	--	--	--	--	--	--	--	--
1976	15.0	13.5	2.6	1.2	--	--	--	--
1977	9.9	8.6	2.0	0.8	--	--	--	--
1978	10.8	9.7	3.4	2.4	--	--	--	--
1979	12.3	11.2	2.5	1.5	--	--	--	--
1980	16.1	14.7	5.4	4.1	--	--	--	--
1981	18.0	16.6	4.5	3.2	--	--	--	--
1982	16.9	15.5	4.6	3.3	--	--	--	--
1983	10.5	9.4	3.6	2.6	--	--	--	--
1984	7.8	6.7	3.2	2.2	--	--	--	--
1985	8.8	7.8	4.3	3.4	--	--	--	--
1986	8.8	7.7	4.8	3.8	--	--	--	--
1987	8.0	6.6	3.3	1.9	--	--	--	--
1988	8.7	7.3	4.1	2.7	--	--	--	--
1989	10.2	8.2	5.4	3.6	--	--	--	--
1990	8.6	7.0	3.0	1.5	--	--	--	--
1991	8.6	7.3	3.8	2.6	--	--	--	--
1992	5.5	4.0	2.5	1.0	--	--	--	--
1993	2.4	1.0	1.1	-0.3	--	--	--	--
1994	1.7	0.7	0.7	-0.4	--	--	--	--
1995*	1.8	0.5	0.7	-0.6	--	--	--	--
1996*	1.2	0.1	0.6	-0.6	--	--	--	--

Sources: Health Canada and CIHI. / Santé Canada et ICIS.

\* 1995 and 1996 are preliminary estimates. Provincial estimates are based on government Budgets.

/ Les estimations de 1995 et 1996 sont préliminaires. Les estimations provinciales sont basées sur les budgets des gouvernements.

\*\* OECD 1997 Health Data. / Données de l'OCDE de 1997.

**Table 2**  
**Tableau 2**

**Total Health Expenditures by Sector of Finance,**  
**Dépenses totales de santé par secteur de financement,**  
**Canada, 1975-1996**

Year	Federal Direct	Provincial Expenditures	Municipal Expenditures	Workers' Compensation	Total of Public Sector	Private Expenses	Total
Année	Fédérales directes	Dépenses provinciales	Dépenses municipales	Accidents du travail	Total du secteur public	Dépenses privées	Total
(\$ '000,000)							
1975	398.3	8,710.4	132.0	121.1	[9,361.7]	2,899.2	12,260.9
1980	582.1	15,795.6	363.1	211.0	[16,951.7]	5,456.5	22,408.3
1985	1,157.7	28,146.9	604.8	401.9	[30,311.2]	9,746.9	40,058.1
1990	2,123.0	42,097.1	880.5	548.0	[45,648.6]	15,520.2	61,168.9
1991	2,279.4	45,859.5	822.8	620.4	[49,582.0]	16,844.3	66,426.3
1992	2,473.6	48,014.0	826.8	643.5	[51,957.9]	18,149.9	70,107.8
1993	2,594.0	48,390.1	855.2	622.2	[52,461.6]	19,323.5	71,785.0
1994	2,673.8	48,583.5	790.5	621.0	[52,668.9]	20,358.6	73,027.5
1995*	2,748.9	48,658.8	773.0	632.3	[52,813.0]	21,493.4	74,306.4
1996*	2,668.8	48,468.3	784.8	628.9	[52,550.8]	22,673.9	75,224.7
(Annual percentage change / Variation annuelle en pourcentage)							
1990	16.97	8.07	8.16	14.31	8.52	8.73	8.58
1991	7.36	8.94	-6.56	13.21	8.62	8.53	8.59
1992	8.52	4.70	0.49	3.71	4.79	7.75	5.54
1993	4.87	0.78	3.44	-3.30	0.97	6.47	2.39
1994	3.08	0.40	-7.57	-0.19	0.40	5.36	1.73
1995*	2.81	0.16	-2.21	1.81	0.27	5.57	1.75
1996*	-2.91	-0.39	1.52	-0.54	-0.50	5.49	1.24
(\$ per capita / \$ par habitant)							
1975	17.16	375.30	5.69	5.22	[403.36]	124.92	528.28
1980	23.67	642.27	14.76	8.58	[689.28]	221.87	911.15
1985	44.63	1,085.01	23.31	15.49	[1,168.44]	375.72	1,544.16
1990	76.39	1,514.80	31.68	19.72	[1,642.59]	558.47	2,201.06
1991	81.06	1,630.84	29.26	22.06	[1,763.22]	599.01	2,362.24
1992	86.66	1,682.21	28.97	22.54	[1,820.39]	635.90	2,456.29
1993	89.61	1,671.69	29.55	21.50	[1,812.35]	667.55	2,479.90
1994	91.40	1,660.66	27.02	21.23	[1,800.30]	695.89	2,496.19
1995*	92.82	1,643.03	26.10	21.35	[1,783.30]	725.75	2,509.05
1996*	89.07	1,617.57	26.19	20.99	[1,753.82]	756.71	2,510.53
(Percentage distribution / Répartition en pourcentage)							
1975	3.2	71.0	1.1	1.0	[76.4]	23.6	100.0
1980	2.6	70.5	1.6	0.9	[75.6]	24.4	100.0
1985	2.9	70.3	1.5	1.0	[75.7]	24.3	100.0
1990	3.5	68.8	1.4	0.9	[74.6]	25.4	100.0
1991	3.4	69.0	1.2	0.9	[74.6]	25.4	100.0
1992	3.5	68.5	1.2	0.9	[74.1]	25.9	100.0
1993	3.6	67.4	1.2	0.9	[73.1]	26.9	100.0
1994	3.7	66.5	1.1	0.9	[72.1]	27.9	100.0
1995*	3.7	65.5	1.0	0.9	[71.1]	28.9	100.0
1996*	3.5	64.4	1.0	0.8	[69.9]	30.1	100.0

Sources: Health Canada and CIHI. / Santé Canada et ICIS.

\* 1995 and 1996 are preliminary estimates. Provincial estimates are based on government Budgets.

/ Les estimations de 1995 et 1996 sont préliminaires. Les estimations provinciales sont basées sur les budgets des gouvernements.

Figures in square brackets are sub-totals. / Les chiffres entre crochets sont des sous-totaux.



**Table 3**  
**Tableau 3**

**Real Total Health Expenditures by Sector of Finance,**  
**Dépenses réelles totales de santé par secteur de financement,**  
**Canada, 1975-1996**

Year	Federal Direct	Provincial Expenditures	Municipal Expenditures	Workers' Compensation	Total of Public Sector	Private Expenses	Total
Année	Fédérales directes	Dépenses provinciales	Dépenses municipales	Accidents du travail	Total du secteur public	Dépenses privées	Total
(In 1986 million \$ / En millions de \$ de 1986)							
1975	946.0	20,689.8	313.5	287.6	[22,236.8]	6,907.7	29,144.6
1980	871.4	23,646.1	543.6	315.8	[25,376.8]	8,688.7	34,065.6
1985	1,194.7	29,047.4	624.1	414.7	[31,280.9]	10,292.4	41,573.3
1990	1,788.6	35,465.1	741.8	461.7	[38,457.2]	12,396.3	50,853.5
1991	1,839.7	37,013.3	664.1	500.7	[40,017.8]	12,789.9	52,807.6
1992	1,943.1	37,717.2	649.5	505.5	[40,815.3]	13,296.7	54,112.0
1993	2,023.4	37,745.8	667.1	485.4	[40,921.7]	13,773.0	54,694.6
1994	2,069.5	37,603.3	611.8	480.7	[40,765.4]	14,316.9	55,082.2
1995*	2,109.6	37,343.7	593.3	485.2	[40,531.9]	14,912.9	55,444.8
1996*	2,043.2	37,106.6	600.8	481.5	[40,232.1]	15,521.8	55,753.9
(Annual percentage change / Variation annuelle en pourcentage)							
1990	10.86	2.42	2.51	8.34	2.85	3.35	2.97
1991	2.86	4.37	-10.48	8.45	4.06	3.17	3.84
1992	5.62	1.90	-2.19	0.94	1.99	3.96	2.47
1993	4.13	0.08	2.71	-3.98	0.26	3.58	1.08
1994	2.28	-0.38	-8.28	-0.96	-0.38	3.95	0.71
1995*	1.94	-0.69	-3.04	0.95	-0.57	4.16	0.66
1996*	-3.15	-0.64	1.27	-0.78	-0.74	4.08	0.56
(In 1986 \$ per capita / En \$ par habitant de 1986)							
1975	40.76	891.45	13.51	12.39	[958.10]	297.63	1,255.73
1980	35.43	961.48	22.10	12.84	[1,031.86]	353.30	1,385.15
1985	46.05	1,119.72	24.06	15.99	[1,205.82]	396.75	1,602.57
1990	64.36	1,276.15	26.69	16.61	[1,383.82]	446.06	1,829.88
1991	65.42	1,316.26	23.62	17.81	[1,423.10]	454.83	1,877.93
1992	68.08	1,321.45	22.76	17.71	[1,430.00]	465.86	1,895.86
1993	69.90	1,303.97	23.05	16.77	[1,413.69]	475.80	1,889.49
1994	70.74	1,285.34	20.91	16.43	[1,393.42]	489.37	1,882.79
1995*	71.24	1,260.96	20.03	16.38	[1,368.61]	503.55	1,872.17
1996*	68.19	1,238.39	20.05	16.07	[1,342.70]	518.02	1,860.72
(Percentage distribution / Répartition en pourcentage)							
1975	3.2	71.0	1.1	1.0	[76.3]	23.7	100.0
1980	2.6	69.4	1.6	0.9	[74.5]	25.5	100.0
1985	2.9	69.9	1.5	1.0	[75.2]	24.8	100.0
1990	3.5	69.7	1.5	0.9	[75.6]	24.4	100.0
1991	3.5	70.1	1.3	0.9	[75.8]	24.2	100.0
1992	3.6	69.7	1.2	0.9	[75.4]	24.6	100.0
1993	3.7	69.0	1.2	0.9	[74.8]	25.2	100.0
1994	3.8	68.3	1.1	0.9	[74.0]	26.0	100.0
1995*	3.8	67.4	1.1	0.9	[73.1]	26.9	100.0
1996*	3.7	66.6	1.1	0.9	[72.2]	27.8	100.0

Sources: Health Canada and CIHI. / Santé Canada et ICIS.

\* 1995 and 1996 are preliminary estimates. Provincial estimates are based on government Budgets.

/ Les estimations de 1995 et 1996 sont préliminaires. Les estimations provinciales sont basées sur les budgets des gouvernements.

Figures in square brackets are sub-totals. / Les chiffres entre crochets sont des sous-totaux.

**Table 4** **Total Health Expenditures by Category of Expenditure (see note),**  
**Tableau 4** **Dépenses totales de santé par catégorie de dépenses (voir la note),**  
**Canada, 1975-1996**

Year	Hospitals	Other Institutions	Physicians	Other Professionals	Drugs*	Capital	Public Health	Other Expenditures	Total
Année	Hôpitaux	Autres établissements	Médecins	Autres professionnels	Médicaments*	Immobilisations	Santé publique	Autres dépenses	Total
(\$' 000,000)									
1975	5,396.8	1,121.9	1,838.1	899.4	1,247.1	536.9	468.5	752.2	12,260.9
1980	9,193.9	2,529.7	3,284.2	1,902.4	2,151.5	1,054.4	901.3	1,390.8	22,408.3
1985	15,957.9	4,065.3	6,040.7	3,315.7	4,300.9	1,839.0	1,708.4	2,830.2	40,058.1
1990	23,169.3	5,711.7	9,251.1	5,204.6	7,724.7	2,237.2	2,643.7	5,226.6	61,168.9
1991	24,969.3	6,296.8	10,210.6	5,672.5	8,551.4	2,134.6	2,903.3	5,687.8	66,426.3
1992	25,979.5	6,815.8	10,455.4	5,947.5	9,349.7	2,255.4	3,218.2	6,086.3	70,107.8
1993	26,109.2	6,841.1	10,506.2	6,119.2	9,807.9	2,101.1	3,418.0	6,882.4	71,785.0
1994	26,089.9	6,957.8	10,681.8	6,297.5	10,156.0	1,961.7	3,535.8	7,347.0	73,027.5
1995*	25,944.1	7,252.5	10,799.8	6,467.7	10,560.2	1,901.9	3,671.0	7,709.3	74,306.4
1996*	25,714.6	7,503.9	10,867.5	6,619.7	10,845.2	1,850.0	3,798.6	8,025.1	75,224.7
(Annual percentage change / Variation annuelle en pourcentage)									
1990	6.71	11.78	8.71	9.20	10.72	1.57	11.87	11.28	8.58
1991	7.77	10.24	10.37	8.99	10.70	-4.58	9.82	8.82	8.59
1992	4.05	8.24	2.40	4.85	9.34	5.66	10.85	7.01	5.54
1993	0.50	0.37	0.49	2.89	4.90	-6.85	6.21	13.08	2.39
1994	-0.07	1.71	1.67	2.91	3.55	-6.63	3.45	6.75	1.73
1995*	-0.56	4.24	1.10	2.70	3.98	-3.05	3.82	4.93	1.75
1996*	-0.88	3.47	0.63	2.35	2.70	-2.73	3.48	4.10	1.24
(\$ per capita / \$ par habitant)									
1975	232.53	48.34	79.20	38.75	53.73	23.13	20.19	32.41	528.28
1980	373.84	102.86	133.54	77.36	87.48	42.87	36.65	56.55	911.15
1985	615.15	156.71	232.86	127.81	165.79	70.89	65.86	109.10	1,544.16
1990	833.71	205.52	332.89	187.28	277.96	80.50	95.13	188.07	2,201.06
1991	887.95	223.92	363.11	201.72	304.10	75.91	103.25	202.27	2,362.24
1992	910.21	238.80	366.31	208.38	327.57	79.02	112.75	213.24	2,456.29
1993	901.97	236.33	362.95	211.39	338.83	72.58	118.08	237.76	2,479.90
1994	891.79	237.83	365.12	215.26	347.15	67.05	120.86	251.13	2,496.19
1995*	876.04	244.89	364.67	218.39	356.58	64.22	123.96	260.31	2,509.05
1996*	858.19	250.43	362.69	220.93	361.95	61.74	126.77	267.83	2,510.53
(Percentage distribution / Répartition en pourcentage)									
1975	44.0	9.1	15.0	7.3	10.2	4.4	3.8	6.1	100.0
1980	41.0	11.3	14.7	8.5	9.6	4.7	4.0	6.2	100.0
1985	39.8	10.1	15.1	8.3	10.7	4.6	4.3	7.1	100.0
1990	37.9	9.3	15.1	8.5	12.6	3.7	4.3	8.5	100.0
1991	37.6	9.5	15.4	8.5	12.9	3.2	4.4	8.6	100.0
1992	37.1	9.7	14.9	8.5	13.3	3.2	4.6	8.7	100.0
1993	36.4	9.5	14.6	8.5	13.7	2.9	4.8	9.6	100.0
1994	35.7	9.5	14.6	8.6	13.9	2.7	4.8	10.1	100.0
1995*	34.9	9.8	14.5	8.7	14.2	2.6	4.9	10.4	100.0
1996*	34.2	10.0	14.4	8.8	14.4	2.5	5.0	10.7	100.0

Sources: Health Canada and CIHI. / Santé Canada et ICIS.

Note: The drug category now groups together all drug expenditures, including those in hospitals, other institutions, etc. / La catégorie médicaments regroupe maintenant toutes les dépenses en médicaments, y compris celles des hôpitaux, autres établissements, etc.

\* Estimated by Health Canada / Estimations de Santé Canada.

**Table 5 Real Total Health Expenditures by Category of Expenditure (see note),  
Tableau 5 Dépenses réelles totales de santé par catégorie (voir la note),  
Canada, 1975-1996**

Year	Hospitals	Other Institutions	Physicians	Other Professionals	Drugs*	Capital	Public Health	Other Expenditures	Total
Année	Hôpitaux	Autres établissements	Médecins	Autres professionnels	Médicaments*	Immobilisations	Santé publique	Autres dépenses	Total
(In 1986 million \$ / En millions de \$ de 1986)									
1975	12,821.3	2,667.2	4,366.2	2,142.0	2,969.1	1,276.4	1,112.9	1,789.4	29,144.6
1980	13,834.4	3,855.3	4,921.4	2,995.1	3,357.1	1,612.3	1,349.3	2,140.6	34,065.6
1985	16,504.7	4,220.2	6,236.0	3,486.7	4,503.3	1,907.8	1,763.1	2,951.6	41,573.3
1990	19,429.8	4,742.8	7,789.8	4,196.5	6,303.1	1,862.2	2,227.2	4,302.1	50,853.5
1991	20,047.1	4,997.7	8,236.6	4,355.4	6,656.8	1,699.9	2,343.2	4,470.9	52,807.6
1992	20,281.4	5,254.2	8,208.2	4,410.9	7,046.9	1,742.3	2,528.1	4,640.0	54,112.0
1993	20,192.5	5,200.8	8,188.5	4,427.5	7,248.9	1,602.9	2,666.2	5,167.3	54,694.6
1994	19,997.8	5,234.2	8,260.6	4,497.7	7,415.8	1,482.2	2,736.7	5,457.3	55,082.2
1995*	19,693.4	5,399.4	8,280.9	4,557.7	7,616.0	1,422.1	2,817.3	5,658.1	55,444.8
1996*	19,431.2	5,550.6	8,311.6	4,608.1	7,733.6	1,375.0	2,908.1	5,835.6	55,753.9
(Annual percentage change / Variation annuelle en pourcentage)									
1990	1.15	5.91	3.04	3.74	5.18	-3.50	6.03	5.71	2.97
1991	3.18	5.38	5.74	3.79	5.61	-8.72	5.21	3.93	3.84
1992	1.17	5.13	-0.35	1.28	5.86	2.49	7.89	3.78	2.47
1993	-0.44	-1.02	-0.24	0.37	2.87	-8.00	5.46	11.36	1.08
1994	-0.96	0.64	0.88	1.59	2.30	-7.53	2.64	5.61	0.71
1995*	-1.52	3.16	0.25	1.33	2.70	-4.06	2.95	3.68	0.66
1996*	-1.33	2.80	0.37	1.11	1.54	-3.31	3.22	3.14	0.56
(In 1986 \$ per capita / En \$ par habitant de 1986)									
1975	552.43	114.92	188.12	92.29	127.93	55.00	47.95	77.10	1,255.73
1980	562.53	156.76	200.11	121.78	136.51	65.56	54.86	87.04	1,385.15
1985	636.22	162.68	240.38	134.41	173.59	73.54	67.96	113.78	1,602.57
1990	699.15	170.66	280.30	151.00	226.81	67.01	80.14	154.80	1,829.88
1991	712.91	177.73	292.91	154.89	236.73	60.45	83.33	158.99	1,877.93
1992	710.57	184.09	287.58	154.54	246.90	61.04	88.57	162.57	1,895.86
1993	697.57	179.67	282.88	152.95	250.42	55.37	92.11	178.51	1,889.49
1994	683.56	178.91	282.36	153.74	253.48	50.66	93.54	186.54	1,882.79
1995*	664.97	182.32	279.61	153.90	257.16	48.02	95.13	191.05	1,872.17
1996*	648.49	185.25	277.39	153.79	258.10	45.89	97.06	194.75	1,860.72
(Percentage distribution / Répartition en pourcentage)									
1975	44.0	9.2	15.0	7.3	10.2	4.4	3.8	6.1	100.0
1980	40.6	11.3	14.4	8.8	9.9	4.7	4.0	6.3	100.0
1985	39.7	10.2	15.0	8.4	10.8	4.6	4.2	7.1	100.0
1990	38.2	9.3	15.3	8.3	12.4	3.7	4.4	8.5	100.0
1991	38.0	9.5	15.6	8.2	12.6	3.2	4.4	8.5	100.0
1992	37.5	9.7	15.2	8.2	13.0	3.2	4.7	8.6	100.0
1993	36.9	9.5	15.0	8.1	13.3	2.9	4.9	9.4	100.0
1994	36.3	9.5	15.0	8.2	13.5	2.7	5.0	9.9	100.0
1995*	35.5	9.7	14.9	8.2	13.7	2.6	5.1	10.2	100.0
1996*	34.9	10.0	14.9	8.3	13.9	2.5	5.2	10.5	100.0

Sources: Health Canada and CIHI. / Santé Canada et ICIS.

Note: The drug category now groups together all drug expenditures, including those in hospitals, other institutions, etc. / La catégorie médicaments regroupe maintenant toutes les dépenses en médicaments, y compris celles des hôpitaux, autres établissements, etc.

\* Estimated by Health Canada / Estimations de Santé Canada.

**Table 6**  
**Tableau 6**

**Public Sector Health Expenditures by Category (see note),**  
**Dépenses de santé du secteur public par catégorie (voir la note),**  
**Canada, 1975-1996**

Year	Hospitals	Other Institutions	Physicians	Other Professionals	Drugs*	Capital	Public Health	Other Expenditures	Total
Année	Hôpitaux	Autres établissements	Médecins	Autres professionnels	Médicaments*	Immobilisations	Santé publique	Autres dépenses	Total
(\$' 000,000)									
1975	5,080.2	793.9	1,811.3	134.8	324.2	377.2	468.5	371.5	9,361.7
1980	8,448.3	1,812.6	3,232.7	359.6	722.5	698.9	901.3	775.7	16,951.7
1985	14,444.6	3,027.8	5,957.1	606.2	1,598.0	1,424.6	1,708.4	1,544.5	30,311.2
1990	21,124.1	4,132.9	9,162.5	901.9	3,046.5	1,722.6	2,643.7	2,914.4	45,648.6
1991	22,756.8	4,531.3	10,118.7	1,009.2	3,425.6	1,653.3	2,903.3	3,183.8	49,582.0
1992	23,586.0	4,929.0	10,360.2	1,015.5	3,727.6	1,698.3	3,218.2	3,422.9	51,957.9
1993	23,530.4	4,828.1	10,407.6	980.4	3,839.2	1,566.0	3,418.0	3,891.9	52,461.6
1994	23,325.2	4,822.7	10,581.5	976.6	3,868.4	1,451.6	3,535.8	4,107.1	52,668.9
1995*	22,987.7	4,989.5	10,697.6	952.7	3,924.6	1,391.8	3,671.0	4,198.2	52,813.0
1996*	22,560.7	5,106.7	10,763.5	944.2	3,818.0	1,339.9	3,798.6	4,219.2	52,550.8
(Annual percentage change / Variation annuelle en pourcentage)									
1990	6.60	8.78	8.75	10.28	13.47	5.90	11.87	15.15	8.52
1991	7.73	9.64	10.44	11.90	12.44	-4.02	9.82	9.24	8.62
1992	3.64	8.78	2.39	0.63	8.82	2.72	10.85	7.51	4.79
1993	-0.24	-2.05	0.46	-3.46	2.99	-7.80	6.21	13.70	0.97
1994	-0.87	-0.11	1.67	-0.38	0.76	-7.30	3.45	5.53	0.40
1995*	-1.45	3.46	1.10	-2.46	1.45	-4.12	3.82	2.22	0.27
1996*	-1.86	2.35	0.62	-0.89	-2.72	-3.73	3.48	0.50	-0.50
(\$ per capita / \$ par habitant)									
1975	218.89	34.21	78.04	5.81	13.97	16.25	20.19	16.01	403.36
1980	343.52	73.70	131.45	14.62	29.38	28.42	36.65	31.54	689.28
1985	556.81	116.71	229.63	23.37	61.60	54.92	65.86	59.54	1,168.44
1990	760.12	148.71	329.70	32.45	109.62	61.98	95.13	104.87	1,642.59
1991	809.27	161.14	359.84	35.89	121.82	58.80	103.25	113.22	1,763.22
1992	826.36	172.69	362.98	35.58	130.60	59.50	112.75	119.93	1,820.39
1993	812.89	166.79	359.54	33.87	132.63	54.10	118.08	134.45	1,812.35
1994	797.29	164.85	361.69	33.38	132.23	49.62	120.86	140.39	1,800.30
1995*	776.21	168.48	361.22	32.17	132.52	46.99	123.96	141.76	1,783.30
1996*	752.93	170.43	359.22	31.51	127.42	44.72	126.77	140.81	1,753.82
(Percentage distribution / Répartition en pourcentage)									
1975	54.3	8.5	19.3	1.4	3.5	4.0	5.0	4.0	100.0
1980	49.8	10.7	19.1	2.1	4.3	4.1	5.3	4.6	100.0
1985	47.7	10.0	19.7	2.0	5.3	4.7	5.6	5.1	100.0
1990	46.3	9.1	20.1	2.0	6.7	3.8	5.8	6.4	100.0
1991	45.9	9.1	20.4	2.0	6.9	3.3	5.9	6.4	100.0
1992	45.4	9.5	19.9	2.0	7.2	3.3	6.2	6.6	100.0
1993	44.9	9.2	19.8	1.9	7.3	3.0	6.5	7.4	100.0
1994	44.3	9.2	20.1	1.9	7.3	2.8	6.7	7.8	100.0
1995*	43.5	9.4	20.3	1.8	7.4	2.6	7.0	7.9	100.0
1996*	42.9	9.7	20.5	1.8	7.3	2.5	7.2	8.0	100.0

Sources: Health Canada and CIHI. / Santé Canada et ICIS.

Note: The drug category now groups together all drug expenditures, including those in hospitals, other institutions, etc. / La catégorie médicaments regroupe maintenant toutes les dépenses en médicaments, y compris celles des hôpitaux, autres établissements, etc.

\* Estimated by Health Canada / Estimations de Santé Canada.

**Table 7**  
**Tableau 7**

**Private Sector Health Expenditures by Category (see note),**  
**Dépenses de santé du secteur privé par catégorie (voir la note),**  
**Canada, 1975-1996**

Year	Hospitals	Other Institutions	Physicians	Other Professionals	Drugs*	Capital	Public Health	Other Expenditures	Total
Année	Hôpitaux	Autres établissements	Médecins	Autres professionnels	Médicaments*	Immobilisations	Santé publique	Autres dépenses	Total
(\$' 000,000)									
1975	316.6	327.9	26.8	764.7	922.9	159.6	0.00	380.6	2,899.2
1980	745.6	717.1	51.5	1,542.9	1,429.0	355.4	0.00	615.0	5,456.5
1985	1,513.3	1,037.5	83.6	2,709.4	2,702.9	414.4	0.00	1,285.7	9,746.9
1990	2,045.2	1,578.8	88.6	4,302.7	4,678.2	514.6	0.00	2,312.1	15,520.2
1991	2,212.5	1,765.5	91.9	4,663.3	5,125.8	481.3	0.00	2,503.9	16,844.3
1992	2,393.5	1,886.8	95.2	4,932.0	5,622.0	557.1	0.00	2,663.4	18,149.9
1993	2,578.7	2,013.0	98.6	5,138.8	5,968.7	535.1	0.00	2,990.5	19,323.5
1994	2,764.8	2,135.1	100.4	5,320.8	6,287.6	510.1	0.00	3,239.9	20,358.6
1995*	2,956.4	2,263.0	102.2	5,515.1	6,635.6	510.1	0.00	3,511.0	21,493.4
1996*	3,154.0	2,397.1	104.0	5,675.6	7,027.2	510.1	0.00	3,805.9	22,673.9
(Annual percentage change / Variation annuelle en pourcentage)									
1990	7.79	20.48	4.86	8.97	9.01	-10.64	--	6.77	8.73
1991	8.18	11.82	3.80	8.38	9.57	-6.47	--	8.30	8.53
1992	8.18	6.87	3.56	5.76	9.68	15.75	--	6.37	7.75
1993	7.74	6.69	3.57	4.19	6.17	-3.95	--	12.28	6.47
1994	7.21	6.06	1.79	3.54	5.34	-4.67	--	8.34	5.36
1995*	6.93	5.99	1.79	3.65	5.53	0.00	--	8.37	5.57
1996*	6.68	5.93	1.80	2.91	5.90	0.00	--	8.40	5.49
(\$ per capita / \$ par habitant)									
1975	13.64	14.13	1.15	32.95	39.77	6.88	0.00	16.40	124.92
1980	30.32	29.16	2.10	62.74	58.11	14.45	0.00	25.01	221.87
1985	58.34	39.99	3.22	104.44	104.19	15.97	0.00	49.56	375.72
1990	73.59	56.81	3.19	154.83	168.34	18.52	0.00	83.20	558.47
1991	78.68	62.78	3.27	165.84	182.28	17.12	0.00	89.04	599.01
1992	83.86	66.10	3.34	172.80	196.97	19.52	0.00	93.31	635.90
1993	89.09	69.54	3.41	177.52	206.20	18.49	0.00	103.31	667.55
1994	94.50	72.98	3.43	181.87	214.92	17.44	0.00	110.74	695.89
1995*	99.83	76.41	3.45	186.22	224.06	17.22	0.00	118.55	725.75
1996*	105.26	80.00	3.47	189.42	234.52	17.02	0.00	127.02	756.71
(Percentage distribution / Répartition en pourcentage)									
1975	10.9	11.3	0.9	26.4	31.8	5.5	0.0	13.1	100.0
1980	13.7	13.1	0.9	28.3	26.2	6.5	0.0	11.3	100.0
1985	15.5	10.6	0.9	27.8	27.7	4.3	0.0	13.2	100.0
1990	13.2	10.2	0.6	27.7	30.1	3.3	0.0	14.9	100.0
1991	13.1	10.5	0.5	27.7	30.4	2.9	0.0	14.9	100.0
1992	13.2	10.4	0.5	27.2	31.0	3.1	0.0	14.7	100.0
1993	13.3	10.4	0.5	26.6	30.9	2.8	0.0	15.5	100.0
1994	13.6	10.5	0.5	26.1	30.9	2.5	0.0	15.9	100.0
1995*	13.8	10.5	0.5	25.7	30.9	2.4	0.0	16.3	100.0
1996*	13.9	10.6	0.5	25.0	31.0	2.2	0.0	16.8	100.0

Sources: Health Canada and CIHI. / Santé Canada et ICIS.

Note: The drug category now groups together all drug expenditures, including those in hospitals, other institutions, etc. / La catégorie médicaments regroupe maintenant toutes les dépenses en médicaments, y compris celles des hôpitaux, autres établissements, etc.

\* Estimated by Health Canada / Estimations de Santé Canada.

**Table 8**  
**Tableau 8**

**Public and Private Share of Health Expenditures by Category,**  
**Parties publique et privée des dépenses de santé selon la catégorie,**  
**Canada, 1975-1996**

Year	Hospitals	Other Institutions	Physicians	Other Professionals	Drugs	Capital	Public Health	Other Expenditures	Total
Année	Hôpitaux	Autres établissements	Médecins	Autres professionnels	Médicaments	Immobilisations	Santé publique	Autres dépenses	Total
(Public : Private share / Partie publique : privée)									
1975	94.1 : 5.9	70.8 : 29.2	98.5 : 1.5	15.0 : 85.0	26.0 : 74.0	70.3 : 29.7	100.0 : 0.0	49.4 : 50.6	76.4 : 23.6
1976	94.0 : 6.0	73.0 : 27.0	98.6 : 1.4	15.3 : 84.7	28.7 : 71.3	67.5 : 32.5	100.0 : 0.0	51.6 : 48.4	77.1 : 22.9
1977	93.8 : 6.2	74.5 : 25.5	98.6 : 1.4	14.9 : 85.1	30.4 : 69.6	68.4 : 31.6	100.0 : 0.0	51.0 : 49.0	76.7 : 23.3
1978	92.9 : 7.1	73.8 : 26.2	98.5 : 1.5	15.9 : 84.1	32.2 : 67.8	67.7 : 32.3	100.0 : 0.0	53.6 : 46.4	76.3 : 23.7
1979	92.2 : 7.8	72.8 : 27.2	98.2 : 1.8	17.3 : 82.7	32.5 : 67.5	77.5 : 22.5	100.0 : 0.0	55.0 : 45.0	76.1 : 23.9
1980	91.9 : 8.1	71.7 : 28.3	98.4 : 1.6	18.9 : 81.1	33.6 : 66.4	66.3 : 33.7	100.0 : 0.0	55.8 : 44.2	75.6 : 24.4
1981	91.7 : 8.3	74.2 : 25.8	98.7 : 1.3	21.8 : 78.2	32.7 : 67.3	68.6 : 31.4	100.0 : 0.0	55.7 : 44.3	76.1 : 23.9
1982	91.6 : 8.4	74.4 : 25.6	98.5 : 1.5	19.7 : 80.3	34.5 : 65.5	66.7 : 33.3	100.0 : 0.0	57.6 : 42.4	76.3 : 23.7
1983	91.3 : 8.7	74.3 : 25.7	98.4 : 1.6	19.0 : 81.0	35.9 : 64.1	75.4 : 24.6	100.0 : 0.0	56.8 : 43.2	76.7 : 23.3
1984	90.7 : 9.3	74.4 : 25.6	98.5 : 1.5	18.7 : 81.3	36.5 : 63.5	76.7 : 23.3	100.0 : 0.0	54.4 : 45.6	76.1 : 23.9
1985	90.5 : 9.5	74.5 : 25.5	98.6 : 1.4	18.3 : 81.7	37.2 : 62.8	77.5 : 22.5	100.0 : 0.0	54.6 : 45.4	75.7 : 24.3
1986	90.6 : 9.4	72.8 : 27.2	98.8 : 1.2	18.6 : 81.4	37.3 : 62.7	77.8 : 22.2	100.0 : 0.0	56.0 : 44.0	75.3 : 24.7
1987	90.5 : 9.5	72.2 : 27.8	99.0 : 1.0	17.8 : 82.2	37.7 : 62.3	76.6 : 23.4	100.0 : 0.0	56.6 : 43.4	75.1 : 24.9
1988	90.9 : 9.1	73.1 : 26.9	99.0 : 1.0	17.0 : 83.0	38.0 : 62.0	71.1 : 28.9	100.0 : 0.0	55.7 : 44.3	74.7 : 25.3
1989	91.3 : 8.7	74.4 : 25.6	99.0 : 1.0	17.2 : 82.8	38.5 : 61.5	73.9 : 26.1	100.0 : 0.0	53.9 : 46.1	74.7 : 25.3
1990	91.2 : 8.8	72.4 : 27.6	99.0 : 1.0	17.3 : 82.7	39.4 : 60.6	77.0 : 23.0	100.0 : 0.0	55.8 : 44.2	74.6 : 25.4
1991	91.1 : 8.9	72.0 : 28.0	99.1 : 0.9	17.8 : 82.2	40.1 : 59.9	77.5 : 22.5	100.0 : 0.0	56.0 : 44.0	74.6 : 25.4
1992	90.8 : 9.2	72.3 : 27.7	99.1 : 0.9	17.1 : 82.9	39.9 : 60.1	75.3 : 24.7	100.0 : 0.0	56.2 : 43.8	74.1 : 25.9
1993	90.1 : 9.9	70.6 : 29.4	99.1 : 0.9	16.0 : 84.0	39.1 : 60.9	74.5 : 25.5	100.0 : 0.0	56.5 : 43.5	73.1 : 26.9
1994	89.4 : 10.6	69.3 : 30.7	99.1 : 0.9	15.5 : 84.5	38.1 : 61.9	74.0 : 26.0	100.0 : 0.0	55.9 : 44.1	72.1 : 27.9
1995*	88.6 : 11.4	68.8 : 31.2	99.1 : 0.9	14.7 : 85.3	37.2 : 62.8	73.2 : 26.8	100.0 : 0.0	54.5 : 45.5	71.1 : 28.9
1996*	87.7 : 12.3	68.1 : 31.9	99.0 : 1.0	14.3 : 85.7	35.2 : 64.8	72.4 : 27.6	100.0 : 0.0	52.6 : 47.4	69.9 : 30.1

Sources: Health Canada and CIHI. / Santé Canada et ICIS.

Note: The drug category now groups together all drug expenditures, including those in hospitals, other institutions, etc. / La catégorie médicaments regroupe maintenant toutes les dépenses en médicaments, y compris celles des hôpitaux, autres établissements, etc.

\* Estimated by Health Canada / Estimations de Santé Canada.

**Table 9**  
**Tableau 9**

**Total Health Expenditures by Province,**  
**Dépenses totales de santé par province,**  
**Canada, 1975-1996**

Year Année	Nfld. T.-N.	P.E.I. Î.-P.-É.	N.S. N.-É.	N.B. N.-B.	Que. Qué.	Ont. Ont.	Man. Man.	Sask. Sask.	Alta. Alb.	B.C. C.-B.	N.W.T. T.N.-O.	Yukon Yukon	Total Total
(\$' 000,000)													
1975	264.5	59.2	384.9	277.5	3,378.8	4,450.8	546.3	447.7	1,014.9	1,385.3	35.1	15.9	12,260.9
1980	528.4	122.3	659.4	562.5	5,884.3	7,656.0	971.4	830.5	2,166.4	2,939.8	61.1	26.1	22,408.3
1985	786.5	181.3	1,235.0	1,026.2	9,948.6	14,473.2	1,726.5	1,558.5	4,274.2	4,669.9	138.5	39.7	40,058.1
1990	1,111.4	259.7	1,885.8	1,532.2	14,094.5	23,780.1	2,533.8	2,293.0	5,955.4	7,371.0	293.0	59.1	61,168.9
1991	1,179.7	277.3	1,990.3	1,628.9	15,360.0	26,193.4	2,645.2	2,367.1	6,248.7	8,133.3	332.8	69.7	66,426.3
1992	1,219.5	294.9	2,071.4	1,678.5	16,117.5	27,616.6	2,776.1	2,369.3	6,666.9	8,889.1	336.2	71.9	70,107.8
1993	1,244.7	310.0	2,085.4	1,721.9	16,547.3	28,110.1	2,836.8	2,345.3	6,694.3	9,459.3	346.6	83.3	71,785.0
1994	1,287.5	321.4	2,140.5	1,772.6	16,924.1	28,604.1	2,902.1	2,399.7	6,440.4	9,795.5	348.3	91.5	73,027.5
1995*	1,319.4	321.8	2,142.5	1,815.6	17,198.1	29,208.2	2,992.4	2,473.0	6,301.3	10,071.9	358.7	103.6	74,306.4
1996*	1,335.7	334.4	2,161.4	1,858.8	17,312.7	29,487.4	3,032.3	2,506.7	6,387.1	10,349.3	352.5	106.3	75,224.7
(Annual percentage change / Variation annuelle en pourcentage)													
1990	10.0	7.8	6.5	9.5	7.4	8.4	10.7	9.2	7.0	12.2	8.6	8.1	8.6
1991	6.1	6.8	5.5	6.3	9.0	10.1	4.4	3.2	4.9	10.3	13.6	18.0	8.6
1992	3.4	6.3	4.1	3.0	4.9	5.4	4.9	0.1	6.7	9.3	1.0	3.2	5.5
1993	2.1	5.1	0.7	2.6	2.7	1.8	2.2	-1.0	0.4	6.4	3.1	15.9	2.4
1994	3.4	3.7	2.6	2.9	2.3	1.8	2.3	2.3	-3.8	3.6	0.5	9.8	1.7
1995*	2.5	0.1	0.1	2.4	1.6	2.1	3.1	3.1	-2.2	2.8	3.0	13.2	1.8
1996*	1.2	3.9	0.9	2.4	0.7	1.0	1.3	1.4	1.4	2.8	-1.7	2.6	1.2
(\$ per capita / \$ par habitant)													
1975	474.32	502.01	464.84	408.65	531.89	533.79	532.01	486.85	559.51	551.79	812.77	722.03	528.28
1980	920.23	986.68	771.63	794.30	901.36	872.97	937.04	856.52	984.21	1,066.89	1,309.27	1,066.11	911.15
1985	1,353.81	1,415.51	1,391.21	1,413.31	1,487.01	1,550.52	1,591.87	1,514.77	1,772.74	1,561.85	2,517.81	1,612.86	1,544.16
1990	1,919.84	1,982.12	2,066.64	2,062.28	2,007.58	2,299.50	2,286.07	2,268.41	2,329.58	2,233.53	4,935.91	2,107.25	2,201.06
1991	2,032.76	2,119.64	2,168.16	2,176.14	2,169.30	2,501.41	2,377.81	2,352.22	2,402.16	2,406.41	5,427.90	2,389.96	2,362.24
1992	2,090.35	2,240.38	2,240.28	2,229.16	2,250.66	2,594.00	2,484.08	2,350.52	2,518.88	2,556.65	5,373.53	2,374.27	2,456.29
1993	2,130.59	2,328.04	2,241.46	2,279.10	2,286.00	2,599.09	2,523.61	2,320.23	2,492.33	2,646.25	5,444.13	2,736.22	2,479.90
1994	2,215.01	2,388.54	2,292.13	2,339.53	2,321.92	2,615.33	2,569.40	2,370.84	2,371.66	2,668.47	5,380.15	3,085.06	2,496.19
1995*	2,288.01	2,373.22	2,284.67	2,388.31	2,342.03	2,631.97	2,632.28	2,432.59	2,289.68	2,676.65	5,449.95	3,419.64	2,509.05
1996*	2,340.40	2,435.27	2,292.53	2,437.83	2,342.99	2,620.54	2,651.75	2,451.46	2,289.68	2,684.55	5,294.86	3,381.02	2,510.53
(Percentage distribution / Répartition en pourcentage)													
1975	2.2	0.5	3.1	2.3	27.6	36.3	4.5	3.7	8.3	11.3	0.3	0.1	100.0
1980	2.4	0.5	2.9	2.5	26.3	34.2	4.3	3.7	9.7	13.1	0.3	0.1	100.0
1985	2.0	0.5	3.1	2.6	24.8	36.1	4.3	3.9	10.7	11.7	0.3	0.1	100.0
1990	1.8	0.4	3.1	2.5	23.0	38.9	4.1	3.7	9.7	12.1	0.5	0.1	100.0
1991	1.8	0.4	3.0	2.5	23.1	39.4	4.0	3.6	9.4	12.2	0.5	0.1	100.0
1992	1.7	0.4	3.0	2.4	23.0	39.4	4.0	3.4	9.5	12.7	0.5	0.1	100.0
1993	1.7	0.4	2.9	2.4	23.1	39.2	4.0	3.3	9.3	13.2	0.5	0.1	100.0
1994	1.8	0.4	2.9	2.4	23.2	39.2	4.0	3.3	8.8	13.4	0.5	0.1	100.0
1995*	1.8	0.4	2.9	2.4	23.1	39.3	4.0	3.3	8.5	13.6	0.5	0.1	100.0
1996*	1.8	0.4	2.9	2.5	23.0	39.2	4.0	3.3	8.5	13.8	0.5	0.1	100.0

Sources: Health Canada and CIHI. / Santé Canada et ICIS.

\* 1995 and 1996 are preliminary estimates. Provincial estimates are based on government Budgets.

/ Les estimations de 1995 et 1996 sont préliminaires. Les estimations provinciales sont basées sur les budgets des gouvernements.

**Table 10**  
**Tableau 10**

**Real Total Health Expenditures by Province,**  
**Dépenses réelles totales de santé par province,**  
**Canada, 1975-1996**

Year	Nfld.	P.E.I.	N.S.	N.B.	Que.	Ont.	Man.	Sask.	Alta.	B.C.	N.W.T.	Yukon	Total
Année	T.-N.	Î.-P.-É.	N.-É.	N.-B.	Qué.	Ont.	Man.	Sask.	Alb.	C.-B.	T.N.-O.	Yukon	Total
(In 1986 million \$ / En millions de \$ de 1986)													
1975	580.6	150.2	880.6	633.3	7,992.2	10,677.6	1,289.4	1,143.6	2,462.3	3,223.6	87.6	34.5	29,139.6
1980	766.0	193.6	1,025.5	844.1	8,535.6	12,078.0	1,464.4	1,296.5	3,335.9	4,330.8	96.2	36.6	34,065.6
1985	812.7	189.3	1,286.5	1,051.9	10,240.6	15,192.5	1,789.4	1,616.6	4,445.6	4,797.2	146.6	40.8	41,573.3
1990	928.8	216.3	1,581.4	1,276.4	11,675.4	19,554.8	2,129.1	1,829.3	5,092.0	6,237.2	253.1	50.5	50,853.5
1991	965.6	222.9	1,615.0	1,311.8	12,248.8	20,489.2	2,141.5	1,840.0	5,079.2	6,509.6	272.1	57.0	52,807.6
1992	976.0	229.0	1,658.4	1,322.8	12,455.1	20,976.8	2,193.1	1,789.4	5,282.6	6,823.7	268.1	57.2	54,112.0
1993	994.3	236.7	1,668.6	1,350.1	12,625.1	21,037.4	2,228.7	1,747.9	5,232.1	7,124.9	270.0	65.7	54,694.6
1994	1,018.7	242.5	1,700.9	1,362.2	12,827.9	21,147.0	2,264.6	1,769.4	5,010.7	7,265.2	267.8	71.8	55,082.2
1995*	1,034.7	241.1	1,694.9	1,376.4	12,950.8	21,436.2	2,320.8	1,790.1	4,874.0	7,368.6	268.2	80.6	55,444.8
1996*	973.3	256.4	1,614.8	1,304.9	12,732.1	21,598.4	2,233.5	1,894.2	5,362.1	7,608.6	262.4	82.5	55,753.9
(Annual percentage change / Variation annuelle en pourcentage)													
1990	5.1	2.1	0.5	4.5	1.4	2.6	6.0	4.1	1.7	7.0	2.9	3.5	3.0
1991	4.0	3.0	2.1	2.8	4.9	4.8	0.6	0.6	-0.3	4.4	7.5	12.7	3.8
1992	1.1	2.7	2.7	0.8	1.7	2.4	2.4	-2.7	4.0	4.8	-1.5	0.5	2.5
1993	1.9	3.4	0.6	2.1	1.4	0.3	1.6	-2.3	-1.0	4.4	0.7	14.8	1.1
1994	2.5	2.4	1.9	0.9	1.6	0.5	1.6	1.2	-4.2	2.0	-0.8	9.3	0.7
1995*	1.6	-0.6	-0.4	1.0	1.0	1.4	2.5	1.2	-2.7	1.4	0.1	12.2	0.7
1996*	-5.9	6.4	-4.7	-5.2	-1.7	0.8	-3.8	5.8	10.0	3.3	-2.1	2.3	0.6
(In 1986 \$ per capita / En \$ par habitant de 1986)													
1975	1,041.14	1,274.71	1,063.40	932.66	1,258.15	1,280.57	1,255.59	1,243.53	1,357.49	1,284.03	2,029.18	1,563.76	1,255.52
1980	1,334.08	1,561.90	1,199.96	1,192.07	1,307.50	1,377.18	1,412.55	1,337.05	1,515.48	1,571.71	2,061.67	1,493.45	1,385.15
1985	1,398.97	1,477.92	1,449.23	1,448.72	1,530.66	1,627.58	1,649.86	1,571.24	1,843.83	1,604.41	2,664.85	1,657.34	1,602.57
1990	1,604.41	1,650.89	1,733.00	1,718.01	1,663.01	1,890.92	1,920.89	1,809.73	1,991.86	1,889.98	4,264.51	1,802.91	1,829.88
1991	1,663.81	1,703.65	1,759.41	1,752.50	1,729.90	1,956.67	1,924.99	1,828.42	1,952.58	1,926.02	4,438.86	1,954.46	1,877.93
1992	1,673.03	1,739.44	1,793.57	1,756.77	1,739.23	1,970.33	1,962.44	1,775.16	1,995.88	1,962.59	4,285.60	1,891.13	1,895.86
1993	1,701.92	1,777.50	1,793.47	1,786.95	1,744.15	1,945.14	1,982.68	1,729.18	1,947.94	1,993.20	4,241.22	2,159.31	1,889.49
1994	1,752.68	1,802.25	1,821.38	1,797.96	1,759.94	1,933.52	2,005.00	1,748.10	1,845.18	1,979.17	4,136.92	2,422.24	1,882.79
1995*	1,794.44	1,777.66	1,807.37	1,810.65	1,763.64	1,931.63	2,041.51	1,760.83	1,771.05	1,958.24	4,074.62	2,661.20	1,872.17
1996*	1,705.40	1,867.60	1,712.77	1,711.39	1,723.08	1,919.44	1,953.20	1,852.41	1,922.23	1,973.64	3,942.56	2,621.70	1,860.72
(Percentage distribution / Répartition en pourcentage)													
1975	2.0	0.5	3.0	2.2	27.4	36.6	4.4	3.9	8.4	11.1	0.3	0.1	100.0
1980	2.2	0.6	3.0	2.5	25.1	35.5	4.3	3.8	9.8	12.7	0.3	0.1	100.0
1985	2.0	0.5	3.1	2.5	24.6	36.5	4.3	3.9	10.7	11.5	0.4	0.1	100.0
1990	1.8	0.4	3.1	2.5	23.0	38.5	4.2	3.6	10.0	12.3	0.5	0.1	100.0
1991	1.8	0.4	3.1	2.5	23.2	38.8	4.1	3.5	9.6	12.3	0.5	0.1	100.0
1992	1.8	0.4	3.1	2.4	23.0	38.8	4.1	3.3	9.8	12.6	0.5	0.1	100.0
1993	1.8	0.4	3.1	2.5	23.1	38.5	4.1	3.2	9.6	13.0	0.5	0.1	100.0
1994	1.8	0.4	3.1	2.5	23.3	38.4	4.1	3.2	9.1	13.2	0.5	0.1	100.0
1995*	1.9	0.4	3.1	2.5	23.4	38.7	4.2	3.2	8.8	13.3	0.5	0.1	100.0
1996*	1.7	0.5	2.9	2.3	22.8	38.7	4.0	3.4	9.6	13.6	0.5	0.1	100.0

Sources: Health Canada and CIHI. / Santé Canada et ICIS.

\* 1995 and 1996 are preliminary estimates. Provincial estimates are based on government Budgets.

/ Les estimations de 1995 et 1996 sont préliminaires. Les estimations provinciales sont basées sur les budgets des gouvernements.



**Table 11**  
**Tableau 11**

**Total Health Expenditures as a Percentage of GDP by Province,**  
**Dépenses totales de santé en pourcentage du PIB par province,**  
**Canada, 1975-1996**

Year	Nfld.	P.E.I.	N.S.	N.B.	Que.	Ont.	Man.	Sask.	Alta.	B.C.	N.W.T.	Yukon	Canada
Année	T.-N.	Î.-P.-É.	N.-É.	N.-B.	Qué.	Ont.	Man.	Sask.	Alb.	C.-B.	T.N.-O.	Yukon	Canada
<b>Total Health Expenditures as a % of GDP / Dépenses totales de santé en % du PIB</b>													
1975	11.9	12.8	9.9	8.9	8.3	6.5	7.9	6.5	5.5	7.1	8.2	9.1	7.1
1980	12.9	14.5	10.5	11.2	8.1	6.7	8.7	6.7	5.0	7.7	7.5	6.2	7.2
1985	12.1	13.3	10.0	11.4	9.3	7.8	9.7	8.8	6.6	8.8	8.7	8.7	8.4
1990	12.6	13.0	11.3	11.7	9.2	8.6	10.9	11.0	8.3	9.4	14.4	5.8	9.1
1991	12.8	13.2	11.4	12.1	9.9	9.4	11.5	11.4	8.8	10.0	17.0	7.6	9.8
1992	13.2	13.5	11.7	12.1	10.2	9.8	11.8	11.5	9.2	10.3	17.0	7.0	10.2
1993	13.1	13.3	11.6	11.8	10.2	9.7	11.9	10.8	8.6	10.4	17.0	9.9	10.1
1994	13.1	13.3	11.8	11.7	10.1	9.4	11.6	10.4	7.7	9.9	16.1	10.8	9.8
1995*	13.2	12.4	11.4	11.5	9.9	9.3	11.4	10.2	7.4	9.7	15.4	10.9	9.6
1996*	13.6	12.3	11.4	11.8	9.8	9.1	11.4	9.8	7.4	10.0	14.9	11.0	9.5
<b>Public Health Expenditures as a % of GDP / Dépenses publiques de santé en % du PIB</b>													
1975	9.2	9.4	7.8	6.9	6.5	4.9	6.1	4.9	4.2	5.1	6.2	7.1	5.5
1980	8.5	8.9	8.1	8.3	6.6	4.8	6.6	5.3	3.9	5.6	5.9	4.7	5.5
1985	9.1	9.4	7.7	8.3	7.3	5.6	7.4	6.9	5.3	6.5	7.4	7.2	6.3
1990	10.1	9.5	8.4	8.7	7.0	6.2	8.4	8.5	6.4	6.9	13.1	5.3	6.8
1991	10.2	9.6	8.6	8.8	7.5	6.9	8.8	8.9	6.7	7.4	15.4	6.9	7.3
1992	10.3	9.7	8.6	8.8	7.7	7.1	8.9	8.7	7.1	7.6	15.6	6.4	7.5
1993	10.0	9.4	8.5	8.4	7.6	6.9	8.8	8.0	6.5	7.7	15.5	9.0	7.4
1994	9.9	9.2	8.5	8.3	7.4	6.6	8.5	7.6	5.7	7.3	14.7	9.8	7.1
1995*	9.9	8.3	8.0	8.0	7.1	6.4	8.2	7.5	5.3	7.1	14.1	9.9	6.8
1996*	9.9	8.1	7.9	8.2	6.9	6.2	8.1	7.1	5.2	7.3	13.5	9.9	6.6
<b>Private Health Expenditures as a % of GDP / Dépenses privées de santé en % du PIB</b>													
1975	2.7	3.5	2.1	2.0	1.7	1.6	1.8	1.6	1.3	2.0	2.0	2.0	1.7
1980	4.4	5.6	2.3	2.9	1.5	1.8	2.1	1.3	1.1	2.1	1.6	1.4	1.8
1985	3.0	3.9	2.3	3.0	2.0	2.2	2.3	1.9	1.3	2.3	1.2	1.5	2.0
1990	2.5	3.5	2.9	3.0	2.2	2.3	2.5	2.5	2.0	2.5	1.3	0.5	2.3
1991	2.7	3.6	2.9	3.2	2.4	2.5	2.7	2.6	2.0	2.6	1.6	0.7	2.5
1992	2.9	3.8	3.0	3.3	2.5	2.7	2.9	2.8	2.2	2.7	1.5	0.6	2.6
1993	3.1	3.9	3.2	3.4	2.6	2.8	3.1	2.8	2.1	2.7	1.5	0.9	2.7
1994	3.2	4.1	3.3	3.4	2.7	2.8	3.1	2.8	2.0	2.6	1.4	1.1	2.7
1995*	3.4	4.1	3.4	3.4	2.7	2.9	3.1	2.7	2.1	2.6	1.4	1.0	2.8
1996*	3.6	4.3	3.5	3.6	2.9	2.9	3.3	2.7	2.2	2.7	1.4	1.1	2.9

Sources: Health Canada and CIHI. / Santé Canada et ICIS.

\* 1995 and 1996 are preliminary estimates. Provincial estimates are based on government Budgets.

/ Les estimations de 1995 et 1996 sont préliminaires. Les estimations provinciales sont basées sur les budgets des gouvernements.

## Definitions

**Federal direct health expenditures** refer to disbursements by the federal government in relation to health care services for special groups such as Aboriginals, Armed Forces and veterans, as well as expenditures for health research, health promotion and health protection.

**Provincial and territorial government health expenditures** are expenditures made by provinces and territories for insured health services and extended health care services, financed with health-related federal transfers to provinces and provincial and territorial governments' own funds.

**Private sector health expenditures** are sub-divided into three major types of expenditure which reflect the source of funds as well as the source of data: a) expenditures from health insurance firms; b) out-of-pocket expenditures of individuals; c) patient service revenue paid by private insurers or out-of-pocket, such as differential charges for preferred accommodation (private rooms), chronic care co-payments, charges for services to non-residents of Canada and to uninsured residents and charges for services that are not medically necessary; non-patient service revenue received by health care institutions that does not apply to services provided to patients, such as dietetics, investment income, philanthropic donations and ancillary operations (parking and concessions); and expenditures on capital and health research.

**Hospital expenditures** include public, proprietary and federal hospitals for acute, extended and rehabilitation care, such as general, psychiatric, convalescent and chronic care hospitals as well as specialty hospitals, such as pediatric, neurology, orthopaedic, cardiology, maternity, cancer hospitals. Drug expenditures are now reported in the new drug category.

The category **other institutions** refers to residential care facilities which are approved, funded or licensed by provincial or territorial departments of health or social services. Residential care facilities include homes for the aged (including nursing homes), facilities for physically handicapped, mentally handicapped, developmentally delayed and psychiatrically disabled, and facilities for clients with alcohol and drug problems and for emotionally disturbed children.

**Physician expenditures** include professional health services provided by physicians. It includes professional fees paid primarily by provincial medical care insurance plans, payments for clinical services by licensed medical practitioners, salaries and other forms of contractual

## Définitions

**Les dépenses de santé directes du gouvernement fédéral** correspondent aux sommes que débourse le gouvernement fédéral pour la prestation de services de santé à des groupes particuliers (tels que les Autochtones, les forces armées et les anciens combattants), pour les recherches sur la santé et pour la promotion et la protection de la santé.

**Les dépenses de santé des gouvernements provinciaux et territoriaux** sont les dépenses qu'engagent les provinces et les territoires pour les services de santé assurés et les services de santé complémentaires, en utilisant des fonds transférés par le gouvernement fédéral au titre de la santé et les propres fonds des gouvernements provinciaux et territoriaux.

**Les dépenses de santé du secteur privé** sont maintenant divisées en trois types de dépenses qui donnent une idée de l'origine des fonds ou de la source de données : a) les dépenses des compagnies d'assurance-maladie; b) les dépenses directes des particuliers; c) les recettes des établissements de soins de santé provenant des services aux patients payés par les assureurs privés ou par les patients eux-mêmes, tels que les montants additionnels pour des chambres privées, les copaiements pour des soins à long terme, les montants pour les services aux non-résidents du Canada ou pour les résidents non assurés et les montants pour des services qui ne sont pas médicalement nécessaires; les recettes provenant d'autres sources que les services aux patients, tels que les services de diététique, les revenus de placement, les dons philanthropiques et les exploitations auxiliaires (stationnement et concessions); et les dépenses en immobilisations et en recherches sur la santé.

La catégorie **hôpitaux** englobe les hôpitaux publics, privés et fédéraux qui fournissent des soins actifs, des soins de longue durée et des services de réadaptation, tels que les hôpitaux généraux, psychiatriques, pour convalescents ou pour malades chroniques, ainsi que les hôpitaux spécialisés, comme les hôpitaux de pédiatrie, de neurologie, d'orthopédie ou de cardiologie, les maternités ou les centres anticancéreux. Les dépenses en médicaments des hôpitaux sont maintenant comptabilisées dans la nouvelle catégorie des médicaments.

La catégorie **autres établissements** s'entend des établissements de soins pour bénéficiaires internes qui sont agréés, subventionnés ou titulaires de permis délivrés par les ministres provinciaux ou territoriaux de la santé ou des services sociaux. Ces établissements regroupent les résidences et maisons de repos pour les personnes âgées, les personnes souffrant d'un handicap physique ou mental, d'un retard de développement et les personnes ayant des troubles psychiques, ainsi que les résidences pour les alcooliques, les toxicomanes et les enfants ayant des troubles émotifs.

La catégorie de dépenses **médecins** inclut les services de santé fournis par les médecins. Cela inclut les honoraires professionnels payés essentiellement par les régimes provinciaux d'assurance-maladie, les paiements des services cliniques fournis par les praticiens autorisés, les salaires et autres revenus professionnels

professional incomes received by physicians, fee payments made by Workers' Compensation Boards, direct expenditures by federal agencies and private sector payments for physicians' services not covered by provincial plans. The remuneration of physicians on payrolls of hospitals, public health agencies and the like are excluded here but counted within the category concerned.

**Other professional** expenditures include dentists, denturists, chiropractors, optometrists, podiatrists, osteopaths, naturopaths, private duty nurses and physiotherapists. Eye care expenditures are classified under other professionals except for the private sector where they appear under other expenditures. Expenditures for dental services include expenditures for professional fees of dentists, dental assistants, hygienists and denturists as well as the cost of dental prostheses, including false teeth and laboratory charges for crowns and other dental appliances.

**Drugs** represent expenditures on prescribed drugs, non-prescribed drugs and personal health supplies which were bought in retail stores. Estimates of the drug category have been revised to capture all drug expenditures, including those previously reported in the categories of hospitals, other institutions, health professionals and public health (eg. immunization).

**Capital expenditures** include expenditures on construction, machinery and equipment of hospitals and other health institutions.

**Public health expenditures** include public measures to prevent the spread of communicable disease, food and drug safety, health inspections and health promotion activities. Community mental health programs, public health nursing and expenses to operate health departments are also included.

**Other expenditures** capture expenditures on home care (including Victorian Order of Nurses), medical transportation (ambulances), hearing aids, eye glasses, other appliances and prostheses, administration, health research and miscellaneous health care. Eye care expenditures were classified under other expenditures in the private sector.

contractuels perçus par les médecins, les honoraires payés par les commissions des accidents du travail, les dépenses directes d'organismes fédéraux et les paiements du secteur privé versés pour les services de médecins non couverts par les régimes provinciaux. La rémunération des médecins employés par des hôpitaux, des organismes de santé publique et d'autres organismes similaires n'entre pas dans la catégorie des médecins, mais dans la catégorie précise où il en est question.

La catégorie **autres professionnels** inclut les dentistes, les denturologistes, les chiropraticiens, les optométristes, les podiatres, les ostéopathes, les naturopathes, les infirmières en service privé et les physiothérapeutes. Les dépenses pour soins de la vue entrent sous la catégorie autres professionnels, sauf dans le secteur privé, où elles figurent dans les autres dépenses. Les dépenses pour soins dentaires incluent les honoraires des dentistes, des assistants dentaires, des hygiénistes dentaires et des denturologistes, ainsi que le coût des prothèses dentaires, des dentiers et des frais de laboratoire pour les couronnes et d'autres articles dentaires.

La catégorie **médicaments** correspond aux dépenses engagées pour l'achat, dans les commerces de détail, de médicaments délivrés sur ou sans ordonnance, et de produits d'hygiène personnelle. Les estimations de la catégorie des médicaments ont été révisées pour y inclure toutes les dépenses en médicaments, y compris celles qui étaient auparavant comptabilisées dans la catégorie des hôpitaux, des autres établissements, des professionnels de la santé et de la santé publique (ex. : immunisation).

La catégorie **dépenses en immobilisations** regroupe les dépenses relatives à la construction, à la machinerie et à l'équipement pour les hôpitaux et autres établissements de santé.

Les **dépenses de santé publique** s'appliquent aux mesures publiques pour prévenir la propagation des maladies transmissibles, à la sécurité des aliments et des médicaments, aux inspections sur la santé et aux activités de promotion de la santé. Les programmes communautaires de santé mentale, les soins infirmiers de santé publique et les dépenses de fonctionnement des ministères de la santé sont aussi inclus.

La catégorie **autres dépenses** comprend les dépenses pour les soins à domicile (y compris les services de l'Ordre des infirmières de Victoria), le transport à des fins médicales (ambulances), les appareils auditifs, les lunettes pour la vue, d'autres appareils ou prothèses, l'administration, la recherche en matière de santé et les soins de santé divers. Les dépenses pour les soins de la vue font partie des autres dépenses pour le secteur privé.