



N° 11-624-MIF au catalogue — N° 016

ISSN: 1708-0177

ISBN: 978-0-662-73888-6

Document analytique

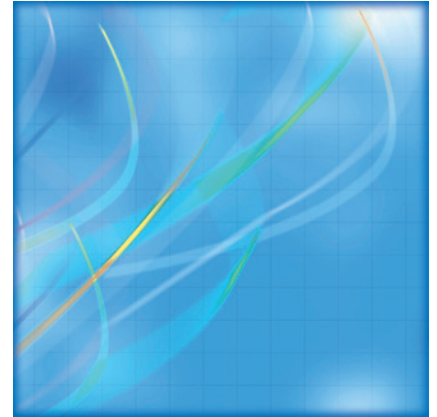
Aperçus sur l'économie canadienne

Une comparaison du PIB par habitant au Canada et aux États-Unis de 1994 à 2005

par Jean-Pierre Maynard

Division de l'analyse microéconomique
18^e étage, Immeuble R.H. Coats, Ottawa, K1A 0T6

Téléphone: 1-800-263-1136



Statistique
Canada

Statistics
Canada

Canada

Une comparaison du PIB par habitant au Canada et aux États-Unis de 1994 à 2005

par
Jean-Pierre Maynard

11-624-MIF N° 016
ISSN: 1708-0177
ISBN: 978-0-662-73888-6

Division de l'analyse microéconomique
18-F, immeuble R.-H.-Coats, 100, promenade Tunney's Pasture,
Ottawa K1A 0T6
Statistique Canada

Août 2007

Pour obtenir plus de renseignements :
Service national de renseignements : 1-800-263-1136
Demandes par courriel : infostats@statcan.ca

Publication autorisée par le ministre responsable de Statistique Canada

© Ministre de l'Industrie, 2007

Tous droits réservés. Le contenu de la présente publication électronique peut être reproduit en tout ou en partie, et par quelque moyen que ce soit, sans autre permission de Statistique Canada, sous réserve que la reproduction soit effectuée uniquement à des fins d'étude privée, de recherche, de critique, de compte rendu ou en vue d'en préparer un résumé destiné aux journaux et/ou à des fins non commerciales. Statistique Canada doit être cité comme suit : Source (ou « Adapté de », s'il y a lieu) : Statistique Canada, année de publication, nom du produit, numéro au catalogue, volume et numéro, période de référence et page(s). Autrement, il est interdit de reproduire le contenu de la présente publication, ou de l'emmagasiner dans un système d'extraction, ou de le transmettre sous quelque forme ou par quelque moyen que ce soit, reproduction électronique, mécanique, photographique, pour quelque fin que ce soit, sans l'autorisation écrite préalable des Services d'octroi de licences, Division des services à la clientèle, Statistique Canada, Ottawa, Ontario, Canada K1A 0T6.

This publication is available in English (Catalogue no. 11-624-MIE, no. 016).

Note de reconnaissance :

Le succès du système statistique du Canada repose sur un partenariat bien établi entre Statistique Canada et la population, les entreprises, les administrations canadiennes et les autres organismes. Sans cette collaboration et cette bonne volonté, il serait impossible de produire des statistiques précises et actuelles.

Résumé

Le propos de cette étude est d'examiner les différences du produit intérieur brut (PIB) par habitant entre le Canada et les États-Unis de 1994 à 2005. L'étude démontre que l'écart du PIB par habitant entre les deux pays a légèrement rétréci au cours de cette période. Elle décompose également cet écart en deux sous-composantes — la productivité et l'intensité du travail — et montre que leur importance relative a considérablement changé après 2000. Si l'écart de production a diminué légèrement depuis 2000, c'est principalement en raison d'un accroissement des heures travaillées par habitant au Canada par rapport aux États-Unis.

Sommaire exécutif

Cette étude compare le produit intérieur brut (PIB) par habitant au Canada et aux États-Unis pour la période de 1994 à 2005. L'étude montre que la production économique par personne au Canada est toujours inférieure à celle aux États-Unis, mais l'écart entre les deux pays s'amenuise depuis le début du millénaire. En 2005, le PIB par habitant au Canada représentait 84,3 % de celui des États-Unis, en hausse par rapport au creux de 81,0 % en 1998.

L'étude examine également les écarts dans la productivité du travail et ce qu'on appelle « l'intensité du travail » entre le Canada et les États-Unis — deux facteurs qui génèrent des différences dans le PIB par habitant. La productivité du travail est la portion du PIB que chaque heure travaillée produit, alors que l'intensité du travail représente le nombre d'heures travaillées par habitant et cette dernière représente la synthèse de deux variables — les heures travaillées par emploi et le nombre d'emplois par habitant qui sont générés par l'économie.

L'incidence de ces deux facteurs sur la différence dans le PIB par habitant au Canada et aux États-Unis a évolué au fil du temps. Depuis 2000, le niveau de la productivité du travail au Canada a diminué par rapport à celui des États-Unis, tandis que l'intensité relative du travail a augmenté de façon spectaculaire. Entre 1994 et 1999, le nombre d'heures travaillées par habitant au Canada représentait en moyenne 88,1 % de celui aux États-Unis. Depuis 2000, cet écart en ce qui a trait à l'intensité du travail a diminué considérablement. À un point tel qu'en 2005, le nombre d'heures travaillées par habitant au Canada équivalait à 94,7 % de celui aux États-Unis.

Cet accroissement de l'intensité du travail a plus que compensé le déclin récent de la productivité du travail relative au Canada, ce qui a permis une légère amélioration du PIB par habitant au Canada par rapport aux États-Unis depuis 2000.

Introduction

Le propos de cette étude est d'examiner le rôle des écarts de productivité de travail et d'intensité du travail pour expliquer les différences de niveaux du produit intérieur brut (PIB) par habitant en termes de niveau entre le Canada et les États-Unis sur la période de 1994 à 2005. Le PIB par habitant est un indicateur général d'usage courant pour apprécier le niveau de vie. Dans cette étude, la productivité du travail est mesurée par la valeur du PIB réalisé par heure de travail et est le résultat de deux composantes — les heures travaillées par emploi et le nombre d'emplois par habitant qui sont générés par l'économie. Le PIB est converti en une monnaie commune à l'aide des parités de pouvoir d'achat.

Les données utilisées pour cette étude ont été élaborées par les analystes des Comptes canadiens de productivité dans le cadre d'un projet visant à comparer les niveaux de productivité du travail entre le Canada et les États-Unis. Cette étude constitue une mise à jour d'un document similaire qui portait sur la période de 1994 à 2002¹. Il s'agit également d'un extrait de l'étude *Comparaisons du niveau du PIB par habitant entre le Canada et les États-Unis* qui décrit en détail toutes les variables reliées au travail et à la population utilisées pour ce projet².

Cette étude présente en premier lieu le cadre d'analyse qui est utilisé pour comparer le PIB par habitant et ses composantes entre les deux pays. La deuxième section examine la performance moyenne Canada-États-Unis pour l'ensemble de la période. Finalement, la dernière section examine l'évolution tendancielle relative de ces variables entre 1994 et 2005. Cela montre que la production économique par personne au Canada est toujours inférieure à celle aux États-Unis, mais que l'écart entre les deux pays s'amenuise depuis le début du millénaire et que le rôle de l'intensité du travail et de la productivité du travail a changé de façon spectaculaire après 2000.

Cadre d'analyse des diverses mesures

Le produit intérieur brut (PIB) par habitant et le PIB par heure travaillée, mieux connu sous le vocable productivité du travail, sont souvent utilisés de façon interchangeable. Certains observateurs utilisent le PIB par habitant comme indicateur de l'efficacité ou de la productivité. D'autres utilisent les progrès de la productivité du travail comme indicateur du niveau de vie. Cependant, si la croissance de la productivité joue un rôle essentiel dans l'évolution de notre niveau de vie, il n'est pas le seul facteur en cause. Les statistiques sommaires sur laquelle porte la discussion de ces deux questions sont différentes mais inter reliées, comme le montre l'identité suivante :

$$PIB / POP = (PIB / HRES) * (HRES / EMP) * (EMP / POP) \quad (1)$$

1. Voir Baldwin, Maynard et Wong, *L'écart de production entre le Canada et les États-Unis : le rôle de la productivité (1994 à 2002)*. Aperçus sur l'économie canadienne. N° 11-624-MIF2005009 au catalogue. Disponible sur le site WEB de Statistique Canada.
2. Cette étude décrit en détail les principes et la méthodologie qui ont été utilisés pour ce projet afin de sélectionner les sources de données et les ajustements qui ont dû y être apportés pour produire des variables reliées au travail et à la population comparables entre le Canada et les États-Unis.

où PIB correspond au produit intérieur brut,
POP, à la population,
HRES, aux heures travaillées, et
EMP, aux emplois ou à l'emploi.

Cette identité décompose le PIB par habitant (PIBHAB) au produit de la productivité du travail (PIB / HRES), de l'effort (heures travaillées par emploi [ou par employé]), et du taux d'emploi par habitant (ratio du nombre d'employés [ou d'emplois] et de la population totale). L'équation peut être réécrite de la façon suivante :

$$PIBHAB = PROD * EFFORT * TAUXEMP . \quad (2)$$

Le montant disponible pour la consommation par habitant dans un pays (PIBHAB) sera plus élevé lorsque la productivité (PROD) est plus grande, lorsque les employés travaillent de plus longues heures (EFFORT), et lorsqu'une proportion plus importante de la population occupe un emploi (TAUXEMP). Les variables EFFORT et TAUXEMP peuvent aussi être regroupées en une variable dénommée ici intensité du travail, qui correspond au volume d'heures travaillées par habitant.

Cette comparaison est effectuée pour l'ensemble de l'économie qui comprend le secteur des entreprises, la rente imputée des logements occupés par leur propriétaire, les administrations publiques et les secteurs sans but lucratif³.

Les estimations du PIB nominal pour l'ensemble de l'économie sont tirées des estimations officielles (Système de comptabilité nationale (SCN) de Statistique Canada et des tableaux des National Income and Product Accounts [NIPA] du Bureau of Economic Analysis des États-Unis). Les deux pays respectent généralement les normes internationales intégrées dans le manuel du SCN (1993) (Baldwin et coll., 2005). Même s'il existe certaines différences mineures, elles ne sont pas perçues comme un problème majeur pour les comparaisons entre le Canada et les États-Unis au niveau de l'ensemble de l'économie⁴.

Pour les comparaisons du PIB entre le Canada et les États-Unis, on doit choisir un déflateur qui nous permet de comparer les estimations du PIB produites selon les diverses devises. Aux fins du présent document, les indices bilatéraux des parités de pouvoir d'achat qui sont produits habituellement par Statistique Canada sont utilisés pour comparer les dépenses (Temple, 2007).

-
3. Cela signifie que les estimations de la productivité de la présente étude se rapportent aussi à l'ensemble de l'économie. Habituellement, Statistique Canada produit uniquement des estimations de la croissance de la productivité pour le secteur des entreprises, la procédure d'estimation suivie par les Comptes nationaux pour le secteur non commercial (non marchand) reposant essentiellement sur le principe que la productivité dans ce secteur est égale à zéro. Les comparaisons de la productivité du travail entre les pays seront par conséquent affectées par la taille du secteur non marchand. Si tous les pays appliquent la même hypothèse de productivité nulle pour le secteur non marchand, les pays qui ont des secteurs non marchands plus importants auront une productivité du travail plus faible en raison d'hypothèses statistiques, et non pas nécessairement parce qu'ils sont moins productifs.
 4. Il existe des différences dans des industries particulières qui doivent être prises en compte lorsque l'on procède à des comparaisons détaillées au niveau de l'industrie.

Dans le présent document, nous utilisons les estimations de ces indices qui ont été révisées récemment⁵.

Les ratios nécessaires pour l'équation (2) sont estimés pour la période de 1994 à 2005 et sont présentés dans le tableau 1. Ils comprennent le PIB par habitant, la productivité du travail et l'intensité du travail pour le Canada par rapport aux États-Unis. Afin d'analyser plus précisément certains facteurs déterminants de l'amélioration du niveau de vie, la variable de l'intensité du travail est divisée en trois composantes: le nombre d'heures par emploi, le nombre d'emplois par membre potentiel de la population active et la population active potentielle par rapport à l'ensemble de la population.

La population active potentielle est définie comme celle des personnes âgées de 15 ans et plus. Même si on peut prétendre que les personnes âgées devraient être exclues de cette définition, il est difficile de choisir un âge particulier (p. ex., 65 ans) pour désigner arbitrairement les personnes étant inaptées au travail. Le choix de la limite inférieure est facilité par les exigences concernant la fréquentation obligatoire de l'école.

5. Ces parités de pouvoir d'achat (PPA) ont été révisées pour tenir compte des nouvelles données sur le secteur des administrations publiques qui ont été diffusées récemment par les Américains.

Analyse empirique des résultats

Tableau 1
Produit intérieur brut (PIB) par habitant et ses composantes : Canada par rapport aux États-Unis – Canada en pourcentage des États-Unis

Année	PIB par habitant	Productivité du travail	Intensité du travail	Intensité du travail		
				Heures travaillées par emploi	Emplois par rapport à la population de 15 ans et plus	Population de 15 ans et plus par rapport à la population totale
1994	82,3	92,6	88,8	96,0	90,7	101,9
1995	83,1	93,9	88,6	96,3	90,1	102,0
1996	82,0	93,2	88,0	96,2	89,5	102,1
1997	81,4	93,2	87,3	95,6	89,3	102,3
1998	81,0	92,6	87,5	95,3	89,7	102,4
1999	81,6	92,2	88,5	95,2	90,6	102,7
2000	83,3	94,1	88,4	94,5	91,0	102,9
2001	84,3	94,0	89,7	94,7	91,9	103,1
2002	85,6	92,6	92,5	94,3	95,0	103,2
2003	85,1	90,3	94,2	94,0	96,9	103,4
2004	84,6	88,6	95,5	94,6	97,4	103,6
2005	84,3	89,0	94,7	93,9	97,0	104,0
Moyenne sous-période						
1994 à 1999	81,9	93,0	88,1	95,8	90,0	102,2
2000 à 2005	84,5	91,4	92,5	94,3	94,9	103,4
1994 à 2005	83,2	92,2	90,3	95,1	92,4	102,8

1. Canada en pourcentage des États-Unis. États-Unis = 100.

Source : Statistique Canada, Comptes canadiens de productivité.

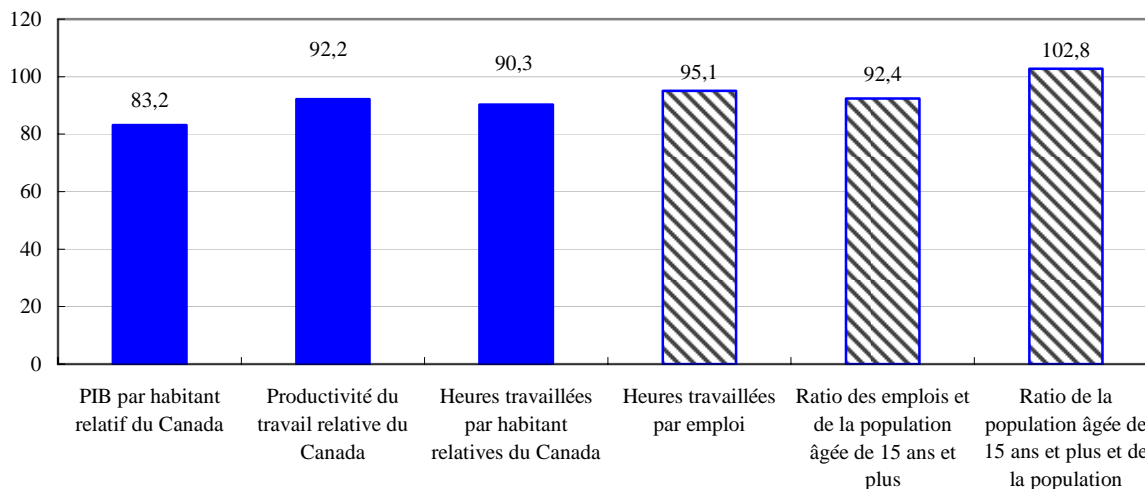
La période de 1994 à 2005 qui fait l'objet de cette étude a été sélectionnée en raison de la variable des heures travaillées par emploi. Pour cette comparaison en termes de niveau, les analystes de ce projet ont utilisé des données des heures par emploi des enquêtes auprès des ménages et c'est à partir de 1994 que les méthodes de collecte de ces données sont devenues forts comparables entre le Canada et les États-Unis, soit l'année où le Bureau of Labor Statistics avait adopté une méthodologie similaire à celle du Canada pour recueillir des données sur le temps de travail.

Au cours de l'ensemble de la période, le niveau du PIB par habitant au Canada a représenté en moyenne seulement 83,2 % du PIB par habitant aux États-Unis quand on les exprime avec les parités de pouvoir d'achat (PPA) (figure 1). Autrement dit, l'écart en faveur des États-Unis représentait 16,8 % en termes du PIB par habitant. Toutefois, l'écart entre la productivité du travail au Canada et aux États-Unis était beaucoup moins élevé, soit seulement 7,8 % de moins que le niveau de productivité des États-Unis. Cela signifie que la différence moyenne dans la productivité du travail sur cette période ne représentait que 45 % de la différence totale en points de pourcentage du PIB par habitant des deux pays. C'est donc dire que si l'intensité du travail avait été la même dans les deux pays, plus de la moitié de la différence dans le PIB par habitant

disparaîtrait. Au cours de l'ensemble de la période, les heures travaillées par habitant au Canada ne représentaient que 90,3 % des heures travaillées par habitant aux États-Unis.

Figure 1
Décomposition du produit intérieur brut (PIB) par habitant, Canada en pourcentage des États-Unis¹

États-Unis = 100



1. Ratio moyen de 1994 à 2005.

Source : Statistique Canada, Comptes canadiens de productivité.

Lorsque cette variable est décomposée entre les trois composantes mentionnées plus haut, il existe des différences substantielles entre le Canada et les États-Unis pour chacune des deux premières. Les heures travaillées par emploi au Canada ne représentaient que 95,1 % de celles aux États-Unis au cours de la période de 1994 à 2005. Le niveau du nombre d'emplois par membre potentiel de la population active se situait à 92,4 % de celui des États-Unis. Sur le front démographique, l'unique facteur qui joue en faveur du Canada est celui de la population âgée de 15 ans et plus par rapport à la population totale. Ce ratio qui reflète le fait que la population canadienne a une moyenne d'âge plus élevée qu'aux États-Unis, se chiffrait en moyenne à 102,8 % sur l'ensemble de la période. En outre, cette proportion a continuellement augmenté au cours de la période, passant de 101,9 % en 1994 à 104,0 % en 2005.

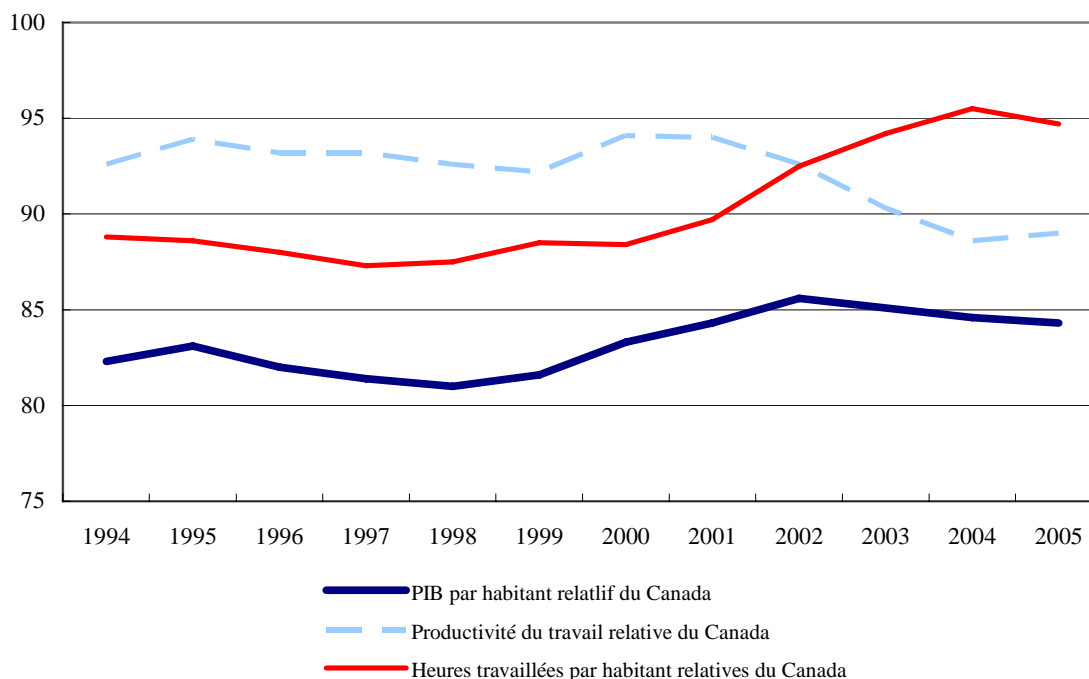
Net rattrapage du taux d'emploi canadien après 2000

La tendance des ratios Canada-États-Unis du produit intérieur brut (PIB) par habitant, de la productivité du travail et des heures travaillées par habitant pour la période de 1994 à 2005 est représentée à la figure 2. Le ratio du PIB par habitant est demeuré relativement stable pendant la période, mais en affichant toutefois une légère tendance à la hausse à partir de 2000. Par ailleurs, la période antérieure à 2000 diffère substantiellement de la période postérieure à 2000 du point de vue du mouvement des deux principales composantes — productivité du travail et heures travaillées par habitant.

Avant 2000, les deux composantes — productivité du travail et intensité du travail — étaient relativement constantes. La productivité relative du travail au Canada se situe à 93,0 % de celle aux États-Unis et les heures relatives travaillées par habitant au Canada se situent à 88,1 %. Au cours de cette période, le nombre moins grand d'heures travaillées par habitant au Canada a été à l'origine d'environ deux tiers de l'écart observé en faveur des États-Unis sur le PIB par habitant.

Figure 2
Produit intérieur brut (PIB) par habitant au Canada par rapport aux États-Unis, 1994 à 2005

États-Unis = 100



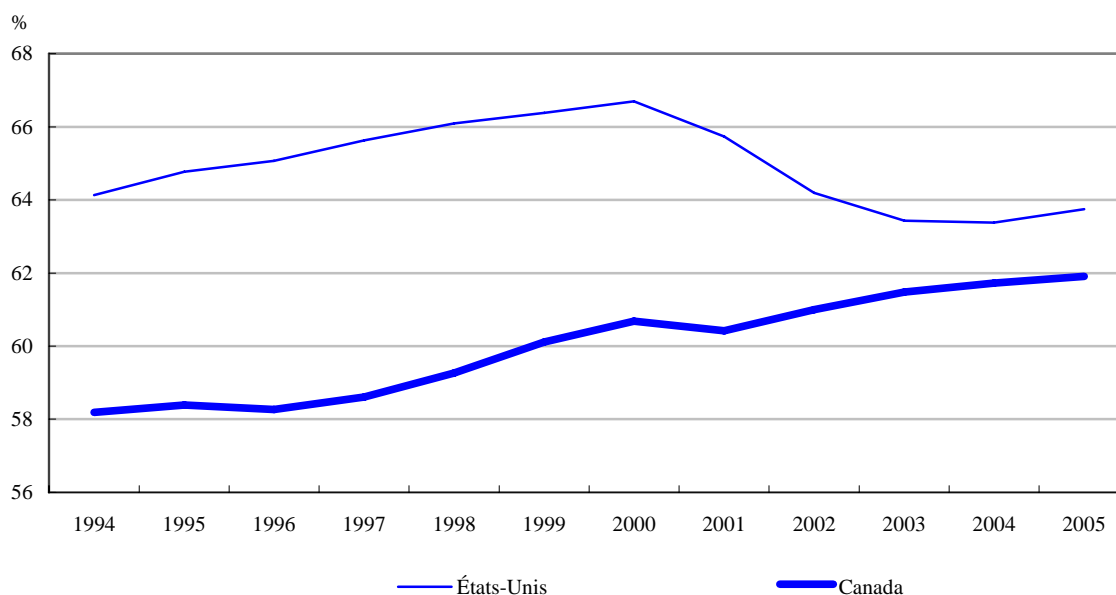
Source : Statistique Canada, Comptes canadiens de productivité.

Par contre, après 2000, la productivité relative du Canada recule, tandis que l'intensité relative du travail augmente de façon marquée. La productivité relative du travail au Canada est passée de 94,1 % en 2000 à 89,0 % en 2005 de celle des États-Unis. Durant la même période, le ratio Canada-États-Unis du nombre d'heures travaillées par habitant a augmenté sensiblement dans le même ordre de grandeur, passant de 88,4 % en 2000 à 94,7 % en 2005. Ce renversement est principalement attribuable à une augmentation constante du nombre d'emplois offerts dans l'économie canadienne, alors qu'aux États-Unis l'emploi a décliné entre 2001 et 2003. Le ratio Canada-États-Unis du nombre d'emplois occupés par les personnes âgées de 15 ans et plus est passé de 91,0 % en 2000 à 97,0 % en 2005. À un point tel qu'en 2005, la majeure partie de l'écart dans le PIB par habitant provenait de l'écart dans la productivité du travail, et non plus de l'écart dans l'intensité du travail.

Entre 2000 et 2005, le taux de croissance annuel du nombre d'emplois a progressé considérablement au Canada, soit en moyenne de 1,8 % par année alors qu'aux États-Unis, il s'est accru d'à peine 0,3 %. Cela reflète une croissance continue du nombre d'emplois au Canada au cours de cette période alors qu'aux États-Unis, une baisse de l'emploi a été observée de 2000 à 2002, suivie d'une stagnation l'année suivante. Par contre, les heures par emploi ont légèrement diminué et ce, au même rythme moyen dans les deux pays sur la période de 2000 à 2005.

La figure 3 compare les taux d'emplois calculés dans le cadre de ce projet par les Comptes canadiens de productivité pour le Canada et les États-Unis. À l'exception d'un léger repli en 2001, le taux d'emploi au Canada est en nette progression depuis 1996. En revanche, depuis un sommet atteint en 2000, le taux d'emploi aux États-Unis a reculé jusqu'en 2003 et a faiblement progressé depuis.

Figure 3
Taux d'emploi en fonction du rapport emploi de BMW¹ sur la population résidente de 15 ans et plus



1. Baldwin, Maynard et Wong, 2005.

Notes : Le nombre d'emplois pour les États-Unis est l'estimation sous-jacente utilisée par le Bureau of Labor Statistics dans leur programme de croissance de la productivité du travail alors que pour le Canada, il correspond au nombre d'emplois estimé par les Comptes canadiens de productivité. Les estimations de la population correspondent à la population de 15 ans et plus tirée des estimations intercensitaires de la population pour le Canada et du U.S. Census Bureau pour les États-Unis.

Source : Statistique Canada, Comptes canadiens de productivité.

Cependant, les hausses récentes du nombre relatif d'heures travaillées par habitant au Canada ont été en partie compensées par la baisse relative de la productivité du travail au Canada. Entre 2000 et 2005, la productivité du travail au Canada en proportion de celle des États-Unis est passée de 94,1 % à 89,0 %.

Conclusion

En résumé, cette étude montre que la production économique par habitant au Canada est toujours en 2005 inférieure à celle des États-Unis. Toutefois, l'écart entre les deux pays s'amenuise depuis le début du millénaire. En 2005, le PIB par habitant au Canada représentait 84,3 % de celui de nos voisins du Sud, en hausse par rapport au creux de 81,0 % enregistré en 1998. Depuis 2000, ce rétrécissement de l'écart de production est principalement attribuable à la meilleure performance du taux d'emploi — augmentation du nombre d'emplois par habitant — au Canada relativement à celui aux États-Unis.

Annexe A – Description et source des données

Tableau A1
Données pour le Canada

Année	PIB ¹	PIB ¹ ajusté aux PPA ²	Heures travaillées	Emplois	Population de 15 ans et plus	Population
	millions de \$		milliers			
1994	770 873	640 595	23 626 206	13 407	23 041	28 999
1995	810 426	675 895	23 985 703	13 620	23 329	29 302
1996	836 864	703 803	24 419 755	13 764	23 625	29 611
1997	882 733	740 613	24 787 390	14 025	23 930	29 907
1998	914 973	774 067	25 336 204	14 340	24 199	30 157
1999	982 441	823 286	26 037 717	14 719	24 485	30 404
2000	1 076 577	888 176	26 606 886	15 052	24 805	30 689
2001	1 108 048	928 544	26 791 467	15 204	25 167	31 021
2002	1 152 905	975 358	27 181 228	15 583	25 547	31 373
2003	1 213 408	1 014 409	27 593 613	15 913	25 884	31 669
2004	1 290 788	1 077 808	28 377 150	16 193	26 233	31 974
2005	1 371 425	1 142 397	28 607 286	16 459	26 585	32 271

Tableau A2
Données pour les États-Unis

Année	PIB ¹	PPA ²	Heures travaillées	Emplois	Population de 15 ans et plus	Population
	millions de \$	\$CAN/\$US	milliers			
1994	7 072 200	0,831	241 616 008	131 675	205 323	263 455
1995	7 397 700	0,834	246 406 214	134 738	208 007	266 588
1996	7 816 900	0,841	252 829 892	137 101	210 690	269 714
1997	8 304 300	0,839	259 150 256	140 165	213 560	272 958
1998	8 747 000	0,846	265 032 245	143 001	216 374	276 154
1999	9 268 400	0,838	270 372 149	145 436	219 085	279 328
2000	9 817 000	0,825	276 863 193	147 993	221 891	282 429
2001	10 128 000	0,838	274 748 578	147 652	224 610	285 371
2002	10 469 600	0,846	270 105 128	145 955	227 344	288 253
2003	10 960 800	0,836	269 193 074	145 948	230 072	291 114
2004	11 712 500	0,835	273 292 625	147 591	232 864	293 933
2005	12 455 800	0,833	277 647 909	150 034	234 960	296 677

1. Produit intérieur brut.

2. Parités de pouvoir d'achat.

Pour le Canada, la meilleure source de données pour estimer la population employée et/ou le *nombre d'emplois* est l'Enquête sur la population active (EPA). Pour des fins de couverture, des estimations pour les Territoires du Nord, pour les réserves indiennes et pour le personnel militaire doivent être ajoutées. Aux États-Unis, la meilleure source d'emplois est l'enquête Current Employment Statistics survey (CES), une enquête auprès des employeurs. La couverture de l'enquête CES n'inclut pas l'ensemble de la population employée. En fait, elle porte uniquement sur les salariés occupant un emploi civil hors ferme. Il faut donc y ajouter les estimations des emplois dans les fermes et ceux occupés par des travailleurs autonomes. Ceux-ci sont tirés de l'enquête auprès des ménages, la Current Population Survey (CPS). Finalement, des données administratives pour les effectifs militaires complètent la couverture de la main-d'œuvre américaine.

Les estimations du nombre d'emplois utilisés dans ce rapport correspondent essentiellement aux données officielles produites aux fins des Comptes de productivité du Canada et à ceux des États-Unis⁶.

Pour ce qui est des *heures travaillées par emploi*, nous avons ajusté les heures effectivement travaillées dérivées des enquêtes du marché du travail auprès des ménages des deux pays — l'EPA pour le Canada et le CPS pour les États-Unis. Depuis 1994, ces enquêtes pour les deux pays ont utilisé un ensemble de questions similaires afin de mesurer les heures travaillées. Parce que ces deux enquêtes portent chaque mois sur une semaine spécifique, les heures travaillées obtenues à partir de cette enquête doivent être ajustées si on veut produire des données annuelles comparables. Ces ajustements ont été basés sur la méthodologie canadienne développée dans les Comptes Canadiens de productivité⁷. Pour plus de détails, voir Maynard (2005).

Le *volume d'heures travaillées* est finalement obtenu en effectuant le produit du nombre d'emplois par les heures travaillées par emploi, soit les deux variables décrites ci-dessus.

Le *produit intérieur brut* nominal utilisé pour cette analyse est calculé aux prix du marché. On peut le retrouver dans le tableau 1.1.5 du NIPA sur le site Internet du Bureau of Economic Analysis dans le cas des États-Unis et sur CANSIM, tableau 380-0016 (v646925) pour le Canada. Les *parités de pouvoir d'achat* (PPA) proviennent du tableau 380-0058 de CANSIM, série v13930490 jusqu'en 2005.

Les estimations de la *population totale* proviennent des Estimations de la population par âge et sexe dans le cas du Canada (CANSIM, tableau 050-0001, v466668), tandis qu'elles ont été tirées du tableau 7.1 de NIPA (population en milieu de période) pour les États-Unis. La *population de 15 ans et plus* est obtenue de manière résiduelle pour les deux pays. Au Canada, nous avons soustrait de la population totale, celle de 0 à 14 ans du tableau 050-0001 de CANSIM (v466956). Dans le cas des États-Unis, la population de 0 à 14 ans proviennent des estimations intercensitaires de la population du site Internet *Bureau of the Census* (Tableau intitulé *Resident Plus Armed Forces Overseas Population by Age Group and Sex*).

Pour plus de détails, veuillez vous référer à Maynard (2007).

6. Au Canada, les Comptes canadiens de productivité sont sous la responsabilité de la Division de l'analyse microéconomique, Secteur des Études analytiques et Comptes nationaux. Aux États-Unis, le programme de productivité est régi par le *Bureau of Labor Statistics*.

7. Pour plus d'information à propos de cette méthodologie, voir Maynard (2005).

Bibliographie

Baldwin, J.R. et T.M. Harchaoui. 2005. « The integration of the Canadian Productivity Accounts within the System of National Accounts: Current status and challenges ahead ». NBER Document de travail n° W11107.

Baldwin, J.R., J.-P. Maynard, M. Tanguay, F. Wong et B. Yan. 2005. *Comparaison des niveaux de productivité au Canada et aux États-Unis : étude de certains aspects de la mesure*. Série de documents de recherche sur l'analyse économique. N° 11F0027MIF2005028 au catalogue. Ottawa : Statistique Canada.

Baldwin, J.R., J.-P., Maynard et F. Wong. 2005. *L'écart de production entre le Canada et les États-Unis : le rôle de la productivité (1994 à 2002)*. Série Aperçus sur l'économie canadienne. N° 11-624-MIF2005009 au catalogue. Ottawa : Statistique Canada.

Maynard, J.-P. 2005. *La mesure annuelle du volume de travail selon l'expérience canadienne*. Analyse économique : documents sur la méthodologie - Comptes nationaux. N° 11F0026MIF2005005 au catalogue. Ottawa : Statistique Canada. Disponible également à www.un.ece.org/stats/ece/ces/ge.20/2004/mtg2/14e.pdf.

Maynard, J.-P. 2007. *Comparaison du niveau du PIB par habitant au Canada et aux États-Unis : décomposition en fonction des différences dans la productivité du travail et l'intensité du travail*. La revue canadienne de productivité, N° 15-206-XIF au catalogue, n° 008, Ottawa : Statistique Canada.

Temple, J. 2007. *Parités de pouvoir d'achat et dépenses réelles, États-Unis et Canada, 1992 à 2005*. Document de recherche, Comptes des revenus et dépenses série technique. N° 13-604-MIF2007053 au catalogue. Ottawa : Statistique Canada.