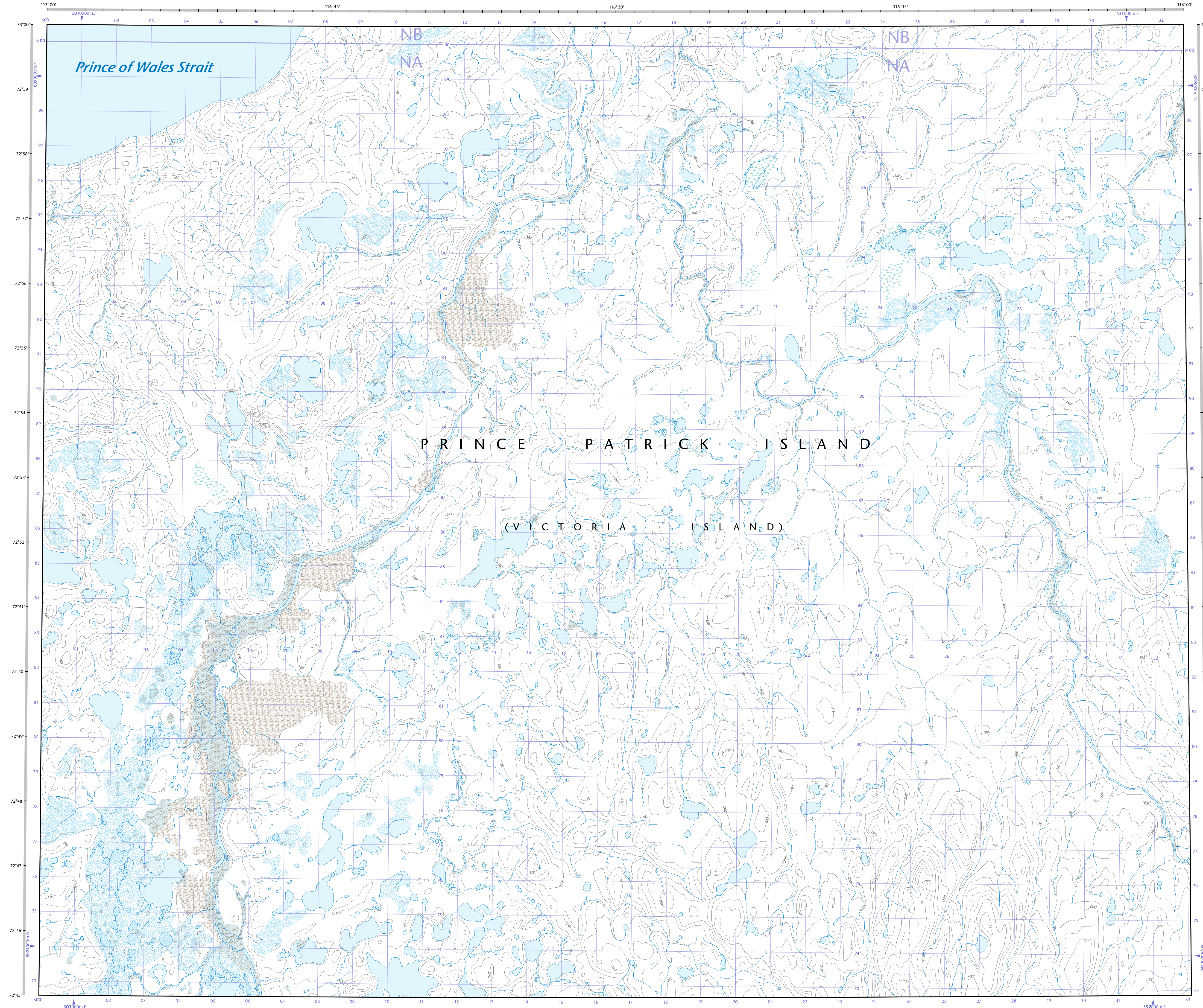
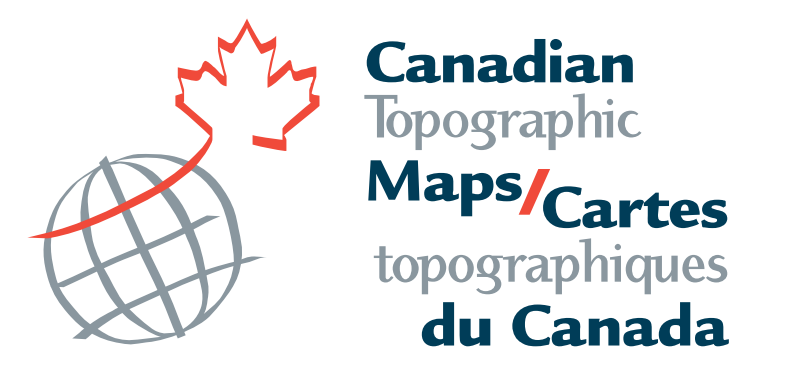


- Road: hard surface, more than 2 lanes, toll gate; service centre  
Route: revêtement dur, plus de 2 voies, péage; centre de service
- Road: hard surface, 2 lanes, less than 2 lanes; snowplow  
Route: revêtement dur, 2 voies, moins de 2 voies; pelle-neige
- Road: hard surface, river, canal; bridge; loose or stabilized surface; street  
Route: revêtement dur, rivière; pont de canalisation de gravier; aggloméré, rue
- Road: loose or stabilized surface, all season, 2 lanes or more, less than 2 lanes  
Route: de gravier; aggloméré; toute saison, 2 voies ou plus, moins de 2 voies
- Road: loose surface, dry weather; vehicle track or winter road; trail; portage  
Route: de gravier, temps sec; chemin de terre ou d'hiver; sentier; portage
- Highway interchange; highway route number; built-up area  
Échangeur; numéro de route; agglomération
- Railway: single track; railway station; bridge; trestle; multiple tracks  
Chemin de fer, voie unique; gare; pont; planqué; trestle; voies multiples
- Railway: abandoned; railway yard  
Chemin de fer, abandonné; gare de triage
- Rapid: toll; rail, road, footbridge  
Transport rapide: voie ferrée, route, passerelle
- Caseway: covered bridge; tunnel; bridge; movable bridge  
Chaussée; pont couvert; tunnel; pont, pont mobile
- Boundary: international; boundary monument  
Limite: internationale; repère d'appentage
- Boundary: Provincial and Territorial  
Limite: Provinciale ou territoriale non arpentée; surface délimitée
- Boundary: administrative; recreational  
Limite: administrative; récréative
- Boundary: geographic; unurveyed geographic; small Indian reserve  
Limite: géographique; géographique non arpentée; petite réserve indienne
- Wall; fence  
Mur; clôture
- Power transmission line; multiple lines; submarine cable  
Ligne de transport d'énergie; lignes multiples; câble sous-marin
- Pipeline: oil, natural gas; control valve; multi use; underground  
Pipeline: pétrole; gaz naturel; valve de contrôle; multi-utilisateur; souterrain
- Mine: pit; sand, gravel, clay; quarry  
Mine; banc; sable, gravier, argile; carrière
- Airport: active; active, condition unknown; heliport  
Aéroport/aéroport actif; actif, condition inconnue; héliport
- Industrial building; chimney; industrial; flare stack; burner; lumberyard  
Bâtiment industriel; cheminée; industrielle; tourche, brûleur; parc à bois déblais
- Oil tank; water tank  
Réservoir de pétrole; réservoir d'eau
- Site: grain elevator; clearance tower; satellite tracking station  
Site: élévateur à grains; tour de dégagement; station de suivi de satellite
- Electric facility: oil or natural gas facility; wind operated device  
Installation électrique; installation pétrolière ou gazière; éolienne
- Tower: communication, radar antenna; radio telescope; fire control  
Tour: communication, antenne radar; radiotélescope; feu; contrôle
- Domestic waste; liquid waste; industrial solid deposit  
Déchet domestique; déchet liquide; dépôt de solide industriel
- Sporeplex; arena; community centre  
Centre sportif; arène; centre communautaire
- Lookout; historic site; zoo  
Belvédère; site historique; zoo
- Golf course; campground; ruins  
Terrain de golf; terrain de camping; ruines
- Ski lift; uppers track  
Remonte-pente; piste de course
- Building(s): building(s); religious; educational; cabin  
Bâtiment(s); bâtiment(s); religieux; d'enseignement; cabane
- Hospital; medical centre; senior citizens home; lodging  
Hôpital; centre médical; résidence pour personnes âgées; gîte
- City hall; Parliament Building; municipal hall  
Hôtel de ville; édifice du Parlement; salle municipale
- Customs post; ranger warden station; cemetery  
Poste de douane; poste de garde-tourisme (poste de garde de parc); cimetière
- Court house; penal institution  
Palais de justice; établissement pénitentiaire
- Fire station; police station; armory  
Casernes de pompes; poste de police; magasin militaire
- Waterbody/shoreline; watercourse; disappearing stream  
Plan d'eau/lac/lake; cours d'eau ou ruisseau; cours d'eau disparu
- Navigation light; ferry; cable or abandoned bridge pier  
Feu de navigation; tréteux; calisson ou pilier de pont abandonné
- Coast guard station; seaplane base; active, condition unknown; marina  
Station de la garde côtière; hydrobase; actif; condition inconnue; marina
- Fish ladder; dam; small, large, carrying road  
Échelle à poissons; barrage; petit; grand; pontant sur route
- Dike/levee; boat ramp; wharf; pier or dock; flood; breakwater  
Diguet/mur de protection; rampe de chargement; quai; jetée; gâle; brise-lames
- Slip; drydock; ford; small island; navigational beacon  
Calée; cale sèche; gâle; îlot; balise de navigation
- Navigable canal; lock; ditch; conduit; irrigation canal; spring  
Canal navigable; écluse; fossé; canalisation; canal d'irrigation; source
- Reservoir; underground reservoir; fish pond  
Réservoir; réservoir souterrain; viviers dans l'eau
- Alluvium; dry river bed; sand in water; foreshore flats  
Alluvion; lit de rivière à sec; sable dans l'eau; estrans
- Rapids; falls (hauteur)  
Rapides; chutes (hauteur)
- Rocky ledge; reef; rocks in water; exposed shipwreck  
Banc rocheux; récif; rochers dans l'eau; épave émerge
- Moraine; glacial debris; permanent snow and ice  
Moraine; débris glaciaires; neige et glace permanentes
- Marsh; swamp; marsh in water; string bog  
Marais; marécage; marais dans l'eau; tourbière réticulée
- Tundra ponds; tundra polygons; peat bog  
Étang de tourbière; polygones de tourbière; tourbière à palé
- Sand; silt; pingo; wooded area  
Sable; limon; pingo; région boisée
- Contour; index; intermediate; approximate  
Coupes de niveau: maitresses; intermédiaire; approximative
- Depression contour; spot elevation; cave  
Coupes de coteau; point coté; caverne



73°15'	88-C/2	88-C/1	88-D/4
73°10'	88-B/15	88-B/16	88-A/11
72°45'	88-B/10	88-B/9	88-A/12
72°30'	117°00'	117°00'	117°00'



Produced on March 10, 2010, by the Centre for Topographic Information, Natural Resources Canada. Établi le 10 mars 2010, par le Centre d'information topographique, Ressources naturelles Canada.

The paper copy of this map meets the print quality standards of Natural Resources Canada when it bears a Certified Map Printer holographic label.

Le copie papier de cette carte respecte les normes de qualité d'impression de Ressources naturelles Canada quand elle porte l'étiquette holographique de l'imprimeur de cartes accrédité.

For corrections, additions or comments concerning the content of this map, please contact Natural Resources Canada at <http://maps.nrcan.gc.ca> or visit our Web site: <http://maps.nrcan.gc.ca>

Pour toutes corrections, additions ou commentaires concernant le contenu de cette carte, veuillez contacter Ressources naturelles Canada par courriel électronique à : [cartes.nrcan.gc.ca](http://cartes.nrcan.gc.ca) ou visitez notre site Web : <http://cartes.nrcan.gc.ca>

© 2010, Her Majesty the Queen in Right of Canada.

Cette carte ne doit pas être utilisée pour la navigation aérienne ou maritime.

**Map content validity dates**  
 • Road network, Absent  
 • Hydrographic network, 1961-2006  
 • Vegetation, Absent  
 • Buildings, Absent  
 • Boundaries, Absent  
 • Toponymy, 2006

Detailed metadata can be found at: <http://GeoGratis.gc.ca>

**Dates de validité du contenu de la carte**  
 • Réseau routier, Absent  
 • Réseau hydrographique, 1961-2006  
 • Végétation, Absent  
 • Bâtiments, Absent  
 • Limites, Absent  
 • Toponymie, 2006

Consultez les métadonnées détaillées sur : <http://GeoGratis.gc.ca>

For magnetic declination information, visit: <http://geomagnetic.nrcan.gc.ca/geomag>

Pour l'information sur la déclinaison magnétique, visitez : <http://geomagnetic.nrcan.gc.ca/geomag>

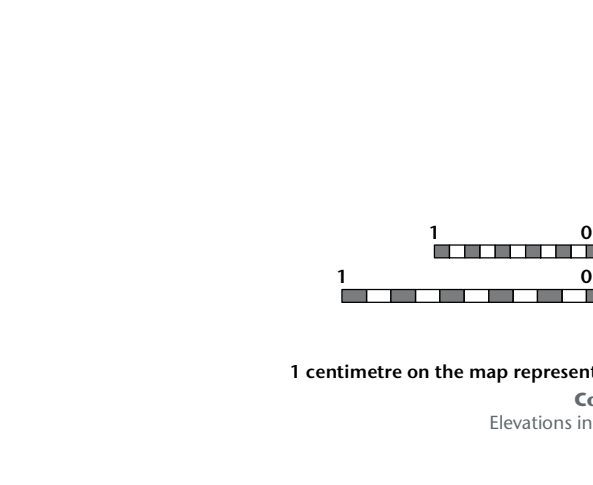
**NO TITLE**  
 Northwest Territories  
 Territoires du Nord-Ouest

1 centimetre on the map represents 500 metres on the ground  
 1 centimètre sur la carte représente 500 mètres sur le sol

Scale 1:50 000 Échelle

1 centimetre on the map represents 500 metres on the ground  
 1 centimètre sur la carte représente 500 mètres sur le sol

Elevations in metres above Mean Sea Level  
 Altitudes en mètres au-dessus du niveau moyen de la mer



Use diagram only to obtain numeric values  
 Approximate Mean Declination: 2010  
 for centre of map  
 Annual change decreasing 73.4"

Utilisez le diagramme que pour obtenir les valeurs numériques  
 Déclinaison moyenne approximative au centre de la carte en 2010  
 Variation annuelle décroissante 73.4"

For magnetic declination information, visit: <http://geomagnetic.nrcan.gc.ca/geomag>

Pour l'information sur la déclinaison magnétique, visitez : <http://geomagnetic.nrcan.gc.ca/geomag>

100 000 metre Square Identification  
 Identification du carré de 100 000 mètres

Transverse Mercator Projection  
 Projection transverse de Mercator  
 North American Datum 1983  
 Système de référence nord-américain 1983

1000 metre Universal Transverse Mercator Grid  
 Grille Zone Universelle Transverse de Mercator de 1000 mètres

Grid Zone Designation  
 Désignation de la zone du quadrillage

A tutorial on how to estimate position from the UTM grid can be found at: <http://maps.nrcan.gc.ca/topo101>

Consultez le tutoriel sur la manière d'estimer la position à partir de la grille UTM sur : <http://cartes.nrcan.gc.ca/topo101>

73°15'	88-C/2	88-C/1	88-D/4
73°10'	88-B/15	88-B/16	88-A/11
72°45'	88-B/10	88-B/9	88-A/12
72°30'	117°00'	117°00'	117°00'

**88-B/16**  
 SCALE 1:50 000  
 EDITION 02  
 VERSION 00  
 SÉRIE A733

Printed map / Carte imprimée  
 Cat. no. / No de cat.  
 M116-2-08816-PDF  
 ISBN 978-0-606-43131-6  
 Digital map / Carte numérique  
 Cat. no. / No de cat.  
 M116-2-08816-PDF  
 ISBN 978-1-100-51022-4