



Des milieux de travail équitables, sécuritaires et productifs

Programme du travail

# Bulletin du travail

15 avril 2011

Also available in English

Le *Bulletin du travail* est un bimensuel produit par le **Programme du travail**. Le bulletin fournit des renseignements pertinents sur les données salariales issues des conventions collectives au Canada ainsi que des mises à jour sur les enjeux des relations industrielles.

## Dans ce numéro

Page

Les rajustements salariaux de <b>février 2011</b> .....	1
Principaux arrêts de travail .....	11
À paraître dans le prochain numéro .....	11
Pour plus d'information .....	11
Liste de distribution ajouter ou retirer mon nom .....	12

## Profil du monde syndical canadien : les rajustements salariaux de février 2011

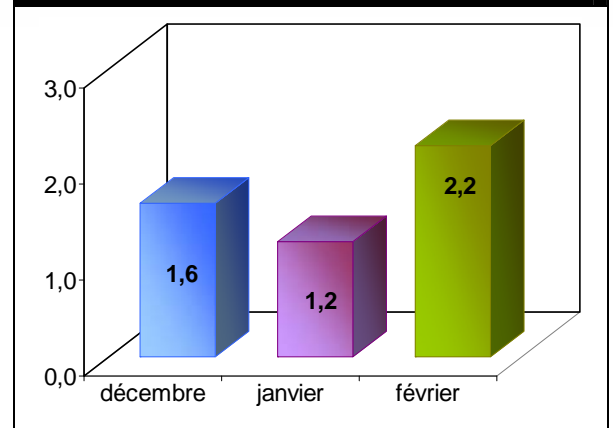
Au Canada, en février 2011, les rajustements salariaux s'établissent à 2,2 % en moyenne, selon les données du Programme du travail qui a étudié 14 conventions collectives\* visant 23 830 employés. Le taux de 2,2 % affiché en février 2011 est supérieur à la moyenne de 1,2 % enregistrée le mois précédent, soit le plus faible résultat obtenu depuis mars 2010.

Lors de précédentes négociations, la durée moyenne des conventions était de 40,3 mois, et les rajustements salariaux s'établissait à 2,7 % en moyenne. En février 2011, les parties enregistrent les données suivantes : une durée de 40,2 mois et des rajustements de 2,2 %.

Dans le secteur public, 12 630 employés visés par six conventions obtiennent des rajustements salariaux de 2,1 % en moyenne. Dans le secteur privé, 11 200 employés visés par huit conventions reçoivent des rajustements de 2,2 % en moyenne.

En février 2011, les rajustements salariaux vont de 0,4 % que reçoivent 850 employés de production des Brasseries Molson à Montréal, à 3,0 % obtenus par les employés de Bruce Power L.P. et Ontario Power Generation Inc.

Pourcentage des rajustements issus des grands règlements selon le mois



Si l'on examine les sphères de compétence, les Territoires affichent la moyenne de rajustements la plus élevée aux taux de 2,7 % (une seule convention du gouvernement du Nunavut), suivis de l'Ontario qui enregistre un taux de 2,5 %. Le Québec affiche la plus faible moyenne, soit 0,4 % en raison de la convention des Brasseries Molson. Dans la sphère de compétence fédérale, quatre conventions donnent lieu à des rajustements de 2,1 % en moyenne (deux conventions des Chemins de fer nationaux du Canada au taux de 2,7 %, une convention du Chemin de fer Canadien Pacifique à 2,2 %, et une convention du gouvernement du Canada (employés des finances) à 1,5 %).

Si l'on observe les secteurs d'activité, le secteur des services publics enregistre les rajustements salariaux les plus élevés au taux de 3,0 % (Ontario Power Generation Inc. et Bruce Power L.P.) et le secteur de la fabrication affiche la plus faible moyenne de rajustements, soit 0,4 % (Brasseries Molson).

En février 2011, l'augmentation des rajustements salariaux est identique au taux d'inflation de l'Indice des prix à la consommation (IPC), soit 2,2 %.

*\*Note : Les données présentées dans ce rapport proviennent des principales conventions collectives visant 500 employés ou plus au Canada.*

### Moyennes annuelles des rajustements salariaux en pourcentage selon le mois

	2010	2011	
	décembre	janvier	février
<b>Secteurs</b>			
Secteur public	1,6	1,2	2,1
Secteur privé	1,4	2,0	2,2
<b>Tous les secteurs d'activité et sphères de compétence</b>			
Rajustements annuels moyens	1,6	1,2	2,2
Sans indemnité de vie chère	1,6	1,2	1,9
Avec indemnité de vie chère	1,3	-	3,0
<b>Moyenne annuelle de 1<sup>re</sup> année</b>			
Sans indemnité de vie chère	1,5	0,6	1,9
Avec indemnité de vie chère	1,2	-	2,9

	2010	2011	
	décembre	janvier	février
<b>Secteurs d'activité</b>			
Services publics	-	-	3,0
Construction	1,7	-	-
Fabrication	2,2	-	0,4
Commerce de gros et de détail	1,3	-	0,6
Transport	0,0	2,0	2,6
Information et culture	0,6	-	-
Finance et services professionnels	-	-	1,2
Éducation, santé et services sociaux	1,3	1,1	2,4
Loisirs et hôtellerie	2,2	2,0	2,0
Administration publique	1,7	2,1	1,7
<b>Sphères de compétence</b>			
Île-du-Prince-Édouard	2,5	-	2,0
Nouvelle-Écosse	-	1,0	-
Nouveau-Brunswick	-	2,4	-
Québec	1,3	1,2	0,8
Ontario	1,7	2,2	2,5
Alberta	-	0,5	-
Colombie-Britannique	1,6	0,2	-
Territoires	-	-	2,7
<i>Loi sur les relations de travail dans la fonction publique</i>	1,7	-	1,5
<i>Code canadien du travail, partie I</i>	0,3	-	2,6
Sphère de compétence fédérale	1,7	-	2,1

**Moyennes annuelles des rajustements salariaux en pourcentage selon le trimestre**

	2010			
	1 <sup>er</sup>	2 <sup>e</sup>	3 <sup>e</sup>	4 <sup>e</sup>
<b>Secteurs</b>				
Secteur public	2,2	1,8	1,3	1,5
Secteur privé	2,0	2,5	2,2	1,2
<b>Tous les secteurs d'activité et sphères de compétence</b>				
Rajustements annuels moyens	2,1	2,1	1,8	1,4
Sans indemnité de vie chère	2,1	2,1	1,8	1,4
Avec indemnité de vie chère	1,6	2,0	2,0	1,7
<b>Moyenne annuelle de 1<sup>re</sup> année</b>				
Sans indemnité de vie chère	2,1	1,8	2,5	1,2
Avec indemnité de vie chère	1,8	2,6	0,8	0,4
<b>Secteurs d'activité</b>				
Industries primaires	1,5	5,7	3,5	3,7
Services publics	2,9	0,9	0,0	1,2
Construction	2,2	2,5	2,3	2,1
Fabrication	1,2	1,5	1,8	1,5
Commerce de gros et de détail	1,9	3,6	1,8	0,7
Transport	3,7	1,9	2,1	2,1
Information et culture	0,0	-	1,0	0,6
Finance et services professionnels	-	3,1	3,6	-
Éducation, santé et services sociaux	2,1	2,3	1,2	1,4
Loisirs et hôtellerie	2,4	1,2	-	2,2
Administration publique	2,4	1,1	1,8	1,6
<b>Sphères de compétence</b>				
Terre-Neuve-et-Labrador	1,1	2,6	-	-
Île-du-Prince-Édouard	-	1,9	-	3,3

	2010			
	1 <sup>er</sup>	2 <sup>e</sup>	3 <sup>e</sup>	4 <sup>e</sup>
<b>Sphères de compétence (suite)</b>				
Nouvelle-Écosse	2,1	-	1,1	-
Nouveau-Brunswick	2,7	-	1,8	1,4
Québec	1,8	1,7	1,8	1,2
Ontario	2,0	2,4	2,2	1,4
Manitoba	3,3	3,5	1,2	1,4
Saskatchewan	-	2,3	2,9	2,4
Alberta	5,6	2,6	2,9	1,5
Colombie-Britannique	0,2	0,0	0,7	1,5
Territoires	-	2,2	-	-
<i>Loi sur les relations de travail dans la fonction publique</i>	-	-	-	1,7
<i>Code canadien du travail, partie I</i>	1,7	2,1	1,7	2,1
Sphère de compétence fédérale	1,7	2,1	1,7	1,7

### Moyennes annuelles des rajustements salariaux en pourcentage selon l'année

	2008	2009	2010	2011
<b>Secteurs</b>				
Secteur public	3,5	2,5	1,6	1,3
Secteur privé	2,5	1,8	2,1	2,2
<b>Tous les secteurs d'activité et sphères de compétence</b>				
Rajustements annuels moyens	3,2	2,4	1,8	1,5
Sans indemnité de vie chère	3,4	2,4	1,8	1,3
Avec indemnité de vie chère	1,7	2,3	1,9	3,0
<b>Moyenne annuelle de 1<sup>re</sup> année</b>				
Sans indemnité de vie chère	3,8	2,6	1,8	0,9
Avec indemnité de vie chère	1,9	1,9	1,3	2,9

	2008	2009	2010	2011
<b>Secteurs d'activité</b>				
Industries primaires	4,3	2,5	3,3	-
Services publics	2,3	3,0	1,0	3,0
Construction	5,4	3,7	2,3	-
Fabrication	1,2	1,6	1,5	0,4
Commerce de gros et de détail	2,8	1,8	1,1	0,6
Transport	3,1	1,1	2,2	2,5
Information et culture	2,0	2,1	0,9	-
Finance et services professionnels	2,8	2,5	3,2	1,2
Éducation, santé et services sociaux	3,8	3,0	1,6	1,2
Loisirs et hôtellerie	1,9	2,0	2,2	2,0
Administration publique	2,7	2,1	1,5	1,8
<b>Sphères de compétence</b>				
Terre-Neuve-et-Labrador	5,0	5,0	1,7	-
Île-du-Prince-Édouard	3,0	3,6	2,6	2,0
Nouvelle-Écosse	4,1	2,9	1,6	1,0
Nouveau-Brunswick	3,7	6,0	2,0	2,4
Québec	2,4	2,2	1,5	1,2
Ontario	2,6	2,4	2,0	2,4
Manitoba	3,4	2,9	2,1	-
Saskatchewan	5,1	5,0	2,4	-
Alberta	4,8	4,5	3,6	0,5
Colombie-Britannique	2,5	3,0	0,2	0,2
Territoires	4,4	2,4	2,2	2,7
Multiprovince	-	2,1	-	-
<i>Loi sur les relations de travail dans la fonction publique</i>	2,9	1,7	1,7	1,5
<i>Code canadien du travail, partie I</i>	2,9	1,2	1,9	2,6
Sphère de compétence fédérale	2,9	1,6	1,7	2,1

**Note :** Les données pour 2011 englobent les mois de janvier et février.

### Moyennes annuelles des rajustements salariaux en pourcentage selon les secteurs public et privé, données chronologiques depuis 2001

Année	Public	Privé	Les deux secteurs
2001	3,4	3,0	3,3
2002	2,9	2,6	2,8
2003	2,9	1,2	2,5
2004	1,4	2,3	1,8
2005	2,3	2,5	2,3
2006	2,6	2,3	2,5
2007	3,4	3,2	3,3
2008	3,5	2,5	3,2
2009	2,5	1,8	2,4
2010	1,6	2,1	1,8
2011	1,3	2,2	1,5

*Note : Les données pour 2011 englobent les mois de janvier et février.*

Les grands règlements salariaux visent les unités de négociation de 500 employés ou plus. Pour de plus amples renseignements, veuillez consulter les [Notes techniques \(format PDF, 200 Ko\)](#).

Source : Direction de la politique stratégique, de l'analyse et de l'information sur les milieux de travail, Programme du travail, RHDCC

#### **AUTRES TABLEAUX DÉTAILLÉS**

Des [tableaux plus détaillés \(format PDF, 178 Ko\)](#) indiquent le nombre de conventions, le nombre d'employés et la durée selon le mois, le trimestre et l'année pour les secteurs public et privé, les sphères de compétence et les secteurs d'activité.

**Les principales ententes conclues en février 2011**

<b>Industrie, employeur, emplacement, syndicat et unité de négociation</b>	<b>Nombre d'employés</b>	<b>Rajust. ann. moy. en %</b>	<b>Durée (mois)</b>	<b>Date d'expiration</b>
<b>Services publics</b>				
Ontario Power Generation Inc. à l'échelle de la province de l'Ontario Fédération internationale des ingénieurs et techniciens (FAT-COI/CTC) employés scientifiques et autres professionnels; employés des services administratifs	3 940	3,0*	24,0	31 déc 2012
Bruce Power L.P. à l'échelle de la province de l'Ontario Syndicat canadien de la fonction publique (CTC) gens de métier; employés de bureau	2 450	3,0*	36,0	31 déc 2013
<b>2 conventions</b>	<b>6 390</b>	<b>3,0</b>	<b>28,6</b>	
<b>Fabrication</b>				
Brasseries Molson Montréal (Québec) Teamsters Canada (CtW/CTC) employés de production; vendeurs; employés de livraison et distribution	850	0,4	84,3	31 déc 2017
<b>1 convention</b>	<b>850</b>	<b>0,4</b>	<b>84,3</b>	
<b>Commerce de gros et de détail</b>				
The Barn Markets, division de Metro Ontario Inc. et The Barn Market Franchisees à l'échelle de la province de l'Ontario Travailleurs et travailleuses unis de l'alimentation et du commerce du Canada (CtW/CTC) commis de détail	800	0,6	60,0	26 sep 2015
New Dominion Stores région du Nord (Ontario) Travailleurs et travailleuses unis de l'alimentation et du commerce du Canada (CtW/CTC) commis de détail	500	0,5	60,0	11 jul 2015
<b>2 conventions</b>	<b>1 300</b>	<b>0,6</b>	<b>60,0</b>	



<b>Industrie, employeur, emplacement, syndicat et unité de négociation</b>	<b>Nombre d'employés</b>	<b>Rajust. ann. moy. en %</b>	<b>Durée (mois)</b>	<b>Date d'expiration</b>
<b>Transport</b>				
Chemin de fer Canadien Pacifique à l'échelle du réseau, Multiprovince Syndicat national de l'automobile, de l'aérospatiale, du transport et des autres travailleurs et travailleuses du Canada (TCA-Canada) (CTC) employés d'atelier	2 100	2,2	48,0	31 déc 2014
Chemins de fer nationaux du Canada à l'échelle du réseau, Multiprovince, sauf Terre-Neuve-et-Labrador, Syndicat national de l'automobile, de l'aérospatiale, du transport et des autres travailleurs et travailleuses du Canada (TCA-Canada) (CTC) employés d'atelier	1 860	2,7	48,0	31 déc 2014
Chemins de fer nationaux du Canada à l'échelle du réseau, Multiprovince Syndicat national de l'automobile, de l'aérospatiale, du transport et des autres travailleurs et travailleuses du Canada (TCA-Canada) (CTC) employés de bureau; mécaniciens	1 640	2,7	48,0	31 déc 2014
<b>3 conventions</b>	<b>5 600</b>	<b>2,6</b>	<b>48,0</b>	
<b>Finance et services professionnels</b>				
Gouvernement du Québec à l'échelle de la province de Québec Association des juristes de l'État (Syndicat indépendant local) avocats et notaires	850	1,2	60,0	31 mar 2015
<b>1 convention</b>	<b>850</b>	<b>1,2</b>	<b>60,0</b>	
<b>Éducation, santé et services sociaux</b>				
Gouvernement du Nunavut à l'échelle du territoire du Nunavut Nunavut Teachers' Association (Syndicat indépendant national) enseignants à l'élémentaire et au secondaire	710	2,7	48,0	30 jun 2013
Board of Governors of Ryerson University Toronto (Ontario) Syndicat des employé-e-s de la fonction publique de l'Ontario (CTC) employés des services administratifs et de soutien	690	2,1	48,0	30 jun 2014
<b>2 conventions</b>	<b>1 400</b>	<b>2,4</b>	<b>48,0</b>	

<b>Industrie, employeur, emplacement, syndicat, unité de négociation</b>	<b>Nombre d'employés</b>	<b>Rajust. ann. moy. en %</b>	<b>Durée (mois)</b>	<b>Date d'expiration</b>
<b>Loisirs et hôtellerie</b>				
Maple Leaf Sports & Entertainment Ltd. Toronto (Ontario) Teamsters Canada (CtW/CTC) employés des services d'alimentation	1 000	2,0	60,0	30 jun 2015
<b>1 convention</b>	<b>1 000</b>	<b>2,0</b>	<b>60,0</b>	
<b>Administration publique</b>				
Gouvernement du Canada à l'échelle du Canada, Multiprovince Association canadienne des agents financier (Syndicat indépendant national) employés des services financiers	4 490	1,5	24,0	6 nov 2011
Gouvernement de l'Île-du-Prince-Édouard à l'échelle de la province de l'Île-du-Prince-Édouard Syndicat de la Fonction publique de l'Île-du-Prince-Édouard (CTC) employés d'intérieur et d'extérieur	1 950	2,0	36,0	31 mar 2013
<b>2 conventions</b>	<b>6 440</b>	<b>1,7</b>	<b>27,6</b>	
<b>Total</b>				
<b>2 conventions avec indemnité de vie chère</b>	<b>6 390</b>	<b>3,0</b>	<b>28,6</b>	
<b>12 conventions sans indemnité de vie chère</b>	<b>17 440</b>	<b>1,9</b>	<b>44,4</b>	
<b>14 conventions au total</b>	<b>23 830</b>	<b>2,2</b>	<b>40,2</b>	

**\* Indemnité de vie chère**

Les grands règlements salariaux visent les unités de négociation de 500 employés ou plus. Pour de plus amples renseignements, veuillez consulter les [Notes techniques \(format PDF, 200 Ko\)](#).

Source : Direction de la politique stratégique, de l'analyse et de l'information sur les milieux de travail, Programme du travail, RHDCC.

## Principaux arrêts de travail

impliquant 500 employés ou plus du **25 mars au 14 avril 2011**

Des mises à jour du [Rapport hebdomadaire](#) et de la [Liste complète](#) sont disponibles sur Internet.

Employeur, emplacement, syndicat et employés	Litige(s)	Début	Fin
Teck Resources Ltd. Sparwood (Colombie-Britannique) Syndicat international des travailleurs unis de la métallurgie, du papier et de la foresterie, du caoutchouc, de la fabrication, de l'énergie, des services et industries connexes (700 employés de mine)	Régime de retraite	30 janvier 2011	7 avril 2011
US Steel Canada Inc. Hamilton (Ontario) Syndicat international des travailleurs unis de la métallurgie, du papier et de la foresterie, du caoutchouc, de la fabrication, de l'énergie, des services et industries connexes (939 métallurgistes)	Non disponible	7 novembre 2010	Lock-out

## À paraître dans le prochain numéro

- Liste des conventions collectives en cours
- Négociations clés – mise à jour
- Principaux arrêts de travail – mise à jour

## Pour plus d'information

Le *Bulletin du travail* est un bimensuel.

Le *Bulletin du travail* vous tient au courant des développements continus concernant les relations de travail et la négociation collective au Canada grâce à des renseignements personnalisés et d'actualité. Les sujets suivants sont traités :

- négociations salariales
- avantages sociaux
- conditions de travail
- arrêts de travail
- organisations de travailleurs et travailleuses
- effectifs syndicaux
- pratiques innovatrices en milieux de travail.

Pour plus d'information ainsi que la liste complète des produits et services, visitez [Analyse et information sur les négociations collectives](#) ou veuillez communiquer avec :

Ligne d'information : 1-877-259-8828 (numéro sans frais)  
819-997-3117 (Région d'Ottawa-Gatineau)

## Liste de distribution – ajouter ou retirer mon nom

Le *Bulletin du travail* fournit des renseignements pertinents sur des sujets variés. Pour recevoir le *Bulletin du travail*, veuillez ajouter votre nom à la liste de distribution en utilisant le lien ci-dessous.

Je désire [M'INSCRIRE](#) sur la liste de distribution.

Je désire [RETIRER](#) mon nom de la liste de distribution.

[RESPECT DE LA VIE PRIVÉE](#)