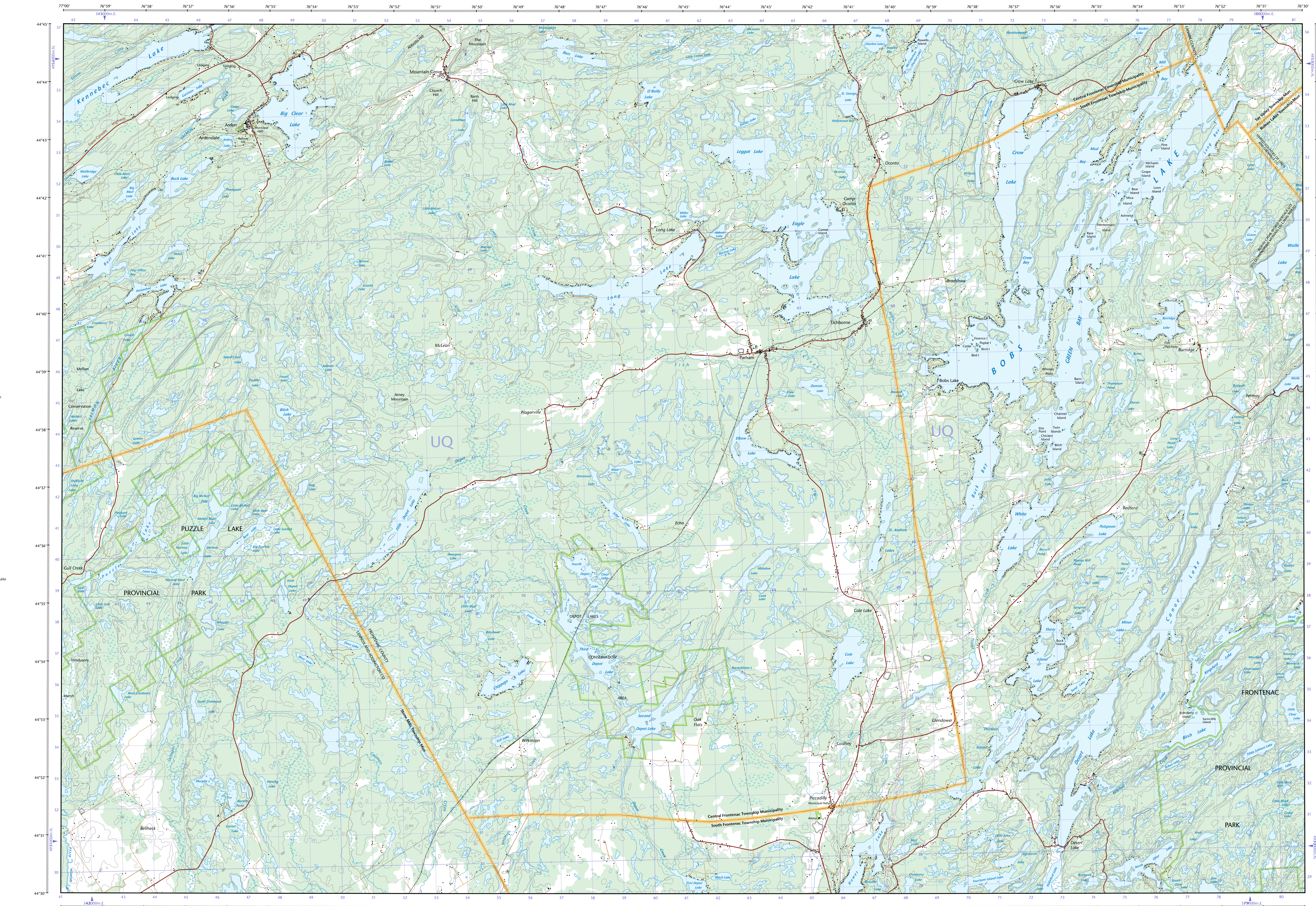
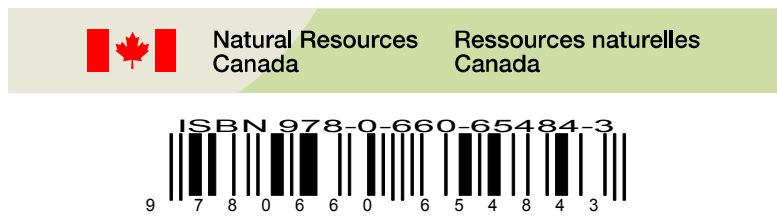
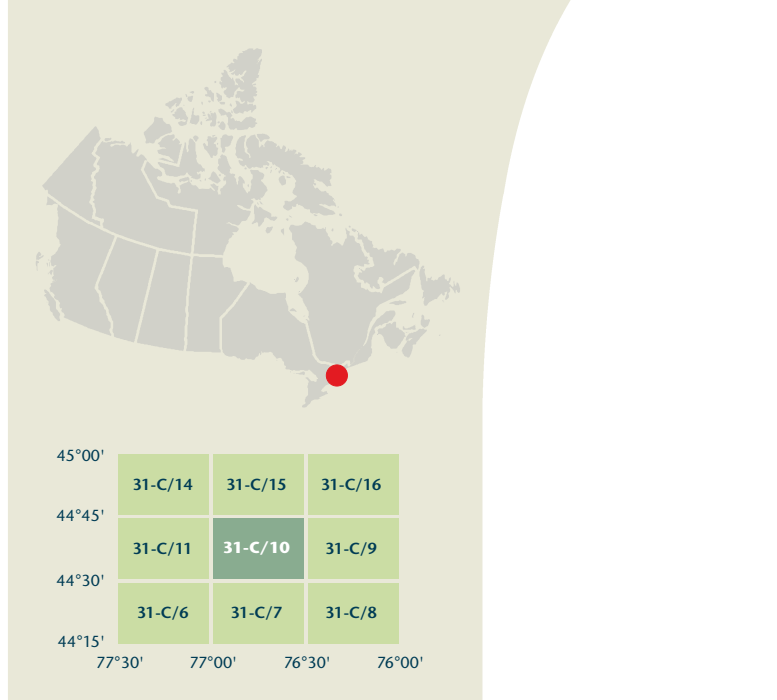


- Road: hard surface, more than 2 lanes, service centre
- Road: pavement of 2 lanes, more than 2 lanes, paravallanche
- Road: hard surface, fewer than 2 lanes, paved
- Road: bare or stabilized surface, all seasons, 2 lanes or more; less than 2 lanes
- Road: bare or stabilized surface, winter season, 2 lanes or more; less than 2 lanes
- Road: loose surface, dry weather, vehicle track or winter road: trail, portage
- Road: loose surface, wet weather, vehicle track or winter road: trail, portage
- Highway interchange, highway route number, tolling area
- Exchange route, number of route, agglomeration
- Railway, single track, railway station; freight, multiple tracks, turntable
- Chemins de fer, voie unique, gare; fret, voie multiple; plaque tournante
- Railway, abandoned; railway yard
- Chemin de fer, abandonné; gare de triage
- Rapid transit: rail, road, footbridge
- Transport rapide: voie ferrée; route; passerelle
- Caissonway: covered bridge, tunnel; bridge: movable bridge
- Chaussée: pont couvert; tunnel; pont: pont mobile
- Boundary: international
- Limite: internationale
- Boundary: provincial or territorial
- Limite: provinciale ou territoriale
- Boundary: unsurveyed provincial or territorial; area outline
- Limite: provinciale ou territoriale non levée; surface délimitée
- Boundary: administrative: recreational
- Limite: administrative; récréative
- Boundary: geographic; unsurveyed geographic
- Limite: géographique; non levée géographique
- Wall; fence
- Mur; clôture
- Pipeline: multi-use; control valve; multiple lines
- Pipeline: utilisation multiple; valve de contrôle; lignes multiples
- Pipeline: oil, natural gas
- Pipeline: pétrole; gaz naturel
- Pipeline: water
- Pipeline: eau
- Mine: pit; sand, gravel, clay, quarry
- Mine: carrière; gravier; argile; carrière
- Airport or airfield: official, nonofficial; heliport
- Aéroport ou terrain d'aviation: officiel; non officiel; hélicoptère
- Chemise: industrial, farm, other; railway; summer camp
- Cheminée: industrielle, agricole, autre; chemin de fer; camp d'été
- Tank, water tank, radar antenna, radio telescope
- Citerne; réservoir; antenne radar; télescope radioélectrique
- Silo; grain elevator; clearance tower
- Silo; élévateur à grains; tour de dégagement
- Block: utility, cell or natural gas facility; wind-control device
- Installation électrique; installation pétrolière ou gazière; éolienne
- Tower: communication; fire; control
- Tour: communication; incendie; contrôle
- Domestic waste; liquid waste; industrial solid deposit
- Déchets domestiques; déchets liquides; dépôt de solide industriel
- Lookout; historic site; ruins; zoo
- Belvédère; lieu historique; ruines; zoo
- Golf course; campground; ski area; sportsplex
- Terrain de golf; terrain de camping; station de ski; centre sportif
- Aerial railway, ski lift, sports track, arena
- Téléphérique; remontée-pente; piste de course; arène
- Building: residential building; religious; educational; cabin
- Bâtiment: résidentiel; religieux; éducatif; cabane
- Hospital; medical centre; senior citizens home; lodging
- Hôpital; centre médical; résidence pour personnes âgées; gîte
- City hall; municipality hall; community centre
- Hôtel de ville; salle municipale; centre communautaire
- Customs post; ranger or warden station; cemetery
- Poste de douane; poste de garde forestier ou poste de garde de parc; cimetière
- Court house; correctional institute
- Palais de justice; établissement correctionnel
- Fire station; police station; armory
- Casernes de pompiers; poste de police; magasin militaire
- Wardrobe or shelter; watercourse; disappearing stream
- Planche d'abri ou abri; cours d'eau; ruisseau
- Navigation light; ferry route; navigation beacon
- Feu de navigation; traversée; balise de navigation
- Coast guard station; regular and/or irregular maritime
- Station de la garde côtière; mouillage d'hydroaérien; marina
- Fish ladder; dam; weir; large; carrying road
- Échelle à poissons; barrage; petit barrage; pont sur une chute
- Dike or seawall; wharf; breakwater
- Digue ou mur de protection; quai; brise-lames
- Road camp; pier or dock
- Rampe de mise à l'eau; jetée
- Drydock; slip; crib or abandoned bridge pier; ford
- Cale sèche; cale; caisson ou pier de pont abandonné; gué
- Conduit; lock; spring
- Canalisation; écluse; source
- Reservoir; underground reservoir; fish pond
- Réservoir; réservoir souterrain; viviers dans l'eau
- Dry river bed; sand in water; freshwater flats; intermittent lake; slough
- Lit de rivière à sec; sable dans l'eau; étangs; lac intermittent; tourbière
- Rapids; falls
- Rapides; chutes
- Rocky ledge; rocky reef; rocks in water; exposed shipwreck
- Banc rocheux; récif rocheux; rochers dans l'eau; épave émergée
- Mosses; glacial debris; permanent snow and ice
- Mousses; débris glaciaires; neige et glace permanentes
- Wetlands; marsh; muskeg; swamp; marsh in water; string bog
- Terres humides: marais; muskeg; marécage; marais dans l'eau; tourbière étouffée
- Tundra ponds; tundra polygons; peat bog
- Étang de tourbière; polygones de tourbière; tourbière à peat
- Sand; silt; pingo; wooded area
- Sable; vase; pingo; région boisée
- Contour lines; intermediate; approximate
- Courbe de niveau; médiane; approximative
- Depression contour; spot elevation; cave
- Courbe de creux; point cote; caverne



TICHBORNE
Ontario

Produced on August 10, 2010, by the Centre for Topographic Information, Natural Resources Canada.
Établie le 10 août 2010, par le Centre d'information topographique, Ressources naturelles Canada.

Map content validity dates
- Road network, 1989-2008
- Hydrographic network, 1987-1989
- Vegetation, 1989
- Buildings, 1989
- Boundaries, 2004-2010
- Toponymy, 2004-2010

Dates de validité du contenu de la carte
- Réseau routier, 1989-2008
- Réseau hydrographique, 1987-1989
- Végétation, 1989
- Bâtiements, 1989
- Limites, 2004-2010
- Toponymie, 2004-2010

For corrections, additions or comments concerning the content of this map, please contact Natural Resources Canada at: <http://maps.nrcan.gc.ca>
Pour toutes corrections, ajouts ou commentaires concernant le contenu de cette carte, veuillez contacter Ressources naturelles Canada au: <http://cartes.nrcan.gc.ca>

© 2010, Her Majesty the Queen in Right of Canada.
© 2010, Sa Majesté la Reine du chef du Canada.

This map is not to be used for air or marine navigation.
Cette carte ne doit pas être utilisée pour la navigation aérienne ou maritime.

1 centimetre on the map represents 500 metres on the ground
Échelle: 1:50 000
1 centimètre sur la carte représente 500 mètres sur le sol

Scale 1:50 000 Echelle

100 000 metre Square Identification
Carré de 100 000 mètres

Zone 18
Grid Zone Designation

17°38' (220 mi)
17°14' (21 mi)

Use diagram only to obtain numeric values
Approximate Mean Declination: 2010
for centre of map
Annual change decreasing 1.6"
Utilisez le diagramme que pour obtenir les valeurs numériques
Déclinaison moyenne approximative au centre de la carte en 2010
Variation annuelle décroissante 1.6"

For magnetic declination information, visit: <http://www.nrcan.gc.ca/geomatics>
Pour l'information sur la déclinaison magnétique, visitez: <http://www.nrcan.gc.ca/geomatics>

Transverse Mercator Projection
Projection Transverse de Mercator
North American Datum 1983
Système de référence nord-américain 1983

1000 metre Universal Transverse Mercator Grid
Quadrillage universel transverse de Mercator de 1000 mètres

A Substrat on how to estimate position from the UTM grid can be found at: <http://maps.nrcan.gc.ca/topo101>
Consultez le substrat sur la manière d'évaluer la position à partir de la grille UTM sur: <http://cartes.nrcan.gc.ca/topo101>

Printed map / Carte imprimée
Cat. no. / No de cat.
M116-2010C10-F04
ISBN 978-0-606-4584-3

Digital map / Carte numérique
Cat. no. / No de cat.
M116-2010C10-F04
ISBN 978-1-100-51647-7