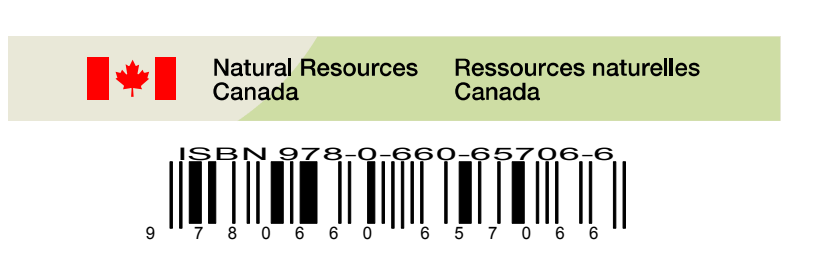
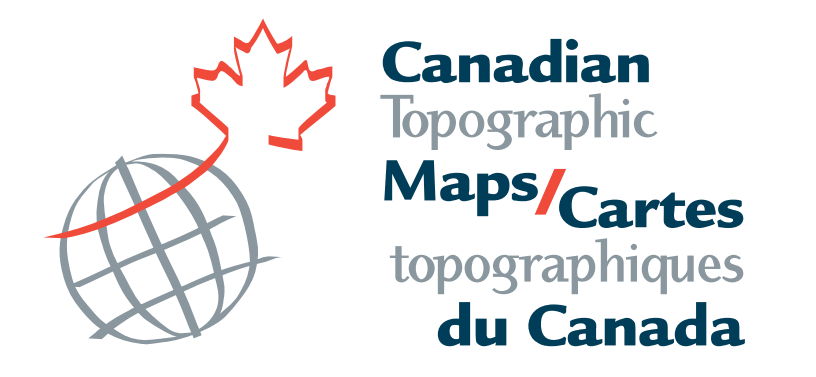
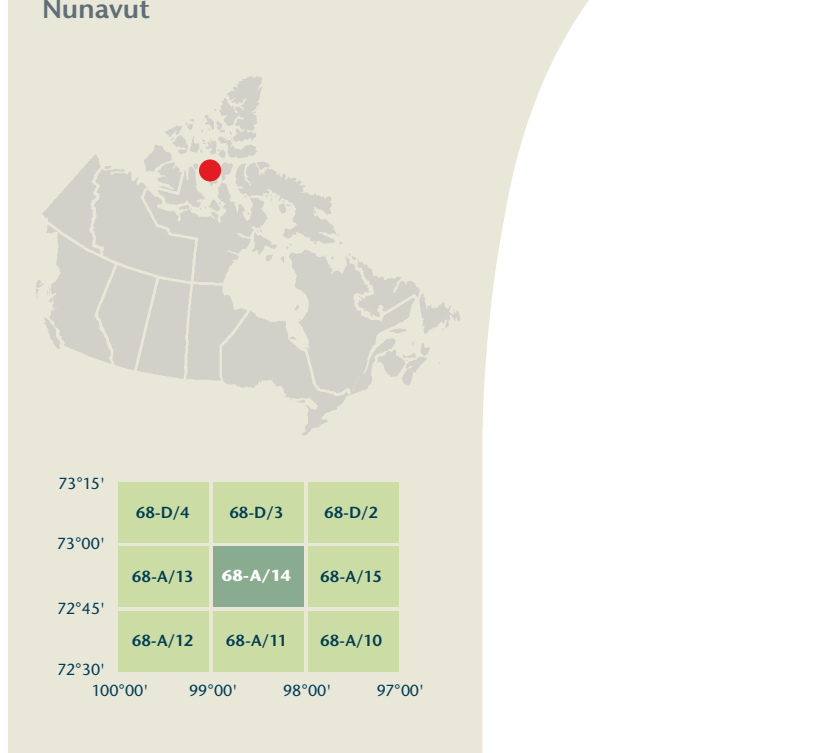
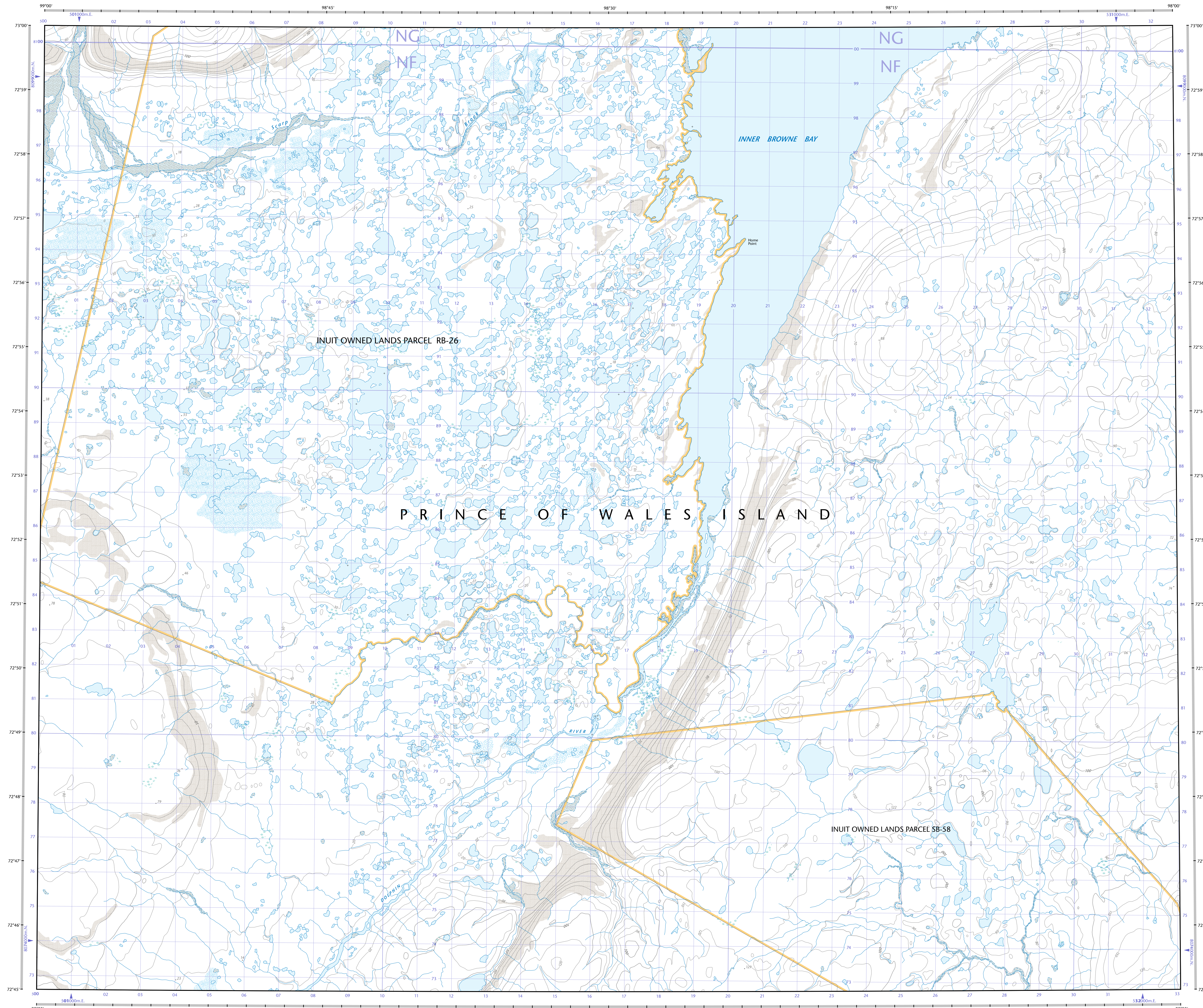


- Road: hard surface, more than 2 lanes; service centre
- Road: revêtement dur, plus de 2 voies; centre de service
- Road: hard surface, 2 lanes; less than 2 lanes; snowbank
- Road: revêtement dur, 2 voies; moins de 2 voies; banquette
- Road: hard surface, one or stability surface; sewer; conduit bridge
- Road: revêtement dur, rui; de gravier, aggloméré; rui; pont de canalisation
- Road: loose surface, dry weather; vehicle track or winter road; trail; portage
- Road: de gravier, temps sec; chemin de terre ou d'hiver; sentier; portage
- Highway interchange; highway route number; toll plaza
- Échangeur routier; numéro de route; agglomération
- Railway, single track; railway station; freight; multiple tracks; turntable
- Chemin de fer, voie unique; gare; chariot; voies multiples; plaque tournante
- Railway, abandoned; railway yard
- Chemin de fer, abandonné; gare de triage
- Rapid transit; rail, road, footbridge
- Transport rapide; voie ferrée; passerelle
- Causeway; covered bridge; tunnel; bridge; movable bridge
- Chaussée; pont couvert; tunnel; pont; pont mobile
- Boundary: international
- Limite: internationale
- Boundary: provincial or territorial
- Limite: provinciale ou territoriale
- Boundary: unsurveyed provincial or territorial; area outline
- Limite: provinciale ou territoriale non arpentée; surface délimitée
- Boundary: administrative; recreational
- Limite: administrative; récréative
- Boundary: geographic; unsurveyed geographic
- Limite: géographique; géographique non arpentée
- Fort, wall, fence
- Fort, mur; clôture
- Power transmission line; multiple lines; submarine cable
- Ligne de transport d'énergie; lignes multiples; câble sous-marin
- Pipeline; oil, natural gas
- Pipeline: pétrole; gaz naturel
- Pipeline; multi-user; control valve; multiple lines
- Pipeline: utilisation multiple; valve de contrôle; lignes multiples
- Pipeline; underground oil; natural gas; multi-use
- Pipeline souterrain: pétrole; gaz naturel; utilisation multiple
- Mine; pit; sand, gravel, clay; quarry
- Mine: sablier; gravier; glaise; carrière
- Airport or airfield; official; nonofficial; heliport
- Aéroport ou terrain d'aviation: officiel; non officiel; hélicoptère
- Chemise; industrial; dam rack; turbine; light; luminaire; lamp
- Chemise: industrielle; tanche; brûleur; hauteur; parc à bois; déchets
- Tank; water tank; radar antenna; radio telescope
- Chemin; citerne d'eau; antenne radar; radiotélescope
- Silo; grain elevator; clearance tower
- Silo; élévateur à grains; tour de dégagement
- Electric facility; oil or natural gas facility; wind-operated device
- Installation électrique; installation pétrolière ou gazière; éolienne
- Tower; communication; fire; control
- Tour: communication; incendie; contrôle
- Domestic waste; liquid waste; industrial solid deposit
- Déchets domestiques; déchet liquide; dépôt de solide industriel
- Lookout; historic site; ruins; zoo
- Belvédère; lieu historique; musée; zoo
- Golf course; campground; ski area; sportsplex
- Terrain de golf; terrain de camping; station de ski; centre sportif
- Aerial cableway; ski lift; sports track; arena
- Téléphérique; remontée-pente; piste de course; aréna
- Building; underground building; religious; educational; cabin
- Bâtiment: bâtiments non identifiés; religieux; d'enseignement; cabine
- Hospital; medical centre; senior citizens home; lodging
- Hôpital; centre médical; résidence pour personnes âgées; gîte
- City hall; municipality hall; community centre
- Hôtel de ville; salle municipale; centre communautaire
- Customs post; ranger or warden station; cemetery
- Poste de douane; poste de garde frontalière ou poste de garde de parc; cimetière
- Court house; correctional institute
- Palais de justice; établissement correctionnel
- Fire station; police station; armory
- Casernes de pompiers; poste de police; manège militaire
- Wastebody or shoreline; watercourse; disappearing stream
- Planche ou rive; cours d'eau; cours d'eau intermittent; ruisseau
- Navigation light; ferry route; navigation beacon
- Feu de navigation; route de ferry; balise de navigation
- Coast Guard station; vigilance and/or rescue; marina
- Station de la garde côtière; mouillage d'hydravions; marina
- Fish ladder; dam; weir; large; carrying road
- Échelle à poisson; barrage; petit; grand; pont sur une route
- Dyke or seawall; wharf; breakwater
- Digue ou mur de protection; quai; brise-lames
- Road camp; pier or dock
- Rampe de mise à l'eau; poste
- Drydock; slip; crib or abandoned bridge pier; ford
- Cale sèche; cale; caisson ou pier de pont abandonné; gué
- Conduit; lock; spring
- Canalisation; écluse; source
- Reservoir; underground reservoir; fish pond
- Réservoir; réservoir souterrain; viviers dans l'eau
- Dry river bed; sand in water; forshore flats; intermittent lake; slough
- Lit de rivière à sec; sable dans l'eau; estrans; lac intermittent; tourbière
- Rapids; falls
- Rapides; chutes
- Rocky ledge; rocky reef; rocks in water; exposed shipwreck
- Banc rocheux; rochers dans l'eau; épave émerge
- Moss; glacial debris; permanent snow and ice
- Mousse; débris glaciaires; neige et glace permanentes
- Wetlands; marsh; musk; muskeg; marsh in water; string bog
- Terres humides: marais; muskeg; marécage; marais dans l'eau; tourbière étouffée
- Tundra ponds; tundra polygons; peat bog
- Étang de tourbière; polygones de tourbière; tourbière à peat
- Sand; eider; pingo; wooded area
- Sable; esker; pingot; région boisée
- Contour index; intermediate; approximate
- Courbe de niveau: intermédiaire; approximative
- Depression contour; spot elevation; cave
- Courbe de coteurs; point cote; caverne



Produced on December 3, 2010, by the Centre for Topographic Information, Natural Resources Canada. Établi le 3 décembre 2010, par le Centre d'information topographique, Ressources naturelles Canada.

The paper copy of this map meets the print quality standards of Natural Resources Canada when it bears a Certified Map Printer Holographic label.

La copie papier de cette carte respecte les normes de qualité d'impression de Ressources naturelles Canada quand elle porte l'étiquette holographique de l'imprimeur de cartes accrédité.

For corrections, additions or comments concerning the content of this map, please contact Natural Resources Canada at <http://maps.nrcan.gc.ca>.
 Pour toutes corrections, ajouts ou commentaires concernant le contenu de cette carte, veuillez contacter Ressources naturelles Canada par courriel électronique à : cartes.nrcan.gc.ca.
 Visitez notre site Web : <http://cartes.nrcan.gc.ca>

© 2010, Her Majesty the Queen in Right of Canada.
 Cette carte ne doit pas être utilisée pour la navigation aérienne ou maritime.

Map content validity dates

- Road network, Absent
- Hydrographic network, 1958 - 2008
- Vegetation, Absent
- Buildings, Absent
- Boundaries, 2010
- Toponymy, 2004 - 2005

Detailed metadata can be found at: <http://GeoGratis.gc.ca>

Datos de validez del contenido de la carta

- Redeja rutiera, Absente
- Redeja hidrografica, 1958 - 2008
- Vegetacion, Absente
- Edificios, Absente
- Limites, 2010
- Toponimia, 2004 - 2005

Consultez les métadonnées détaillées sur : <http://GeoGratis.gc.ca>

For all corrections, additions or comments concerning the content of this map, please contact Natural Resources Canada at <http://maps.nrcan.gc.ca>.
 Pour toutes corrections, ajouts ou commentaires concernant le contenu de cette carte, veuillez contacter Ressources naturelles Canada par courriel électronique à : cartes.nrcan.gc.ca.
 Visitez notre site Web : <http://cartes.nrcan.gc.ca>

© 2010, Sa Majesté la Reine du chef du Canada.
 Cette carte ne doit pas être utilisée pour la navigation aérienne ou maritime.

INNER BROWNE BAY
Nunavut

Scale 1:50 000 Echelle

1 centimetre on the map represents 500 metres on the ground
 1 centimètre sur la carte représente 500 mètres au sol

Élevations in metres above Mean Sea Level
 Altitudes en mètres au-dessus du niveau moyen de la mer

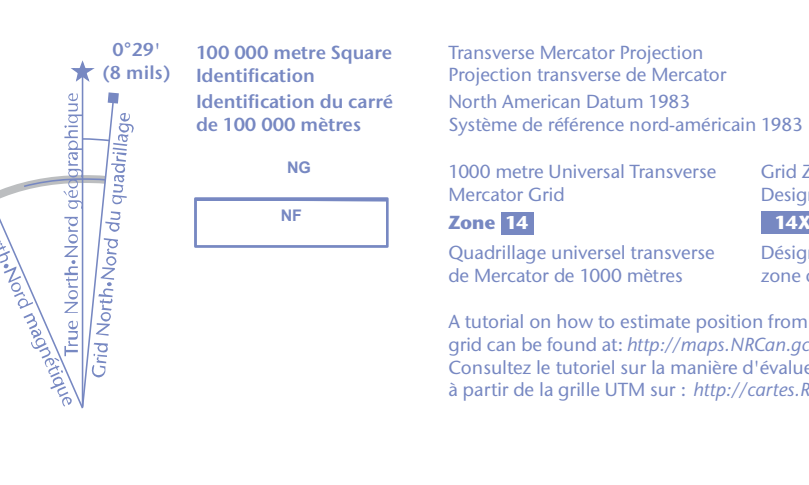
Use diagram only to obtain numeric values
 Approximate Mean Declination: 2010
 for centre of map
 Annual change increasing 7.8"

N'utilisez le diagramme que pour obtenir les valeurs numériques
 Déclinaison moyenne approximative au centre de la carte en 2010
 Variation annuelle croissante 7.8"

For magnetic declination information, visit: <http://maps.nrcan.gc.ca/geomag>
 Pour l'information sur la déclinaison magnétique, visitez : <http://maps.nrcan.gc.ca/geomag>

A subalut on how to estimate position from the UTM grid can be found at: <http://maps.nrcan.gc.ca/topo01>
 Consultez le tutoriel sur la manière d'évaluer la position à partir de la grille UTM sur : <http://cartes.nrcan.gc.ca/topo01>

The magnetic compass may be erratic in this region
 La boussole sera peut-être instable dans cette région



73°15'	68-D/4	68-D/3	68-D/2
73°10'	68-A/13	68-A/14	68-A/15
72°45'	68-A/12	68-A/11	68-A/10
72°15'	100°00'	99°00'	97°00'

68-A/14
SCALE 1:50 000
EDITION 01
INNER BROWNE BAY

Printed map / Carte imprimée
 Cat. no. / No de cat.
 M116-2-008A14-F04
 ISBN 978-0-660-63706-6

Digital map / Carte numérique
 Cat. no. / No de cat.
 M116-2-008A14-F04
 ISBN 978-1-100-51972-2