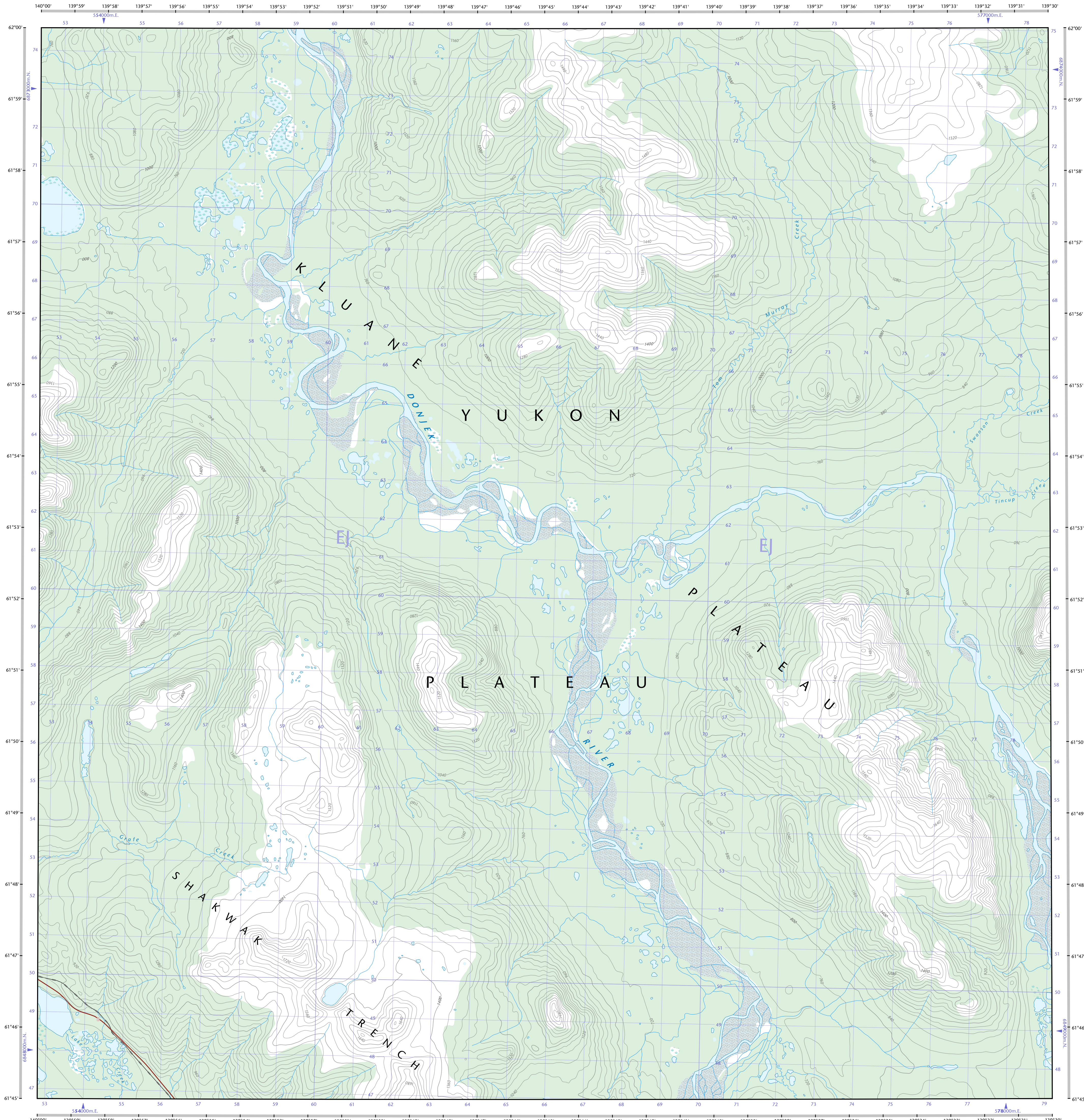
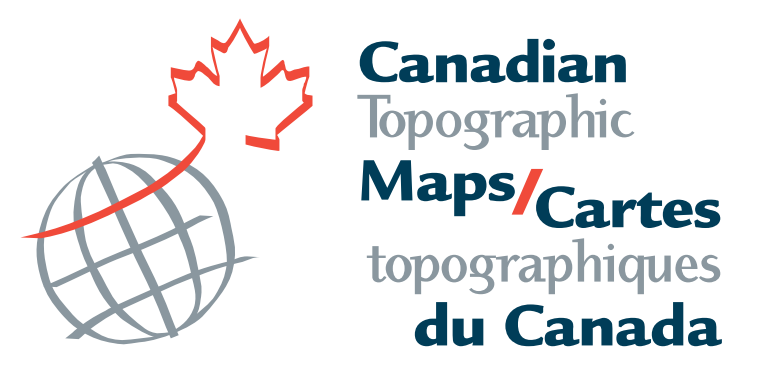
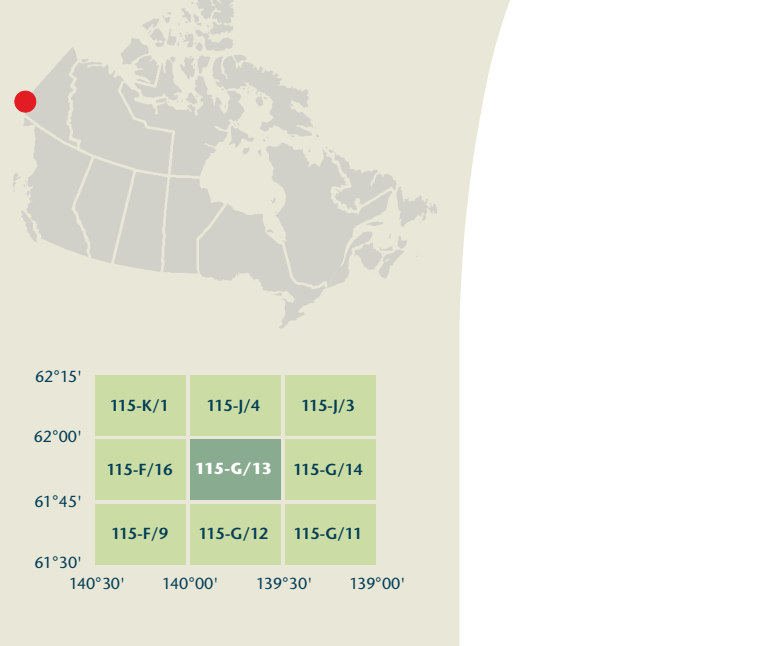


- Road: hard surface, more than 2 lanes, toll gate; service centre
- Road: revêtement dur, plus de 2 voies, poste de péage; centre de service
- Road: hard surface, 2 lanes, less than 2 lanes; snowplough
- Road: revêtement dur, 2 voies, moins de 2 voies; pavalanche
- Road: hard surface, river, canal; bridge or stabilized surface, street
- Road: revêtement dur, rivière; pont de canalisation; de gravier, aggloméré, rue
- Road: loose or stabilized surface, all season, 2 lanes or more, less than 2 lanes
- Road: de gravier, aggloméré, toute saison, 2 voies ou plus, moins de 2 voies
- Road: loose surface, dry weather; vehicle track or winter road; trail; portage
- Road: de gravier, temps sec; chemin de terre ou d'hiver; sentier; portage
- Highway interchange; highway route number; built-up area
- Changier; numéro de route; agglomération
- Railway, single track, railway station; bridge; turntable; multiple tracks
- Chemin de fer, voie unique; gare; pont; plaque tournante; voies multiples
- Railway, abandoned; railway yard
- Chemin de fer, abandonné; gare de triage
- Rapid transit: rail, road, footbridge
- Transport rapide: voie ferrée, route, passerelle
- Caisson; covered bridge; tunnel; bridge; movable bridge
- Chaussée; pont couvert; tunnel; pont; pont mobile
- Boundary: international, boundary monument
- Limite: internationale; repère d'arpentage
- Boundary: Provincial and Territorial
- Limite: Provinciale et territoriale
- Boundary: unsurveyed provincial or territorial; area outline
- Limite: Provinciale ou territoriale non arpentée; surface délimitée
- Boundary: administrative, recreational
- Limite: administrative; récréative
- Boundary: geographic; unsurveyed geographic; small Indian reserve
- Limite: géographique; géographique non arpentée; petite réserve indienne
- Wall; fence
- Mur/clôture
- Power transmission line; multiple lines; submarine cable
- Ligne de transport d'énergie; lignes multiples; câble sous-marin
- Pipeline: oil, natural gas, control valve; multi use; underground
- Pipeline: pétrole; gaz naturel; valve de contrôle; multi-utilisateur; souterrain
- Mine; pit; sand, gravel, clay; quarry
- Mine; banc; sable, gravier, argile; carrière
- Airport/airfield; active, condition unknown; heliport
- Aéroport/aérodrome; actif; condition inconnue; hélipont
- Industrial building; chimney; industrial, flare stack, burner; lumberyard
- Bâtiment industriel; cheminée; industrielle; tourche, brûleur; parc à bois déboités
- Oil tank; water tank
- Réservoir de pétrole; réservoir d'eau
- Ski; gran elevator; clearance tower; satellite tracking station
- Ski; élévateur à grains; tour de déchargement; station de poursuite de satellite
- Electric facility; oil or natural gas facility; wind-operated device
- Installation électrique; installation pétrolière ou gazière; éolienne
- Tower; communication, radio antenna, radio telescope; fire control
- Tour: communication, antenne radar; radiotélescope; feu contrôlé
- Domestic water; liquid waste; industrial solid deposit
- Eau domestique; déchets liquides; dépôt de solide industriel
- Sportsplex; arena; community centre
- Centre sportif; arène; centre communautaire
- Lookout; historic site; zoo
- Béotage; lieu historique; zoo
- Golf course; campground; ruins
- Terrain de golf; terrain de camping; ruines
- Ski lift; sports track
- Remonte-pente; piste de course
- Building(s); building(s), religious, educational, cabin
- Bâtiment(s); bâtiment(s); religieux; d'enseignement; cabine
- Hospital; medical centre; senior citizens home; lodging
- Hôpital; centre médical; résidence pour personnes âgées; gîte
- City hall; Parliament Building; municipal hall
- Hôtel de ville; édifice du Parlement; salle municipale
- Customs post; ranger warden station; cemetery
- Poste de douane; poste de garde-forestier (poste de garde de parc); cimetière
- Court house; penal institution
- Palais de justice; établissement pénitentiaire
- Fire station; police station; armory
- Caserne de pompier; poste de police; magasin militaire
- Waterbody/shoreline; water course; disappearing stream
- Plan d'eau/lac; cours d'eau ou rivière; cours d'eau disparu
- Navigation light; ferry; cable or abandoned bridge post
- Feu de navigation; traversier; calson ou pilier de pont abandonné
- Coast guard station; seaplane base; active, condition unknown/marina
- Station de la garde côtière; hydravion; actif; condition inconnue; marina
- Fish ladder; dam; small, large, ramping road
- Échelle à poissons; barrage; petit; grand; portant une rampe
- Dyke/weir/dam; boat ramp; wharf; pier or dock; boat; breakwater
- Digue/mur de protection; rampe de chargement; quai; jetée; pont; brise-lames
- Slip; drydock; ford; small islands; navigational beacon
- Calée; cale sèche; gué; îlots; balise de navigation
- Navigable canal; lock; dike, conduit, irrigation canal; spring
- Canal navigable; écluse; fossé; canalisation; canal d'irrigation; source
- Reservoir; underground reservoir; fish pond
- Réservoir; réservoir souterrain; viviers dans l'eau
- Alluvium; dry river bed; sand in water; forshore flats
- Alluvion; lit de rivière à sec; sable dans l'eau; estrans
- Rapids; falls (height)
- Rapides; chutes (hauteur)
- Rocky ledge; wet rocks in water; exposed diplock
- Banc rocheux; rochers dans l'eau; éperon émerge
- Moraine; glacial debris; permanent snow and ice
- Moraine; débris glaciaires; neige et glace permanentes
- Marsh; swamp; marsh in water; string bog
- Marais; marécage; marais dans l'eau; tourbière réticulée
- Tundra ponds; tundra polygons; peat bog
- Étang de tourbière; polygones de tourbière; tourbière à peat
- Sand; silt; pingo; wooded area
- Sable; limon; pingo; région boisée
- Contour; index; intermediate; approximate
- Coubes de niveau: maillères; intermédiaire; approximative
- Depression contour; spot elevation; cave
- Coubes de crevasses; point cote; caverne



TOM MURRAY CREEK

Yukon



Natural Resources Canada / Ressources naturelles Canada

Produced on May 26, 2010, by the Centre for Topographic Information, Natural Resources Canada. Établi le 26 mai 2010, par le Centre d'information topographique, Ressources naturelles Canada.

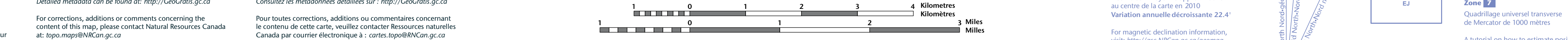
The paper copy of this map meets the print quality standards of Natural Resources Canada when it bears a Certified Map Printer holographic label.

La copie papier de cette carte respecte les normes de qualité d'impression de Ressources naturelles Canada quand elle porte l'étiquette holographique de l'imprimeur de cartes accrédité.



TOM MURRAY CREEK

Yukon



Map content validity dates: Road network, 2007; Hydrographic network, 1956-2007; Vegetation, 1981; Buildings, Absent; Lintels, Absent; Toponymy, 2004-2005.

Dates de validité du contenu de la carte: Réseau routier, 2007; Réseau hydrographique, 1956-2007; Végétation, 1981; Bâtiements, Absent; Lintels, Absent; Toponymie, 2004-2005.

Detailed metadata can be found at: <http://GeoGratis.gc.ca>

Consultez les métadonnées détaillées sur: <http://GeoGratis.gc.ca>

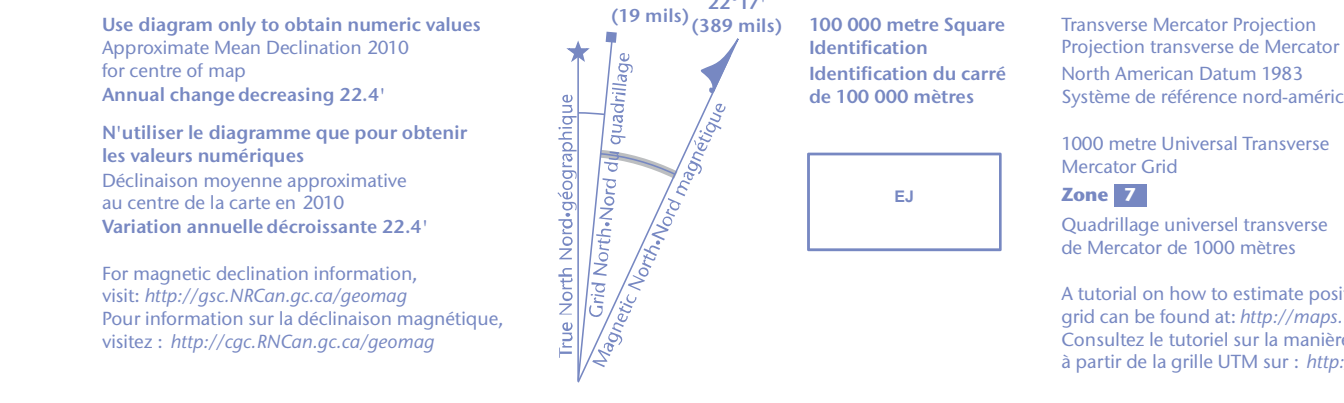
For corrections, additions or comments concerning the content of this map, please contact Natural Resources Canada at: <http://maps@NRCan.gc.ca>

Pour toutes corrections, additions ou commentaires concernant le contenu de cette carte, veuillez contacter Ressources naturelles Canada par courriel électronique à: cartes@NRCan.gc.ca

Visitez notre site Web: <http://cartes.NRCan.gc.ca>

© 2010, Her Majesty the Queen in Right of Canada.

Cette carte ne doit pas être utilisée pour la navigation aérienne ou maritime.



62°15'	115-K/1	115-J/4	115-I/3
62°00'	115-H/6	115-G/13	115-G/14
61°45'	115-F/9	115-G/12	115-G/11
61°30'	140°30'	140°00'	139°30'

Printed map / Carte imprimée
Cat. no. / No de cat.
M116-2/115G13
ISBN 978-0-662-41072-2

Digital map / Carte numérique
Cat. no. / No de cat.
M116-2/115G13 PDF
ISBN 978-0-662-60341-4