



Des milieux de travail équitables, sécuritaires et productifs

Programme du travail

# Bulletin du travail

16 janvier 2012

Also available in English

Le *Bulletin du travail* est un bimensuel produit par le **Programme du travail**. Le bulletin fournit des renseignements pertinents sur les données salariales issues des conventions collectives au Canada ainsi que des mises à jour sur les enjeux des relations industrielles.

## Dans ce numéro

	<i>Page</i>
Les rajustements salariaux de <b>novembre 2011</b> .....	1
Principaux arrêts de travail .....	12
À paraître dans le prochain numéro .....	12
Pour plus d'information .....	13
Liste de distribution – ajouter ou retirer mon nom .....	13

## Profil du monde syndical canadien

### Les rajustements salariaux de novembre 2011

En novembre 2011, les rajustements salariaux moyens s'établissent à 1,7 % au Canada, selon les données du Programme du travail qui a analysé 17 conventions collectives\* visant 27 300 employés. La durée moyenne de ces conventions est de 40,7 mois.

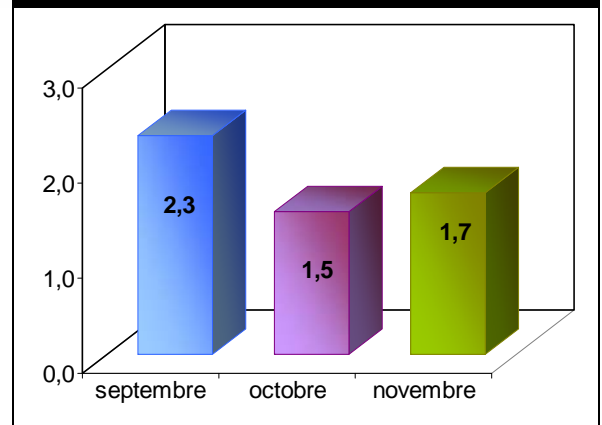
Lors des précédentes négociations, la durée moyenne des conventions était de 40,1 mois et le rajustement salarial s'établissait à 1,8 % en moyenne.

Pour la période visée, le secteur public affiche un rajustement salarial moyen de 1,4 % accordé à 15 470 employés visés par 13 conventions collectives, tandis que le secteur privé enregistre un rajustement de 2,0 % attribué à 11 830 employés visés par quatre conventions collectives.

### Éventail des rajustements salariaux enregistrés en novembre 2011

Les rajustements salariaux vont d'un gel salarial touchant 950 professeurs de l'Université polytechnique de Kwantlen et 630 employés d'entretien de la B.C. Pavilion Corporation (les deux ententes sont conclues dans le secteur public de la Colombie-Britannique) à un rajustement salarial de 2,5 % accordé à 700 employés d'intérieur de la Ville de Gatineau sur une période de sept ans.

Pourcentage des rajustements issus des grands règlements selon le mois



Si on observe les secteurs d'activité, l'administration publique affiche une augmentation salariale moyenne de 2,3 % attribuée à 1 420 employés sur une période de 59,7 mois. Les secteurs de la fabrication et du transport affichent des rajustements de 2,2 % accordés à 9 860 employés. Le secteur de l'éducation, de la santé et des services sociaux a conclu huit conventions visant 11 140 employés, soit la plus grande concentration d'employés pour le mois, qui reçoivent un rajustement salarial moyen de 1,5 % sur une période de trois ans.

Si on examine les sphères de compétence, les rajustements salariaux moyens se situent entre 1,0 % en Nouvelle-Écosse et 2,3 % au Québec. Les provinces les plus représentatives sont le Manitoba où 5 920 employés obtiennent un rajustement salarial moyen de 1,5 % sur une période de quatre ans, et la Colombie-Britannique où 5 800 employés reçoivent un rajustement de 1,2 % en moyenne sur une période de 31,4 mois. Dans la sphère de compétence fédérale, Air Canada a conclu une convention de quatre ans visant 6 800 agents de bord qui obtiennent un rajustement annuel moyen de 2,2 % et constituent la plus grande unité de négociation ce mois-ci.

En novembre, le rajustement salarial annuel se situait à 1,7 %, inférieur à l'indice des prix à la consommation de 2,9 %.

*\*Note : Les données présentées dans ce rapport proviennent des principales conventions collectives visant 500 employés ou plus au Canada.*

### Moyennes annuelles des rajustements salariaux en pourcentage selon le mois

	2011		
	septembre	octobre	novembre
<b>Tous les secteurs</b>			
Secteur public	2,4	1,2	1,4
Secteur privé	2,1	2,5	2,0
<b>Tous les secteurs d'activité et sphères de compétence</b>			
Rajustements annuels moyens	2,3	1,5	1,7
Sans indemnité de vie chère	2,3	1,4	1,7
Avec indemnité de vie chère	3,3	3,0	-
<b>Moyenne annuelle de 1<sup>re</sup> année</b>			
Sans indemnité de vie chère	2,0	1,0	1,4
Avec indemnité de vie chère	1,8	3,0	-

	2011		
	septembre	octobre	novembre
<b>Secteurs d'activité</b>			
Industries primaires	-	4,0	-
Services publics	2,0	3,1	1,8
Construction	-	3,2	-
Fabrication	3,3	1,0	2,2
Commerce de gros et de détail	2,4	-	-
Transport	0,4	2,0	2,2
Information et culture	-	1,4	-
Finance et services professionnels	1,7	2,2	0,0
Éducation, santé et services sociaux	2,7	1,1	1,3
Loisirs et hôtellerie	1,3	-	1,5
Administration publique	2,0	1,2	2,3
<b>Sphères de compétence</b>			
Île-du-Prince-Édouard	1,5	2,0	-
Nouvelle-Écosse	-	1,8	1,0
Nouveau-Brunswick	-	1,0	-
Québec	2,8	1,9	2,3
Ontario	1,8	1,6	1,8
Manitoba	3,3	2,2	1,5
Saskatchewan	3,0	3,0	1,8
Alberta	-	2,0	-
Colombie-Britannique	0,0	0,3	1,2
<i>Code canadien du travail, partie I</i>	2,2	1,7	2,2
Sphère de compétence fédérale	2,2	1,7	2,2

**Moyennes annuelles des rajustements salariaux en pourcentage selon le trimestre**

	2010	2011		
	4 <sup>e</sup>	1 <sup>er</sup>	2 <sup>e</sup>	3 <sup>e</sup>
<b>Tous les secteurs</b>				
Secteur public	1,5	1,2	1,9	2,1
Secteur privé	1,2	2,2	2,1	1,9
<b>Tous les secteurs d'activité et sphères de compétence</b>				
Rajustements annuels moyens	1,4	1,4	2,0	2,0
Sans indemnité de vie chère	1,4	1,3	1,9	2,0
Avec indemnité de vie chère	1,6	3,0	2,1	2,1
<b>Moyenne annuelle de 1<sup>re</sup> année</b>				
Sans indemnité de vie chère	1,2	0,9	1,2	1,6
Avec indemnité de vie chère	0,3	2,9	0,6	0,6
<b>Secteurs d'activité</b>				
Industries primaires	3,7	-	3,9	-
Services publics	2,0	3,0	3,0	2,1
Construction	2,4	-	1,9	2,0
Fabrication	1,5	1,1	1,5	2,4
Commerce de gros et de détail	0,7	0,6	2,5	1,6
Transport	2,1	2,5	2,5	1,3
Information et culture	0,6	-	2,0	1,9
Finance et services professionnels	-	2,7	1,8	2,1
Éducation, santé et services sociaux	1,4	1,0	1,8	2,3
Loisirs et hôtellerie	2,2	2,0	1,6	1,3
Administration publique	1,6	1,7	2,0	2,1

	2010	2011		
	4 <sup>e</sup>	1 <sup>er</sup>	2 <sup>e</sup>	3 <sup>e</sup>
<b>Sphères de compétence</b>				
Île-du-Prince-Édouard	3,4	2,0	2,5	1,5
Nouvelle-Écosse	-	1,6	1,0	1,0
Nouveau-Brunswick	1,8	1,5	0,0	-
Québec	1,2	1,2	2,2	2,7
Ontario	1,3	2,4	1,4	1,6
Manitoba	1,4	1,4	1,9	2,0
Saskatchewan	2,4	-	2,6	2,7
Alberta	2,0	1,1	2,6	2,5
Colombie-Britannique	1,5	0,2	1,2	0,6
Tous les territoires	-	2,7	-	-
<i>Loi sur les relations de travail dans la fonction publique</i>	1,7	1,5	-	-
<i>Code canadien du travail, partie I</i>	2,1	2,6	2,0	2,0
Sphère de compétence fédérale	1,7	2,0	2,0	2,0

**Moyennes annuelles des rajustements salariaux en pourcentage selon l'année**

	2008	2009	2010	2011
<b>Tous les secteurs</b>				
Secteur public	3,5	2,5	1,6	1,6
Secteur privé	2,5	1,8	2,1	2,1
<b>Tous les secteurs d'activité et sphères de compétence</b>				
Rajustements annuels moyens	3,2	2,4	1,8	1,8
Sans indemnité de vie chère	3,4	2,4	1,8	1,7
Avec indemnité de vie chère	1,7	2,3	1,9	2,2
<b>Moyenne annuelle de 1<sup>re</sup> année</b>				
Sans indemnité de vie chère	3,8	2,6	1,8	1,3
Avec indemnité de vie chère	1,9	1,9	1,3	0,9

	2008	2009	2010	2011
<b>Secteurs d'activité</b>				
Industries primaires	4,3	2,5	3,3	3,9
Services publics	2,3	3,0	1,4	2,8
Construction	5,4	3,4	2,4	2,1
Fabrication	1,2	1,7	1,5	1,8
Commerce de gros et de détail	2,8	1,8	1,1	2,0
Transport	3,1	1,1	2,2	2,1
Information et culture	2,0	2,0	0,8	1,9
Finance et services professionnels	2,8	2,5	3,2	2,0
Éducation, santé et services sociaux	3,8	3,0	1,6	1,5
Loisirs et hôtellerie	1,9	2,0	2,2	1,6
Administration publique	2,7	2,1	1,5	1,9
<b>Sphères de compétence</b>				
Terre-Neuve-et-Labrador	5,0	5,0	1,7	-
Île-du-Prince-Édouard	3,0	3,6	2,7	2,0
Nouvelle-Écosse	4,1	2,9	1,5	1,4
Nouveau-Brunswick	3,7	6,0	2,1	1,1
Québec	2,4	2,2	1,5	1,7
Ontario	2,6	2,4	2,0	1,6
Manitoba	3,4	2,9	2,1	1,7
Saskatchewan	5,1	5,0	2,4	2,7
Alberta	4,8	4,4	3,5	2,4
Colombie-Britannique	2,5	2,8	0,2	0,5
Tous les territoires	4,4	2,4	2,2	2,7
<i>Loi sur les relations de travail dans la fonction publique</i>	2,9	1,7	1,7	1,5
<i>Code canadien du travail, partie I</i>	2,9	1,3	1,9	2,1
Sphère de compétence fédérale	2,9	1,6	1,7	2,0

Légende : Le symbole - indique une donnée manquante

*Note : Les données pour 2011 englobent les mois de janvier à novembre.*

## Moyennes annuelles des rajustements salariaux en pourcentage selon les secteurs public et privé, données chronologiques depuis 2001

Année	Secteur public	Secteur privé	Les deux secteurs
2001	3,4	3,0	3,3
2002	2,9	2,6	2,8
2003	2,9	1,2	2,5
2004	1,4	2,3	1,8
2005	2,3	2,5	2,3
2006	2,6	2,3	2,5
2007	3,4	3,3	3,3
2008	3,5	2,5	3,2
2009	2,5	1,8	2,4
2010	1,6	2,1	1,8
2011	1,6	2,1	1,8

*Note : Les données pour 2011 englobent les mois de janvier à novembre.*

Les grands règlements salariaux visent les unités de négociation de 500 employés ou plus. Pour de plus amples renseignements, veuillez consulter les [Notes techniques \(PDF, 200 Ko\)](#).

Source : Direction de la politique stratégique, de l'analyse et de l'information sur les milieux de travail, Programme du travail, Ressources humaines et Développement des compétences Canada.

### **AUTRES TABLEAUX DÉTAILLÉS**

Des [tableaux plus détaillés \(PDF, 179 Ko\)](#) indiquent le nombre de conventions, le nombre d'employés et la durée selon le mois, le trimestre et l'année pour les secteurs public et privé, les sphères de compétence et les secteurs d'activité.

## Les principales ententes conclues en novembre 2011

Employeur, emplacement, syndicat, unité de négociation	Nombre d'employés	Rajust. annuel moyen en %	Durée (mois)	Date d'expiration
<b>Services publics</b>				
SaskPower à l'échelle de la province de la Saskatchewan Syndicat canadien des communications, de l'énergie et du papier (CTC) employés de bureau; employés des services techniques	750	1,8	36,0	31 déc 2012
<b>1 convention</b>	<b>750</b>	<b>1,8</b>	<b>36,0</b>	
<b>Fabrication</b>				
Maple Leaf Consumer Foods Inc. Winnipeg (Manitoba) Travailleurs et travailleuses unis de l'alimentation et du commerce du Canada (CtW/CTC) employés d'usine et préposés à l'entretien	850	2,3	48,0	31 déc 2015
Domtar Windsor (Québec) Fédération de l'industrie manufacturière (CSN) employés de production	680	2,0	48,0	01 mai 2014
<b>2 conventions</b>	<b>1 530</b>	<b>2,2</b>	<b>48,0</b>	
<b>Transport</b>				
Air Canada à l'échelle du réseau, Multiprovince Syndicat canadien de la fonction publique (CTC) agents de bord	6 800	2,2	48,0	31 mar 2015
GO Transit Toronto (Ontario) Syndicat uni du transport (FAT-COI/CTC) chauffeurs d'autobus; employés de bureau; employés des services et préposés à l'entretien	1 530	2,1	35,9	01 jun 2014
<b>2 conventions</b>	<b>8 330</b>	<b>2,2</b>	<b>45,8</b>	



Employeur, emplacement, syndicat, unité de négociation	Nombre d'employés	Rajust. annuel moyen en %	Durée (mois)	Date d'expiration
<b>Finance et services professionnels</b>				
B.C. Pavilion Corporation Vancouver (Colombie-Britannique) Syndicat des fonctionnaires provinciaux et de service de la Colombie-Britannique (CTC) employés des services et préposés à l'entretien	630	0,0	12,0	31 mai 2012
<b>1 convention</b>	<b>630</b>	<b>0,0</b>	<b>12,0</b>	
<b>Éducation, santé et services sociaux</b>				
Offices régionaux de la santé du Manitoba à l'échelle de la province du Manitoba Association des professionnels de la santé du Manitoba (Syndicat indépendant national) employés professionnels des soins de santé; employés des services techniques	3 560	1,4	48,0	31 mar 2014
Régie régionale de la santé Capital Halifax et les environs (Nouvelle-Écosse) Syndicat de la fonction publique et des employés généraux de la Nouvelle-Écosse (CTC) employés de bureau	1 560	1,0	24,0	31 oct 2011
Office régional de la santé de Winnipeg Winnipeg (Manitoba) Syndicat des employés de la fonction publique et des employés généraux du Manitoba (CTC) employés de bureau; infirmières; employés professionnels des soins de santé et de bien-être	1 510	1,4	48,0	31 mar 2014
Régie régionale de la santé Capital Halifax et les environs (Nouvelle-Écosse) Syndicat de la fonction publique et des employés généraux de la Nouvelle-Écosse (CTC) employés de soutien	1 270	1,0	24,0	31 oct 2011

<b>Employeur, emplacement, syndicat, unité de négociation</b>	<b>Nombre d'employés</b>	<b>Rajust. annuel moyen en %</b>	<b>Durée (mois)</b>	<b>Date d'expiration</b>
<b>Éducation, santé et services sociaux (suite)</b>				
Université de Windsor Windsor (Ontario) Faculty Association of the University of Windsor (Syndicat indépendant local) professeurs; bibliothécaires	950	1,5	36,0	30 jun 2014
Université polytechnique de Kwantlen Surrey (Colombie-Britannique) Federation of Post-Secondary Educators of BC (CTC) professeurs	950	0,0	24,0	31 mar 2012
Université McGill Montréal (Québec) Fédération nationale des enseignantes et des enseignants du Québec (CSN) auxiliaires à l'enseignement	800	2,4	36,0	30 jun 2014
Revera Long Term Care Inc. Sarnia et autres centres (Ontario) Christian Labour Association of Canada (Syndicat indépendant national) employés des services de santé	540	1,7	28,0	31 jul 2012
<b>8 conventions</b>	<b>11 140</b>	<b>1,3</b>	<b>37,0</b>	
<b>Loisirs et hôtellerie</b>				
Pacific National Exhibition Vancouver (Colombie-Britannique) Syndicat canadien de la fonction publique (CTC) employés des services et préposés à l'entretien; employés de bureau	3 500	1,5	36,0	31 déc 2013
<b>1 convention</b>	<b>3 500</b>	<b>1,5</b>	<b>36,0</b>	

Employeur, emplacement, syndicat, unité de négociation	Nombre d'employés	Rajust. annuel moyen en %	Durée (mois)	Date d'expiration
<b>Administration publique</b>				
Ville de Victoria Victoria (Colombie-Britannique) Syndicat canadien de la fonction publique (CTC) employés d'intérieur et d'extérieur	720	2,0	36,0	31 déc 2013
Ville de Gatineau Gatineau (Québec) Fédération des employées et employés de services publics inc. (CSN) employés d'intérieur	700	2,5	84,0	31 déc 2014
<b>2 conventions</b>	<b>1 420</b>	<b>2,3</b>	<b>59,7</b>	
<b>Total</b>				
<b>0 convention avec indemnité de vie chère</b>	<b>0</b>	<b>0,0</b>	<b>0,0</b>	
<b>17 conventions sans indemnité de vie chère</b>	<b>27 300</b>	<b>1,7</b>	<b>40,7</b>	
<b>17 conventions au total</b>	<b>27 300</b>	<b>1,7</b>	<b>40,7</b>	

#### \* Indemnité de vie chère

Les grands règlements salariaux visent les unités de négociation de 500 employés ou plus. Pour de plus amples renseignements, veuillez consulter les [Notes techniques \(PDF, 200 Ko\)](#).

Source : Direction de la politique stratégique, de l'analyse et de l'information sur les milieux de travail, Programme du travail, Ressources humaines et Développement des compétences Canada.

## Principaux arrêts de travail

impliquant 500 employés ou plus du 22 décembre 2011 au 12 janvier 2012

Des mises à jour du [Rapport hebdomadaire](#) et de la [Liste complète](#) sont disponibles sur Internet.

Employeur, emplacement, syndicat et employés	Litige(s)	Début	Fin
Electro-motive Canada Co. London (Ontario) Syndicat national de l'automobile, de l'aérospatiale, du transport et des autres travailleurs et travailleuses du Canada 600 employés (employés d'usine et préposés à l'entretien)	Salaires, avantages sociaux	Lock-out (01 janvier 2012)	
Rio Tinto Alcan Alma (Québec) Syndicat international des travailleurs unis de la métallurgie, du papier et de la foresterie, du caoutchouc, de la fabrication, de l'énergie, des services et industries connexes 755 employés (employés de production et préposés à l'entretien)	Sous-traitance	Lock-out (01 janvier 2012)	

## À paraître dans le prochain numéro

- Liste des conventions collectives récemment conclus
- Négociations clés – mise à jour
- Principaux arrêts de travail – mise à jour
- Liste des expirations de conventions collectives pour 2012
- Liste des réouvertures de conventions collectives pour 2012
- Pratiques innovatrices en milieu de travail – **quatrième trimestre 2011**

## Pour plus d'information

Le *Bulletin du travail* vous tient au courant des développements continus concernant les relations de travail et la négociation collective au Canada grâce à des renseignements personnalisés et d'actualité. Les sujets suivants sont traités :

- Données sur les négociations salariales
- avantages sociaux
- conditions de travail
- arrêts de travail
- organisations de travailleurs et travailleuses
- effectifs syndicaux
- pratiques innovatrices en milieux de travail.

Pour plus d'information ainsi que la liste complète des produits et services, visitez [Analyse et information sur les négociations collectives](#) ou veuillez communiquer auprès de la ligne d'information de la Division de l'information sur les milieux de travail au : 1-877-259-8828 (numéro sans frais) ou 819-997-3117 (Région d'Ottawa-Gatineau).

## Liste de distribution – ajouter ou retirer mon nom

Le *Bulletin du travail* fournit des renseignements pertinents sur des sujets variés. Pour recevoir le *Bulletin du travail*, veuillez ajouter votre nom à la liste de distribution en utilisant le lien ci-dessous.

Je désire [M'INSCRIRE](#) sur la liste de distribution.

Je désire [RETIRER](#) mon nom de la liste de distribution.

[RESPECT DE LA VIE PRIVÉE](#)