



Des milieux de travail équitables, sécuritaires et productifs

Programme du travail

Bulletin du travail

15 mars 2012

Also available in English

Le *Bulletin du travail* est un bimensuel produit par le **Programme du travail**. Le bulletin fournit des renseignements pertinents sur les données salariales issues des conventions collectives au Canada ainsi que des mises à jour sur les enjeux des relations industrielles.

Dans ce numéro

	<i>Page</i>
Profil du monde syndical canadien, janvier 2012	1
Principaux arrêts de travail	10
À paraître dans le prochain numéro	10
Pour plus d'information	11
Liste de distribution – ajouter ou retirer mon nom	11

Profil du monde syndical canadien, janvier 2012

Rajustements salariaux

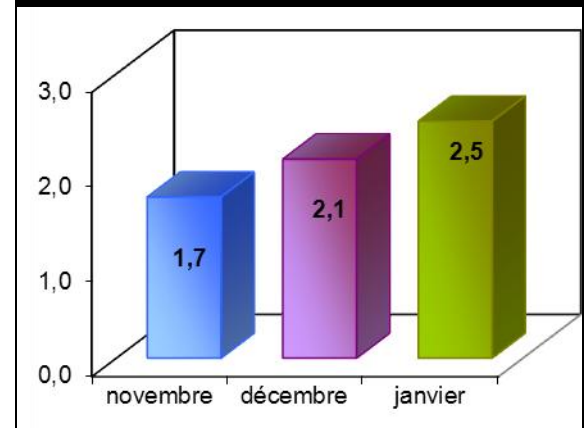
Les principales¹ conventions collectives conclues en janvier 2012 ont donné lieu à des rajustements salariaux de 2,5 % par année pour une durée moyenne de 52,2 mois. La moyenne des rajustements salariaux est supérieure à celle de 2,1 % enregistrée le mois précédent. Les activités de négociation ont été plutôt faibles ce mois-ci; les résultats de janvier 2012 sont basés sur seulement neuf principales conventions visant 8 570 employés.

Lors des précédentes négociations, les mêmes parties ont négocié des conventions d'une durée moyenne de 29,8 mois, et des rajustements salariaux de 3,5 % en moyenne.

En janvier 2012, les rajustements salariaux étaient identique au taux d'inflation (2,5 %).

Dans le secteur public, 4 990 employés visés par cinq conventions ont obtenu des rajustements salariaux de 2,2 % en moyenne. Les rajustements salariaux se situaient entre 1,8 % dans le cadre de deux conventions signées par la Saskatchewan Institute of Applied Science and Technology, et un taux de 2,8 % accordé par une seule entente de la ville d'Edmonton (employés d'extérieur).

Pourcentage des rajustements issus des grands règlements selon le mois



Dans le secteur privé, 3 580 employés visés par quatre conventions ont reçu des augmentations salariales de 2,9 % en moyenne. Trois de ces quatre conventions ont donné lieu à des augmentations de 3,0 % ou plus (Prairie Mines & Royalty Ltd. à 3,4 %, et la Compagnie des chemins de fer nationaux du Canada et NAV CANADA, tous deux à 3,0 %); la quatrième convention du secteur privé, celle du Canadian Niagara Hotels Inc., a donné lieu à un rajustement de 1,7 %.

Dans la sphère de compétence fédérale, deux conventions ont donné lieu à des rajustements de 3,0 % en moyenne (la Compagnie des chemins de fer nationaux du Canada et NAV CANADA).

Note : (1) Les données présentées dans ce rapport proviennent des principales conventions collectives visant 500 employés ou plus au Canada.

Moyennes annuelles des rajustements salariaux en pourcentage selon le mois

	2011		2012
	novembre	décembre	janvier
Tous les secteurs			
Secteur public	1,5	2,2	2,2
Secteur privé	2,0	1,8	2,9
Tous les secteurs d'activité et sphères de compétence			
Rajustements annuels moyens	1,7	2,1	2,5
Sans indemnité de vie chère	1,7	2,0	2,5
Avec indemnité de vie chère	-	2,3	-
Moyenne annuelle de 1 ^{re} année	1,5	2,0	2,2
Sans indemnité de vie chère	1,5	1,9	2,2
Avec indemnité de vie chère	-	2,9	-
Secteurs d'activité			
Industries primaires	-	2,1	3,4
Services publics	1,8	-	-
Fabrication	2,2	3,6	-
Commerce de gros et de détail	-	1,3	-
Transport	2,2	3,0	3,0
Information et culture	-	2,8	-
Finance et services professionnels	1,3	-	-
Éducation, santé et services sociaux	1,4	2,0	1,9
Loisirs et hôtellerie	1,5	-	1,7
Administration publique	2,3	1,5	2,6

	2011		2012
	novembre	décembre	janvier
Sphères de compétence			
Nouvelle-Écosse	1,0	-	-
Québec	2,4	2,1	-
Ontario	1,8	1,3	2,0
Manitoba	1,5	1,8	-
Saskatchewan	1,8	3,6	1,8
Alberta	-	2,2	3,0
Colombie-Britannique	1,2	2,0	2,0
<i>Loi sur les relations de travail dans la fonction publique</i>	-	1,7	-
<i>Code canadien du travail, partie I</i>	2,2	3,2	3,0
Sphère de compétence fédérale	2,2	2,8	3,0

Moyennes annuelles des rajustements salariaux en pourcentage selon le trimestre

	2011			
	1 ^{er}	2 ^e	3 ^e	4 ^e
Tous les secteurs				
Secteur public	1,2	1,9	2,1	1,5
Secteur privé	2,2	2,2	2,0	2,1
Tous les secteurs d'activité et sphères de compétence				
Rajustements annuels moyens	1,4	2,0	2,0	1,7
Sans indemnité de vie chère	1,3	1,9	2,0	1,6
Avec indemnité de vie chère	3,0	2,2	2,2	2,6
Moyenne annuelle de 1 ^{re} année	0,9	1,2	1,6	1,5
Sans indemnité de vie chère	0,8	1,4	1,7	1,4
Avec indemnité de vie chère	2,9	0,6	0,6	3,0

	2011			
	1 ^{er}	2 ^e	3 ^e	4 ^e
Secteurs d'activité				
Industries primaires	-	3,9	-	2,4
Services publics	3,0	3,0	1,8	2,5
Construction	-	2,1	2,1	3,2
Fabrication	1,1	1,5	2,4	2,3
Commerce de gros et de détail	0,6	2,5	1,6	1,3
Transport	2,5	2,5	1,3	2,6
Information et culture	-	2,0	1,9	1,8
Finance et services professionnels	2,7	1,8	2,1	2,1
Éducation, santé et services sociaux	1,0	1,8	2,3	1,3
Loisirs et hôtellerie	2,0	1,6	1,3	1,5
Administration publique	1,7	2,0	2,1	1,5
Sphères de compétence				
Île-du-Prince-Édouard	2,0	2,5	1,5	2,0
Nouvelle-Écosse	1,6	1,0	1,0	1,6
Nouveau-Brunswick	1,5	0,0	0,7	1,0
Québec	1,2	2,2	2,7	2,1
Ontario	2,4	1,4	1,6	1,5
Manitoba	1,4	1,9	2,0	1,7
Saskatchewan	-	2,6	2,7	2,9
Alberta	1,1	2,6	2,6	2,1
Colombie-Britannique	0,2	1,2	0,6	0,5
Tous les territoires	2,7	-	-	-
<i>Loi sur les relations de travail dans la fonction publique</i>	1,5	-	-	1,7
<i>Code canadien du travail, partie I</i>	2,6	2,0	2,0	2,6
Sphère de compétence fédérale	2,0	2,0	2,0	2,4

Moyennes annuelles des rajustements salariaux en pourcentage selon l'année

	2009	2010	2011	2012
Tous les secteurs				
Secteur public	2,5	1,6	1,7	2,2
Secteur privé	1,8	2,1	2,1	2,9
Tous les secteurs d'activité et sphères de compétence				
Rajustements annuels moyens	2,4	1,8	1,8	2,5
Sans indemnité de vie chère	2,4	1,8	1,7	2,5
Avec indemnité de vie chère	2,3	1,9	2,3	-
Moyenne annuelle de 1 ^{re} année	2,5	1,8	1,3	2,2
Sans indemnité de vie chère	2,6	1,8	1,3	2,2
Avec indemnité de vie chère	1,9	1,3	1,1	-
Secteurs d'activité				
Industries primaires	2,5	3,3	2,8	3,4
Services publics	3,0	1,4	2,7	-
Construction	3,4	2,4	2,2	-
Fabrication	1,7	1,5	1,8	-
Commerce de gros et de détail	1,8	1,1	1,8	-
Transport	1,1	2,2	2,3	3,0
Information et culture	2,0	0,8	1,9	-
Finance et services professionnels	2,5	3,2	2,1	-
Éducation, santé et services sociaux	3,0	1,6	1,5	1,9
Loisirs et hôtellerie	2,0	2,2	1,6	1,7
Administration publique	2,1	1,5	1,9	2,6
Sphères de compétence				
Terre-Neuve-et-Labrador	5,0	1,7	-	-
Île-du-Prince-Édouard	3,6	2,7	2,0	-
Nouvelle-Écosse	2,9	1,5	1,4	-

	2009	2010	2011	2012
Sphères de compétence (suite)				
Nouveau-Brunswick	6,0	2,2	1,0	-
Québec	2,2	1,5	1,8	-
Ontario	2,4	2,0	1,6	2,0
Manitoba	2,9	2,1	1,7	-
Saskatchewan	5,0	2,4	2,7	1,8
Alberta	4,4	3,5	2,5	3,0
Colombie-Britannique	2,8	0,2	0,5	2,0
Tous les territoires	2,4	2,2	2,7	-
<i>Loi sur les relations de travail dans la fonction publique</i>	1,7	1,7	1,6	-
<i>Code canadien du travail, partie I</i>	1,3	1,9	2,3	3,0
Sphère de compétence fédérale	1,6	1,7	2,2	3,0

Légende : Le symbole - indique une donnée manquante.

Note : Les données pour 2012 englobent le mois de janvier.

Moyennes annuelles des rajustements salariaux en pourcentage selon les secteurs public et privé, données chronologiques depuis 2002

Année	Secteur public	Secteur privé	Les deux secteurs
2002	2,9	2,6	2,8
2003	2,9	1,2	2,5
2004	1,4	2,3	1,8
2005	2,3	2,5	2,3
2006	2,6	2,3	2,5
2007	3,4	3,3	3,3
2008	3,5	2,5	3,2
2009	2,5	1,8	2,4
2010	1,6	2,1	1,8
2011	1,7	2,1	1,8
2012	2,2	2,9	2,5

Note : Les données pour 2012 englobent le mois de janvier.

Les grands règlements salariaux visent les unités de négociation de 500 employés ou plus. Pour de plus amples renseignements, veuillez consulter les [Notes techniques \(PDF, 200 Ko\)](#).

Source : Direction de la politique stratégique, de l'analyse et de l'information sur les milieux de travail, Programme du travail, Ressources humaines et Développement des compétences Canada.

AUTRES TABLEAUX DÉTAILLÉS

Des [tableaux plus détaillés \(PDF, 186 Ko\)](#) indiquent le nombre de conventions, le nombre d'employés et la durée selon le mois, le trimestre et l'année pour les secteurs public et privé, les sphères de compétence et les secteurs d'activité.

Les principales ententes conclues en janvier 2012

Employeur, emplacement, syndicat, affiliation et unité de négociation	Nombre d'employés	Rajust. annuel moyen en %	Durée (mois)	Date d'expiration
Industries primaires				
Prairie Mines & Royalty Ltd., Highvale Mine Wabamun et Sundance (Alberta) Syndicat international des travailleurs unis de la métallurgie, du papier et de la foresterie, du caoutchouc, de la fabrication, de l'énergie, des services et industries connexes (FAT-COI/CTC) mineurs	530	3,4	24,0	31 mars 2013
1 convention	530	3,4	24,0	
Transport				
Compagnie des chemins de fer nationaux du Canada à l'échelle du réseau Teamsters Canada (CtW/CTC) ingénieurs de locomotives; agents des trains	1 800	3,0	36,0	31 déc. 2014
NAV CANADA à l'échelle du Canada Syndicat national de l'automobile, de l'aérospatiale, du transport et des autres travailleurs et travailleuses du Canada (CTC) spécialistes de l'information de vol	750	3,0	24,0	30 avril 2013
2 conventions	2 550	3,0	32,5	
Éducation, santé et services sociaux				
Saskatchewan Institute of Applied Science and Technology à l'échelle de la province de la Saskatchewan Syndicat de la Fonction publique et des employés généraux de la Saskatchewan (CTC) professeurs; bibliothécaires	1 100	1,8	36,0	30 juin 2012
Board of Governors of Ryerson University Toronto (Ontario) Ryerson Faculty Association (Syndicat indépendant local) professeurs; bibliothécaires	900	2,1	48,0	30 juin 2015

Employeur, emplacement, syndicat, affiliation et unité de négociation	Nombre d'employés	Rajust. annuel moyen en %	Durée (mois)	Date d'expiration
Éducation, santé et services sociaux (suite)				
Saskatchewan Institute of Applied Science and Technology à l'échelle de la province de la Saskatchewan Syndicat de la Fonction publique et des employés généraux de la Saskatchewan (CTC) employés des services administratifs	550	1,8	36,0	30 juin 2012
3 conventions	2 550	1,9	40,2	
Loisirs et hôtellerie				
Canadian Niagara Hotels Inc. Niagara Falls (Ontario) UNITE HERE Canada (FAT-COI/CTC) employés d'hôtel	500	1,7	36,0	5 janv. 2015
1 convention	500	1,7	36,0	
Administration publique				
Ville d'Edmonton Edmonton (Alberta) Syndicat canadien de la fonction publique (CTC) employés d'extérieur	1 690	2,8	36,1	28 déc. 2013
Ville de Nanaimo Nanaimo (Colombie-Britannique) Syndicat canadien de la fonction publique (CTC) employés d'intérieur et d'extérieur	750	2,0	36,0	31 déc. 2013
2 conventions	2 440	2,6	36,0	
Total				
0 convention avec indemnité de vie chère	0	0,0	0,0	
9 conventions sans indemnité de vie chère	8 570	2,5	35,5	
9 conventions au total	8 570	2,5	35,5	

Les grands règlements salariaux visent les unités de négociation de 500 employés ou plus. Pour de plus amples renseignements, veuillez consulter les [Notes techniques \(PDF, 200 Ko\)](#).

Source : Direction de la politique stratégique, de l'analyse et de l'information sur les milieux de travail, Programme du travail, Ressources humaines et Développement des compétences Canada.

Principaux arrêts de travail

impliquant 500 employés ou plus du 24 février au 8 mars 2012

Des mises à jour du [Rapport hebdomadaire](#) et de la [Liste complète](#) sont disponibles sur Internet.

Employeur, emplacement, syndicat, nombre d'employés et unité de négociation

Litige(s)

Début

Fin

B.C. Public School Employers' Association
à l'échelle de la province de la
Colombie-Britannique
Fédération des enseignantes et des
enseignants de la Colombie-Britannique
42 450 employés (enseignants à
l'élémentaire et au secondaire)

Salaires,
avantages sociaux

Grève
(5 mars 2012)

Grève
(7 mars 2012)

Halifax Regional Municipality (Metro Transit)
Halifax (Nouvelle-Écosse)
Syndicat uni du transport
763 employés (chauffeurs d'autobus,
employés des services et préposés à
l'entretien)

Horaire de travail

Grève
(2 février 2012)

Electro-Motive Canada Co.
London (Ontario)
Syndicat national de l'automobile, de
l'aérospatiale, du transport et des autres
travailleurs et travailleuses du Canada
600 employés (employés d'usine et
préposés à l'entretien)

Salaires,
avantages sociaux

Lock-out
(1^{er} janvier 2012)

Lock-out
(23 février 2012)

Rio Tinto Alcan
Alma (Québec)
Syndicat international des travailleurs unis
de la métallurgie, du papier et de la
foresterie, du caoutchouc, de la fabrication,
de l'énergie, des services et industries
connexes
755 employés (employés de production et
préposés à l'entretien)

Sous-traitance

Lock-out
(1^{er} janvier 2012)

À paraître dans le prochain numéro

- Liste des conventions collectives récemment conclues
- Négociations clés – mise à jour
- Principaux arrêts de travail – mise à jour

Pour plus d'information

Le *Bulletin du travail* vous tient au courant des développements continus concernant les relations de travail et la négociation collective au Canada grâce à des renseignements personnalisés et d'actualité. Les sujets suivants sont traités :

- Données sur les négociations salariales
- avantages sociaux
- conditions de travail
- arrêts de travail
- organisations de travailleurs et travailleuses
- effectifs syndicaux
- pratiques innovatrices en milieux de travail.

Pour plus d'information ainsi que la liste complète des produits et services, visitez [Analyse et information sur les négociations collectives](#) ou veuillez communiquer auprès de la ligne d'information de la Division de l'information sur les milieux de travail au : 1-877-259-8828 (numéro sans frais) ou 819-997-3117 (Région d'Ottawa-Gatineau).

Liste de distribution – ajouter ou retirer mon nom

Le *Bulletin du travail* fournit des renseignements pertinents sur des sujets variés. Pour recevoir le *Bulletin du travail*, veuillez ajouter votre nom à la liste de distribution en utilisant le lien ci-dessous.

Je désire [M'INSCRIRE](#) sur la liste de distribution.

Je désire [RETIRER](#) mon nom de la liste de distribution.

[RESPECT DE LA VIE PRIVÉE](#)