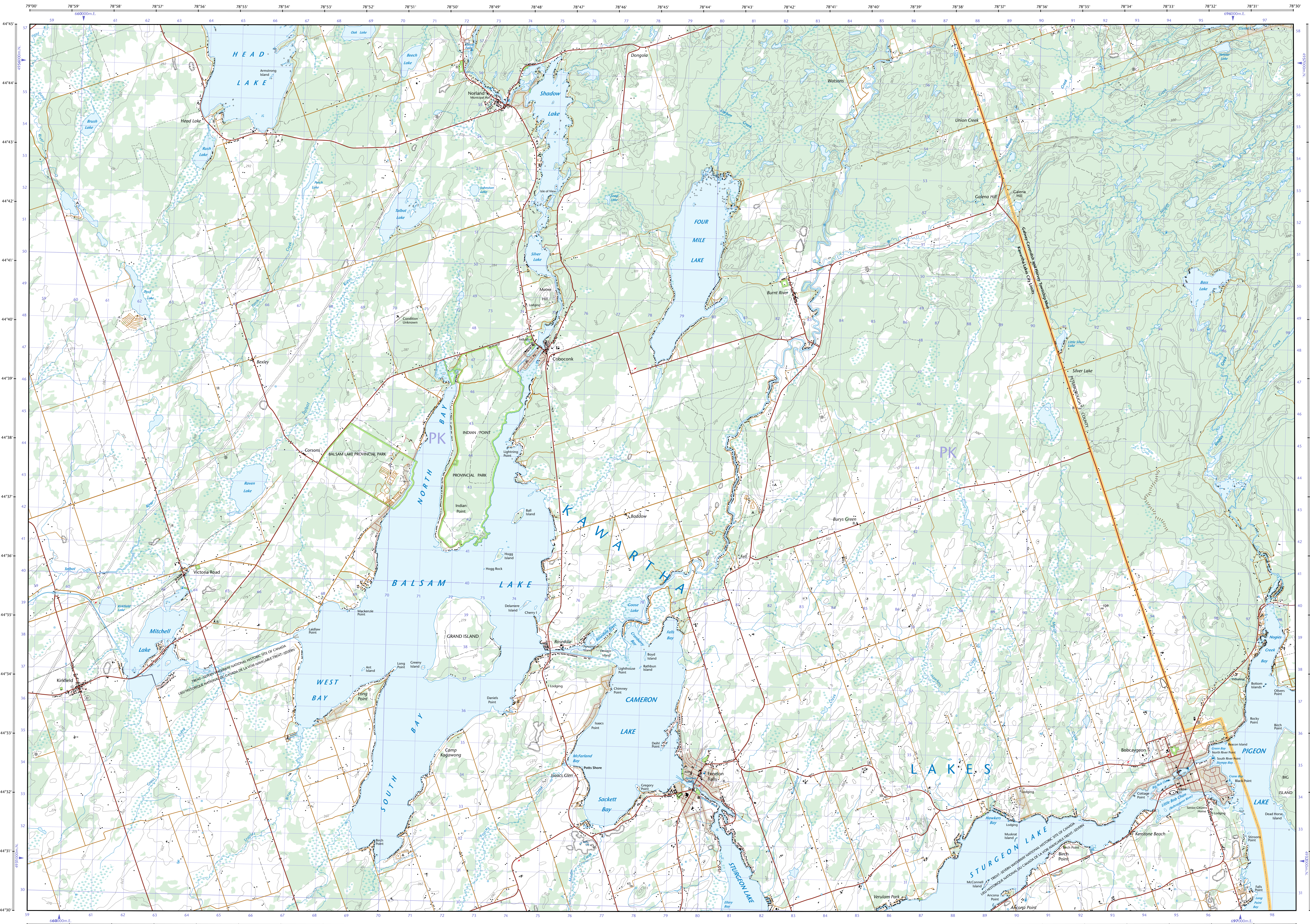
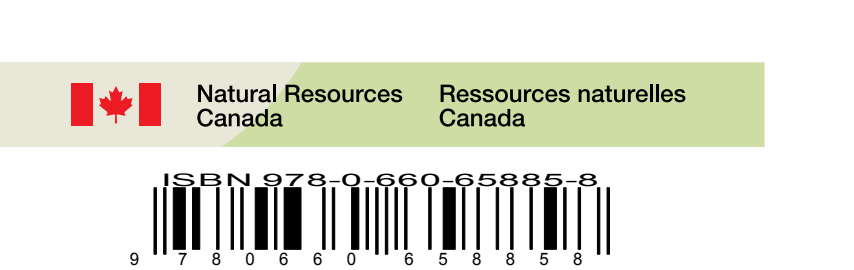


- Road: hard surface, more than 2 lanes, service centre
- Road: revêtement dur, plus de 2 voies, centre de service
- Road: hard surface, 2 lanes, less than 2 lanes, snowplough
- Road: revêtement dur, 2 voies, moins de 2 voies, poudroyeur
- Road: hard surface, one or two lanes, paved bridge
- Road: revêtement dur, rue, de gravier, aggloméré, rue; pont de canalisation
- Road: loose surface, dry weather, vehicle track or winter road: trail, portage
- Road: de gravier, temps sec; chemin de terre ou d'hiver; sentier; portage
- Highway interchange, highway route number, toll-free area
- Echangeur routier, numéro de route, agglomération
- Railway, single track, railway station; freight, multiple tracks, turntable
- Chemin de fer, voie unique, gare; fret, voies multiples; plaque tournante
- Railway, abandoned; railway yard
- Chemin de fer, abandonné; gare de triage
- Rapid transit: rail, road, footbridge
- Transport rapide: voie ferrée; route; passerelle
- Causeway: covered bridge, tunnel, bridge; movable bridge
- Chaussée: pont couvert; tunnel; pont mobile
- Boundary: international
- Limite: internationale
- Boundary: provincial or territorial
- Limite: provinciale ou territoriale
- Boundary: unsurveyed provincial or territorial; area outline
- Limite: provinciale ou territoriale; contour non levé
- Boundary: administrative: recreational
- Limite: administrative; récréative
- Boundary: geographic; unsurveyed geographic
- Limite: géographique; non levé
- Fort, wall, fence
- Fort, mur; clôture
- Power transmission line; multiple lines, submarine cable
- Ligne de transport d'énergie; lignes multiples; câble sous-marin
- Pipeline: oil, natural gas
- Pipeline: pétrole; gaz naturel
- Pipeline: multi-use; control valve; multiple lines
- Pipeline: utilisation multiple; valve de contrôle; lignes multiples
- Pipeline: underground; natural gas
- Pipeline souterrain: pétrole; gaz naturel; utilisation multiple
- Mine: pit, sand, gravel, clay, quarry
- Mine: carrière; gravier; argile; carrière
- Airport or airfield; runway; hard surface; loose surface; heliport
- Aéroport ou terrain d'aviation; piste d'envol; revêtement dur; de gravier; hélicoptère
- Chemise: industrial, farm stock, burner, boiler, furnace, boiler
- Cheminée: industrielle, ferme, brûleur, chaudière; four à bois; déchets
- Tank, water tank, radar antenna, radio telescope
- Citerne; réservoir; tour de radar; télescope radio
- Silo; grain elevator; clearance tower
- Silo; élévateur à grains; tour de dégagement
- Block: building, cell, metal gas facility, wind-activated device
- Installation électrique; installation péloleuse ou gazière; éolienne
- Tower: communication; fire; control
- Tour: communication; incendie; contrôle
- Domestic waste; liquid waste; industrial solid deposit
- Déchets domestiques; déchets liquides; dépôt de solide industriel
- Lodging: historic site, ruins, zoo
- Bâtiments: lieu historique; ruines; zoo
- Golf course; campground; ski area; sports
- Terrain de golf; terrain de camping; station de ski; centre sportif
- Aerial railway; ski lift; sports track; arena
- Téléphérique; remontées-pente; piste de course; arène
- Building: underground building; hydroelectric; subterranean
- Bâtiment: bâtiment souterrain; hydroélectrique; souterrain
- Hospital; medical centre; senior citizens home; lodging
- Hôpital; centre médical; résidence pour personnes âgées; gîte
- City hall; municipality; community centre
- Hôtel de ville; salle municipale; centre communautaire
- Customs post; ranger or warden station; cemetery
- Poste de douane; poste de garde-parc ou poste de garde de parc; cimetière
- Court house; correctional institute
- Palais de justice; établissement correctionnel
- Fer station; police station; armory
- Casernes de pompiers; poste de police; magasin militaire
- Wardrobe or shoebox; watercourse; disappearing stream
- Placard; armoire; baignoire; petit ruisseau; ruisseau qui disparaît
- Dike or seawall; wharf; breakwater
- Digue ou mur de protection; quai; brise-lames
- Road camp; pier or dock
- Rampe de mise à l'eau; poste
- Drydock; slip; crib or abandoned bridge pier; ford
- Cale sèche; cale; caisson ou pier de pont abandonné; gué
- Conduit; lock; spring
- Canalisation; écluse; source
- Reservoir; underground reservoir; fish pond
- Réservoir; réservoir souterrain; viviers dans l'eau
- Dry river bed; sand in water; freshwater lake; intermittent lake, slough
- Lit de rivière à sec; sable dans l'eau; étang; lac intermittent; tourbière
- Lake; falls
- Lac; chutes
- Rocky ledge; rocky reef; rocks in water; exposed shipwreck
- Épave rocheuse; rochers dans l'eau; épave immergée
- Mosaic; glacial debris; permanent snow and ice
- Mosaïque; débris glaciaires; neige et glace permanentes
- Wetlands; marsh; muskeg; swamps; marsh in water; string bog
- Terres humides: marais; muskeg; marécages; marais dans l'eau; tourbière étouffée
- Tundra ponds; tundra polygons; peat bog
- Étang de tourbière; polygones de tourbière; tourbière à peat
- Sand; silt; pingo; wooded area
- Sable; vase; pingo; région boisée
- Contour lines; intermediate; approximate
- Courbe de niveau; intermédiaire; approximative
- Depression contour; spot elevation; case
- Courbe de creux; point cote; caserne

31-D/10 SCALE 1:50 000 EDITION 06 FENELON FALLS Ontario

| | | | |
|--------|---------|---------|---------|
| 43°00' | 31-D/14 | 31-D/15 | 31-D/16 |
| 44°45' | 31-D/11 | 31-D/10 | 31-D/9 |
| 44°30' | 31-D/6 | 31-D/7 | 31-D/8 |
| 44°15' | 79°30' | 79°00' | 78°30' |



FENELON FALLS
Ontario

Produced on August 16, 2011, by the Centre for Topographic Information, Natural Resources Canada.
Établie le 16 août 2011, par le Centre d'information topographique, Ressources naturelles Canada.

Map content validity dates
- Road network, 1989 - 2010
- Hydrographic network, 1984 - 1989
- Vegetation, 2002
- Buildings, 1989
- Boundaries, 2004 - 2010
- Toponymy, 2004 - 2010

Dates de validité du contenu de la carte
- Réseau routier, 1989 - 2010
- Réseau hydrographique, 1984 - 1989
- Végétation, 2002
- Bâtimens, 1989
- Limites, 2004 - 2010
- Toponymie, 2004 - 2010

For corrections, additions or comments concerning the content of this map, please contact Natural Resources Canada at <http://maps.nrcan.gc.ca>

Pour toutes corrections, additions ou commentaires concernant le contenu de cette carte, veuillez contacter Ressources naturelles Canada par courriel électronique à <http://maps.nrcan.gc.ca>

Visit our Web site: <http://maps.nrcan.gc.ca>

Consultez les métadonnées détaillées sur: <http://GeoGratis.gc.ca>

© 2011, Her Majesty the Queen in Right of Canada.
Cette carte ne doit pas être utilisée pour la navigation aérienne ou maritime.

1 centimetre on the map represents 500 metres on the ground
Échelle: 1:50 000
Elevations in metres above Mean Sea Level
Altitudes en mètres au-dessus du niveau moyen de la mer

Use diagram only to obtain numeric values
Approximate Mean Declination 2011
for centre of map
Annual change decreasing 0.6"
N'utilisez le diagramme que pour obtenir les valeurs numériques
Déclinaison moyenne approximative au centre de la carte en 2011
Variation annuelle décroissante 0.6"

100 000 metre Square
Approximate Mean Declination 2011
Identification du carré de 100 000 mètres

1000 metre Universal Transverse Mercator Grid
Zone 17
Quadrillage universel transverse de Mercator de 1000 mètres

Grid Zone Designation
Dispositif de la zone du quadrillage

A subunit on how to estimate position from the UTM grid can be found at: <http://maps.nrcan.gc.ca/topo101>
Consultez le tableau sur la manière d'évaluer la position à partir de la grille UTM sur: <http://maps.nrcan.gc.ca/topo101>

Printed map / Carte imprimée
Cat. no. / No de cat.
M116-2/01D10-PDF
ISBN 978-0-606-61888-8

Digital map / Carte numérique
Cat. no. / No de cat.
M116-2/01D10-PDF
ISBN 978-1-100-52106-0