



Ressources naturelles
Canada

Natural Resources
Canada



Info-Carburant

*Comprendre les différents aspects du marché de l'essence au Canada
et les facteurs économiques qui influencent les prix*

Revue annuelle 2010

Exemplaires disponibles gratuitement auprès de :
Ressources naturelles Canada
Direction des ressources pétrolières
17^{ième} étage
580, rue Booth
Ottawa (Ontario) K1A 0E4
Téléphone : (613) 992-9612
ATS : (613) 996-4397 (appareil de télécommunication pour sourds)
Télécopieur : (613) 995-1913
Courriel : prb.drp@rncan-nrcan.gc.ca
Site Web : http://www.infocarburant.nrcan.gc.ca/index_f.cfm

© Sa Majesté la Reine du Chef du Canada, 2011

ISSN 1918-333X

Also available in English under the title *Fuel Focus*



Revue annuelle –2010

La revue annuelle 2010 d'Info-Carburant fait un sommaire des événements qui ont caractérisé le marché de détail de l'essence au Canada au cours de l'année 2010. Durant l'année, le rapport d'Info-Carburant publié toutes les deux semaines fournit aux lecteurs de l'information régulière sur les différents aspects des marchés canadiens de l'essence ainsi que sur les facteurs économiques qui influencent les prix.

Faits saillants

- En 2010, le prix moyen au détail de l'essence au Canada a été de 1,04 \$ le litre, ce qui correspond à une hausse de 9 cents le litre par rapport à 2009. Les prix de l'essence ont fluctué dans une fourchette étroite de 15 cents le litre, soit d'un prix minimum de 98 cents le litre à un prix maximum de 1,13 \$ le litre en 2010. Par comparaison, en 2009, la fourchette était de 25 cents le litre, le prix minimum ayant été de 78 cents le litre et le prix maximum, de 1,04 \$ le litre.
- Les prix de l'essence ont commencé l'année à 1,02 \$ le litre et sont demeurés relativement stables tout au long de la saison de conduite estivale. Ils ont terminé l'année en se redressant pour atteindre 1,13 \$ le litre, ce qui correspond à un prix record sur 26 mois. En 2010, les prix sont demeurés au-dessus des niveaux de 2009 pendant la quasi-totalité de l'année au Canada. Cependant, le prix moyen au détail à la pompe de 1,04\$ le litre en 2010 était de loin inférieur au prix de détail moyen de 1,14 \$ le litre enregistré en 2008.
- Les prix de détail à la pompe ont été plus élevés en 2010 qu'en 2009, en raison de l'augmentation des prix élevés du pétrole brut auxquels s'est ajoutés la hausse des taxes dans certaines provinces. Les coûts moyens et les marges bénéficiaires du raffineur et du négociant ont régressé légèrement, soit d'un cent le litre, ce qui a contribué à ralentir l'augmentation générale du prix de l'essence.
- Les prix moyens de gros de l'essence au Canada et aux États-Unis ont respectivement été de l'ordre de 62 et 60 cents le litre en 2010, alors qu'ils avaient été respectivement de 55 et de 53 cents le litre en 2009. En général, les prix moyens de détail à la pompe traduisent la pression modérée qu'exercent les prix de gros de l'essence en Amérique du Nord et les prix mondiaux du pétrole brut.
- Bien que la capacité des raffineries canadiennes ait progressé légèrement au cours de la dernière décennie, leurs taux d'utilisation ont diminué constamment depuis 2004. Tout comme en 2009, cette diminution a été importante en 2010 en raison de la faible demande des produits pétroliers et de la faible rentabilité du raffinage attribuable au ralentissement économique et aux fermetures prévues et non prévues des raffineries.
- La moyenne des prix de trois pétroles bruts de référence (Edmonton Par, WTI et Brent) se situait à 506 \$/m³ (78 \$ US le baril) en 2010, ce qui correspond à une hausse de 76 \$/m³ (17 \$ US le baril) par rapport à 2009. Les prix mondiaux du brut sont demeurés relativement moins volatils que les années précédentes principalement en raison de la faible demande de produits pétroliers et d'une reprise économique mondiale morose, des stocks relativement élevés de pétrole brut et de l'essence aux États-Unis pendant une bonne partie de l'année, des faibles taux d'utilisation des raffineries et d'une capacité de réserve de pétrole importante.

Figure 1: Comparaison des prix du brut et de l'essence ordinaire (moyenne national)

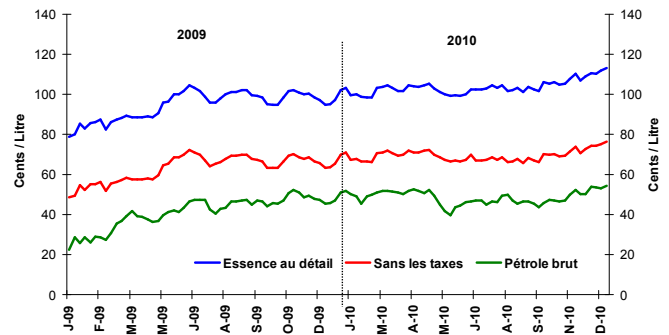
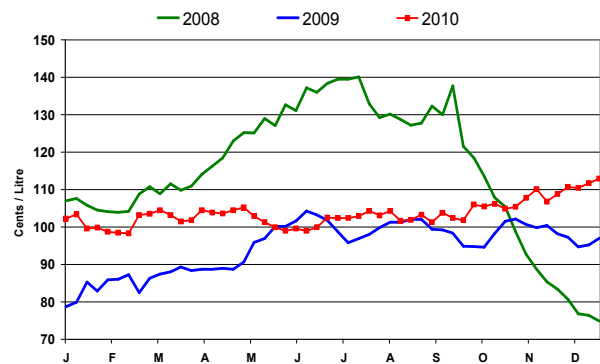


Figure 2: Prix hebdomadaires de l'essence ordinaire



Changement des prix des combustibles et du pétrole brut

¢/L	Annuelle (moyenne national)		
	2010	2009	Changement
Essence	103,6	94,6	+9,3
Diesel	100,8	89,6	+11,2
Mazout à chauffage	88,8	76,2	+12,6
Pétrole brut	48,6	41,3	+7,3

Source: RNCan

Dans le présent bulletin

<i>Fais saillants</i>	1
<i>Aperçu de l'essence au détail</i>	2
<i>Prix de gros de l'essence</i>	3
<i>Marges du raffineur et du négociant</i>	4
<i>Aperçu du pétrole brut</i>	5

Suppléments: Taxes sur l'essence et autres carburants et les Suppléments d'Info-Carburant au cours de l'année. 6 et 7





Aperçu de l'essence au détail

Le prix moyen annuel de l'essence à la pompe dans des villes sélectionnées, indiquées dans la figure 3, était de 1,04 \$ le litre en 2010, ce qui correspond à une augmentation de 9 cents le litre par rapport à 2009.

L'accroissement des prix au détail de l'essence est principalement attribuable à l'augmentation des prix du pétrole brut et des taxes. Une demande d'essence relativement stable en Amérique du Nord et des stocks commerciaux de pétrole brut et de produits pétroliers élevés aux États-Unis ont contribué à réduire la volatilité des prix. La reprise économique mondiale est demeurée fragile, ce qui a exercé une pression baissière de la demande de produits pétroliers, et en voie de conséquence, a fait diminuer les prix.

Le prix moyen du pétrole brut, principal composant du prix à la pompe, a été approximativement de 49 cents le

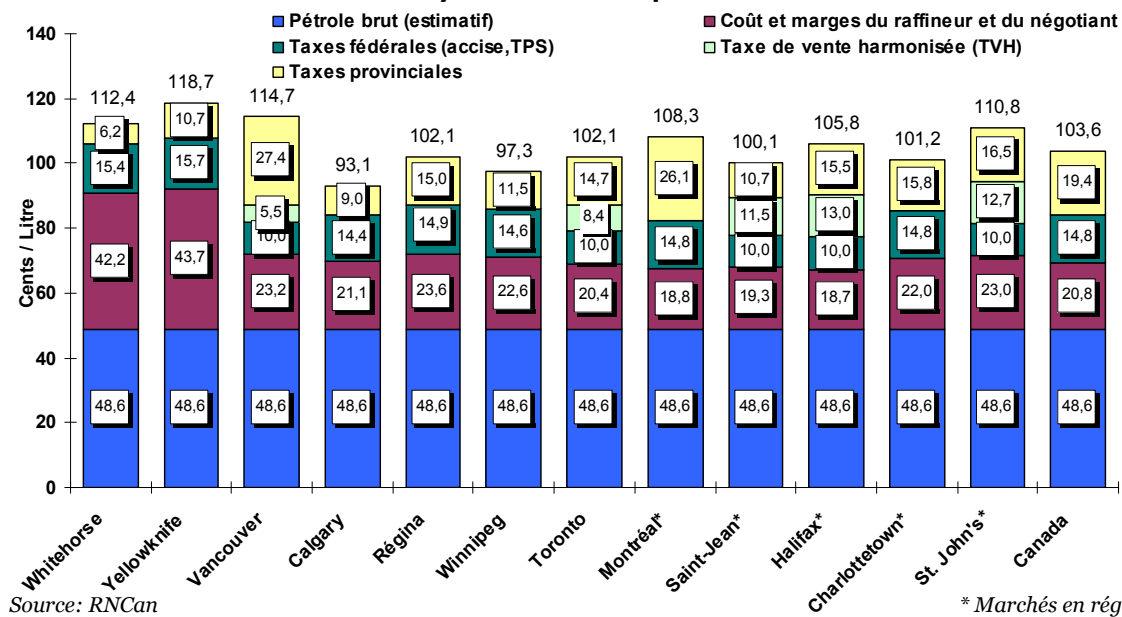
litre en 2010, une augmentation de 7 cents le litre par rapport à l'année précédente.

Malgré des prix plus élevés à la pompe, les coûts et les marges du raffineur et du négociant ont subi une baisse de 1 cent le litre en 2010 pour passer à 21 cents le litre.

En 2010, principalement en raison de l'augmentation des taxes dans plusieurs provinces, les taxes fédérales et provinciales comptaient pour 34 cents le litre du prix moyen de l'essence à la pompe, ce qui représente une hausse de près de 3 cents par rapport à 2009.

Les prix moyens au détail de l'essence ont augmenté de 11 cents le litre à Vancouver et à Toronto, augmentation attribuable principalement à la hausse générale des taxes et des coûts du pétrole brut, et de 10 cents le litre à Montréal et à Halifax. L'augmentation la plus faible a été enregistrée à Winnipeg, soit moins de 4 cents le litre.

Figure 3: Prix à la pompe de l'essence ordinaire dans certaines villes
Moyenne annuelle pour 2010



Prix à la pompe de l'essence ordinaire dans certaines villes													
Changement dans la moyenne annuelle pour 2010 sur 2009 (cents le litre)													
Villes choisies	WH	YK	VA	CY	RE	WG	TO	ML	SJ	HX	CH	SJ's	CA
Taxes provinciales			4,0					2,5			0,6		2,4
TVH			5,5				8,4		0,9	1,9		1,0	
Taxes fédérales	0,7	0,3	-4,9	0,2	0,3	0,1	-4,4	0,4			0,3		0,4
Coût et marges du R&N	5,4	-1,3	-0,8	-2,1	-2,3	-3,8	-0,8	-0,3	0,2	0,3	-0,5	0,1	-1,1
Pétrole brut	7,3	7,3	7,3	7,3	7,3	7,3	7,3	7,3	7,3	7,3	7,3	7,3	7,3
Prix à la pompe	13,4	6,3	11,1	5,4	5,3	3,6	10,5	9,9	8,4	9,5	7,7	8,4	9,0

Nota : Les champs vides indiquent qu'il n'y a pas eu de changement entre 2009 et 2010. Les champs ombragés indiquent que la taxe ne s'applique pas. Les taxes fédérales comprennent la taxe d'accise et la TPS lorsqu'elles s'appliquent. Plusieurs changements de taxes provinciales sont entrés en vigueur en 2010. Pour plus de renseignements sur les changements des taxes provinciales, veuillez consulter le bulletin numéro 8 du 2 juillet 2010 d'Info-Carburant à : <http://nrcan.gc.ca/eneene/sources/prpri/reprap/2010-05-07/index-fra.php#supsup>





Prix de gros de l'essence

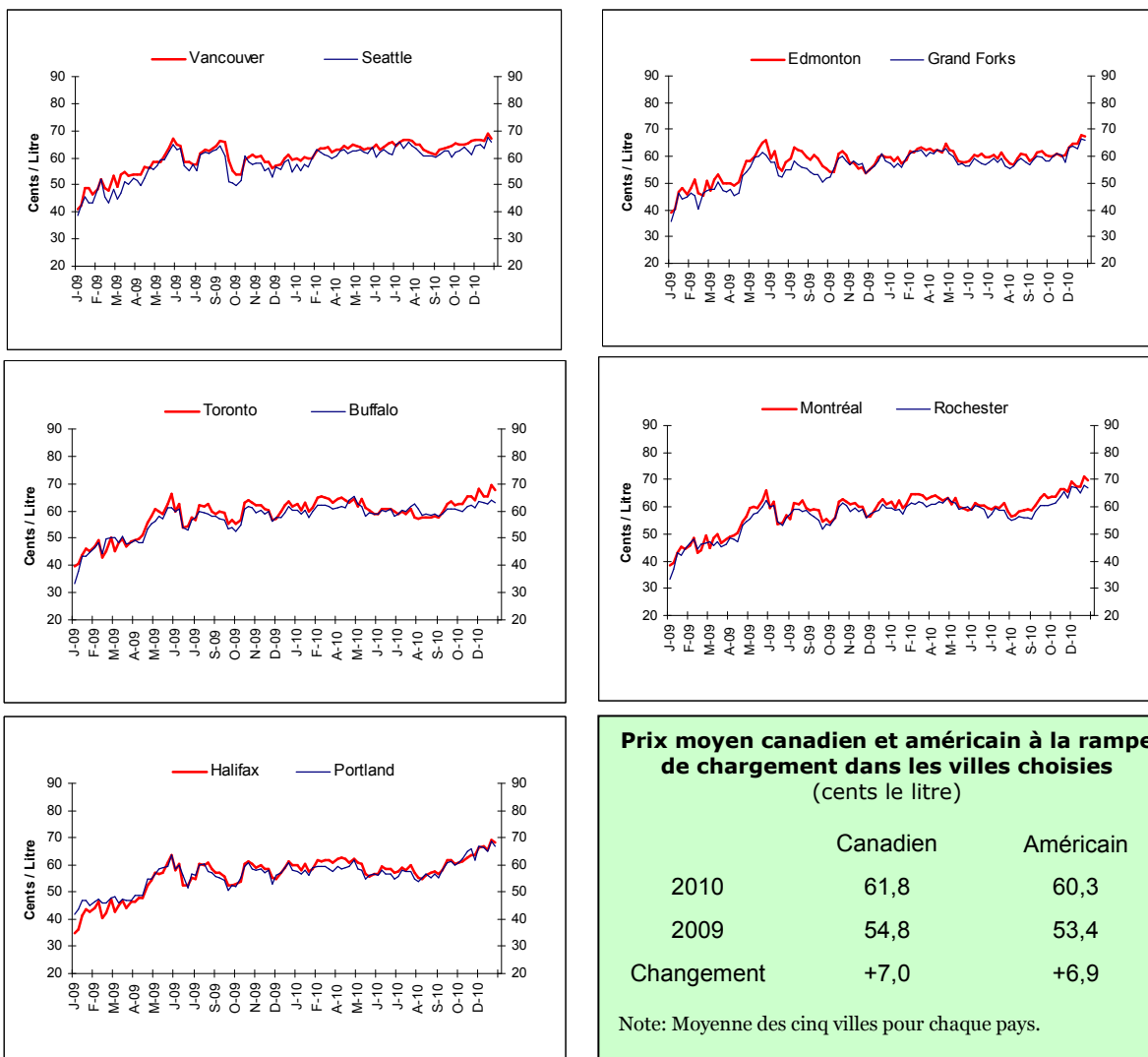
En 2010, les prix de gros de l'essence au Canada et aux États-Unis ont suivi des tendances similaires, soit une moyenne annuelle, au Canada, de 62 cents le litre, moyenne légèrement plus élevée que les 60 cents le litre affichés dans des centres américains sélectionnés.

En règle générale, les fluctuations des prix ont été tempérées par la hausse progressive des prix mondiaux du pétrole brut. Le prix de gros de l'essence traduit l'augmentation modérée de la demande d'essence et des stocks d'essence importants sur le marché continental nord-américain.

Les prix de gros de l'essence ont fluctué entre 60 et 64 cents le litre environ sur les marchés canadiens et entre 59 et 62 cents le litre sur les marchés concurrentiels américains. L'écart de prix entre certains centres canadiens et américains (ex. Vancouver-Seattle; Toronto-Buffalo) sont demeurés assez stable durant l'année. De façon générale, les prix de gros de l'essence se suivent de près au Canada et aux États-Unis.

Les prix de gros de l'essence dans tous les centres sélectionnés ont été supérieurs au niveau de 2009, les hausses oscillant entre 6 à 8 cents le litre.

Figure 4: Prix du gros de l'essence (Moyenne hebdomadaire)
Prix à la rampe dans certaines villes le 30 décembre 2010
(¢ CA/L)



Sources: RNCAN, Bloomberg





Marges du raffineur et du négociant

En 2010, les marges du raffineur pour l'essence ont subi une baisse comparative à l'année précédente malgré des prix à la pompe plus élevés. En règle générale, les marges moyennes du raffineur ont diminué de moins de 1 cent le litre par rapport à 2009 et sont passées à près de 14 cents le litre.

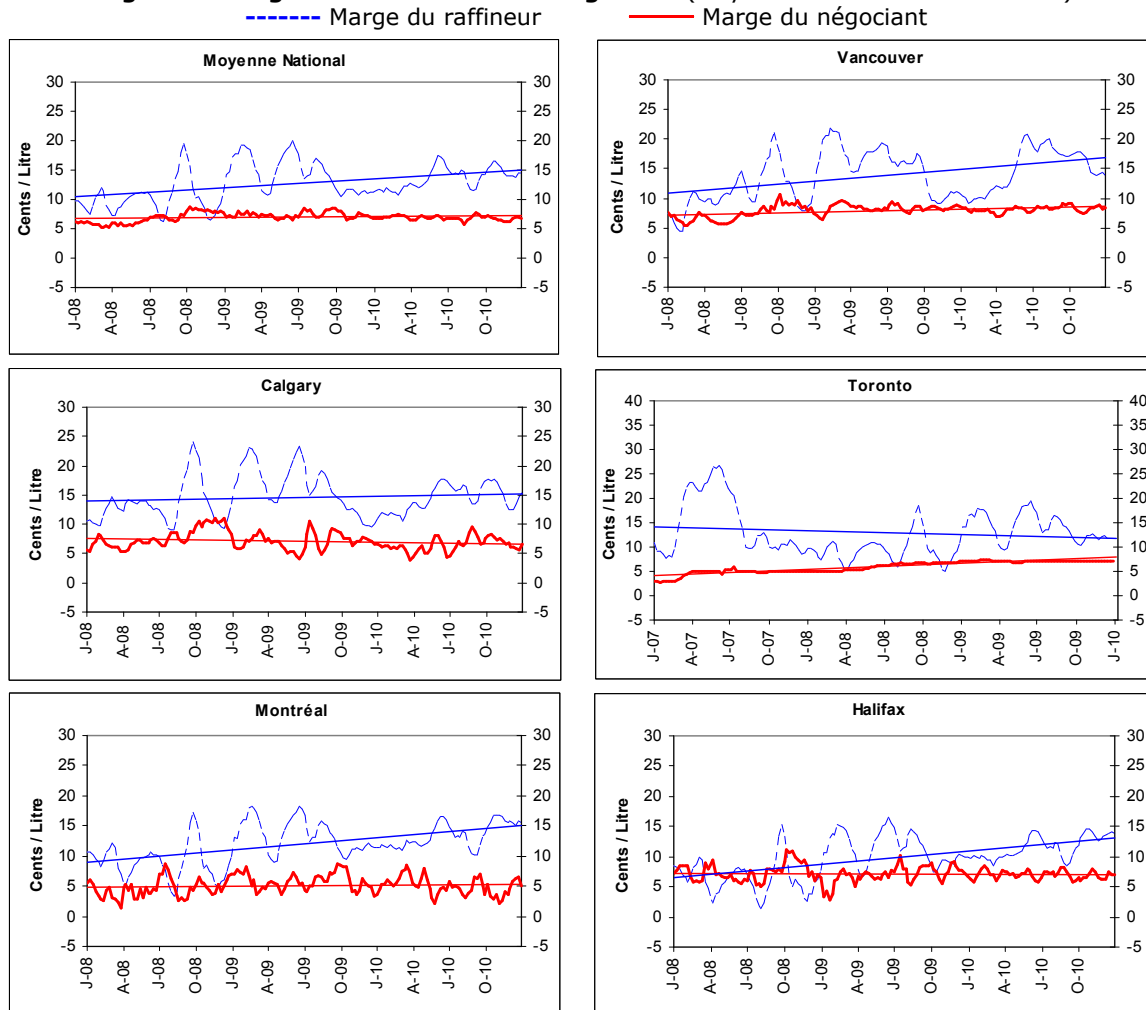
Les moyennes mobiles nationales sur quatre semaines des marges du raffineur sont passées d'un minimum de 11 cents le litre à un maximum de 17 cents le litre en 2010. Par comparaison, les marges ont fluctué dans une fourchette de 11 à 20 cents le litre en 2009.

Les marges du raffineur sont demeurées relativement stables au cours des quatre premiers mois de 2010. Elles ont monté en flèche en juin, soit durant la saison de conduite estivale, puis au cours des derniers mois de l'année, en raison des contraintes liées à l'approvisionnement dans certaines régions. Lorsque l'offre est restreinte, les marges augmentent alors que les marchés s'ajustent en utilisant des prix élevés comme mécanisme permettant d'établir un équilibre entre l'offre et la demande.

En 2010, les contraintes liées à l'approvisionnement du marché étaient peu nombreuses comparative à l'année précédente alors que plusieurs raffineries des provinces de l'Ouest ont dû entreprendre des travaux d'entretien et se sont trouvées en situation d'interruption de service et de répartition. Aux États-Unis, les stocks suffisants d'essence et de brut ont ralenti l'augmentation des marges du raffineur et un équilibre a presque été établi entre l'offre et la demande.

Par comparaison, les marges du négociant ont fluctué dans une fourchette étroite et ont été de loin plus stables que les marges du raffineur. À l'échelle nationale, les marges moyennes ont régressé légèrement par rapport à l'année précédente, soit de moins de 1 cent le litre à près de 7 cents le litre. Les négociants de Vancouver ont enregistré la marge la plus importante, soit de 8 cents le litre et ceux de Montréal, la marge la plus faible, de 5 cents le litre, alors qu'elle est demeurée inchangée à Halifax, se situant toujours à 7 cents le litre.

Figure 5: Marges du raffineur et du négociant (Moyenne mobile sur 4 semaines)



Source: RNCan



Ressources naturelles
Canada

Natural Resources
Canada

Canada



Aperçu du pétrole brut

L'année 2010 a été marquée par la volatilité exceptionnellement faible des prix mondiaux du pétrole brut par rapport à 2009 et à certaines années antérieures. Les prix du brut ont augmenté en 2010 de 504 \$/m³ (77 \$ US le baril) et terminé l'année à 561 \$/m³ (89 \$ US le baril). Les facteurs qui ont influé sur le pétrole brut en 2008, tels que les prix élevés records et les répercussions du ralentissement économique en 2009, ont continué à freiner la demande de produits pétroliers tout au long de 2010 et, par conséquent, a ralenti la hausse des prix du pétrole brut.

En 2010, la moyenne des prix de trois pétroles bruts de référence (Edmonton Par, WTI et Brent) se situait à 506 \$/m³ (78 \$ US le baril) en 2010, ce qui correspond à une hausse de 76 \$/m³ (17 \$ US le baril) par rapport à 2009. Les événements les plus importants qui ont eu des répercussions sur le prix du brut en 2010 sont résumés ci-dessous.

Prix mondiaux du pétrole brut sensiblement plus élevés en 2010 malgré une demande faible qui ce poursuit : la volatilité relativement faible des marchés pétroliers en 2010 constitue l'élément le plus marquant en 2010. Bien que l'économie mondiale ait montré des signes d'amélioration, la demande mondiale du pétrole brut et des produits pétroliers est demeurée relativement faible. L'absence de conflits géopolitiques dans les régions pétrolifères et d'événements météorologiques près des infrastructures pétrolières et celles des raffineries a contribué à réduire la volatilité des prix du pétrole. L'augmentation des prix du brut en 2010 a été en grande partie contrebalancée par la faible demande de produits pétroliers raffinés en 2009, attribuable aux très faibles activités économiques mondiales.

Le dollar américain : durant une bonne partie de l'année, les prix du pétrole brut ont augmenté alors que le dollar américain s'affaiblissait et que les investisseurs plaçaient leur argent dans des valeurs relativement sûres telles que le brut et d'autres produits de base. En revanche, à certains moments, le renforcement du dollar américain a contribué à faire descendre les prix, car les investisseurs qui avaient acheté du brut pour se protéger contre l'inflation lorsque le dollar avait faibli, l'ont revendu lorsque le dollar a repris de la vigueur. Un dollar canadien qui s'apprécie par rapport à la devise américaine

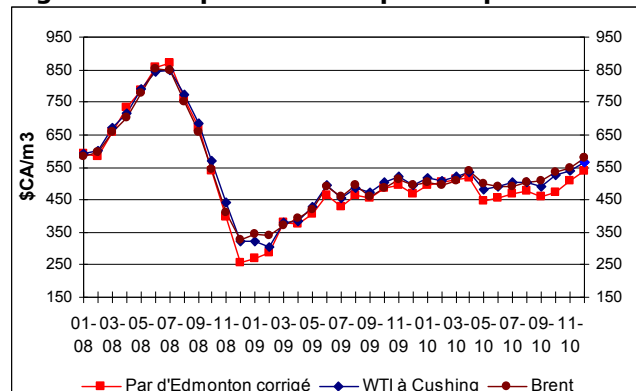
permet aux consommateurs canadiens de récolter certains profits de leurs achats de produits pétroliers manufacturés à partir de pétrole mais facturés aux prix américains.

Taux d'utilisation des raffineries : en général, même si la capacité des raffineries canadiennes a légèrement augmenté au cours de la dernière décennie, les taux d'utilisation ont connu une baisse constante depuis 2004. Tout comme en 2009, le taux de régression a été important en 2010 en raison de la demande moindre des produits pétroliers, de la faible rentabilité du raffinage attribuable à la récession et aux fermetures de raffineries prévues et non prévues. En 2009, la moyenne des taux d'utilisation de l'industrie était de 79 % comparativement à 73 % en 2010, soit le taux le plus bas enregistré en dix ans. En octobre 2010, Shell Canada a terminé le processus de fermeture de sa raffinerie de Montréal, laquelle sera transformée en un terminal de distribution de pétrole.

Stocks américains : en général, les stocks américains de pétrole brut sont demeurés bien au-dessus de la moyenne de cinq ans pendant la plus grande partie de l'année, ce qui a contribué davantage à maintenir une plus grande stabilité des prix mondiaux du brut. L'accumulation des stocks d'essence aux États-Unis durant la saison de conduite estivale, qui voit normalement la conduite s'intensifier, a également contribué à modérer la hausse des prix du pétrole. Les stocks mondiaux du pétrole brut et des produits pétroliers sont demeurés élevés. La grève dans les raffineries françaises en septembre 2010, qui aurait pu normalement provoquer une montée en flèche des prix du pétrole et des produits pétroliers, indique à quel point les relations ont changé depuis la crise économique et la constitution de réserves importantes de stocks qui permet de parer à ce genre de perturbation.

Prévisions de la demande mondiale : divers organismes internationaux tels que l'Agence internationale de l'énergie, la U.S. Energy Information Administration (EIA) et l'Organisation des pays exportateurs de pétrole prévoient une croissance modérée au sein des pays de l'Organisation de coopération et de développement économiques (OCDE). Selon l'EIA, la quasi-totalité de la progression prévue dans la consommation mondiale du pétrole en 2011 sera le fait des régions non membres de l'OCDE, en particulier la Chine, le Moyen-Orient et le Brésil.

Figure 6: Comparaison des prix du pétrole brut



Changement des prix du pétrole brut

Type de pétrole brut	Annuelle					
	2010		2009		Changement	
	\$CA/m ³	\$US/baril	\$CA/m ³	\$US/baril	\$CA/m ³	\$US/baril
Par d'Edmonton	487,71	75,31	414,72	58,53	+72,99	+16,78
WTI	514,51	79,45	437,18	61,68	+77,33	+17,77
Brent	516,45	79,77	439,15	61,89	+77,30	+17,88

Source: RNCan





Taxes sur l'essence et autres carburants – le 31 décembre 2010 (Cent/Litre)

	Essence	Diesel	Propane (automobile)	Mazout de chauffage/ gaz naturel (pour le chauffage)
Taxes fédérales				
Taxe d'accise	10.0	4.0	-	-
Taxe sur les produits et services OU : Taxe de vente harmonisée ⁽¹⁾ à: T.-N., en Ontario, et au N.-B. Nouvelle-Écosse ⁽²⁾ Colombie-Britannique ⁽³⁾	5% 13% 15% 5%	5% 13% 15% 5%	5% 13% 15% 12%	5% 13% 5% 5%
Taxes provinciales				
Terre-Neuve-et-Labrador	16.5	16.5	7.0	
Île-du-Prince-Édouard ⁽⁴⁾	15.8	20.2		
Nouvelle-Écosse	15.5	15.4	7.0	
Nouveau-Brunswick	10.7	16.9	6.7	
Québec ⁽⁵⁾	16.2	17.2	7.5%	7.5%
Taxes de vente du Québec – additionnelle	7.5%	7.5%		
Ontario	14.7	14.3	4.3	
Manitoba	11.5	11.5	3.0	
Saskatchewan	15.0	15.0	9.0	
Alberta	9.0	9.0	6.5	
Colombie-Britannique ⁽⁶⁾	14.5	15.0	2.7	
Taxe sur le carbone – additionnelle	4.45	5.11	3.08	5.11/2.85
Yukon	6.2	7.2		
Territoires du Nord-Ouest ⁽⁷⁾	10.7/6.4	9.1		
Nunavut ⁽⁷⁾	10.7/6.4	9.1		
Taxes de transport supplémentaires (en plus des taxes fédérales et provinciales)				
Montréal ⁽⁵⁾	3.0			
Vancouver ⁽⁶⁾	9.0	9.0		
Victoria ⁽⁶⁾	2.5	2.5		

Notes:

1. À Terre-Neuve-et-Labrador (T.-N.-L.), au Nouveau-Brunswick (N.-B.), en Nouvelle-Écosse (N.-É.), en Ontario (Ont.) et en Colombie-Britannique (C.-B.), la taxe sur les produits et services (TPS) et les taxes de vente provinciales au détail sont remplacées par une seule taxe harmonisée sur la valeur ajoutée, soit la taxe de vente harmonisée (TVH), laquelle varie selon les provinces.
2. La Nouvelle-Écosse offre un rabais de 8 % sur la portion provinciale de la TVH aux points de vente pour le mazout de chauffage.
3. La Colombie-Britannique offre un rabais de 7 % sur la portion provinciale de la TVH aux points de vente pour l'essence, le diesel et les combustibles de chauffage.
4. À l'Île-du-Prince-Édouard (Î.-P.-É.), les taxes qui s'appliquent sur l'essence et le diesel changent chaque mois. Pour plus d'informations à ce sujet, consultez le site Web suivant de l'Île-du-Prince-Édouard : <http://www.taxandland.pe.ca/index.php3?number=78503&lang=E>.
5. Au Québec, les taxes sur l'essence, le diesel et le propane sont réduites de divers montants dans certaines régions éloignées et dans un rayon de 20 kilomètres des frontières provinciales et américaines. La taxe de vente provinciale au détail (TVQ), qui est de 8,5 % depuis le 1^{er} janvier 2011, s'applique sur tous les produits pétroliers. Une taxe urbaine additionnelle de 3 cents le litre s'applique sur l'essence vendue à Montréal et dans les municipalités avoisinantes.
6. La Colombie-Britannique applique une taxe sur le carbone sur tous ses carburants. Dans les régions métropolitaines de Vancouver et de Victoria, des taxes de transport supplémentaires, respectivement de 9 et de 2,5 cents le litre, s'appliquent sur l'essence et le diesel. Pour plus d'informations à ce sujet, consultez le site Web suivant de la Colombie-Britannique : http://www.sbr.gov.bc.ca/business/Consumer_Taxes/consumer_taxes.htm.
7. Dans les Territoires du Nord-Ouest et au Nunavut, la taxe sur l'essence est de 6,4 cents le litre dans les collectivités non desservies par les autoroutes. **Les taxes sont appliquées dans l'ordre suivant : taxe d'accise + provinciale + de transport + du carbone + TPS/TVH.** Au Québec, la TVQ est ajoutée à toutes les autres taxes.





Suppléments d'Info-Carburant pour l'année 2010

La partie qui suit donne une liste des renseignements et analyses fournis dans les Suppléments des rapports Info-Carburant au cours de l'année. Afin de prendre connaissance du contenu complet, veuillez suivre les liens indiqués ci-dessous.

Historique des prix de l'essence sur 29 ans et ajustés pour l'inflation

<http://nrcan.gc.ca/eneene/sources/pripri/reprap/2010-01-29/index-fra.php#supplement>

Prix moyen de l'essence dans le monde – 2009

<http://nrcan.gc.ca/eneene/sources/pripri/reprap/2010-03-12/index-fra.php#supsup>

Taxes à la consommation sur l'essence

<http://nrcan.gc.ca/eneene/sources/pripri/reprap/2010-05-07/index-fra.php#supsup>

Compensation automatique de la température et vente au détail de l'essence et du carburant diesel

<http://nrcan.gc.ca/eneene/sources/pripri/reprap/2010-06-18/index-fra.php#supsup>

Taxes à la consommation sur le diesel et le propane et du carburant diesel

<http://nrcan.gc.ca/eneene/sources/pripri/reprap/2010-07-02/index-fra.php#supsup>

Examen des enjeux qui influencent le prix du pétrole

<http://nrcan.gc.ca/eneene/sources/pripri/reprap/2010-11-05/index-fra.php#supsup>

Le dernier rapport et les rapports historiques d'Info-Carburant pour 2010 sont disponibles au lien suivant:

<http://nrcan.gc.ca/eneene/sources/pripri/latder-fra.php>

