



Ressources naturelles  
Canada

Natural Resources  
Canada



# Info-Carburant

*Comprendre les différents aspects du marché de l'essence au Canada  
et les facteurs économiques qui influencent les prix*

Volume 7, Bulletin 10

Le 1 juin 2012

Exemplaires disponibles gratuitement auprès de :  
Ressources naturelles Canada  
Direction des ressources pétrolières  
17<sup>ième</sup> étage  
580, rue Booth  
Ottawa (Ontario) K1A 0E4  
Téléphone : (613) 992-9612  
ATS : (613) 996-4397 (appareil de télécommunication pour sourds)  
Télécopieur : (613) 992-0614  
Courriel : prb.drp@rncan-nrcan.gc.ca  
Site Web : [http://www.infocarburant.nrcan.gc.ca/index\\_f.cfm](http://www.infocarburant.nrcan.gc.ca/index_f.cfm)

© Sa Majesté la Reine du Chef du Canada, 2012

ISSN 1918-333X

Also available in English under the title *Fuel Focus*



## Aperçu national

### Hausse des prix de détail de l'essence de 1 cent le litre depuis la semaine dernière

Pour la semaine se terminant le 29 mai 2012, le prix moyen de détail de l'essence au Canada a augmenté de presque 1 cent le litre, atteignant 1,29 \$ le litre par rapport à la semaine précédente. La légère hausse dans les prix de détail de l'essence découle surtout des hausses dans les prix de gros de l'essence, malgré les prix de pétrole brut à la baisse.

Cependant, après un sommet de 1,37 \$ le litre le 17 avril, les prix de l'essence ont chuté de 8 cents le litre. Les prix sont moins élevés de presque 1 cent le litre comparativement au même moment l'an dernier.

Les prix du diesel ont baissé de 1 cent le litre, atteignant 1,24 \$ le litre pour la semaine du 29 mai 2012. Le prix est presque inchangé par rapport à la même période l'an dernier. Les prix du mazout de chauffage ont reculé de 3 cents le litre depuis la semaine dernière, s'établissant à 1,15 \$ le litre.

## Faits récents

- Prix de l'essence en parallèle à ceux de l'été 2011** : Selon l'Office national de l'énergie (ONÉ), les Canadiens n'auront vraisemblablement pas à payer l'essence plus cher cet été que l'année dernière, et les prix du gaz naturel et les prix de gros de l'électricité demeureront relativement bas en raison de l'offre excédentaire. À partir d'une hypothèse d'environ 100 \$US, en moyenne, le baril de pétrole West Texas Intermediate (WTI), l'ONÉ prévoit que le prix de l'essence ordinaire à la pompe se situera dans une fourchette moyenne de 1,20 \$CAN à 1,35 \$CAN. L'ONÉ s'attend à ce que le WTI continue de se vendre moins cher que les repères mondiaux, en raison du déséquilibre entre l'offre et la demande et de l'engorgement persistants sur le réseau pipelinier au centre de l'Amérique du Nord. (Source : ONÉ, <http://www.neb-one.gc.ca/clf-nsi/rthnb/nwsrls/2012/nwsrls10-fra.html>)
- La raffinerie d'Imperial Oil à Dartmouth** : Le 17 mai 2012, Imperial Oil a annoncé son intention de vendre sa raffinerie à Dartmouth, en Nouvelle-Écosse. Les déclarations d'intérêt de la part de soumissionnaires sérieux seront considérées au cours de l'année. Si la vente de la raffinerie ne se produit pas, l'option de convertir la raffinerie en un terminal sera examinée et une décision sera rendue le 31 mars 2013. (Source : Communiqué de presse d'Imperial Oil le 17 mai 2012)
- Les ventes d'essence en hausse** : les ventes d'essence ont augmenté de près de 4 % à 11 milliards de litres pendant le premier trimestre de l'année 2012 comparativement à la même période en 2011. Les ventes de diesel ont augmenté de 3 % à 7 milliards de litres, alors que le mazout léger (chauffage) a diminué de 18 % à 1 milliard de litres pour la même période. (Source : RNCAN et Statistique Canada)

Figure 1: Comparaison des prix du brut et de l'essence ordinaire (moyenne nationale)

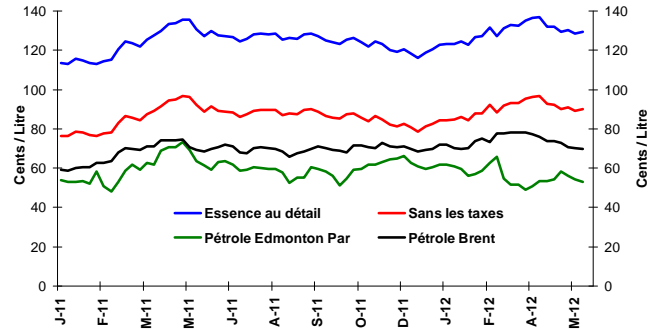
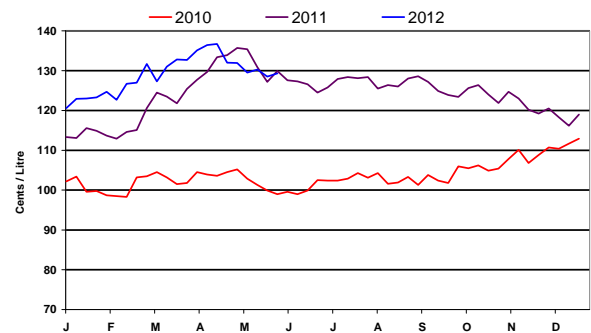


Figure 2: Prix hebdomadaires de l'essence ordinaire



## Changement des prix des combustibles

	Semaine du:	Changement de:	
		Semaine précédente	An dernier
¢/L	2012-05-29		
Essence	129,3	+0,8	-0,6
Diesel	123,9	-0,9	-0,1
Mazout à chauffage	115,2	-3,0	+0,6

Source: RNCAN

## Dans le présent bulletin page

Aperçu national	1
Faits récents	1
Aperçu de l'essence au détail	2
Prix de gros de l'essence	3
Marges du raffineur et du négociant	4
Aperçu du pétrole brut	5





## Aperçu de l'essence au détail

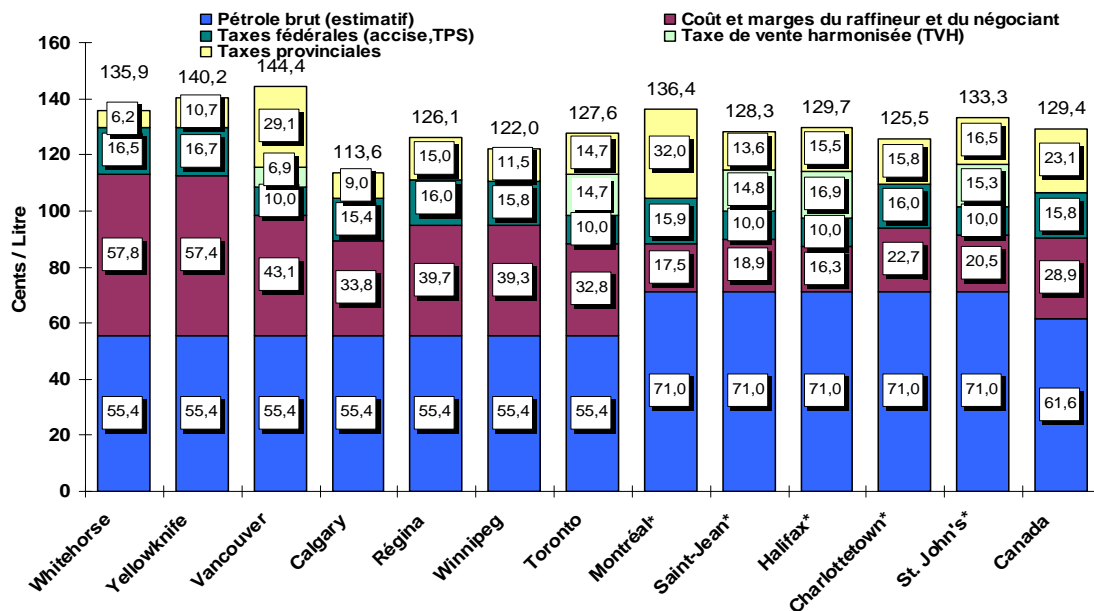
Pour la période se terminant le 29 mai 2012, la **moyenne sur quatre semaines** du prix à la pompe dans les villes sélectionnées au Canada était de 1,29 \$ le litre, représentant une baisse de moins de 2 cents le litre depuis le dernier rapport le 18 mai 2012. Cela représente une baisse de 1 cent le litre comparativement à la même période en 2011.

La **moyenne sur quatre semaines** du prix du pétrole brut a diminué de presque 1 cent le litre par rapport à deux semaines auparavant, atteignant 62 cents le litre.

Les prix de détail de l'essence dans la plupart des centres de l'Ouest (de Vancouver à Winnipeg) ont baissé de moins de 1 cent le litre comparativement au rapport précédent, variant de 1,14 \$ à 1,44 \$ le litre. Les prix dans les villes de l'Est (de Toronto à St. John's) ont reculé de 3 cents le litre, variant de 1,26 \$ à 1,36 \$ le litre.

À l'échelle nationale, les coûts et les marges du raffineur et du négociant ont enregistré une baisse de moins de 1 cent le litre, passant à 29 cents le litre. Cela représente une hausse de presque 3 cents le litre par rapport au même moment l'an dernier.

**Figure 3: Prix à la pompe de l'essence ordinaire dans certaines villes**  
Moyenne de 4 semaines (du 8 au 29 mai 2012)



Source: RNCan

\* Marchés en régie

### L'Infrastructure logistique en aval du Canada

L'infrastructure logistique liée à la fabrication, le transport, l'emménagement et la vente de produits pétroliers peut se résumer en fonction de plusieurs éléments clés :

- les raffineries
- les pipelines
- le transport maritime (navires et barges)
- les terminaux primaires d'emménagement et de distribution
- le transport ferroviaire
- les installations d'emménagement en vrac (tertiaire) sur le site d'un établissement de production
- le transport routier par citerne
- les installations d'utilisation finale (stations-services, cartes accès, concessionnaires des services aéronautiques à l'aéroport) et les installations d'emménagement/ravitaillement prévues pour la clientèle

En général, le transport de produits pétroliers à grande échelle au Canada se fait au sein de quatre territoires d'approvisionnement desservis par les raffineries. Ces territoires sont définis comme des régions, à l'intérieur desquelles le volume des produits transportés est important et à l'extérieur desquels très peu de produits sont importés ou exportés entre les régions. Ces territoires géographiques sont les suivants : l'Ouest du Canada; le Sud de l'Ontario; Montréal et la ville de Québec; le Canada atlantique.

Source : MJ Ervin & Associates. *Canada's Downstream Logistical Infrastructure: Refining, Pipelines, Terminals, Bulk Plants & Cardlocks.*





## Prix de gros de l'essence

Pour la **semaine se terminant le 24 mai 2012**, les prix de gros de l'essence ont grimpé dans la plupart des centres sélectionnés comparativement à la semaine précédente. En général, les changements de prix ont varié, allant d'une augmentation de 2 cents le litre à une diminution de presque 2 cents le litre.

Par rapport à la semaine précédente, les prix de gros de l'essence dans les marchés de l'Est au Canada et aux États-Unis ont enregistré des hausses, de 2 cents le litre environ, et des baisses de 2 cents le litre, se situant entre 78 et 86 cents le litre à la fin de la période.

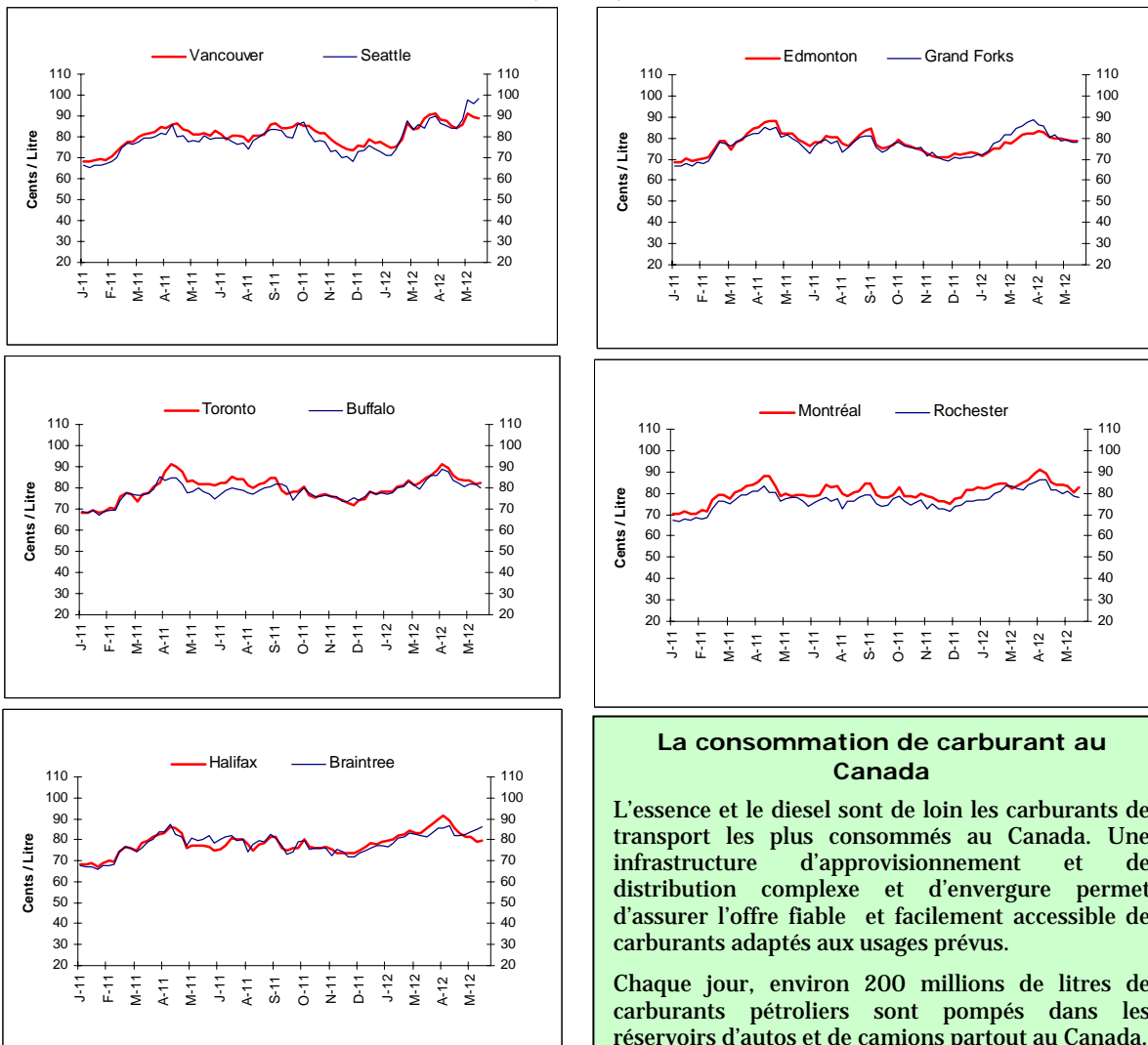
Dans les marchés de l'Ouest, les changements dans les prix de gros de l'essence ont varié d'une baisse de moins

de 1 cent le litre à une hausse de plus de 2 cents le litre. Les prix se sont établis dans la fourchette de 78 à 98 cents le litre.

La production anormalement lente des raffineries de la côte ouest des É.-U. depuis février a eu pour effet de serrer les marchés de l'essence à l'échelle locale, entraînant une hausse des prix de gros de l'essence à Seattle.

Au cours des quatre dernières semaines, les changements dans les prix de gros dans les centres sélectionnés au Canada et aux É.-U. ont varié, allant de 4 cents le litre à la baisse à 14 cents le litre à la hausse.

**Figure 4: Prix du gros de l'essence**  
Prix à la rampe dans certaines villes canadiennes et américaines  
Période se terminant le 24 mai 2012  
(¢ CA/L)



**La consommation de carburant au Canada**

L'essence et le diesel sont de loin les carburants de transport les plus consommés au Canada. Une infrastructure d'approvisionnement et de distribution complexe et d'envergure permet d'assurer l'offre fiable et facilement accessible de carburants adaptés aux usages prévus.

Chaque jour, environ 200 millions de litres de carburants pétroliers sont pompés dans les réservoirs d'autos et de camions partout au Canada.

Sources: RNCan, Bloomberg Oil Buyers Guide





## Marges du raffineur et du négociant pour l'essence

Les **moyennes mobiles sur quatre semaines** sont utilisées pour calculer les marges du raffineur et du négociant de l'essence.

Les marges du raffineur pour l'essence ont fluctué à la baisse au cours des cinq dernières semaines. Cela indique que les approvisionnements sont adéquats pour répondre à la demande prévue. Ces marges représentent l'écart entre le coût du pétrole brut et le prix de gros auquel un raffineur peut vendre de l'essence. À mesure que la demande d'essence augmente, les stocks sont réduits et les prix de gros de l'essence grimpent alors que les marchés tentent de rétablir l'équilibre.

À l'échelle nationale, les marges du négociant continuent d'osciller près de 8 cents le litre. Tel qu'il est présenté pour Calgary et Montréal, cette marge peut être passablement volatile alors que les stations-services se concurrencent pour leurs parts du marché.

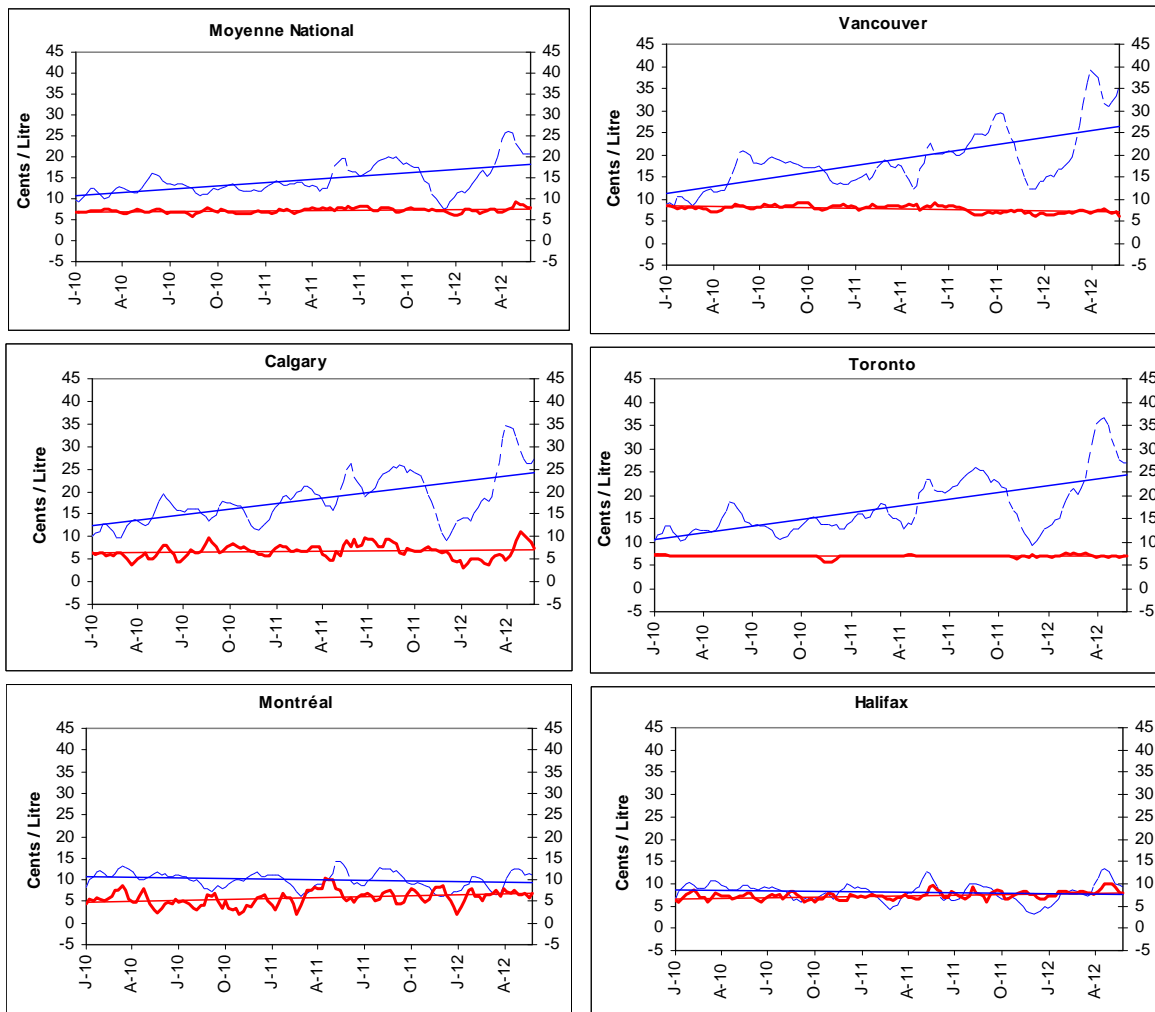
Les marges du négociant ne représentent qu'une petite partie du prix total à la pompe, mais elles peuvent varier considérablement de ville en ville et d'une région à une autre selon la conjoncture des marchés locaux.

**Figure 5: Marges du raffineur et du négociant pour l'essence**

(Moyenne mobile sur 4 semaines se terminant le 29 mai 2012)

----- Marge du raffineur

----- Marge du négociant



Source: RNCan





## Aperçu du pétrole brut

### Prix mondiaux du pétrole brut à la baisse

Pour la semaine se terminant le 25 mai 2012, les prix des trois bruts de référence ont varié de 533 \$/m<sup>3</sup> à 699 \$/m<sup>3</sup> (83 \$ à 109 \$ US le baril) en moyenne. Cela représente une baisse de 6 \$ à 12 \$/m<sup>3</sup> (2 \$ US à 3 \$ US le baril) par rapport à la semaine précédente.

Les prix mondiaux du pétrole brut continuent de fluctuer à la baisse, une tendance qui se maintient depuis mars 2012 pour le WTI et le Brent. Les principes fondamentaux du marché du brut, soit les niveaux des stocks aux É.-U. et la demande de pétrole compte tenu des prévisions économiques plus faibles ont un effet modérateur sur la hausse des prix. Les analystes prévoient une faible fluctuation des prix de référence du pétrole brut d'ici la fin de l'année et jusqu'en 2013 (voir l'encadré ci-dessous).

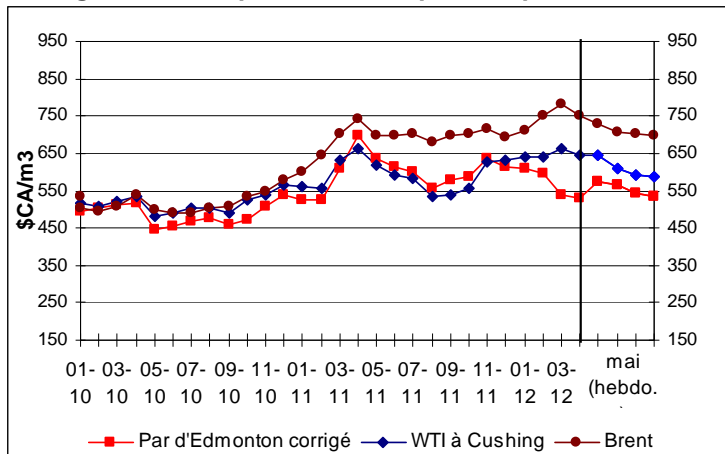
Les prix nord-américain de pétrole brut (WTI, Par Edmonton) continue d'être considérablement réduits par

rapport aux prix internationaux tels que le Brent qui n'est pas soumis aux goulots d'étranglement de transport.

Un retour à des conditions économiques plus favorables dans les pays industrialisés pourrait déclencher la croissance du produit intérieur brut et à leurs tours, l'augmentation de la demande et des prix du pétrole.

Cependant, la conjoncture actuelle des marchés n'est pas forcément favorable à une augmentation des prix du pétrole brut, du moins à court terme. Par le passé, soit de 2003 à 2008, il y a eu des périodes de forte croissance économique (aux É.-U. et au Canada), une lente croissance de l'offre de pétrole et la capacité de production excédentaire restreinte de l'OPEP alors que les prix du pétrole ont atteint un sommet en 2008. Après une forte chute en 2009, les prix se sont rétablis quoiqu'ils fluctuent dans une fourchette étroite, surtout en raison de la faiblesse de la croissance économique.

Figure 6: Comparaison des prix du pétrole brut



### Perspectives énergétiques à court terme aux É.-U.

Les prévisions actuelles de l'Energy Information Administration (EIA) pour le coût moyen d'acquisition du raffineur pour le pétrole brut aux É.-U. en 2012 sont de 110 \$ le baril, représentant une baisse de 2,50 \$ le baril comparativement aux prévisions dans son rapport Perspectives énergétiques à court terme du mois dernier, mais toujours plus élevé d'environ 8 \$ le baril par rapport au prix moyen l'an dernier. L'EIA s'attend à ce que le prix du pétrole brut du West Texas Intermediate (WTI) en 2012 soit d'environ 104 \$ le baril en moyenne, représentant une baisse d'environ 2 \$ le baril par rapport à ses prévisions du mois dernier, mais une hausse de 9 \$ le baril comparativement au prix moyen en 2011. L'EIA s'attend à ce que les prix du pétrole brut demeurent relativement stables en 2013.

Vu le déclin des prix mondiaux du pétrole brut au cours du dernier mois, l'EIA a révisé ses prévisions à la baisse pour le prix moyen de détail de l'essence ordinaire pendant la saison de conduite estivale courante (avril à septembre) à 3,79 \$ le gallon, représentant un prix au-dessous de ses dernières prévisions de 16 cents le gallon. L'EIA s'attend à ce que les prix de détail de l'essence ordinaire en 2012 soient de 3,71 \$ le gallon en moyenne et en 2013, de 3,67 \$ le gallon par rapport à 3,53 \$ le gallon en 2011.

Source : EIA, <http://www.eia.gov/forecasts/steo/index.cfm>

### Changement des prix du pétrole brut

Types de pétrole brut	Semaine du 2012-05-25		Changement de			
			Semaine précédente		An dernier	
	\$CA/m <sup>3</sup>	\$US/baril	\$CA/m <sup>3</sup>	\$US/baril	\$CA/m <sup>3</sup>	\$US/baril
Edmonton Par	532,54	82,62	-12,37	-3,12	-63,97	-14,44
WTI	586,07	90,93	-5,76	-2,19	-27,09	-8,84
Brent	699,49	108,53	-2,74	-1,96	+1,46	-5,05

Source: RNCAN

