



Ressources naturelles  
Canada

Natural Resources  
Canada



# Info-Carburant

*Comprendre les différents aspects du marché de l'essence au Canada  
et les facteurs économiques qui influencent les prix*

Volume 7, Bulletin 7

Le 20 avril 2012

Exemplaires disponibles gratuitement auprès de :  
Ressources naturelles Canada  
Direction des ressources pétrolières  
17<sup>ième</sup> étage  
580, rue Booth  
Ottawa (Ontario) K1A 0E4  
Téléphone : (613) 992-9612  
ATS : (613) 996-4397 (appareil de télécommunication pour sourds)  
Télécopieur : (613) 992-0614  
Courriel : prb.drp@rncan-nrcan.gc.ca  
Site Web : [http://www.infocarburant.nrcan.gc.ca/index\\_f.cfm](http://www.infocarburant.nrcan.gc.ca/index_f.cfm)

© Sa Majesté la Reine du Chef du Canada, 2012

ISSN 1918-333X

Also available in English under the title *Fuel Focus*



## Aperçu national

**Hausse modérée des prix de détail de l'essence de 0,4 cent le litre par rapport à la semaine dernière**

Pour la semaine se terminant le 17 avril 2012, le prix moyen de détail de l'essence au Canada était de 1,37 \$ le litre, ce qui représente une hausse légère de 0,4 cent le litre comparativement à la semaine précédente. Les prix sont plus élevés que ceux de l'année dernière de 3 cents le litre.

Les prix du diesel ont reculé de 0,4 cent le litre comparativement à la semaine dernière pour s'établir à 1,30 \$ le litre, soit une hausse de 1 cent le litre par rapport au même moment de l'an dernier. Les prix du mazout de chauffage ont baissé de 1 cent le litre pour s'établir à 1,20 \$ le litre, soit une hausse de 13 cents le litre par rapport à l'an dernier.

Le mouvement à la hausse des prix de détail de l'essence s'explique surtout par les augmentations récentes des prix de gros, découlant à leur tour des changements dans les prix de brut. Les prix de brut reflètent les conditions du marché, notamment les évaluations des participants au marché quant à l'équilibre de l'offre et de la demande à l'avenir. La demande de produits pétroliers a régressé par suite du ralentissement économique en 2008 et a repris en 2009, atteignant 88 millions de barils par jour (14 millions de mètres cubes par jour) en 2011, surtout en raison de la demande dans les pays en développement. En général, la croissance continue de la demande et les préoccupations relativement à l'approvisionnement mondial de pétrole brut découlant d'inquiétudes géopolitiques dans le Moyen-Orient continuent d'exercer une pression vers le haut sur les prix.

## Faits récents

- La production de pétrole brut au Canada augmente de 8%:** La production de pétrole brut et d'hydrocarbures équivalents a augmenté de 8 % pour atteindre 15,9 millions de mètres cubes pour le mois de janvier 2012 par rapport au même mois un an plus tôt. Durant la même période les exportations ont augmenté de 17 % pour atteindre 12 millions de mètres cubes. Environ 79 % de la production intérieure totale du Canada a été destinée au marché d'exportation comparativement à 73 % un an plus tôt. Les importations ont chuté de 1 % atteignant 3,3 million de mètres cubes. (Statistique Canada, Le Quotidien, <http://www.statcan.gc.ca/daily-quotidien/120411/dq120411c-fra.htm>)
- Une entreprise « comptant seulement » démarrera ses activités à l'Î.-P.-É.** En février 2012, la Commission de réglementation et d'appels de l'Île-du-Prince-Édouard a accordé une licence à l'entreprise Feasible Fuels, qui prévoit offrir la livraison de mazout de chauffage en petites quantités dans certaines régions de l'île. Feasible Fuels ne compte qu'un camion et prévoit des livraisons en quantités aussi faibles que 100 litres, au mode de paiement en comptant seulement. Les services de l'entreprise répondront aux besoins d'un segment particulier de la population qui pour une raison ou une autre a de la difficulté à composer avec la politique de livraison minimum de la plupart des entreprises. (Source : Association canadienne du chauffage au mazout, mars 2012)

Figure 1: Comparaison des prix du brut et de l'essence ordinaire (moyenne nationale)

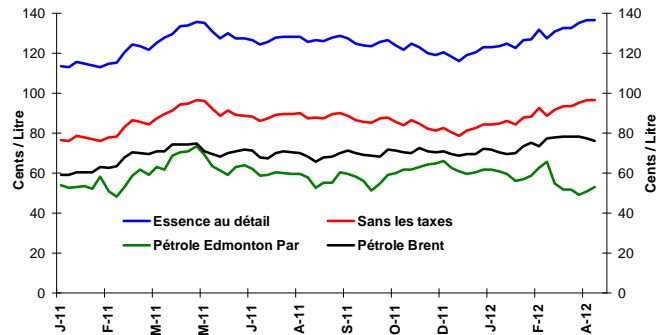
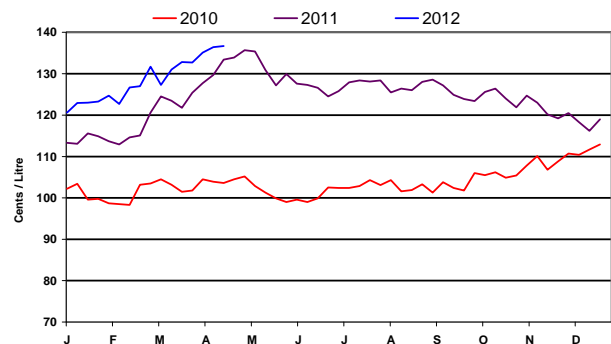


Figure 2: Prix hebdomadaires de l'essence ordinaire



## Changement des prix des combustibles

| ¢/L                | Semaine du: | Changement de:     |            |
|--------------------|-------------|--------------------|------------|
|                    | 2012-04-17  | Semaine précédente | An dernier |
| Essence            | 136,7       | +0,4               | +3,3       |
| Diesel             | 129,8       | -0,4               | +1,3       |
| Mazout à chauffage | 120,4       | -1,1               | +13,0      |

Source: RNCAN

## Dans le présent bulletin

|                                     |   |
|-------------------------------------|---|
| Aperçu national                     | 1 |
| Faits récents                       | 1 |
| Aperçu de l'essence au détail       | 2 |
| Prix de gros de l'essence           | 3 |
| Marges du raffineur et du négociant | 4 |
| Aperçu du pétrole brut              | 5 |





## Aperçu de l'essence au détail

Pour la période se terminant le 17 avril 2012, la **moyenne sur quatre semaines** du prix à la pompe était de 1,35 \$ le litre dans les villes sélectionnées au Canada, représentant une hausse de 2 cents le litre comparativement au dernier rapport, le 10 avril 2012, et une hausse de 6 cents le litre par rapport à 2011 à la même période.

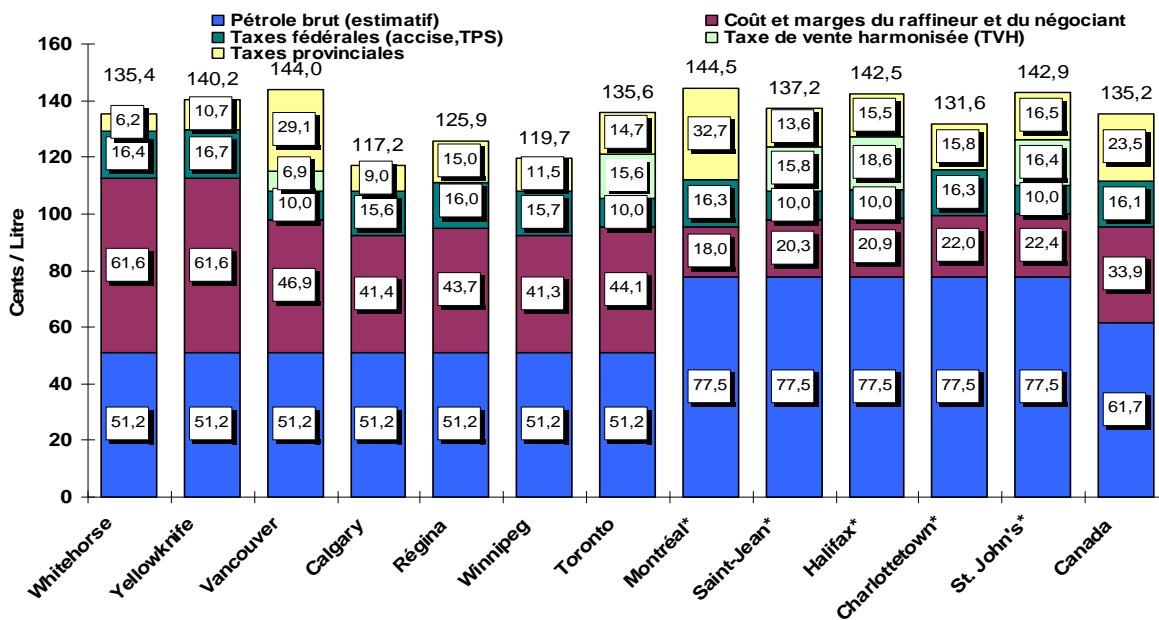
La **moyenne sur quatre semaines** des prix du brut, un composant du prix de l'essence, était de 62 cents le litre, une baisse de 1 cent le litre comparativement à deux semaines précédentes. Le prix du brut, un composant du

prix de l'essence est plus faible de 7 cents le litre par rapport à la même période de l'an dernier.

La moyenne sur quatre semaines des coûts et des marges du raffineur et du négociant a grimpé de 3 cents le litre, représentant 34 cents le litre du prix total à la pompe comparativement à deux semaines auparavant.

La partie des taxes provinciales et fédérales du prix à la pompe dans les villes choisies comptait pour un total de 39 cents le litre, une hausse de 0,9 cent le litre par rapport au même moment de l'an dernier.

Figure 3: Prix à la pompe de l'essence ordinaire dans certaines villes  
Moyenne de 4 semaines (du 27 mars au 17 avril 2012)



Source: RNCan

\* Marchés en régie

### Fermeture de raffineries en Occident

Vu l'annonce de la fermeture prévue des installations de Sunoco dans la région de Philadelphie, la moitié de la capacité de raffinage de la région populeuse de la côte est des É.-U. est sur le point de disparaître. ConocoPhillips essaie de vendre une raffinerie en Pennsylvanie dont les activités sont au ralenti depuis l'an dernier. Le 1<sup>er</sup> mai, ses activités de raffinage seront filialisées. Selon l'Agence internationale de l'énergie, la capacité de raffinage quotidienne s'est réduite de plus de trois millions de barils par jour dans les pays occidentaux depuis la crise financière de 2008. Entre-temps, la capacité de production dans les raffineries en émergence a grimpé, avec l'ajout de 4,2 millions de barils par jour et 1,8 million de barils par jour prévu au cours de cette année.

Pendant ce temps, la capacité de raffinage de 1,3 million de barils par jour fait de Reliance Industries, en Inde, la raffinerie la plus importante au monde ainsi qu'une source considérable d'essence et de diesel pour les marchés de l'Asie. La majorité de la production de la raffinerie est exportée plutôt que d'approvisionner le marché croissant de l'Inde, en partie en raison du fait que la moitié de ses installations, construites plus récemment, constitue une zone économique spéciale réservée aux exportations alors que ses installations côtières permettent d'accéder facilement aux réserves de pétrole. Étant donné la fermeture de raffineries dans les É.-U., la côte Est sera de plus en plus dépendante des importations d'essence. Selon l'Energy Information Administration des É.-U., l'Inde constitue le pays où la croissance des activités d'approvisionnement est la plus probable.

Source : Financial Times, <http://www.ft.com/intl/cms/s/0/256f583c-7a83-11e1-8ae6-00144feab49a.html#axzz1rk5thfUc>





## Prix de gros de l'essence

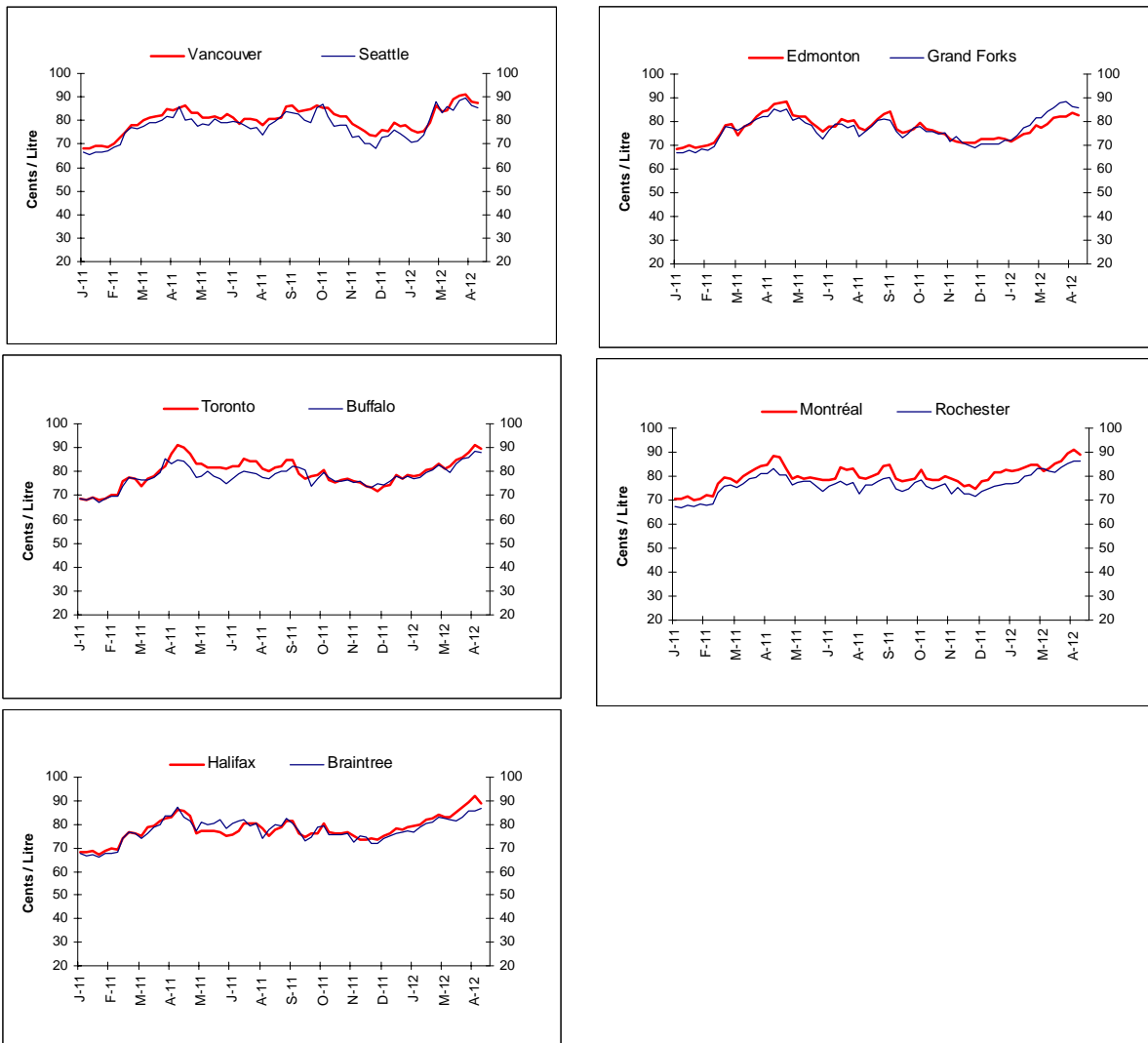
Comparativement à la semaine précédente, les **prix de gros de l'essence** ont reculé dans la plupart des villes sélectionnées pour la semaine du **12 avril 2012**. Globalement, les changements de prix variaient d'une baisse de 3 cents le litre à une hausse de 1 cent le litre.

Les changements dans les prix de gros de l'essence dans les marchés de l'Est variaient par rapport à la semaine précédente tant au Canada qu'aux États-Unis, allant d'un déclin de 3 cents le litre à une augmentation de 1 cent le litre, s'établissant entre 86 et 90 cents le litre à la fin de la période.

Dans les centres de l'Ouest, les prix ont baissé de presque 1 cent le litre dans tous les centres, s'établissant entre 83 et 88 cents le litre.

En général, les prix de gros dans la plupart des villes sélectionnées sont supérieurs à ceux de l'an dernier, grimant de 3 à 7 cents le litre par rapport à la même période de l'an dernier.

**Figure 4: Prix du gros de l'essence**  
Prix à la rampe dans certaines villes canadiennes et américaines  
Période se terminant le 12 avril 2012  
(¢ CA/L)



Sources: RNCan, Bloomberg Oil Buyers Guide





## Marges du raffineur et du négociant pour l'essence

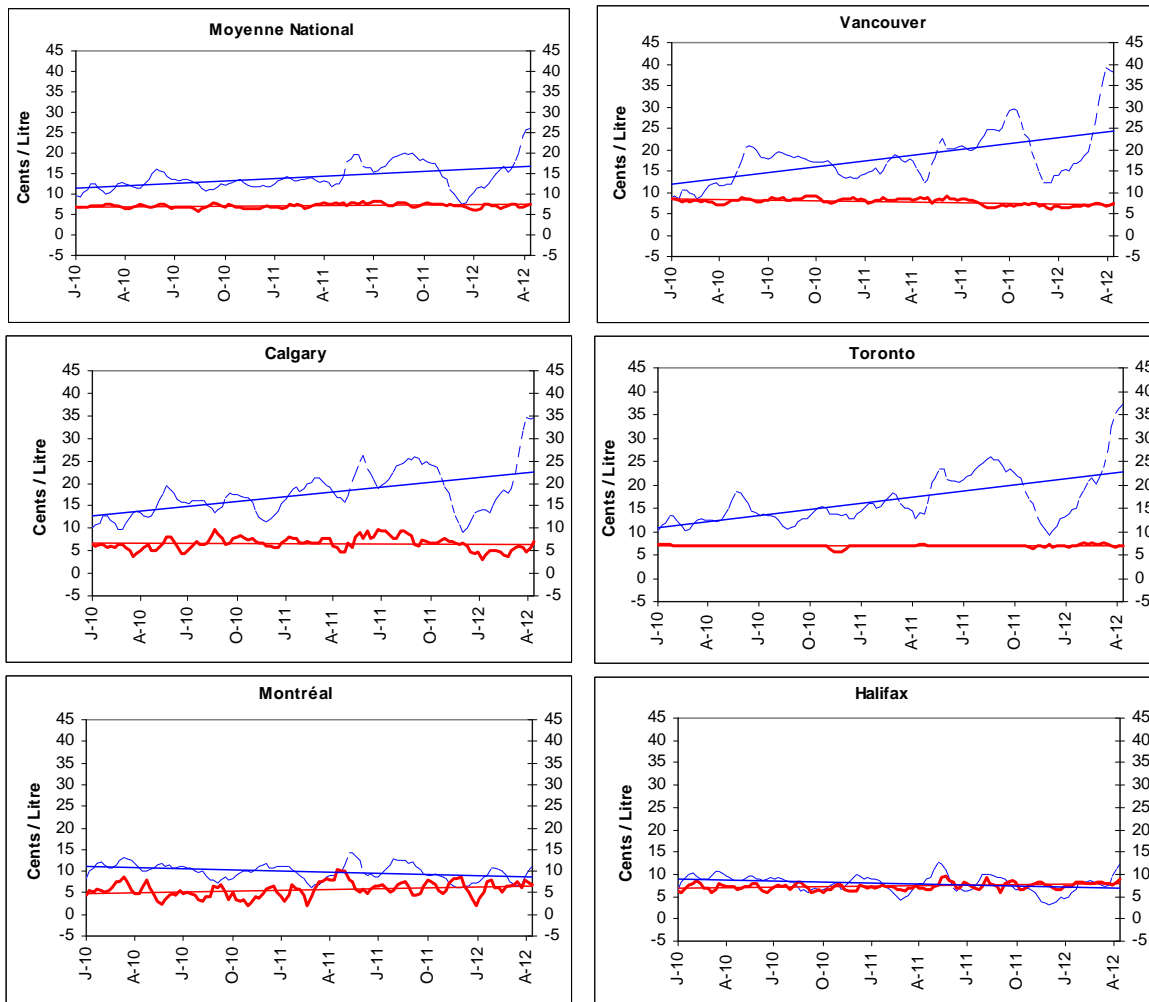
Les **moyennes mobiles sur quatre semaines** sont utilisées pour calculer les marges du raffineur et du détaillant de l'essence, tel qu'il est présenté à la figure 5 pour la période se terminant le 17 avril 2012.

Les marges du raffineur ont légèrement augmenté récemment, ce qui est une bonne indication du resserrement de l'offre. Ces marges ont augmenté dans tous les centres sélectionnés, ce qui signifie que les prix de gros de l'essence ont augmenté plus rapidement que les prix du brut.

Les marges du négociant continuent de fluctuer dans certaines villes, sous l'effet des conditions du marché local. À l'échelle nationale, la tendance indique que les marges du négociant se maintiennent autour de 7,5 cents le litre. Les marges du négociant dans les cinq villes ci-dessous s'évaluaient de 7 cents le litre au minimum à presque 9 cents le litre au maximum.

**Figure 5: Marges du raffineur et du négociant pour l'essence**  
(Moyenne mobile sur 4 semaines se terminant le 17 avril 2012)

----- Marge du raffineur      ——— Marge du négociant



Source: RNCAN





## Aperçu du pétrole brut

### Déclin des prix du pétrole brut de Brent et WTI pour une deuxième semaine de suite

Pour la semaine se terminant le 13 avril 2012, les prix du pétrole brut ont atteint une moyenne de 532 \$ à 760 \$/m<sup>3</sup> (de 85 \$ US à 121 \$ US le baril). Il s'agit d'une baisse de 4 \$ à 17 \$/m<sup>3</sup> (1 \$ US à 3 \$ US le baril) pour WTI et le Brent, respectivement par rapport à la semaine précédente. Les prix de l'Edmonton Par ont regagné du terrain augmentant de presque 38 \$/m<sup>3</sup> (6 \$ US) par rapport à la semaine précédente.

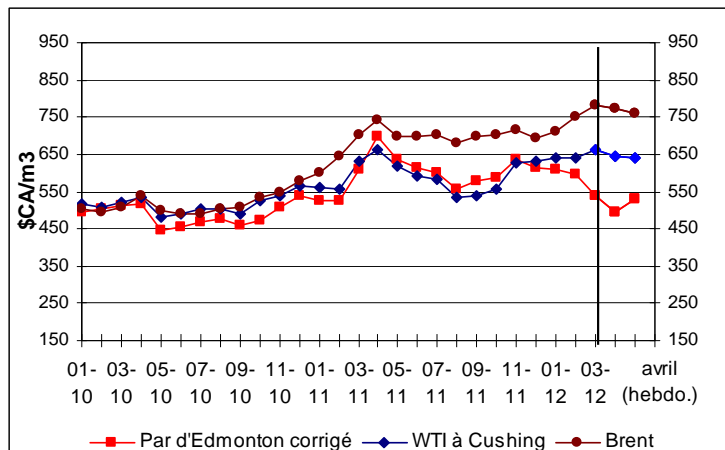
Une baisse de la demande a eu un effet modérateur sur les prix mondiaux du pétrole brut. Les stocks américains de pétrole brut continuent d'augmenter, atteignant le niveau supérieur de la moyenne antérieure sur cinq ans, ayant aussi un effet modérateur sur l'augmentation des prix.

En général, les prix mondiaux du pétrole brut continuent de subir les effets des incertitudes quant à

l'approvisionnement des pays producteurs de pétrole au Moyen-Orient et dans le nord de l'Afrique. En même temps, la U.S. Energy Information Administration constate que l'offre des pays hors de l'Organisation des pays exportateurs de pétrole (OPEP) a fléchi récemment, ce dont témoignent les baisses de production au Soudan du Sud, en Syrie, au Yémen et dans la mer du Nord.

Pour les perspectives d'avenir, le taux de déclin de la production de pétrole brut existante des pays tant membres que non membres de l'OPEP ainsi que la possibilité de perturbation de l'approvisionnement du marché en pétrole constituent des facteurs clés dans la situation d'approvisionnement à l'avenir, ce qui pourrait entraîner une pression vers le haut sur les prix du pétrole.

Figure 6: Comparaison des prix du pétrole brut



### Croissance des réserves mondiales de pétrole

Un des avantages des prix plus élevés consiste à ce que certaines des sources de pétrole plus coûteuses dans des régions éloignées deviennent économiques à exploiter. Les réserves mondiales confirmées de pétrole ont plus que doublé depuis les 32 dernières années.

Les réserves ont augmenté au cours des 21 dernières années, sauf une. Cette croissance a été le résultat de nouvelles découvertes, de l'inclusion des réserves provenant des sables bitumineux en 2003, des réserves de brut extra lourd du Venezuela en 2011 et du développement constant et de l'application de la nouvelle technologie de forage et de méthodes améliorées d'extraction.

Dans le passé, seulement 20 à 30 % du pétrole dans un puits étaient récupérables. Grâce à la technologie d'aujourd'hui, plusieurs puits récupèrent maintenant 40 %, 50 % ou davantage du pétrole en place à l'origine, et ce pétrole supplémentaire continue à s'ajouter aux réserves confirmées.

Source : Ressources naturelles Canada

### Changement des prix du pétrole brut

| Types de pétrole brut | Semaine du 2012-04-13 |            | Changement de       |            |                     |            |
|-----------------------|-----------------------|------------|---------------------|------------|---------------------|------------|
|                       |                       |            | Semaine précédente  |            | An dernier          |            |
|                       | \$CA/m <sup>3</sup>   | \$US/baril | \$CA/m <sup>3</sup> | \$US/baril | \$CA/m <sup>3</sup> | \$US/baril |
| Edmonton Par          | 532.17                | 84.90      | +37.70              | +5.73      | -                   | -29.50     |
| WTI                   | 642.66                | 102.53     | -3.77               | -0.98      | -11.46              | -5.68      |
| Brent                 | 759.78                | 121.22     | -14.93              | -2.83      | +17.98              | -1.49      |

Source: RNCAN

