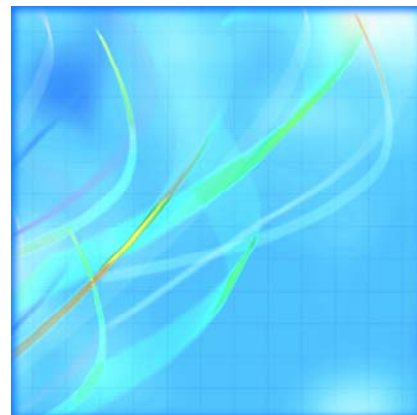


N° 21-018-X au catalogue

Mouvements de l'encaisse des entreprises agricoles

Statistiques économiques agricoles



Janvier 2012



Statistique
Canada

Statistics
Canada

Canada

Comment obtenir d'autres renseignements

Pour toute demande de renseignements au sujet de ce produit ou sur l'ensemble des données et des services de Statistique Canada, visiter notre site Web à www.statcan.gc.ca. Vous pouvez également communiquer avec nous par courriel à infostats@statcan.gc.ca ou par téléphone entre 8 h 30 et 16 h 30 du lundi au vendredi aux numéros suivants :

Centre de contact national de Statistique Canada

Numéros sans frais (Canada et États-Unis) :

Service de renseignements	1-800-263-1136
Service national d'appareils de télécommunications pour les malentendants	1-800-363-7629
Télécopieur	1-877-287-4369

Appels locaux ou internationaux :

Service de renseignements	1-613-951-8116
Télécopieur	1-613-951-0581

Programme des services de dépôt

Service de renseignements	1-800-635-7943
Télécopieur	1-800-565-7757

Comment accéder à ce produit

Le produit n° 21-018-X au catalogue est disponible gratuitement sous format électronique. Pour obtenir un exemplaire, il suffit de visiter notre site Web à www.statcan.gc.ca et de parcourir par « Ressource clé » > « Publications ».

Normes de service à la clientèle

Statistique Canada s'engage à fournir à ses clients des services rapides, fiables et courtois. À cet égard, notre organisme s'est doté de *normes de service à la clientèle* que les employés observent. Pour obtenir une copie de ces normes de service, veuillez communiquer avec Statistique Canada au numéro sans frais 1-800-263-1136. Les normes de service sont aussi publiées sur le site www.statcan.gc.ca sous « À propos de nous » > « Notre organisme » > « Offrir des services aux Canadiens ».

Statistique Canada
Division de l'agriculture
Section des revenus et des prix agricoles

Mouvements de l'encaisse des entreprises agricoles

Statistiques économiques agricoles

Janvier 2012

Publication autorisée par le ministre responsable de Statistique Canada

© Ministre de l'Industrie, 2012

Tous droits réservés. Le contenu de la présente publication électronique peut être reproduit en tout ou en partie, et par quelque moyen que ce soit, sans autre permission de Statistique Canada, sous réserve que la reproduction soit effectuée uniquement à des fins d'étude privée, de recherche, de critique, de compte rendu ou en vue d'en préparer un résumé destiné aux journaux et/ou à des fins non commerciales. Statistique Canada doit être citée comme suit : Source (ou « Adapté de », s'il y a lieu) : Statistique Canada, année de publication, nom du produit, numéro au catalogue, volume et numéro, période de référence et page(s). Autrement, il est interdit de reproduire le contenu de la présente publication, ou de l'emmagasiner dans un système d'extraction, ou de le transmettre sous quelque forme ou par quelque moyen que ce soit, reproduction électronique, mécanique, photographique, pour quelque fin que ce soit, sans l'autorisation écrite préalable des Services d'octroi de licences, Division de la gestion de l'information, Statistique Canada, Ottawa, Ontario, Canada K1A 0T6.

Janvier 2012

Nº 21-018-X au catalogue, vol. 10, nº 2

ISSN 1705-0871

Périodicité : semestrielle

Ottawa

This publication is also available in English.

Note de reconnaissance

Le succès du système statistique du Canada repose sur un partenariat bien établi entre Statistique Canada et la population, les entreprises, les administrations canadiennes et les autres organismes. Sans cette collaboration et cette bonne volonté, il serait impossible de produire des statistiques précises et actuelles.

Information pour l'utilisateur

Signes conventionnels

Les signes conventionnels suivants sont employés uniformément dans les publications de Statistique Canada :

- . indisponible pour toute période de référence
- .. indisponible pour une période de référence précise
- ... n'ayant pas lieu de figurer
- 0 zéro absolu ou valeur arrondie à zéro
- 0^s valeur arrondie à 0 (zéro) là où il y a une distinction importante entre le zéro absolu et la valeur arrondie
- p provisoire
- r révisé
- x confidentiel en vertu des dispositions de la *Loi sur la statistique*
- E à utiliser avec prudence
- F trop peu fiable pour être publié
- * valeur significativement différente de l'estimation pour la catégorie de référence ($p < 0,05$)

Remerciements

Cette publication a été élaborée par les employés suivants de la Sous-section des dépenses agricoles, Division de l'agriculture, Statistique Canada : Brian Biggs, Russell Kowaluk, Josée Nadeau et Steve Partridge.

Nous aimerions également remercier les personnes suivantes : Safi Asmerom, Kristine Barclay, Gail-Ann Breese, Bev Hammond, Cindy Heffernan, Véronique Julien, Marco Morin, Paul Murray, Charles Omumia, André Picard, Robert Pagnutti, Jeffrey Smith, Rachelle St-Amour, Jackie Tumusiime, les employés de la Sous-section des prix agricoles et des recettes monétaires agricoles, ainsi que les équipes de CANSIM et de l'Édition électronique intelligente, pour leur soutien et leur contribution à cette publication.

Enfin, nous tenons à souligner l'appui fourni par Agriculture et Agroalimentaire Canada et les représentants ainsi que par les représentants statistiques provinciaux pour la révision des données.

Table des matières

Faits saillants	5
Analyse	6
Produits connexes	7
Tableaux statistiques	
1 Mouvements de l'encaisse des entreprises agricoles — Statistiques économiques agricoles	10
1-1 1981	10
1-2 1982	11
1-3 1983	12
1-4 1984	13
1-5 1985	14
1-6 1986	15
1-7 1987	16
1-8 1988	17
1-9 1989	18
1-10 1990	19
1-11 1991	20
1-12 1992	21
1-13 1993	22
1-14 1994	23
1-15 1995	24
1-16 1996	25
1-17 1997	26
1-18 1998	27
1-19 1999	28
1-20 2000	29
1-21 2001	30
1-22 2002	31
1-23 2003	32
1-24 2004	33
1-25 2005	34
1-26 2006	35
1-27 2007	36

Table des matières – suite

1-28	2008	37
1-29	2009	38
1-30	2010	39

Qualité des données, concepts et méthodologie

Information générale	40
Le compte des mouvements de l'encaisse	41

Faits saillants

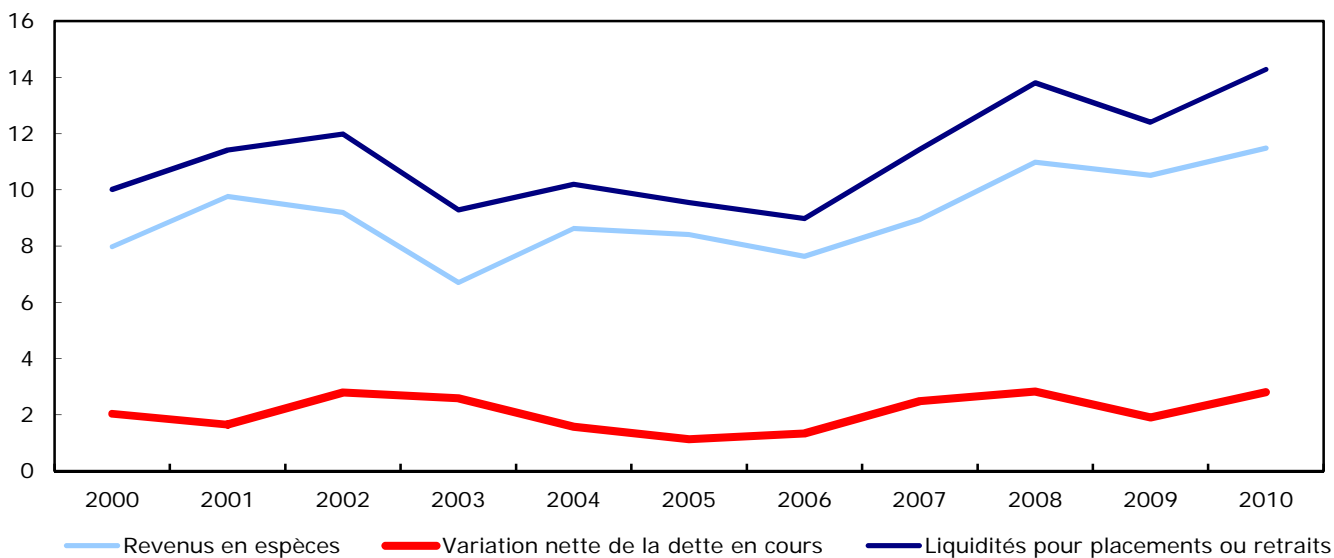
Hausse des revenus agricoles en espèces en 2010

Les revenus en espèces des entreprises agricoles canadiennes ont crû de 9,3 % pour atteindre 11,5 milliards de dollars en 2010. Cette troisième augmentation au cours des quatre dernières années faisait suite à un repli de 4,3 % en 2009.

Graphique 1

Revenus en espèces, variation nette de la dette en cours et liquidités pour placements ou retraits des entreprises agricoles, 2000-2010

milliards de dollars (courants)



Analyse

Hausse des revenus agricoles en espèces en 2010

Les revenus en espèces des entreprises agricoles canadiennes ont crû de 9,3 % pour atteindre 11,5 milliards de dollars en 2010. Cette troisième augmentation au cours des quatre dernières années faisait suite à un repli de 4,3 % en 2009.

En dépit d'une baisse des recettes provenant des cultures, la situation de l'encaisse s'est améliorée en 2010. Cela était en partie attribuable à l'accroissement des recettes du bétail, sous l'effet d'une augmentation des prix des porcs et des bovins. En outre, les dépenses d'exploitation agricoles ont régressé pour une deuxième année consécutive, en raison d'une baisse des coûts des engrais, des aliments pour animaux et des pesticides.

Le compte du mouvement de l'encaisse est un sommaire des mouvements d'argent (entrées et sorties de fonds) des entreprises agricoles au cours de l'année civile. Les sources de rentrées de fonds ont été de 46,9 milliards de dollars, ce qui correspond sensiblement au même niveau qu'en 2009 (-0,1 %). Les utilisations de liquidités ont reculé de 2,8 % pour s'établir à 35,4 milliards de dollars, ce qui constitue une deuxième baisse consécutive. Les sources des rentrées de fonds comprennent cinq composantes principales, soit les ventes de la production primaire, les ventes de la production secondaire, les paiements en vertu des programmes, les remises gouvernementales et les autres revenus en espèces. L'expression « utilisations de liquidités » englobe les dépenses consacrées aux intrants, les taxes d'affaires, les intérêts, les salaires en espèces versés à la main-d'oeuvre salariée et le loyer payé en argent aux propriétaires non exploitants.

Parmi les huit provinces ayant affiché une augmentation de leurs revenus en espèces en 2010, l'Ontario (+476 millions de dollars) et la Saskatchewan (+406 millions de dollars) étaient en tête. Les revenus en espèces ont diminué en Alberta (-255 millions de dollars) et au Nouveau-Brunswick (-13 millions de dollars). Dans ces deux provinces, la baisse des sources de rentrées de fonds a dépassé les baisses des utilisations de liquidités, ce qui a fait baisser les revenus en espèces.

Les liquidités dont disposaient les producteurs par l'entremise d'emprunts se sont accrues en 2010, le passif à court terme et le passif à long terme ayant tous deux augmenté. Les prêts non remboursés ont connu une augmentation nette de 2,8 milliards de dollars en 2010, comparativement à une augmentation nette de 1,9 milliard de dollars en 2009.

Le ratio de la dette en cours par rapport aux revenus en espèces, qui est le reflet du fardeau de la dette agricole sur les revenus agricoles en espèces, est passé de 4,4 en 2009 à 4,2 en 2010, ce qui signifie que, pour chaque tranche de 100 \$ de revenu en 2010, les producteurs avaient une dette de 420 \$, comparativement à une dette de 440 \$ en 2009.

Produits connexes

Sélection de publications de Statistique Canada

21-007-X	Indice des prix des produits agricoles
21-010-X	Revenu agricole net - Statistiques économiques agricoles
21-011-X	Recettes monétaires agricoles - Statistiques économiques agricoles
21-012-X	Dépenses d'exploitation agricoles et frais d'amortissement - Statistiques économiques agricoles
21-013-X	Valeur du capital agricole - Statistiques économiques agricoles
21-014-X	Dette agricole en cours - Statistiques économiques agricoles
21-015-X	Paiements directs versés aux producteurs - Statistiques économiques agricoles
21-016-X	Bilan du secteur agricole - Statistiques économiques agricoles
21-017-X	Compte de la valeur ajoutée agricole - Statistiques économiques agricoles
21-525-X	Pour comprendre les mesures du revenu agricole

Sélection de tableaux CANSIM de Statistique Canada

002-0001	Recettes monétaires agricoles, données annuelles
002-0002	Recettes monétaires agricoles, données trimestrielles
002-0003	Valeur par acre des terrains et bâtiments agricoles, 1 ^{er} juillet
002-0004	Compte de la valeur ajoutée agricole, données annuelles
002-0005	Dépenses d'exploitation agricoles et frais d'amortissement, données annuelles
002-0007	Valeur du capital des fermes, 1 ^{er} juillet
002-0008	La dette agricole en cours, classée par source de crédit
002-0009	Revenu agricole net, annuel
002-0012	Revenu agricole en nature, selon les postes, données annuelles
002-0020	Bilan du secteur agricole, au 31 décembre, et ratios
002-0021	Indice des prix des produits agricoles (IPPA), données mensuelles

002-0022	Indice des prix des produits agricoles (IPPA), données annuelles
002-0023	Compte des mouvements de l'encaisse des entreprises agricoles, variations en pourcentage et ratios
002-0043	Prix des produits agricoles, cultures et bétail
003-0025	Valeur par tête de bétail, 1 ^{er} juillet

Sélection d'enquêtes de Statistique Canada

5031	Mouvements de l'encaisse des entreprises agricoles
------	--

Tableaux statistiques

Tableau 1-1

Mouvements de l'encaisse des entreprises agricoles — Statistiques économiques agricoles — 1981

	Terre-Neuve- et-Labrador	Île-du- Prince- Édouard	Nouvelle- Écosse	Nouveau- Brunswick	Québec	Ontario	Manitoba	Saskat- chewan	Alberta	Colombie- Britannique	Canada
milliers de dollars											
Opérations en espèces											
Sources des rentrées de fonds	32 451	192 317	232 574	199 636	2 812 463	4 983 424	1 673 999	4 001 425	3 912 606	900 714	18 941 608
Ventes de la production primaire	31 781	176 604	213 700	181 496	2 441 631	4 590 043	1 545 191	3 655 514	3 667 812	803 951	17 307 724
Ventes de la production secondaire	93	363	4 736	4 341	24 030	11 985	1 082	996	2 547	14 963	65 136
Paievements en vertu de programmes	355	12 432	8 510	9 012	214 934	208 950	80 490	203 022	99 163	55 316	892 184
Remises gouvernementales	38	799	2 627	2 491	88 621	57 596	11 944	32 363	17 454	12 912	226 845
Autres revenus en espèces	184	2 120	3 001	2 296	43 246	114 849	35 291	109 530	125 630	13 571	449 719
Revenus du travail à forfait	0	1 157	1 694	1 397	27 453	73 827	19 045	54 415	77 846	4 249	261 083
Dividendes et intérêts	184	963	1 307	899	15 793	41 022	16 246	55 115	47 784	9 322	188 636
Utilisations des liquidités	27 896	113 930	172 398	151 509	2 044 846	3 689 870	1 232 330	2 221 354	2 633 874	772 360	13 060 366
Dépenses au titre des intrants	23 207	82 440	131 508	110 380	1 538 345	2 498 030	883 984	1 512 264	1 832 554	452 491	9 065 203
Taxes d'affaires	28	1 118	1 651	1 666	31 381	104 247	42 181	102 353	56 118	11 652	352 395
Intérêts	1 524	14 834	15 742	20 585	348 626	689 596	210 582	448 706	557 713	202 008	2 509 916
Salaires en espèces payés à la main-d'oeuvre embauchée	2 947	12 715	21 893	17 598	111 763	308 213	48 267	69 377	115 201	89 765	797 737
Loyers en espèces versés aux non-exploitants	190	2 823	1 604	1 280	14 731	89 784	47 317	88 654	72 289	16 444	335 115
Revenus en espèces	4 555	78 387	60 176	48 128	767 617	1 293 554	441 668	1 780 072	1 278 732	128 354	5 881 242
Mouvements de l'encaisse											
Revenus en espèces	4 555	78 387	60 176	48 128	767 617	1 293 554	441 668	1 780 072	1 278 732	128 354	5 881 242
Variation nette de la dette en cours	2 618	15 082	32 397	30 343	376 551	396 350	138 247	422 137	582 834	37 094	2 033 654
Variation de la dette à court terme	575	3 592	7 325	6 756	69 212	63 892	41 341	75 842	101 876	12 795	383 207
Variation de la dette à long terme	2 043	11 490	25 072	23 587	307 339	332 458	96 906	346 295	480 958	24 299	1 650 447
Liquidités pour placements ou retraits	7 173	93 469	92 573	78 471	1 144 168	1 689 904	579 915	2 202 209	1 861 566	165 448	7 914 896
Achats nets d'immobilisations^{1, 2}
Immobiliers ^{1, 2}
Non-immobiliers ^{1, 2}
Liquidités pour placements financiers ou retraits^{1, 2}
Ratios											
ratios (%)											
Ratio : variation nette entre la dette à court terme et les utilisations des liquidités	2,1	3,2	4,2	4,5	3,4	1,7	3,4	3,4	3,9	1,7	2,9
Ratio : variation nette entre la dette à long terme et les utilisations des liquidités	7,3	10,1	14,5	15,6	15,0	9,0	7,9	15,6	18,3	3,1	12,6
Ratio : variation nette entre la dette en cours et les achats d'immobilisations ^{1, 2}
Ratio											
ratios											
Ratio : rapport de la dette en cours aux revenus en espèces	3,0	1,3	2,5	3,3	2,8	3,2	3,1	1,7	2,8	7,9	2,7

1. Depuis 1995, les achats nets d'immobilisations (immobiliers et non immobiliers) et les liquidités pour placements financiers ou retraits représentent seulement ceux des exploitations agricoles ayant un revenu d'exploitation total qui est égal ou supérieur à 10 000 \$.

2. Les entreprises à opérations multiples ne sont pas représentées.

Note(s): Les données dans ce tableau ont été révisées pour la dernière fois en mai 2001.

Tableau 1-2

Mouvements de l'encaisse des entreprises agricoles — Statistiques économiques agricoles — 1982

	Terre-Neuve- et-Labrador	Île-du- Prince- Édouard	Nouvelle- Écosse	Nouveau- Brunswick	Québec	Ontario	Manitoba	Saskat- chewan	Alberta	Colombie- Britannique	Canada
milliers de dollars											
Opérations en espèces											
Sources des rentrées de fonds	33 555	165 190	237 935	192 651	3 019 001	5 031 359	1 747 437	4 049 737	3 887 265	983 314	19 347 444
Ventes de la production primaire	33 247	153 701	221 778	180 908	2 620 949	4 677 411	1 647 388	3 777 141	3 470 037	850 677	17 633 237
Ventes de la production secondaire	94	367	4 773	4 374	24 213	12 076	1 090	1 002	2 567	15 077	65 633
Paielements en vertu de programmes	52	7 623	5 621	4 971	194 257	145 285	47 609	160 317	261 238	92 604	919 577
Remises gouvernementales	17	875	2 856	184	136 085	77 392	13 635	15 581	28 646	8 596	283 867
Autres revenus en espèces	145	2 624	2 907	2 214	43 497	119 196	37 715	95 695	124 777	16 360	445 130
Revenus du travail à forfait	0	1 829	1 837	1 455	28 861	83 231	23 686	50 559	87 285	8 512	287 255
Dividendes et intérêts	145	795	1 070	759	14 636	35 965	14 029	45 136	37 492	7 848	157 875
Utilisations des liquidités	29 556	124 378	188 588	160 902	2 193 899	3 840 431	1 268 778	2 347 244	2 718 595	840 337	13 712 707
Dépenses au titre des intrants	24 230	90 297	143 800	116 968	1 613 928	2 670 814	924 548	1 627 492	1 900 528	519 875	9 632 480
Taxes d'affaires	30	1 236	1 632	1 688	31 668	114 487	45 675	112 210	65 646	12 233	386 505
Intérêts	1 616	15 309	16 801	20 244	385 610	615 529	189 380	440 300	532 412	185 416	2 402 617
Salaires en espèces payés à la main-d'oeuvre embauchée	3 484	14 368	24 704	20 558	142 177	341 092	60 483	75 496	145 770	104 605	932 738
Loyers en espèces versés aux non-exploitants	195	3 168	1 651	1 444	20 517	98 508	48 692	91 746	74 239	18 208	358 368
Revenus en espèces	3 999	40 812	49 347	31 749	825 102	1 190 929	478 659	1 702 493	1 168 670	142 977	5 634 737
Mouvements de l'encaisse											
Revenus en espèces	3 999	40 812	49 347	31 749	825 102	1 190 929	478 659	1 702 493	1 168 670	142 977	5 634 737
Variation nette de la dette en cours	1 265	16 625	12 881	3 804	199 797	220 691	117 501	416 629	434 615	40 757	1 464 566
Variation de la dette à court terme	353	4 289	4 130	2 238	53 602	12 773	41 236	78 839	57 975	11 555	266 991
Variation de la dette à long terme	912	12 336	8 751	1 566	146 195	207 918	76 265	337 790	376 640	29 202	1 197 575
Liquidités pour placements ou retraits	5 264	57 437	62 228	35 553	1 024 899	1 411 620	596 160	2 119 121	1 603 285	183 734	7 099 303
Achats nets d'immobilisations^{1, 2}
Immobiliers ^{1, 2}
Non-immobiliers ^{1, 2}
Liquidités pour placements financiers ou retraits^{1, 2}
Ratios											
ratios (%)											
Ratio : variation nette entre la dette à court terme et les utilisations des liquidités	1,2	3,4	2,2	1,4	2,4	0,3	3,3	3,4	2,1	1,4	1,9
Ratio : variation nette entre la dette à long terme et les utilisations des liquidités	3,1	9,9	4,6	1,0	6,7	5,4	6,0	14,4	13,9	3,5	8,7
Ratio : variation nette entre la dette en cours et les achats d'immobilisations ^{1, 2}
Ratio											
ratios											
Ratio : rapport de la dette en cours aux revenus en espèces	3,8	2,8	3,4	5,1	2,8	3,6	3,1	2,0	3,5	7,4	3,0

1. Depuis 1995, les achats nets d'immobilisations (immobiliers et non immobiliers) et les liquidités pour placements financiers ou retraits représentent seulement ceux des exploitations agricoles ayant un revenu d'exploitation total qui est égal ou supérieur à 10 000 \$.

2. Les entreprises à opérations multiples ne sont pas représentées.

Note(s) : Les données dans ce tableau ont été révisées pour la dernière fois en mai 2001.

Tableau 1-3

Mouvements de l'encaisse des entreprises agricoles — Statistiques économiques agricoles — 1983

	Terre-Neuve- et-Labrador	Île-du- Prince- Édouard	Nouvelle- Écosse	Nouveau- Brunswick	Québec	Ontario	Manitoba	Saskat- chewan	Alberta	Colombie- Britannique	Canada
milliers de dollars											
Opérations en espèces											
Sources des rentrées de fonds	35 038	176 063	242 627	202 759	2 843 027	5 159 436	1 822 749	3 988 909	3 848 623	937 355	19 256 587
Ventes de la production primaire	34 795	162 192	225 267	186 940	2 448 686	4 781 148	1 694 914	3 700 366	3 533 032	829 680	17 597 020
Ventes de la production secondaire	101	395	5 162	4 730	26 181	13 060	1 179	1 084	2 774	16 302	70 968
Paielements en vertu de programmes	42	9 483	5 977	8 207	231 408	188 333	78 130	194 351	140 896	67 471	924 298
Remises gouvernementales	13	740	2 812	144	95 543	71 642	13 502	18 937	62 872	7 298	273 503
Autres revenus en espèces	86	3 254	3 410	2 739	41 209	105 253	35 024	74 171	109 049	16 603	390 798
Revenus du travail à forfait	0	2 759	2 749	2 257	31 193	81 681	25 944	46 294	86 835	11 634	291 346
Dividendes et intérêts	86	495	661	482	10 016	23 572	9 080	27 877	22 214	4 969	99 452
Utilisations des liquidités	30 131	131 594	196 570	158 763	2 158 224	3 766 934	1 332 162	2 502 359	2 728 327	793 974	13 799 039
Dépenses au titre des intrants	24 597	95 750	149 504	119 009	1 649 794	2 713 671	1 007 197	1 797 549	1 975 663	528 369	10 061 103
Taxes d'affaires	32	1 187	1 614	1 698	31 640	109 280	47 120	111 833	62 915	10 669	377 988
Intérêts	1 777	14 081	15 275	15 038	299 287	484 688	169 374	423 121	447 994	126 912	1 997 547
Salaires en espèces payés à la main-d'oeuvre embauchée	3 523	17 235	28 435	21 521	155 698	349 240	57 065	74 469	151 902	109 842	968 931
Loyers en espèces versés aux non-exploitants	202	3 341	1 742	1 497	21 805	110 055	51 406	95 387	89 853	18 183	393 470
Revenus en espèces	4 906	44 470	46 058	43 996	684 803	1 392 502	490 587	1 486 550	1 120 297	143 380	5 457 548
Mouvements de l'encaisse											
Revenus en espèces	4 906	44 470	46 058	43 996	684 803	1 392 502	490 587	1 486 550	1 120 297	143 380	5 457 548
Variation nette de la dette en cours	3 341	15 265	7 511	-8 495	59 047	27 115	110 988	503 213	420 437	-134 359	1 004 064
Variation de la dette à court terme	767	4 040	2 917	-469	36 841	-42 021	39 651	96 511	44 206	-16 340	166 104
Variation de la dette à long terme	2 574	11 225	4 594	-8 026	22 206	69 136	71 337	406 702	376 231	-118 019	837 960
Liquidités pour placements ou retraits	8 247	59 735	53 569	35 501	743 851	1 419 617	601 575	1 989 763	1 540 734	9 021	6 461 612
Achats nets d'immobilisations^{1, 2}	4 794	33 444	35 322	31 440	403 507	802 524	311 794	1 211 983	1 066 083	117 130	4 018 021
Immobiliers ^{1, 2}	45	3 822	2 250	6 217	51 919	20 141	29 887	322 215	172 326	-12 807	596 014
Non-immobiliers ^{1, 2}	4 750	29 622	33 073	25 223	351 588	782 382	281 907	889 768	893 757	129 937	3 422 007
Liquidités pour placements financiers ou retraits^{1, 2}	3 453	26 291	18 246	4 061	340 344	617 093	289 781	777 780	474 651	-108 109	2 443 591
ratios (%)											
Ratios											
Ratio : variation nette entre la dette à court terme et les utilisations des liquidités	2,5	3,1	1,5	-0,3	1,7	-1,1	3,0	3,9	1,6	-2,1	1,2
Ratio : variation nette entre la dette à long terme et les utilisations des liquidités	8,5	8,5	2,3	-5,1	1,0	1,8	5,4	16,3	13,8	-14,9	6,1
Ratio : variation nette entre la dette en cours et les achats d'immobilisations ^{1, 2}	67,7	38,3	16,9	-23,4	11,2	2,1	27,6	30,0	28,6	-59,3	13,7
ratios											
Ratio											
Ratio : rapport de la dette en cours aux revenus en espèces	3,7	2,9	3,8	3,5	3,5	3,1	3,3	2,7	4,0	6,4	3,3

1. Depuis 1995, les achats nets d'immobilisations (immobiliers et non immobiliers) et les liquidités pour placements financiers ou retraits représentent seulement ceux des exploitations agricoles ayant un revenu d'exploitation total qui est égal ou supérieur à 10 000 \$.

2. Les entreprises à opérations multiples ne sont pas représentées.

Note(s): Les données dans ce tableau ont été révisées pour la dernière fois en mai 2001.

Tableau 1-4

Mouvements de l'encaisse des entreprises agricoles — Statistiques économiques agricoles — 1984

	Terre-Neuve- et-Labrador	Île-du- Prince- Édouard	Nouvelle- Écosse	Nouveau- Brunswick	Québec	Ontario	Manitoba	Saskat- chewan	Alberta	Colombie- Britannique	Canada
milliers de dollars											
Opérations en espèces											
Sources des rentrées de fonds	41 602	195 182	265 885	220 549	3 194 352	5 523 032	2 019 550	4 432 663	4 078 087	1 037 935	21 008 837
Ventes de la production primaire	41 154	180 834	243 206	203 794	2 714 586	5 056 547	1 827 306	3 913 860	3 583 380	906 362	18 671 029
Ventes de la production secondaire	101	401	5 201	4 766	26 380	13 158	1 188	1 093	2 797	16 426	71 511
Paievements en vertu de programmes	230	10 077	10 478	8 669	310 925	204 477	134 201	393 829	331 643	78 695	1 483 224
Remises gouvernementales	10	791	2 816	163	93 056	91 984	17 744	35 124	56 123	11 424	309 235
Autres revenus en espèces	106	3 079	4 185	3 157	49 405	156 865	39 111	88 757	104 144	25 028	473 839
Revenus du travail à forfait	0	2 478	3 374	2 568	37 405	127 720	28 557	54 939	76 801	19 600	353 442
Dividendes et intérêts	106	601	811	589	12 000	29 145	10 554	33 818	27 343	5 428	120 397
Utilisations des liquidités	33 953	137 837	208 593	166 729	2 204 125	3 975 890	1 440 165	2 630 929	2 977 441	859 422	14 635 084
Dépenses au titre des intrants	27 623	100 154	156 248	123 779	1 682 232	2 894 244	1 091 351	1 866 856	2 168 825	580 221	10 691 533
Taxes d'affaires	40	1 209	1 580	1 788	29 113	116 582	48 484	126 145	65 623	10 532	401 096
Intérêts	1 971	14 487	16 391	16 544	312 919	498 249	177 900	455 171	475 713	129 524	2 098 869
Salaires en espèces payés à la main-d'oeuvre embauchée	4 119	18 468	32 551	23 074	160 456	363 331	63 276	86 681	159 117	121 484	1 032 558
Loyers en espèces versés aux non-exploitants	199	3 520	1 823	1 544	19 405	103 484	59 154	96 076	108 162	17 661	411 028
Revenus en espèces	7 649	57 345	57 292	53 820	990 227	1 547 142	579 385	1 801 733	1 100 646	178 513	6 373 754
Mouvements de l'encaisse											
Revenus en espèces	7 649	57 345	57 292	53 820	990 227	1 547 142	579 385	1 801 733	1 100 646	178 513	6 373 754
Variation nette de la dette en cours	2 121	3 622	11 436	23 764	114 425	139 532	41 651	151 442	105 356	643	593 992
Variation de la dette à court terme	676	2 603	5 065	7 299	2 393	9 734	7 771	43 396	-12 751	-3 754	62 432
Variation de la dette à long terme	1 445	1 019	6 371	16 465	112 032	129 798	33 880	108 046	118 107	4 397	531 560
Liquidités pour placements ou retraits	9 771	60 967	68 728	77 585	1 104 652	1 686 674	621 036	1 953 175	1 206 002	179 156	6 967 746
Achats nets d'immobilisations^{1, 2}
Immobiliers ^{1, 2}
Non-immobiliers ^{1, 2}
Liquidités pour placements financiers ou retraits^{1, 2}
Ratios											
ratios (%)											
Ratio : variation nette entre la dette à court terme et les utilisations des liquidités	2,0	1,9	2,4	4,4	0,1	0,2	0,5	1,7	-0,4	-0,4	0,4
Ratio : variation nette entre la dette à long terme et les utilisations des liquidités	4,3	0,7	3,1	9,9	5,1	3,3	2,4	4,1	4,0	0,5	3,6
Ratio : variation nette entre la dette en cours et les achats d'immobilisations ^{1, 2}
Ratio											
ratios											
Ratio : rapport de la dette en cours aux revenus en espèces	2,7	2,3	3,2	3,3	2,5	2,9	2,8	2,3	4,1	5,2	2,9

1. Depuis 1995, les achats nets d'immobilisations (immobiliers et non immobiliers) et les liquidités pour placements financiers ou retraits représentent seulement ceux des exploitations agricoles ayant un revenu d'exploitation total qui est égal ou supérieur à 10 000 \$.

2. Les entreprises à opérations multiples ne sont pas représentées.

Note(s) : Les données dans ce tableau ont été révisées pour la dernière fois en mai 2001.

Tableau 1-5
Mouvements de l'encaisse des entreprises agricoles — Statistiques économiques agricoles — 1985

	Terre-Neuve- et-Labrador	Île-du- Prince- Édouard	Nouvelle- Écosse	Nouveau- Brunswick	Québec	Ontario	Manitoba	Saskat- chewan	Alberta	Colombie- Britannique	Canada
milliers de dollars											
Opérations en espèces											
Sources des rentrées de fonds	43 247	175 001	266 596	220 279	3 227 910	5 299 165	2 033 491	4 059 201	3 975 729	1 091 153	20 391 773
Ventes de la production primaire	43 001	158 451	244 269	199 379	2 723 312	4 895 696	1 805 298	3 247 493	3 288 679	964 568	17 570 145
Ventes de la production secondaire	117	438	5 526	6 142	31 303	12 120	1 334	1 194	2 091	13 461	73 726
Paievements en vertu de programmes	24	12 528	9 052	11 344	331 873	110 654	172 246	686 190	475 657	80 223	1 889 791
Remises gouvernementales	13	729	2 853	293	89 535	134 060	18 938	26 629	83 639	5 963	362 652
Autres revenus en espèces	92	2 855	4 896	3 121	51 888	146 635	35 676	97 696	125 663	26 938	495 459
Revenus du travail à forfait	0	2 343	4 200	2 616	41 791	121 443	27 036	68 932	102 118	22 760	393 239
Dividendes et intérêts	92	512	696	505	10 097	25 192	8 640	28 764	23 545	4 178	102 220
Utilisations des liquidités	36 639	141 044	204 571	175 533	2 283 437	4 089 892	1 488 433	2 736 994	3 048 666	873 794	15 079 003
Dépenses au titre des intrants	29 986	104 934	151 907	127 898	1 749 832	2 961 736	1 128 598	1 983 440	2 231 742	586 361	11 056 434
Taxes d'affaires	57	1 293	1 581	1 830	29 424	125 793	47 111	125 261	66 630	10 591	409 571
Intérêts	1 845	12 786	16 061	18 524	312 899	494 952	177 428	446 303	477 627	127 829	2 086 254
Salaires en espèces payés à la main-d'oeuvre embauchée	4 590	18 351	33 136	25 694	172 667	406 309	75 561	86 362	179 010	130 377	1 132 057
Loyers en espèces versés aux non-exploitants	161	3 679	1 886	1 587	18 615	101 102	59 734	95 628	93 657	18 637	394 687
Revenus en espèces	6 608	33 958	62 026	44 746	944 473	1 209 273	545 059	1 322 207	927 063	217 358	5 312 770
Mouvements de l'encaisse											
Revenus en espèces	6 608	33 958	62 026	44 746	944 473	1 209 273	545 059	1 322 207	927 063	217 358	5 312 770
Variation nette de la dette en cours	440	9 982	1 284	21 024	30 574	68 537	83 933	338 832	90 000	4 794	649 400
Variation de la dette à court terme	351	4 142	2 905	7 388	-13 702	-11 141	14 672	68 961	-7 527	-3 417	62 632
Variation de la dette à long terme	89	5 840	-1 621	13 636	44 276	79 678	69 261	269 871	97 527	8 211	586 768
Liquidités pour placements ou retraits	7 049	43 939	63 309	65 770	975 048	1 277 811	628 991	1 661 038	1 017 063	222 152	5 962 170
Achats nets d'immobilisations^{1, 2}
Immobiliers ^{1, 2}
Non-immobiliers ^{1, 2}
Liquidités pour placements financiers ou retraits^{1, 2}
Ratios											
ratios (%)											
Ratio : variation nette entre la dette à court terme et les utilisations des liquidités	1,0	2,9	1,4	4,2	-0,6	-0,3	1,0	2,5	-0,2	-0,4	0,4
Ratio : variation nette entre la dette à long terme et les utilisations des liquidités	0,2	4,1	-0,8	7,8	1,9	1,9	4,7	9,9	3,2	0,9	3,9
Ratio : variation nette entre la dette en cours et les achats d'immobilisations ^{1, 2}
Ratio											
ratios											
Ratio : rapport de la dette en cours aux revenus en espèces	3,2	4,3	3,0	4,4	2,7	3,8	3,2	3,4	5,0	4,3	3,6

1. Depuis 1995, les achats nets d'immobilisations (immobiliers et non immobiliers) et les liquidités pour placements financiers ou retraits représentent seulement ceux des exploitations agricoles ayant un revenu d'exploitation total qui est égal ou supérieur à 10 000 \$.

2. Les entreprises à opérations multiples ne sont pas représentées.

Note(s): Les données dans ce tableau ont été révisées pour la dernière fois en mai 2001.

Tableau 1-6

Mouvements de l'encaisse des entreprises agricoles — Statistiques économiques agricoles — 1986

	Terre-Neuve- et-Labrador	Île-du- Prince- Édouard	Nouvelle- Écosse	Nouveau- Brunswick	Québec	Ontario	Manitoba	Saskat- chewan	Alberta	Colombie- Britannique	Canada
milliers de dollars											
Opérations en espèces											
Sources des rentrées de fonds	44 593	189 727	283 311	229 118	3 402 937	5 798 369	2 145 509	4 174 198	4 001 136	1 138 749	21 407 647
Ventes de la production primaire	43 404	170 310	262 679	213 087	2 879 128	5 318 599	1 840 733	3 081 407	3 052 707	1 003 708	17 865 761
Ventes de la production secondaire	104	454	5 799	5 922	32 800	12 022	1 195	1 229	2 161	14 907	76 593
Paievements en vertu de programmes	788	15 025	6 387	6 287	345 244	144 460	237 746	957 284	661 085	84 663	2 458 969
Remises gouvernementales	15	912	2 816	420	94 577	164 735	23 592	33 296	142 223	8 028	470 614
Autres revenus en espèces	281	3 026	5 631	3 402	51 188	158 554	42 243	100 981	142 960	27 444	535 710
Revenus du travail à forfait	183	2 483	4 888	2 864	40 600	131 511	33 406	70 528	117 766	23 425	427 654
Dividendes et intérêts	98	543	743	538	10 588	27 043	8 837	30 453	25 194	4 019	108 056
Utilisations des liquidités	39 064	143 240	204 683	176 073	2 337 543	4 098 958	1 450 017	2 767 880	3 052 906	863 601	15 133 965
Dépenses au titre des intrants	32 049	105 694	150 861	126 464	1 800 222	2 994 528	1 103 886	1 987 799	2 275 408	587 440	11 164 351
Taxes d'affaires	87	1 314	1 613	2 024	41 556	133 613	47 373	125 691	68 774	11 025	433 070
Intérêts	1 913	13 169	15 628	18 700	306 242	460 770	169 476	462 926	444 461	119 713	2 012 998
Salaires en espèces payés à la main-d'oeuvre embauchée	4 858	19 558	34 692	27 138	169 667	405 869	65 594	88 609	167 649	125 950	1 109 582
Loyers en espèces versés aux non-exploitants	157	3 505	1 888	1 747	19 856	104 179	63 689	102 855	96 615	19 473	413 964
Revenus en espèces	5 529	46 487	78 629	53 045	1 065 394	1 699 411	695 491	1 406 318	948 230	275 149	6 273 682
Mouvements de l'encaisse											
Revenus en espèces	5 529	46 487	78 629	53 045	1 065 394	1 699 411	695 491	1 406 318	948 230	275 149	6 273 682
Variation nette de la dette en cours	319	1 756	-1 746	4 952	43 585	-190 974	27 168	968 036	229 086	-33 864	1 048 318
Variation de la dette à court terme	352	2 435	2 165	3 891	-9 293	-73 214	2 986	156 340	-13 089	-10 897	61 676
Variation de la dette à long terme	-33	-679	-3 911	1 061	52 878	-117 760	24 182	811 696	242 175	-22 967	986 642
Liquidités pour placements ou retraits	5 847	48 242	76 882	57 997	1 108 979	1 508 437	722 659	2 374 354	1 177 315	241 285	7 322 000
Achats nets d'immobilisations^{1, 2}
Immobiliers ^{1, 2}
Non-immobiliers ^{1, 2}
Liquidités pour placements financiers ou retraits^{1, 2}
ratios (%)											
Ratios											
Ratio : variation nette entre la dette à court terme et les utilisations des liquidités	0,9	1,7	1,1	2,2	-0,4	-1,8	0,2	5,6	-0,4	-1,3	0,4
Ratio : variation nette entre la dette à long terme et les utilisations des liquidités	-0,1	-0,5	-1,9	0,6	2,3	-2,9	1,7	29,3	7,9	-2,7	6,5
Ratio : variation nette entre la dette en cours et les achats d'immobilisations ^{1, 2}
ratios											
Ratio											
Ratio : rapport de la dette en cours aux revenus en espèces	3,8	3,1	2,3	3,8	2,4	2,6	2,5	3,8	5,1	3,3	3,3

1. Depuis 1995, les achats nets d'immobilisations (immobiliers et non immobiliers) et les liquidités pour placements financiers ou retraits représentent seulement ceux des exploitations agricoles ayant un revenu d'exploitation total qui est égal ou supérieur à 10 000 \$.

2. Les entreprises à opérations multiples ne sont pas représentées.

Note(s) : Les données dans ce tableau ont été révisées pour la dernière fois en mai 2001.

Tableau 1-7

Mouvements de l'encaisse des entreprises agricoles — Statistiques économiques agricoles — 1987

	Terre-Neuve- et-Labrador	Île-du- Prince- Édouard	Nouvelle- Écosse	Nouveau- Brunswick	Québec	Ontario	Manitoba	Saskat- chewan	Alberta	Colombie- Britannique	Canada
milliers de dollars											
Opérations en espèces											
Sources des rentrées de fonds	47 861	220 150	309 840	246 258	3 464 494	5 937 413	2 154 493	4 441 096	4 241 576	1 156 042	22 219 222
Ventes de la production primaire	45 776	202 186	287 685	226 030	2 991 565	5 184 209	1 617 221	2 961 919	3 174 186	1 049 969	17 740 746
Ventes de la production secondaire	91	469	6 072	5 702	34 297	11 925	1 055	1 264	2 231	16 353	79 459
Paielements en vertu de programmes	1 664	12 837	7 387	9 833	300 003	333 138	477 557	1 319 248	805 522	52 492	3 319 681
Remises gouvernementales	24	1 289	2 908	335	85 673	239 203	25 939	53 620	115 578	6 692	531 261
Autres revenus en espèces	306	3 369	5 788	4 358	52 956	168 938	32 721	105 045	144 060	30 536	548 075
Revenus du travail à forfait	221	2 906	5 151	3 897	44 017	145 637	25 430	79 118	122 411	27 417	456 205
Dividendes et intérêts	85	463	637	461	8 939	23 301	7 291	25 927	21 649	3 119	91 870
Utilisations des liquidités	41 552	148 679	217 287	186 158	2 455 913	4 299 780	1 448 452	2 803 914	3 045 156	866 417	15 513 308
Dépenses au titre des intrants	33 384	109 746	159 942	133 149	1 899 863	3 156 678	1 104 459	2 008 131	2 263 331	576 145	11 444 828
Taxes d'affaires	112	1 350	1 837	2 252	47 113	156 210	50 438	137 526	70 149	11 007	477 994
Intérêts	2 238	12 731	16 374	19 507	305 912	444 174	172 351	477 078	453 290	115 285	2 018 940
Salaires en espèces payés à la main-d'oeuvre embauchée	5 627	21 025	37 160	29 369	181 020	432 765	73 277	93 531	176 455	143 888	1 194 119
Loyers en espèces versés aux non-exploitants	190	3 827	1 974	1 881	22 005	109 953	47 927	87 648	81 930	20 092	377 427
Revenus en espèces	6 309	71 470	92 552	60 099	1 008 581	1 637 633	706 041	1 637 183	1 196 421	289 625	6 705 914
Mouvements de l'encaisse											
Revenus en espèces	6 309	71 470	92 552	60 099	1 008 581	1 637 633	706 041	1 637 183	1 196 421	289 625	6 705 914
Variation nette de la dette en cours	1 995	-1 736	6 242	5 530	40 108	-175 215	-73 725	-107 194	-47 137	8 486	-342 645
Variation de la dette à court terme	170	17 265	-7 264	-1 891	-3 306	-29 270	-17 488	11 345	-21 442	2 658	-49 222
Variation de la dette à long terme	1 825	-19 001	13 506	7 421	43 414	-145 945	-56 237	-118 539	-25 695	5 828	-293 423
Liquidités pour placements ou retraits	8 304	69 734	98 794	65 629	1 048 688	1 462 418	632 317	1 529 989	1 149 284	298 111	6 363 269
Achats nets d'immobilisations^{1, 2}	7 330	55 001	55 440	45 675	601 025	730 731	294 545	443 520	732 358	178 081	3 143 705
Immobiliers ^{1, 2}	68	6 737	4 229	7 561	86 723	-9 766	22 413	140 556	93 505	21 491	373 517
Non-immobiliers ^{1, 2}	7 263	48 264	51 211	38 114	514 302	740 497	272 132	302 964	638 853	156 590	2 770 188
Liquidités pour placements financiers ou retraits^{1, 2}	974	14 733	43 354	19 954	447 664	731 688	337 772	1 086 469	416 926	120 029	3 219 564
Ratios											
ratios (%)											
Ratio : variation nette entre la dette à court terme et les utilisations des liquidités	0,4	11,6	-3,3	-1,0	-0,1	-0,7	-1,2	0,4	-0,7	0,3	-0,3
Ratio : variation nette entre la dette à long terme et les utilisations des liquidités	4,4	-12,8	6,2	4,0	1,8	-3,4	-3,9	-4,2	-0,8	0,7	-1,9
Ratio : variation nette entre la dette en cours et les achats d'immobilisations ^{1, 2}	26,4	-2,7	9,0	10,7	5,3	-14,9	-20,3	-16,1	-4,9	4,0	-7,5
Ratio											
ratios											
Ratio : rapport de la dette en cours aux revenus en espèces	3,7	2,0	2,1	3,5	2,6	2,6	2,4	3,2	4,0	3,1	3,0

1. Depuis 1995, les achats nets d'immobilisations (immobiliers et non immobiliers) et les liquidités pour placements financiers ou retraits représentent seulement ceux des exploitations agricoles ayant un revenu d'exploitation total qui est égal ou supérieur à 10 000 \$.

2. Les entreprises à opérations multiples ne sont pas représentées.

Note(s): Les données dans ce tableau ont été révisées pour la dernière fois en mai 2001.

Tableau 1-8

Mouvements de l'encaisse des entreprises agricoles — Statistiques économiques agricoles — 1988

	Terre-Neuve- et-Labrador	Île-du- Prince- Édouard	Nouvelle- Écosse	Nouveau- Brunswick	Québec	Ontario	Manitoba	Saskat- chewan	Alberta	Colombie- Britannique	Canada
milliers de dollars											
Opérations en espèces											
Sources des rentrées de fonds	55 483	214 812	331 935	258 147	3 746 056	6 152 590	2 128 487	4 531 659	4 660 224	1 237 947	23 317 341
Ventes de la production primaire	52 855	186 126	303 609	234 400	3 104 703	5 325 228	1 635 797	3 176 646	3 648 675	1 103 352	18 771 391
Ventes de la production secondaire	78	485	6 346	5 481	35 793	11 827	916	1 298	2 301	17 800	82 325
Paielements en vertu de programmes	2 128	22 345	11 786	12 993	442 195	421 279	431 831	1 198 649	748 287	82 717	3 374 210
Remises gouvernementales	32	1 974	3 098	578	93 265	215 304	14 038	43 465	87 045	3 019	461 818
Autres revenus en espèces	390	3 882	7 096	4 695	70 100	178 952	45 905	111 602	173 916	31 060	627 597
Revenus du travail à forfait	255	3 161	6 130	4 016	55 599	140 631	34 494	77 404	144 043	26 945	492 678
Dividendes et intérêts	135	721	966	679	14 501	38 321	11 411	34 198	29 873	4 115	134 919
Utilisations des liquidités	46 247	158 440	231 151	189 256	2 592 877	4 479 329	1 470 718	2 783 806	3 146 160	928 378	16 026 362
Dépenses au titre des intrants	37 164	115 527	168 884	136 435	2 003 629	3 340 537	1 133 229	2 023 082	2 399 553	628 935	11 986 975
Taxes d'affaires	130	1 406	1 935	2 336	49 458	153 994	50 408	138 036	73 023	12 448	483 174
Intérêts	2 401	14 101	16 928	17 559	313 450	422 729	158 637	439 476	408 495	111 809	1 905 585
Salaires en espèces payés à la main-d'oeuvre embauchée	6 360	22 889	41 198	30 930	203 828	453 970	78 276	95 341	172 839	154 883	1 260 513
Loyers en espèces versés aux non-exploitants	191	4 518	2 207	1 996	22 511	108 099	50 168	87 871	92 250	20 303	390 115
Revenus en espèces	9 236	56 372	100 784	68 891	1 153 179	1 673 261	657 769	1 747 853	1 514 064	309 569	7 290 979
Mouvements de l'encaisse											
Revenus en espèces	9 236	56 372	100 784	68 891	1 153 179	1 673 261	657 769	1 747 853	1 514 064	309 569	7 290 979
Variation nette de la dette en cours	4 068	5 038	11 680	1 513	72 145	-83 225	-59 177	-516 382	-17 287	-98 800	-680 427
Variation de la dette à court terme	778	-2 686	-1 448	-3 513	33 989	-23 085	-26 775	-88 188	7 510	-8 717	-112 135
Variation de la dette à long terme	3 290	7 724	13 128	5 026	38 156	-60 140	-32 402	-428 194	-24 797	-90 083	-568 292
Liquidités pour placements ou retraits	13 304	61 409	112 463	70 404	1 225 324	1 590 037	598 592	1 231 472	1 496 777	210 769	6 610 552
Achats nets d'immobilisations^{1, 2}
Immobiliers ^{1, 2}
Non-immobiliers ^{1, 2}
Liquidités pour placements financiers ou retraits^{1, 2}
Ratios											
ratios (%)											
Ratio : variation nette entre la dette à court terme et les utilisations des liquidités	1,7	-1,7	-0,6	-1,9	1,3	-0,5	-1,8	-3,2	0,2	-0,9	-0,7
Ratio : variation nette entre la dette à long terme et les utilisations des liquidités	7,1	4,9	5,7	2,7	1,5	-1,3	-2,2	-15,4	-0,8	-9,7	-3,5
Ratio : variation nette entre la dette en cours et les achats d'immobilisations ^{1, 2}
Ratio											
ratios											
Ratio : rapport de la dette en cours aux revenus en espèces	3,0	2,7	2,0	3,0	2,3	2,4	2,5	2,7	3,2	2,6	2,7

1. Depuis 1995, les achats nets d'immobilisations (immobiliers et non immobiliers) et les liquidités pour placements financiers ou retraits représentent seulement ceux des exploitations agricoles ayant un revenu d'exploitation total qui est égal ou supérieur à 10 000 \$.

2. Les entreprises à opérations multiples ne sont pas représentées.

Note(s) : Les données dans ce tableau ont été révisées pour la dernière fois en mai 2001.

Tableau 1-9

Mouvements de l'encaisse des entreprises agricoles — Statistiques économiques agricoles — 1989

	Terre-Neuve- et-Labrador	Île-du- Prince- Édouard	Nouvelle- Écosse	Nouveau- Brunswick	Québec	Ontario	Manitoba	Saskat- chewan	Alberta	Colombie- Britannique	Canada
milliers de dollars											
Opérations en espèces											
Sources des rentrées de fonds	59 137	263 732	336 462	280 056	3 955 559	6 142 765	2 146 690	4 550 507	4 809 454	1 288 934	23 833 296
Ventes de la production primaire	55 816	241 219	301 464	257 472	3 223 595	5 329 106	1 634 033	3 180 974	3 963 849	1 157 485	19 345 013
Ventes de la production secondaire	65	500	6 619	5 261	37 290	11 730	776	1 333	2 371	19 246	85 191
Paielements en vertu de programmes	2 674	16 178	17 663	11 230	491 484	423 492	449 853	1 199 666	560 032	75 914	3 248 186
Remises gouvernementales	35	1 153	2 944	688	119 307	158 078	5 797	30 330	83 650	2 212	404 194
Autres revenus en espèces	546	4 682	7 772	5 405	83 883	220 360	56 231	138 204	199 552	34 077	750 712
Revenus du travail à forfait	305	3 411	6 096	4 249	57 680	150 571	36 043	84 548	151 002	27 621	521 526
Dividendes et intérêts	241	1 271	1 676	1 156	26 203	69 789	20 188	53 656	48 550	6 456	229 186
Utilisations des liquidités	48 001	167 812	240 438	199 743	2 722 735	4 545 444	1 551 092	2 982 904	3 438 522	994 017	16 890 709
Dépenses au titre des intrants	38 620	123 168	175 499	143 098	2 078 303	3 373 784	1 204 432	2 206 378	2 685 493	684 281	12 713 056
Taxes d'affaires	152	1 431	1 942	2 082	52 167	159 134	49 133	141 447	77 731	12 825	498 044
Intérêts	2 673	15 023	18 909	17 597	352 454	435 113	161 185	426 955	399 893	111 076	1 940 878
Salaires en espèces payés à la main-d'oeuvre embauchée	6 347	23 090	41 766	34 751	213 973	470 699	81 261	106 454	174 256	163 413	1 316 009
Loyers en espèces versés aux non-exploitants	209	5 100	2 322	2 215	25 838	106 714	55 081	101 671	101 150	22 422	422 722
Revenus en espèces	11 136	95 920	96 024	80 313	1 232 824	1 597 321	595 598	1 567 603	1 370 932	294 917	6 942 588
Mouvements de l'encaisse											
Revenus en espèces	11 136	95 920	96 024	80 313	1 232 824	1 597 321	595 598	1 567 603	1 370 932	294 917	6 942 588
Variation nette de la dette en cours	2 895	-8 416	4 019	-19 986	114 312	-138 228	-88 773	-403 456	236 789	-57 345	-358 190
Variation de la dette à court terme	522	-6 452	-2 949	-7 443	41 274	-34 437	-31 495	-68 516	53 308	-10 310	-66 499
Variation de la dette à long terme	2 373	-1 964	6 968	-12 543	73 038	-103 791	-57 278	-334 940	183 481	-47 035	-291 691
Liquidités pour placements ou retraits	14 031	87 504	100 042	60 327	1 347 136	1 459 093	506 825	1 164 147	1 607 721	237 572	6 584 398
Achats nets d'immobilisations^{1, 2}	6 497	48 869	49 904	42 465	539 331	683 196	369 044	658 320	1 056 737	97 563	3 551 926
Immobiliers ^{1, 2}	77	5 520	2 949	7 465	46 260	-76 148	75 955	117 123	232 457	-21 351	390 307
Non-immobiliers ^{1, 2}	6 420	43 349	46 955	35 000	493 071	759 344	293 089	541 197	824 280	118 914	3 161 619
Liquidités pour placements financiers ou retraits^{1, 2}	7 534	38 635	50 138	17 862	807 805	775 897	137 781	505 827	550 984	140 009	3 032 471
ratios (%)											
Ratios											
Ratio : variation nette entre la dette à court terme et les utilisations des liquidités	1,1	-3,8	-1,2	-3,7	1,5	-0,8	-2,0	-2,3	1,6	-1,0	-0,4
Ratio : variation nette entre la dette à long terme et les utilisations des liquidités	4,9	-1,2	2,9	-6,3	2,7	-2,3	-3,7	-11,2	5,3	-4,7	-1,7
Ratio : variation nette entre la dette en cours et les achats d'immobilisations ^{1, 2}	42,8	-13,6	5,9	-39,4	16,0	-10,9	-18,1	-43,0	17,0	-28,8	-6,9
ratios											
Ratio											
Ratio : rapport de la dette en cours aux revenus en espèces	2,7	1,5	2,1	2,4	2,3	2,5	2,6	2,8	3,7	2,5	2,7

1. Depuis 1995, les achats nets d'immobilisations (immobiliers et non immobiliers) et les liquidités pour placements financiers ou retraits représentent seulement ceux des exploitations agricoles ayant un revenu d'exploitation total qui est égal ou supérieur à 10 000 \$.

2. Les entreprises à opérations multiples ne sont pas représentées.

Note(s): Les données dans ce tableau ont été révisées pour la dernière fois en mai 2001.

Tableau 1-10

Mouvements de l'encaisse des entreprises agricoles — Statistiques économiques agricoles — 1990

	Terre-Neuve- et-Labrador	Île-du- Prince- Édouard	Nouvelle- Écosse	Nouveau- Brunswick	Québec	Ontario	Manitoba	Saskat- chewan	Alberta	Colombie- Britannique	Canada
milliers de dollars											
Opérations en espèces											
Sources des rentrées de fonds	60 797	259 533	342 875	287 069	4 007 576	6 098 047	2 035 454	4 100 950	4 533 595	1 336 870	23 062 768
Ventes de la production primaire	57 803	238 292	311 682	268 480	3 327 113	5 456 924	1 790 606	3 248 427	3 890 131	1 211 582	19 801 041
Ventes de la production secondaire	52	516	6 892	5 041	38 787	11 632	637	1 368	2 441	20 692	88 058
Paievements en vertu de programmes	2 271	14 408	12 966	6 603	414 517	193 875	169 283	657 562	318 119	63 635	1 853 239
Remises gouvernementales	23	1 236	2 920	687	135 340	182 900	3 304	13 111	74 488	816	414 825
Autres revenus en espèces	648	5 081	8 415	6 257	91 820	252 716	71 624	180 483	248 416	40 145	905 605
Revenus du travail à forfait	358	3 575	6 542	4 910	65 442	181 171	48 889	115 000	189 838	31 846	647 571
Dividendes et intérêts	290	1 506	1 873	1 347	26 378	71 545	22 735	65 483	58 578	8 299	258 034
Utilisations des liquidités	51 348	166 096	238 042	199 559	2 787 947	4 521 881	1 547 397	2 917 853	3 405 880	972 817	16 808 819
Dépenses au titre des intrants	41 455	121 385	173 374	148 684	2 139 991	3 366 264	1 218 832	2 191 794	2 676 596	686 690	12 765 065
Taxes d'affaires	168	1 463	2 019	1 886	60 845	162 349	40 311	147 336	83 221	13 074	512 672
Intérêts	2 869	15 997	20 703	17 587	387 095	466 078	173 283	417 886	407 083	117 229	2 025 810
Salaires en espèces payés à la main-d'oeuvre embauchée	6 641	21 587	39 451	29 040	173 030	408 052	55 793	67 862	134 556	133 848	1 069 861
Loyers en espèces versés aux non-exploitants	215	5 664	2 495	2 361	26 986	119 138	59 179	92 975	104 424	21 976	435 411
Revenus en espèces	9 449	93 437	104 833	87 510	1 219 629	1 576 167	488 057	1 183 097	1 127 715	364 054	6 253 948
Mouvements de l'encaisse											
Revenus en espèces	9 449	93 437	104 833	87 510	1 219 629	1 576 167	488 057	1 183 097	1 127 715	364 054	6 253 948
Variation nette de la dette en cours	495	15 999	19 884	4 459	115 657	267 599	314 039	157 058	375 406	47 190	1 317 786
Variation de la dette à court terme	-827	3 536	6 075	4 945	-36 040	82 832	162 058	138 273	236 123	-31	596 944
Variation de la dette à long terme	1 322	12 463	13 809	-486	151 697	184 767	151 981	18 785	139 283	47 221	720 842
Liquidités pour placements ou retraits	9 944	109 436	124 717	91 969	1 335 287	1 843 765	802 096	1 340 155	1 503 121	411 243	7 571 734
Achats nets d'immobilisations^{1, 2}
Immobiliers ^{1, 2}
Non-immobiliers ^{1, 2}
Liquidités pour placements financiers ou retraits^{1, 2}
Ratios											
ratios (%)											
Ratio : variation nette entre la dette à court terme et les utilisations des liquidités	-1,6	2,1	2,6	2,5	-1,3	1,8	10,5	4,7	6,9	0,0	3,6
Ratio : variation nette entre la dette à long terme et les utilisations des liquidités	2,6	7,5	5,8	-0,2	5,4	4,1	9,8	0,6	4,1	4,9	4,3
Ratio : variation nette entre la dette en cours et les achats d'immobilisations ^{1, 2}
Ratio											
ratios											
Ratio : rapport de la dette en cours aux revenus en espèces	3,3	1,7	2,2	2,2	2,4	2,7	3,8	3,8	4,8	2,2	3,3

1. Depuis 1995, les achats nets d'immobilisations (immobiliers et non immobiliers) et les liquidités pour placements financiers ou retraits représentent seulement ceux des exploitations agricoles ayant un revenu d'exploitation total qui est égal ou supérieur à 10 000 \$.

2. Les entreprises à opérations multiples ne sont pas représentées.

Note(s) : Les données dans ce tableau ont été révisées pour la dernière fois en mai 2001.

Tableau 1-11

Mouvements de l'encaisse des entreprises agricoles — Statistiques économiques agricoles — 1991

	Terre-Neuve- et-Labrador	Île-du- Prince- Édouard	Nouvelle- Écosse	Nouveau- Brunswick	Québec	Ontario	Manitoba	Saskat- chewan	Alberta	Colombie- Britannique	Canada
milliers de dollars											
Opérations en espèces											
Sources des rentrées de fonds	63 033	247 841	327 872	264 882	4 051 188	5 918 289	2 050 356	4 171 314	4 461 389	1 376 750	22 932 915
Ventes de la production primaire	60 079	220 294	300 937	240 519	3 234 803	5 209 246	1 748 675	3 295 564	3 716 116	1 251 865	19 278 098
Ventes de la production secondaire	53	604	8 130	5 354	44 959	13 249	748	2 024	7 254	24 083	106 458
Paielements en vertu de programmes	2 608	22 679	8 607	11 090	567 534	305 538	230 030	709 471	441 528	62 658	2 361 743
Remises gouvernementales	18	827	1 962	579	123 536	192 623	16 199	7 274	68 948	400	412 366
Autres revenus en espèces	275	3 437	8 237	7 340	80 356	197 634	54 704	156 981	227 543	37 743	774 250
Revenus du travail à forfait	219	2 803	7 788	6 755	71 134	179 611	46 505	132 309	203 512	34 458	685 094
Dividendes et intérêts	56	634	449	585	9 222	18 023	8 199	24 672	24 031	3 285	89 156
Utilisations des liquidités	51 332	172 251	240 821	194 831	2 858 002	4 566 442	1 587 721	2 973 982	3 550 027	1 009 786	17 205 194
Dépenses au titre des intrants	41 007	125 473	174 754	141 941	2 189 929	3 389 432	1 262 289	2 272 857	2 719 502	716 165	13 033 349
Taxes d'affaires	168	1 563	2 222	1 726	73 745	180 777	40 605	152 541	86 581	13 221	553 149
Intérêts	3 211	17 072	20 828	18 784	369 043	433 583	160 966	385 036	495 751	108 081	2 012 355
Salaires en espèces payés à la main-d'oeuvre embauchée	6 702	22 527	40 631	29 926	194 295	429 507	61 132	71 325	140 869	147 108	1 144 021
Loyers en espèces versés aux non-exploitants	244	5 616	2 386	2 453	30 990	133 143	62 730	92 223	107 323	25 212	462 320
Revenus en espèces	11 701	75 591	87 051	70 051	1 193 186	1 351 848	462 634	1 197 333	911 362	366 963	5 727 721
Mouvements de l'encaisse											
Revenus en espèces	11 701	75 591	87 051	70 051	1 193 186	1 351 848	462 634	1 197 333	911 362	366 963	5 727 721
Variation nette de la dette en cours	3 571	8 209	10 330	7 639	96 648	-13 867	-99 755	-235 924	195 905	15 904	-11 340
Variation de la dette à court terme	-389	846	4 633	5 849	-39 806	-14 545	62 604	70 777	215 417	-5 706	299 680
Variation de la dette à long terme	3 960	7 363	5 697	1 790	136 454	678	-162 359	-306 701	-19 512	21 610	-311 020
Liquidités pour placements ou retraits	15 273	83 799	97 381	77 690	1 289 835	1 337 981	362 879	961 409	1 107 268	382 867	5 716 382
Achats nets d'immobilisations^{1, 2}	8 587	47 463	41 742	41 876	601 364	818 608	306 119	757 066	735 410	137 159	3 495 394
Immobiliers ^{1, 2}	4 507	21 279	22 124	16 712	238 112	400 406	122 166	274 102	222 289	63 359	1 385 056
Non-immobiliers ^{1, 2}	4 080	26 184	19 618	25 164	363 252	418 202	183 953	482 964	513 121	73 800	2 110 338
Liquidités pour placements financiers ou retraits^{1, 2}	6 686	36 337	55 639	35 815	688 471	519 372	56 760	204 343	371 858	245 708	2 220 987
ratios (%)											
Ratios											
Ratio : variation nette entre la dette à court terme et les utilisations des liquidités	-0,8	0,5	1,9	3,0	-1,4	-0,3	3,9	2,4	6,1	-0,6	1,7
Ratio : variation nette entre la dette à long terme et les utilisations des liquidités	7,7	4,3	2,4	0,9	4,8	0,0	-10,2	-10,3	-0,6	2,1	-1,8
Ratio : variation nette entre la dette en cours et les achats d'immobilisations ^{1, 2}	41,6	17,3	24,7	18,2	16,1	-1,7	-32,6	-31,2	26,6	11,6	-0,3
ratios											
Ratio											
Ratio : rapport de la dette en cours aux revenus en espèces	2,9	2,2	2,7	2,9	2,5	3,1	3,8	3,6	6,2	2,2	3,5

1. Depuis 1995, les achats nets d'immobilisations (immobiliers et non immobiliers) et les liquidités pour placements financiers ou retraits représentent seulement ceux des exploitations agricoles ayant un revenu d'exploitation total qui est égal ou supérieur à 10 000 \$.

2. Les entreprises à opérations multiples ne sont pas représentées.

Note(s): Les données dans ce tableau ont été révisées pour la dernière fois en novembre 2003.

Tableau 1-12

Mouvements de l'encaisse des entreprises agricoles — Statistiques économiques agricoles — 1992

	Terre-Neuve- et-Labrador	Île-du- Prince- Édouard	Nouvelle- Écosse	Nouveau- Brunswick	Québec	Ontario	Manitoba	Saskat- chewan	Alberta	Colombie- Britannique	Canada
milliers de dollars											
Opérations en espèces											
Sources des rentrées de fonds	65 321	233 070	333 717	276 747	4 051 951	6 338 428	2 191 991	4 425 853	5 184 593	1 446 120	24 547 791
Ventes de la production primaire	60 669	196 448	297 662	236 603	3 193 529	5 361 831	1 754 197	3 167 992	3 984 165	1 307 290	19 560 384
Ventes de la production secondaire	53	692	9 368	5 667	51 131	14 866	860	2 681	12 067	27 474	124 859
Paielements en vertu de programmes	4 263	30 855	14 393	27 999	624 338	643 717	388 530	1 100 074	890 028	66 642	3 790 839
Remises gouvernementales	0	359	1 492	357	106 098	131 362	102	1 917	59 606	85	301 378
Autres revenus en espèces	336	4 716	10 802	6 121	76 855	186 652	48 302	153 189	238 727	44 629	770 330
Revenus du travail à forfait	315	4 482	10 607	5 879	72 445	178 650	44 174	141 236	227 838	42 710	728 337
Dividendes et intérêts	21	234	195	242	4 410	8 002	4 128	11 953	10 889	1 919	41 993
Utilisations des liquidités	50 617	181 329	245 297	196 315	2 939 444	4 641 570	1 630 703	3 021 179	3 639 639	1 044 474	17 590 568
Dépenses au titre des intrants	40 737	135 926	180 159	146 044	2 291 463	3 496 560	1 316 831	2 384 439	2 871 656	762 488	13 626 304
Taxes d'affaires	185	1 626	2 254	1 793	93 578	194 625	42 809	155 866	89 763	14 212	596 711
Intérêts	2 767	15 567	19 184	17 474	338 509	390 763	151 158	331 551	440 558	93 696	1 801 227
Salaires en espèces payés à la main-d'oeuvre embauchée	6 641	21 627	41 203	28 078	182 139	419 726	52 913	55 771	123 644	148 618	1 080 360
Loyers en espèces versés aux non-exploitants	287	6 583	2 497	2 926	33 755	139 896	66 992	93 552	114 018	25 460	485 966
Revenus en espèces	14 703	51 741	88 420	80 433	1 112 507	1 696 858	561 288	1 404 674	1 544 954	401 646	6 957 224
Mouvements de l'encaisse											
Revenus en espèces	14 703	51 741	88 420	80 433	1 112 507	1 696 858	561 288	1 404 674	1 544 954	401 646	6 957 224
Variation nette de la dette en cours	-916	16 325	-7 002	3 164	188 490	-18 248	47 832	-167 859	-171 958	-32 329	-142 500
Variation de la dette à court terme	-331	6 170	-13 753	-1 829	23 440	-77 525	-21 098	-38 367	-49 459	-6 387	-179 138
Variation de la dette à long terme	-585	10 155	6 751	4 993	165 050	59 277	68 930	-129 492	-122 499	-25 942	36 638
Liquidités pour placements ou retraits	13 787	68 066	81 418	83 597	1 300 998	1 678 610	609 119	1 236 815	1 372 997	369 318	6 814 724
Achats nets d'immobilisations^{1, 2}
Immobiliers ^{1, 2}
Non-immobiliers ^{1, 2}
Liquidités pour placements financiers ou retraits^{1, 2}
Ratios											
ratios (%)											
Ratio : variation nette entre la dette à court terme et les utilisations des liquidités	-0,7	3,4	-5,6	-0,9	0,8	-1,7	-1,3	-1,3	-1,4	-0,6	-1,0
Ratio : variation nette entre la dette à long terme et les utilisations des liquidités	-1,2	5,6	2,8	2,5	5,6	1,3	4,2	-4,3	-3,4	-2,5	0,2
Ratio : variation nette entre la dette en cours et les achats d'immobilisations ^{1, 2}
Ratio											
ratios											
Ratio : rapport de la dette en cours aux revenus en espèces	2,3	3,5	2,6	2,5	2,9	2,5	3,2	2,9	3,5	1,9	2,9

1. Depuis 1995, les achats nets d'immobilisations (immobiliers et non immobiliers) et les liquidités pour placements financiers ou retraits représentent seulement ceux des exploitations agricoles ayant un revenu d'exploitation total qui est égal ou supérieur à 10 000 \$.

2. Les entreprises à opérations multiples ne sont pas représentées.

Note(s) : Les données dans ce tableau ont été révisées pour la dernière fois en novembre 2003.

Tableau 1-13

Mouvements de l'encaisse des entreprises agricoles — Statistiques économiques agricoles — 1993

	Terre-Neuve- et-Labrador	Île-du- Prince- Édouard	Nouvelle- Écosse	Nouveau- Brunswick	Québec	Ontario	Manitoba	Saskat- chewan	Alberta	Colombie- Britannique	Canada
milliers de dollars											
Opérations en espèces											
Sources des rentrées de fonds	62 521	246 593	322 901	289 509	4 149 051	6 159 932	2 417 021	4 595 932	5 292 400	1 492 087	25 027 945
Ventes de la production primaire	58 786	226 806	293 832	259 889	3 382 898	5 407 809	1 970 897	3 563 573	4 384 445	1 369 846	20 918 782
Ventes de la production secondaire	54	779	10 607	5 980	57 304	16 484	971	3 337	16 879	30 865	143 260
Paievements en vertu de programmes	3 466	12 920	8 093	17 080	538 861	419 233	387 483	837 678	576 163	41 681	2 842 658
Remises gouvernementales	0	0	1 323	196	98 448	120 881	1	36 511	52 161	0	309 521
Autres revenus en espèces	215	6 088	9 045	6 364	71 540	195 524	57 670	154 833	262 752	49 694	813 725
Revenus du travail à forfait	210	6 038	8 990	6 300	70 133	193 193	56 278	150 964	259 495	48 957	800 559
Dividendes et intérêts	5	50	55	64	1 407	2 331	1 392	3 869	3 257	737	13 166
Utilisations des liquidités	49 722	186 800	246 633	199 924	2 958 267	4 796 907	1 737 285	3 201 331	4 006 691	1 102 385	18 485 946
Dépenses au titre des intrants	39 840	137 081	179 651	150 614	2 323 232	3 654 821	1 420 904	2 564 481	3 228 708	814 679	14 514 011
Taxes d'affaires	185	1 985	2 265	1 851	96 635	199 777	46 489	164 436	92 579	14 689	620 891
Intérêts	2 637	18 519	19 609	14 808	316 972	361 901	138 502	302 638	430 289	86 738	1 692 613
Salaires en espèces payés à la main-d'oeuvre embauchée	6 731	22 507	42 415	29 707	188 365	438 171	59 975	63 600	137 358	158 963	1 147 793
Loyers en espèces versés aux non-exploitants	329	6 707	2 694	2 944	33 063	142 237	71 415	106 175	117 757	27 316	510 638
Revenus en espèces	12 798	59 793	76 267	89 585	1 190 784	1 363 024	679 737	1 394 601	1 285 709	389 702	6 542 000
Mouvements de l'encaisse											
Revenus en espèces	12 798	59 793	76 267	89 585	1 190 784	1 363 024	679 737	1 394 601	1 285 709	389 702	6 542 000
Variation nette de la dette en cours	-1 657	23 348	-7 833	-816	-65 060	3 395	-47 735	-225 976	107 024	60 986	-154 325
Variation de la dette à court terme	-426	8 619	-13 278	-2 709	-2 208	-45 776	-50 154	-51 834	14 278	7 178	-136 311
Variation de la dette à long terme	-1 231	14 729	5 445	1 893	-62 852	49 171	2 419	-174 142	92 746	53 808	-18 014
Liquidités pour placements ou retraits	11 141	83 141	68 434	88 769	1 125 723	1 366 419	632 001	1 168 625	1 392 733	450 688	6 387 674
Achats nets d'immobilisations^{1, 2}	5 615	50 026	58 048	42 477	611 595	1 048 596	460 325	844 018	1 061 592	217 394	4 399 686
Immobiliers ^{1, 2}	3 178	21 362	23 079	16 794	246 245	487 428	148 388	274 015	369 155	94 969	1 684 613
Non-immobiliers ^{1, 2}	2 437	28 664	34 969	25 683	365 350	561 168	311 937	570 003	692 437	122 425	2 715 073
Liquidités pour placements financiers ou retraits^{1, 2}	5 526	33 115	10 387	46 292	514 129	317 823	171 677	324 607	331 141	233 294	1 987 989
ratios (%)											
Ratios											
Ratio : variation nette entre la dette à court terme et les utilisations des liquidités	-0,9	4,6	-5,4	-1,4	-0,1	-1,0	-2,9	-1,6	0,4	0,7	-0,7
Ratio : variation nette entre la dette à long terme et les utilisations des liquidités	-2,5	7,9	2,2	0,9	-2,1	1,0	0,1	-5,4	2,3	4,9	-0,1
Ratio : variation nette entre la dette en cours et les achats d'immobilisations ^{1, 2}	-29,5	46,7	-13,5	-1,9	-10,6	0,3	-10,4	-26,8	10,1	28,1	-3,5
ratios											
Ratio											
Ratio : rapport de la dette en cours aux revenus en espèces	2,5	3,4	2,9	2,3	2,6	3,1	2,6	2,8	4,3	2,2	3,1

1. Depuis 1995, les achats nets d'immobilisations (immobiliers et non immobiliers) et les liquidités pour placements financiers ou retraits représentent seulement ceux des exploitations agricoles ayant un revenu d'exploitation total qui est égal ou supérieur à 10 000 \$.

2. Les entreprises à opérations multiples ne sont pas représentées.

Note(s) : Les données dans ce tableau ont été révisées pour la dernière fois en novembre 2003.

Tableau 1-14

Mouvements de l'encaisse des entreprises agricoles — Statistiques économiques agricoles — 1994

	Terre-Neuve- et-Labrador	Île-du- Prince- Édouard	Nouvelle- Écosse	Nouveau- Brunswick	Québec	Ontario	Manitoba	Saskat- chewan	Alberta	Colombie- Britannique	Canada
milliers de dollars											
Opérations en espèces											
Sources des rentrées de fonds	63 672	314 857	336 772	301 050	4 393 185	6 346 992	2 488 535	5 119 879	5 853 910	1 590 630	26 809 483
Ventes de la production primaire	58 691	291 598	308 176	278 243	3 575 560	5 853 343	2 112 435	4 553 620	5 090 644	1 470 858	23 593 169
Ventes de la production secondaire	54	867	11 845	6 293	63 476	18 101	1 083	3 994	21 692	34 256	161 661
Paievements en vertu de programmes	4 642	15 963	7 367	8 540	573 754	143 409	313 786	345 650	382 209	29 579	1 824 899
Remises gouvernementales	0	0	677	143	95 867	118 367	0	36 600	44 760	0	296 414
Autres revenus en espèces	284	6 429	8 707	7 831	84 528	213 773	61 231	180 015	314 605	55 937	933 339
Revenus du travail à forfait	280	6 396	8 668	7 793	83 543	212 456	60 314	177 481	312 601	55 412	924 943
Dividendes et intérêts	4	33	39	38	985	1 317	917	2 534	2 004	525	8 396
Utilisations des liquidités	52 837	209 041	257 286	223 120	3 146 132	5 095 119	1 918 571	3 422 064	4 372 750	1 249 986	19 946 905
Dépenses au titre des intrants	42 131	154 281	187 821	168 243	2 438 870	3 877 949	1 568 924	2 739 105	3 526 868	930 038	15 634 231
Taxes d'affaires	196	2 279	2 342	2 016	100 599	202 970	50 311	171 607	97 347	14 552	644 219
Intérêts	2 868	19 715	20 739	18 025	361 472	378 520	155 684	312 272	460 930	95 482	1 825 707
Salaires en espèces payés à la main-d'oeuvre embauchée	7 295	24 964	43 775	31 641	212 909	493 062	69 368	80 730	164 537	182 429	1 310 710
Loyers en espèces versés aux non-exploitants	347	7 802	2 609	3 195	32 283	142 618	74 283	118 350	123 067	27 485	532 038
Revenus en espèces	10 835	105 816	79 486	77 930	1 247 053	1 251 874	569 965	1 697 815	1 481 160	340 644	6 862 577
Mouvements de l'encaisse											
Revenus en espèces	10 835	105 816	79 486	77 930	1 247 053	1 251 874	569 965	1 697 815	1 481 160	340 644	6 862 577
Variation nette de la dette en cours	3 468	43 553	37 004	86	434 921	136 380	162 054	-82 302	18 199	98 146	851 509
Variation de la dette à court terme	-451	15 216	9 810	765	60 860	65 539	63 470	-92 758	-30 472	7 411	99 390
Variation de la dette à long terme	3 919	28 337	27 194	-679	374 061	70 841	98 584	10 456	48 671	90 735	752 119
Liquidités pour placements ou retraits	14 303	149 369	116 490	78 016	1 681 974	1 388 254	732 018	1 615 514	1 499 359	438 790	7 714 087
Achats nets d'immobilisations^{1, 2}
Immobiliers ^{1, 2}
Non-immobiliers ^{1, 2}
Liquidités pour placements financiers ou retraits^{1, 2}
ratios (%)											
Ratio : variation nette entre la dette à court terme et les utilisations des liquidités	-0,9	7,3	3,8	0,3	1,9	1,3	3,3	-2,7	-0,7	0,6	0,5
Ratio : variation nette entre la dette à long terme et les utilisations des liquidités	7,4	13,6	10,6	-0,3	11,9	1,4	5,1	0,3	1,1	7,3	3,8
Ratio : variation nette entre la dette en cours et les achats d'immobilisations ^{1, 2}
Ratio											
Ratio : rapport de la dette en cours aux revenus en espèces	3,2	2,3	3,3	2,6	2,9	3,5	3,3	2,3	3,8	2,8	3,0

1. Depuis 1995, les achats nets d'immobilisations (immobiliers et non immobiliers) et les liquidités pour placements financiers ou retraits représentent seulement ceux des exploitations agricoles ayant un revenu d'exploitation total qui est égal ou supérieur à 10 000 \$.

2. Les entreprises à opérations multiples ne sont pas représentées.

Note(s) : Les données dans ce tableau ont été révisées pour la dernière fois en novembre 2003.

Tableau 1-15

Mouvements de l'encaisse des entreprises agricoles — Statistiques économiques agricoles — 1995

	Terre-Neuve- et-Labrador	Île-du- Prince- Édouard	Nouvelle- Écosse	Nouveau- Brunswick	Québec	Ontario	Manitoba	Saskat- chewan	Alberta	Colombie- Britannique	Canada
milliers de dollars											
Opérations en espèces											
Sources des rentrées de fonds	66 610	320 753	351 858	298 257	4 549 028	6 631 366	2 547 972	5 455 924	6 262 849	1 652 473	28 137 091
Ventes de la production primaire	63 213	285 425	321 192	271 568	3 770 118	6 142 636	2 358 465	4 905 163	5 671 799	1 518 451	25 308 029
Ventes de la production secondaire	55	955	13 083	6 606	69 648	19 718	1 194	4 650	26 505	37 647	180 061
Paievements en vertu de programmes	3 081	26 542	6 594	11 832	511 474	111 407	120 104	311 523	177 378	25 481	1 305 416
Remises gouvernementales	0	0	499	300	106 259	115 010	0	38 623	15 900	0	276 591
Autres revenus en espèces	261	7 831	10 490	7 950	91 530	242 595	68 209	195 966	371 268	70 894	1 066 994
Revenus du travail à forfait	256	7 797	10 447	7 915	90 472	241 473	67 278	193 408	369 373	70 323	1 058 742
Dividendes et intérêts	5	34	43	35	1 058	1 122	931	2 558	1 895	571	8 252
Utilisations des liquidités	55 341	233 728	275 020	238 414	3 377 860	5 306 155	2 043 337	3 744 372	4 704 978	1 351 028	21 330 232
Dépenses au titre des intrants	44 749	172 251	201 691	177 312	2 618 055	4 015 476	1 665 208	3 023 866	3 798 098	978 266	16 694 972
Taxes d'affaires	204	2 504	2 393	2 185	102 067	201 566	50 734	173 249	101 677	14 816	651 395
Intérêts	2 773	21 288	22 595	19 822	368 214	389 352	170 657	328 777	491 705	102 596	1 917 779
Salaires en espèces payés à la main-d'oeuvre embauchée	7 238	29 534	45 658	35 908	254 156	546 836	80 959	88 960	185 574	225 794	1 500 617
Loyers en espèces versés aux non-exploitants	376	8 151	2 683	3 186	35 368	152 924	75 779	129 519	127 925	29 557	565 469
Revenus en espèces	11 269	87 025	76 838	59 843	1 171 168	1 325 211	504 636	1 711 552	1 557 871	301 445	6 806 859
Mouvements de l'encaisse											
Revenus en espèces	11 269	87 025	76 838	59 843	1 171 168	1 325 211	504 636	1 711 552	1 557 871	301 445	6 806 859
Variation nette de la dette en cours	494	22 870	2 925	36 598	252 290	241 254	184 793	90 986	208 567	66 218	1 106 994
Variation de la dette à court terme	-917	8 919	6 946	8 635	44 194	88 162	69 733	-64 598	6 609	2 082	169 764
Variation de la dette à long terme	1 411	13 951	-4 021	27 963	208 096	153 092	115 060	155 584	201 958	64 136	937 230
Liquidités pour placements ou retraits	11 763	109 894	79 763	96 440	1 423 458	1 566 465	689 429	1 802 538	1 766 438	367 663	7 913 852
Achats nets d'immobilisations^{1, 2}	5 352	63 968	39 836	37 328	732 740	905 985	514 890	1 187 203	1 044 003	219 979	4 751 284
Immobiliers ^{1, 2}	2 562	33 779	18 101	18 140	327 980	485 168	172 282	316 993	431 687	129 399	1 936 091
Non-immobiliers ^{1, 2}	2 790	30 189	21 734	19 189	404 760	420 817	342 608	870 210	612 316	90 580	2 815 192
Liquidités pour placements financiers ou retraits^{1, 2}	6 411	45 926	39 927	59 112	690 719	660 480	174 539	615 336	722 435	147 684	3 162 568
Ratios											
ratios (%)											
Ratio : variation nette entre la dette à court terme et les utilisations des liquidités	-1,7	3,8	2,5	3,6	1,3	1,7	3,4	-1,7	0,1	0,2	0,8
Ratio : variation nette entre la dette à long terme et les utilisations des liquidités	2,6	6,0	-1,5	11,7	6,2	2,9	5,6	4,2	4,3	4,7	4,4
Ratio : variation nette entre la dette en cours et les achats d'immobilisations ^{1, 2}	9,2	35,8	7,3	98,0	34,4	26,6	35,9	7,7	20,0	30,1	23,3
Ratio											
ratios											
Ratio : rapport de la dette en cours aux revenus en espèces	3,2	3,1	3,4	4,0	3,3	3,5	4,1	2,3	3,7	3,3	3,2

1. Depuis 1995, les achats nets d'immobilisations (immobiliers et non immobiliers) et les liquidités pour placements financiers ou retraits représentent seulement ceux des exploitations agricoles ayant un revenu d'exploitation total qui est égal ou supérieur à 10 000 \$.

2. Les entreprises à opérations multiples ne sont pas représentées.

Note(s) : Les données dans ce tableau ont été révisées pour la dernière fois en novembre 2003.

Tableau 1-16

Mouvements de l'encaisse des entreprises agricoles — Statistiques économiques agricoles — 1996

	Terre-Neuve- et-Labrador	Île-du- Prince- Édouard	Nouvelle- Écosse	Nouveau- Brunswick	Québec	Ontario	Manitoba	Saskat- chewan	Alberta	Colombie- Britannique	Canada
milliers de dollars											
Opérations en espèces											
Sources des rentrées de fonds	77 549	299 784	391 941	323 227	4 879 450	7 028 449	2 844 683	5 720 011	6 892 948	1 778 218	30 236 260
Ventes de la production primaire	70 312	279 213	353 635	289 841	4 206 128	6 475 793	2 703 972	5 087 924	6 245 727	1 635 887	27 348 433
Ventes de la production secondaire	63	1 057	13 100	6 752	64 668	19 892	1 357	4 346	22 634	33 668	167 537
Paielements en vertu de programmes	6 775	12 676	12 935	17 824	418 682	143 832	56 181	348 796	151 886	32 217	1 201 804
Remises gouvernementales	0	0	214	287	83 160	113 768	0	36 135	8 108	0	241 672
Autres revenus en espèces	398	6 838	12 056	8 523	106 812	275 164	83 172	242 811	464 593	76 447	1 276 813
Revenus du travail à forfait	392	6 812	12 022	8 493	105 975	274 015	82 476	240 794	462 898	76 058	1 269 935
Dividendes et intérêts	6	26	34	30	837	1 149	696	2 017	1 695	389	6 878
Utilisations des liquidités	59 140	239 612	289 317	254 182	3 615 602	5 565 873	2 218 007	4 260 885	4 988 144	1 407 336	22 898 099
Dépenses au titre des intrants	48 602	178 473	216 087	191 152	2 848 388	4 250 708	1 830 069	3 537 357	4 081 883	1 028 688	18 211 407
Taxes d'affaires	206	2 497	2 584	2 207	95 748	202 473	53 270	183 644	101 840	15 456	659 925
Intérêts	2 710	21 348	22 693	20 265	367 870	380 626	168 737	311 158	469 241	101 691	1 866 339
Salaires en espèces payés à la main-d'oeuvre embauchée	7 264	29 064	44 964	37 249	264 234	573 070	85 639	95 216	195 004	229 155	1 560 860
Loyers en espèces versés aux non-exploitants	358	8 230	2 989	3 309	39 363	158 996	80 292	133 510	140 176	32 345	599 569
Revenus en espèces	18 409	60 171	102 624	69 045	1 263 848	1 462 576	626 676	1 459 126	1 904 804	370 882	7 338 160
Mouvements de l'encaisse											
Revenus en espèces	18 409	60 171	102 624	69 045	1 263 848	1 462 576	626 676	1 459 126	1 904 804	370 882	7 338 160
Variation nette de la dette en cours	2 682	17 624	16 381	24 645	400 721	398 955	134 992	263 822	245 838	72 205	1 577 865
Variation de la dette à court terme	1 360	4 253	8 509	3 072	70 308	31 618	-19 448	-17 694	-5 618	10 000	86 360
Variation de la dette à long terme	1 322	13 371	7 872	21 573	330 413	367 337	154 440	281 516	251 456	62 205	1 491 505
Liquidités pour placements ou retraits	21 091	77 795	119 005	93 690	1 664 569	1 861 531	761 667	1 722 948	2 150 642	443 087	8 916 025
Achats nets d'immobilisations^{1, 2}
Immobiliers ^{1, 2}
Non-immobiliers ^{1, 2}
Liquidités pour placements financiers ou retraits^{1, 2}
Ratios											
ratios (%)											
Ratio : variation nette entre la dette à court terme et les utilisations des liquidités	2,3	1,8	2,9	1,2	1,9	0,6	-0,9	-0,4	-0,1	0,7	0,4
Ratio : variation nette entre la dette à long terme et les utilisations des liquidités	2,2	5,6	2,7	8,5	9,1	6,6	7,0	6,6	5,0	4,4	6,5
Ratio : variation nette entre la dette en cours et les achats d'immobilisations ^{1, 2}
Ratio											
ratios											
Ratio : rapport de la dette en cours aux revenus en espèces	2,1	4,8	2,7	3,8	3,3	3,4	3,6	2,9	3,2	2,9	3,2

1. Depuis 1995, les achats nets d'immobilisations (immobiliers et non immobiliers) et les liquidités pour placements financiers ou retraits représentent seulement ceux des exploitations agricoles ayant un revenu d'exploitation total qui est égal ou supérieur à 10 000 \$.

2. Les entreprises à opérations multiples ne sont pas représentées.

Note(s) : Les données dans ce tableau ont été révisées pour la dernière fois en novembre 2003.

Tableau 1-17

Mouvements de l'encaisse des entreprises agricoles — Statistiques économiques agricoles — 1997

	Terre-Neuve- et-Labrador	Île-du- Prince- Édouard	Nouvelle- Écosse	Nouveau- Brunswick	Québec	Ontario	Manitoba	Saskat- chewan	Alberta	Colombie- Britannique	Canada
milliers de dollars											
Opérations en espèces											
Sources des rentrées de fonds	76 435	288 381	389 101	328 868	4 957 289	7 242 519	3 121 176	6 061 046	6 997 961	1 823 914	31 286 691
Ventes de la production primaire	70 063	272 299	352 656	302 264	4 421 144	6 643 334	2 872 950	5 482 758	6 121 781	1 670 747	28 209 995
Ventes de la production secondaire	74	1 157	13 143	6 912	59 994	20 506	1 520	4 077	18 778	29 983	156 144
Paielements en vertu de programmes	6 017	7 989	8 500	11 154	280 959	136 587	142 019	264 248	217 729	33 557	1 108 759
Remises gouvernementales	0	19	258	244	64 399	116 471	0	38 860	7 370	0	227 621
Autres revenus en espèces	282	6 917	14 543	8 295	130 792	325 621	104 687	271 103	632 304	89 627	1 584 172
Revenus du travail à forfait	274	6 899	14 518	8 270	130 176	324 445	104 226	269 627	630 809	89 421	1 578 667
Dividendes et intérêts	8	18	25	25	616	1 176	461	1 476	1 495	206	5 505
Utilisations des liquidités	56 567	241 826	300 556	266 545	3 612 696	5 753 270	2 310 459	4 223 083	5 394 203	1 442 177	23 601 382
Dépenses au titre des intrants	45 723	180 100	223 804	198 452	2 846 404	4 383 435	1 918 783	3 494 746	4 499 018	1 050 811	18 841 277
Taxes d'affaires	215	2 522	2 614	2 401	98 777	206 957	55 481	189 154	104 985	15 956	679 062
Intérêts	2 802	20 526	21 401	20 051	340 987	381 145	160 732	310 475	441 181	106 795	1 806 095
Salaires en espèces payés à la main-d'oeuvre embauchée	7 461	29 865	49 717	42 198	285 221	612 628	91 150	93 206	203 862	235 392	1 650 700
Loyers en espèces versés aux non-exploitants	365	8 813	3 020	3 443	41 306	169 105	84 313	135 502	145 157	33 223	624 248
Revenus en espèces	19 869	46 555	88 545	62 323	1 344 593	1 489 249	810 717	1 837 962	1 603 758	381 737	7 685 309
Mouvements de l'encaisse											
Revenus en espèces	19 869	46 555	88 545	62 323	1 344 593	1 489 249	810 717	1 837 962	1 603 758	381 737	7 685 309
Variation nette de la dette en cours	82	16 811	26 797	20 455	341 619	842 366	166 239	388 047	562 912	244 424	2 609 752
Variation de la dette à court terme	1 285	2 432	11 165	1 806	61 810	100 963	-16 819	794	58 116	36 770	258 322
Variation de la dette à long terme	-1 203	14 379	15 632	18 649	279 809	741 403	183 058	387 253	504 796	207 654	2 351 430
Liquidités pour placements ou retraits	19 951	63 366	115 342	82 778	1 686 212	2 331 616	976 956	2 226 009	2 166 671	626 160	10 295 061
Achats nets d'immobilisations^{1, 2}	5 085	55 927	46 186	53 651	758 661	1 148 086	542 817	1 293 815	1 372 585	305 757	5 582 571
Immobiliers ^{1, 2}	2 012	30 002	19 722	26 289	400 876	671 642	182 633	389 213	520 860	190 659	2 433 907
Non-immobiliers ^{1, 2}	3 072	25 925	26 464	27 362	357 785	476 444	360 184	904 602	851 726	115 099	3 148 664
Liquidités pour placements financiers ou retraits^{1, 2}	14 866	7 439	69 156	29 127	927 551	1 183 530	434 139	932 194	794 085	320 403	4 712 489
ratios (%)											
Ratios											
Ratio : variation nette entre la dette à court terme et les utilisations des liquidités	2,3	1,0	3,7	0,7	1,7	1,8	-0,7	0,0	1,1	2,6	1,1
Ratio : variation nette entre la dette à long terme et les utilisations des liquidités	-2,1	5,9	5,2	7,0	7,7	12,9	7,9	9,2	9,4	14,4	10,0
Ratio : variation nette entre la dette en cours et les achats d'immobilisations ^{1, 2}	1,6	30,1	58,0	38,1	45,0	73,4	30,6	30,0	41,0	79,9	46,7
Ratio											
Ratio : rapport de la dette en cours aux revenus en espèces	1,9	6,6	3,4	4,6	3,4	3,9	2,9	2,5	4,1	3,5	3,4

1. Depuis 1995, les achats nets d'immobilisations (immobiliers et non immobiliers) et les liquidités pour placements financiers ou retraits représentent seulement ceux des exploitations agricoles ayant un revenu d'exploitation total qui est égal ou supérieur à 10 000 \$.

2. Les entreprises à opérations multiples ne sont pas représentées.

Note(s) : Les données dans ce tableau ont été révisées pour la dernière fois en janvier 2009.

Tableau 1-18

Mouvements de l'encaisse des entreprises agricoles — Statistiques économiques agricoles — 1998

	Terre-Neuve- et-Labrador	Île-du- Prince- Édouard	Nouvelle- Écosse	Nouveau- Brunswick	Québec	Ontario	Manitoba	Saskat- chewan	Alberta	Colombie- Britannique	Canada
milliers de dollars											
Opérations en espèces											
Sources des rentrées de fonds	72 622	331 397	385 778	335 523	4 995 289	7 223 065	3 024 025	5 659 849	6 989 493	1 872 131	30 889 173
Ventes de la production primaire	71 704	311 537	342 080	313 432	4 147 064	6 663 922	2 817 798	5 130 501	6 070 258	1 715 720	27 584 017
Ventes de la production secondaire	82	1 254	13 174	7 063	55 166	20 900	1 680	3 788	14 914	26 152	144 173
Paielements en vertu de programmes	372	11 131	14 143	5 758	592 936	201 041	92 084	235 173	235 094	33 812	1 421 544
Remises gouvernementales	0	34	3 298	237	67 674	8 285	0	34 725	4 956	0	119 209
Autres revenus en espèces	464	7 440	13 083	9 033	132 449	328 917	112 463	255 663	664 271	96 447	1 620 230
Revenus du travail à forfait	461	7 429	13 062	9 019	132 110	328 353	112 279	255 081	663 622	96 341	1 617 758
Dividendes et intérêts	3	11	21	14	339	564	184	582	649	106	2 472
Utilisations des liquidités	59 049	246 128	296 215	274 256	3 662 265	5 762 337	2 347 579	4 175 241	5 570 675	1 506 695	23 900 439
Dépenses au titre des intrants	48 216	182 197	219 234	202 027	2 856 602	4 444 091	1 926 804	3 401 714	4 612 635	1 094 871	18 988 391
Taxes d'affaires	217	2 572	2 745	2 473	102 440	86 922	57 145	192 937	106 035	16 275	569 761
Intérêts	2 751	23 495	23 594	21 582	372 740	436 526	177 405	340 435	493 763	118 721	2 011 012
Salaires en espèces payés à la main-d'oeuvre embauchée	7 488	29 073	47 621	44 726	285 962	620 468	95 290	96 711	203 488	243 033	1 673 860
Loyers en espèces versés aux non-exploitants	377	8 791	3 020	3 448	44 521	174 330	90 936	143 444	154 754	33 795	657 415
Revenus en espèces	13 573	85 268	89 564	61 267	1 333 024	1 460 728	676 446	1 484 608	1 418 818	365 437	6 988 734
Mouvements de l'encaisse											
Revenus en espèces	13 573	85 268	89 564	61 267	1 333 024	1 460 728	676 446	1 484 608	1 418 818	365 437	6 988 734
Variation nette de la dette en cours	2 173	33 726	29 402	21 924	558 861	700 139	259 755	362 680	580 267	145 202	2 694 130
Variation de la dette à court terme	-223	11 046	4 859	7 017	40 721	210 407	105 407	315 755	278 259	34 432	1 007 681
Variation de la dette à long terme	2 396	22 680	24 543	14 907	518 140	489 732	154 348	46 925	302 008	110 770	1 686 449
Liquidités pour placements ou retraits	15 746	118 994	118 966	83 191	1 891 885	2 160 867	936 201	1 847 289	1 999 086	510 639	9 682 864
Achats nets d'immobilisations^{1, 2}
Immobiliers ^{1, 2}
Non-immobiliers ^{1, 2}
Liquidités pour placements financiers ou retraits^{1, 2}
ratios (%)											
Ratios											
Ratio : variation nette entre la dette à court terme et les utilisations des liquidités	-0,4	4,5	1,6	2,6	1,1	3,7	4,5	7,6	5,0	2,3	4,2
Ratio : variation nette entre la dette à long terme et les utilisations des liquidités	4,1	9,2	8,3	5,4	14,1	8,5	6,6	1,1	5,4	7,4	7,1
Ratio : variation nette entre la dette en cours et les achats d'immobilisations ^{1, 2}
ratios											
Ratio											
Ratio : rapport de la dette en cours aux revenus en espèces	3,0	4,0	3,7	5,0	3,8	4,5	3,9	3,3	5,1	4,0	4,1

1. Depuis 1995, les achats nets d'immobilisations (immobiliers et non immobiliers) et les liquidités pour placements financiers ou retraits représentent seulement ceux des exploitations agricoles ayant un revenu d'exploitation total qui est égal ou supérieur à 10 000 \$.

2. Les entreprises à opérations multiples ne sont pas représentées.

Note(s) : Les données dans ce tableau ont été révisées pour la dernière fois en janvier 2009.

Tableau 1-19

Mouvements de l'encaisse des entreprises agricoles — Statistiques économiques agricoles — 1999

	Terre-Neuve-et-Labrador	Île-du-Prince-Édouard	Nouvelle-Écosse	Nouveau-Brunswick	Québec	Ontario	Manitoba	Saskatchewan	Alberta	Colombie-Britannique	Canada
milliers de dollars											
Opérations en espèces											
Sources des rentrées de fonds	72 802	357 261	408 705	387 977	5 297 070	7 471 155	2 999 704	5 641 697	7 079 845	1 990 185	31 706 401
Ventes de la production primaire	72 007	328 788	361 320	361 876	4 375 444	6 726 811	2 663 919	4 884 662	6 203 984	1 818 029	27 796 841
Ventes de la production secondaire	94	1 354	13 206	7 217	50 340	21 292	1 840	3 500	11 052	22 320	132 215
Paievements en vertu de programmes	350	18 696	14 528	5 851	653 086	332 939	216 017	475 508	218 247	40 812	1 976 034
Remises gouvernementales	0	96	3 261	334	76 875	7 974	0	34 849	4 010	0	127 399
Autres revenus en espèces	351	8 326	16 390	12 698	141 325	382 139	117 928	243 179	642 552	109 024	1 673 913
Revenus du travail à forfait	350	8 321	16 378	12 692	141 168	381 907	117 868	242 992	642 314	108 978	1 672 968
Dividendes et intérêts	1	5	12	6	157	232	60	187	238	46	945
Utilisations des liquidités	59 173	257 005	304 582	285 006	3 820 904	5 935 574	2 342 206	4 161 499	5 970 254	1 561 979	24 698 180
Dépenses au titre des intrants	47 936	189 396	224 152	207 022	2 939 305	4 527 584	1 892 024	3 357 211	4 958 959	1 129 570	19 473 159
Taxes d'affaires	226	2 623	2 854	2 621	104 994	84 317	59 431	191 008	104 975	16 601	569 650
Intérêts	3 033	25 635	25 336	23 894	426 806	481 966	195 374	367 663	532 950	133 175	2 215 832
Salaires en espèces payés à la main-d'oeuvre embauchée	7 587	29 802	49 161	47 757	300 002	655 011	99 572	97 206	213 759	249 056	1 748 914
Loyers en espèces versés aux non-exploitants	390	9 549	3 079	3 711	49 797	186 696	95 805	148 410	159 611	33 577	690 625
Revenus en espèces	13 630	100 256	104 123	102 971	1 476 166	1 535 582	657 497	1 480 199	1 109 591	428 206	7 008 221
Mouvements de l'encaisse											
Revenus en espèces	13 630	100 256	104 123	102 971	1 476 166	1 535 582	657 497	1 480 199	1 109 591	428 206	7 008 221
Variation nette de la dette en cours	3 846	21 636	22 778	22 487	633 132	548 638	293 137	220 314	491 212	150 536	2 407 715
Variation de la dette à court terme	-139	7 451	3 572	7 479	42 639	194 210	110 863	321 449	279 003	36 936	1 003 462
Variation de la dette à long terme	3 985	14 185	19 206	15 008	590 493	354 428	182 274	-101 135	212 209	113 600	1 404 253
Liquidités pour placements ou retraits	17 476	121 892	126 902	125 458	2 109 297	2 084 220	950 634	1 700 513	1 600 803	578 742	9 415 936
Achats nets d'immobilisations^{1, 2}	10 475	57 846	38 219	67 236	1 009 542	1 253 015	405 830	775 757	1 069 099	253 258	4 940 277
Immobiliers ^{1, 2}	6 767	23 278	15 441	28 459	502 232	669 795	176 643	261 732	439 712	147 926	2 271 986
Non-immobiliers ^{1, 2}	3 708	34 568	22 778	38 777	507 310	583 220	229 187	514 025	629 387	105 332	2 668 291
Liquidités pour placements financiers ou retraits^{1, 2}	7 001	64 046	88 683	58 222	1 099 755	831 204	544 805	924 755	531 705	325 483	4 475 659
ratios (%)											
Ratios											
Ratio : variation nette entre la dette à court terme et les utilisations des liquidités	-0,2	2,9	1,2	2,6	1,1	3,3	4,7	7,7	4,7	2,4	4,1
Ratio : variation nette entre la dette à long terme et les utilisations des liquidités	6,7	5,5	6,3	5,3	15,5	6,0	7,8	-2,4	3,6	7,3	5,7
Ratio : variation nette entre la dette en cours et les achats d'immobilisations ^{1, 2}	36,7	37,4	59,6	33,4	62,7	43,8	72,2	28,4	45,9	59,4	48,7
ratios											
Ratio											
Ratio : rapport de la dette en cours aux revenus en espèces	3,2	3,6	3,4	3,2	3,9	4,6	4,5	3,5	6,9	3,8	4,5

1. Depuis 1995, les achats nets d'immobilisations (immobiliers et non immobiliers) et les liquidités pour placements financiers ou retraits représentent seulement ceux des exploitations agricoles ayant un revenu d'exploitation total qui est égal ou supérieur à 10 000 \$.

2. Les entreprises à opérations multiples ne sont pas représentées.

Note(s) : Les données dans ce tableau ont été révisées pour la dernière fois en janvier 2009.

Tableau 1-20

Mouvements de l'encaisse des entreprises agricoles — Statistiques économiques agricoles — 2000

	Terre-Neuve- et-Labrador	Île-du- Prince- Édouard	Nouvelle- Écosse	Nouveau- Brunswick	Québec	Ontario	Manitoba	Saskat- chewan	Alberta	Colombie- Britannique	Canada
milliers de dollars											
Opérations en espèces											
Sources des rentrées de fonds	74 099	332 179	430 562	382 760	5 661 974	8 132 559	3 248 385	5 885 234	8 163 502	2 108 668	34 419 921
Ventes de la production primaire	73 221	303 997	387 575	355 039	4 822 130	7 301 005	2 844 973	4 783 760	6 778 204	1 963 354	29 613 258
Ventes de la production secondaire	100	1 454	13 237	7 368	45 512	21 686	2 002	3 217	7 186	18 488	120 250
Paielements en vertu de programmes	368	16 954	11 969	5 820	541 483	422 278	287 093	776 627	707 568	38 544	2 808 704
Remises gouvernementales	0	40	451	300	79 495	6 214	0	35 647	8 809	0	130 956
Autres revenus en espèces	410	9 734	17 331	14 233	173 354	381 376	114 317	285 983	661 735	88 282	1 746 754
Revenus du travail à forfait	408	9 729	17 320	14 225	173 131	381 105	114 235	285 753	661 448	88 234	1 745 587
Dividendes et intérêts	2	5	11	8	223	271	82	230	287	48	1 167
Utilisations des liquidités	59 972	262 320	316 287	303 162	4 128 454	6 313 069	2 507 643	4 469 560	6 431 649	1 647 601	26 439 717
Dépenses au titre des intrants	48 584	190 042	234 557	219 847	3 157 625	4 783 881	2 013 042	3 629 939	5 355 654	1 177 915	20 811 087
Taxes d'affaires	241	2 700	2 877	2 569	109 162	84 401	61 431	191 009	104 965	17 597	576 951
Intérêts	2 917	28 996	26 158	25 644	491 091	565 470	226 358	398 781	576 718	148 277	2 490 410
Salaires en espèces payés à la main-d'oeuvre embauchée	7 845	30 832	49 555	51 234	317 679	684 970	106 546	101 091	217 124	270 394	1 837 270
Loyers en espèces versés aux non-exploitants	385	9 750	3 140	3 868	52 898	194 348	100 267	148 740	177 188	33 417	724 000
Revenus en espèces	14 127	69 860	114 276	79 598	1 533 519	1 819 489	740 742	1 415 674	1 731 853	461 067	7 980 204
Mouvements de l'encaisse											
Revenus en espèces	14 127	69 860	114 276	79 598	1 533 519	1 819 489	740 742	1 415 674	1 731 853	461 067	7 980 204
Variation nette de la dette en cours	-5 797	18 693	3 474	-121	593 570	710 259	132 321	126 312	409 064	40 813	2 028 589
Variation de la dette à court terme	-683	8 795	-4 085	-2 747	145 957	188 992	120 787	49 147	242 908	33 971	783 043
Variation de la dette à long terme	-5 114	9 898	7 559	2 626	447 613	521 267	11 534	77 165	166 156	6 842	1 245 546
Liquidités pour placements ou retraits	8 330	88 553	117 750	79 477	2 127 089	2 529 749	873 063	1 541 986	2 140 917	501 880	10 008 793
Achats nets d'immobilisations 1, 2
Immobiliers 1, 2
Non-immobiliers 1, 2
Liquidités pour placements financiers ou retraits 1, 2
Ratios											
ratios (%)											
Ratio : variation nette entre la dette à court terme et les utilisations des liquidités	-1,1	3,4	-1,3	-0,9	3,5	3,0	4,8	1,1	3,8	2,1	3,0
Ratio : variation nette entre la dette à long terme et les utilisations des liquidités	-8,5	3,8	2,4	0,9	10,8	8,3	0,5	1,7	2,6	0,4	4,7
Ratio : variation nette entre la dette en cours et les achats d'immobilisations 1, 2
Ratio											
ratios											
Ratio : rapport de la dette en cours aux revenus en espèces	2,7	5,4	3,2	4,1	4,1	4,3	4,2	3,7	4,7	3,6	4,2

1. Depuis 1995, les achats nets d'immobilisations (immobiliers et non immobiliers) et les liquidités pour placements financiers ou retraits représentent seulement ceux des exploitations agricoles ayant un revenu d'exploitation total qui est égal ou supérieur à 10 000 \$.

2. Les entreprises à opérations multiples ne sont pas représentées.

Note(s) : Les données dans ce tableau ont été révisées pour la dernière fois en janvier 2009.

Tableau 1-21

Mouvements de l'encaisse des entreprises agricoles — Statistiques économiques agricoles — 2001

	Terre-Neuve- et-Labrador	Île-du- Prince- Édouard	Nouvelle- Écosse	Nouveau- Brunswick	Québec	Ontario	Manitoba	Saskat- chewan	Alberta	Colombie- Britannique	Canada
milliers de dollars											
Opérations en espèces											
Sources des rentrées de fonds	78 801	346 317	437 755	431 120	6 002 801	8 842 187	3 803 079	6 680 818	8 927 025	2 290 715	37 840 619
Ventes de la production primaire	77 048	276 003	390 939	403 051	5 065 209	7 624 739	3 293 204	5 335 201	7 446 361	2 118 831	32 030 586
Ventes de la production secondaire	88	1 517	12 208	6 888	45 757	21 062	2 160	3 234	7 072	17 966	117 952
Paielements en vertu de programmes	712	58 542	17 531	6 412	623 916	777 175	382 147	1 020 215	819 427	59 863	3 765 940
Remises gouvernementales	0	40	803	305	87 043	5 298	0	31 046	18 588	0	143 123
Autres revenus en espèces	953	10 215	16 275	14 464	180 876	413 913	125 568	291 123	635 577	94 055	1 783 018
Revenus du travail à forfait	951	10 210	16 265	14 454	180 587	413 603	125 464	290 850	635 242	94 005	1 781 629
Dividendes et intérêts	2	5	10	10	289	310	104	273	335	50	1 389
Utilisations des liquidités	65 558	265 231	332 382	321 002	4 367 517	6 843 092	2 738 123	4 702 640	6 719 270	1 729 570	28 084 385
Dépenses au titre des intrants	53 497	192 425	247 794	234 629	3 349 055	5 250 538	2 226 745	3 854 705	5 625 216	1 249 640	22 284 243
Taxes d'affaires	236	2 749	2 921	2 595	117 762	91 153	60 662	207 015	100 254	17 829	603 175
Intérêts	2 979	28 808	26 580	26 574	511 287	553 557	223 764	376 536	570 206	142 797	2 463 088
Salaires en espèces payés à la main-d'oeuvre embauchée	8 464	32 149	51 996	53 321	333 758	747 202	122 306	107 195	232 113	283 952	1 972 456
Loyers en espèces versés aux non-exploitants	382	9 101	3 091	3 884	55 655	200 642	104 646	157 188	191 482	35 352	761 423
Revenus en espèces	13 243	81 086	105 373	110 118	1 635 285	1 999 095	1 064 956	1 978 178	2 207 755	561 145	9 756 234
Mouvements de l'encaisse											
Revenus en espèces	13 243	81 086	105 373	110 118	1 635 285	1 999 095	1 064 956	1 978 178	2 207 755	561 145	9 756 234
Variation nette de la dette en cours	5 877	25 417	16 895	16 279	450 222	523 939	168 994	54 774	337 379	51 516	1 651 293
Variation de la dette à court terme	653	11 285	-2 197	429	140 216	161 358	128 130	32 996	239 818	37 968	750 657
Variation de la dette à long terme	5 224	14 132	19 092	15 850	310 006	362 581	40 864	21 778	97 561	13 548	900 636
Liquidités pour placements ou retraits	19 120	106 503	122 269	126 398	2 085 506	2 523 033	1 233 950	2 032 953	2 545 134	612 661	11 407 527
Achats nets d'immobilisations^{1, 2}	5 166	53 477	55 149	56 856	1 004 858	1 152 989	463 062	1 113 618	1 085 137	191 254	5 181 567
Immobiliers ^{1, 2}	2 531	20 030	26 857	25 151	367 336	623 663	199 482	458 994	424 481	88 538	2 237 063
Non-immobiliers ^{1, 2}	2 635	33 448	28 292	31 705	637 522	529 326	263 580	654 624	660 656	102 715	2 944 504
Liquidités pour placements financiers ou retraits^{1, 2}	13 954	53 025	67 120	69 542	1 080 648	1 370 044	770 888	919 335	1 459 997	421 408	6 225 960
Ratios											
ratios (%)											
Ratio : variation nette entre la dette à court terme et les utilisations des liquidités	1,0	4,3	-0,7	0,1	3,2	2,4	4,7	0,7	3,6	2,2	2,7
Ratio : variation nette entre la dette à long terme et les utilisations des liquidités	8,0	5,3	5,7	4,9	7,1	5,3	1,5	0,5	1,5	0,8	3,2
Ratio : variation nette entre la dette en cours et les achats d'immobilisations ^{1, 2}	113,8	47,5	30,6	28,6	44,8	45,4	36,5	4,9	31,1	26,9	31,9
Ratio											
ratios											
Ratio : rapport de la dette en cours aux revenus en espèces	3,3	5,0	3,6	3,1	4,2	4,2	3,0	2,7	3,8	3,1	3,6

1. Depuis 1995, les achats nets d'immobilisations (immobiliers et non immobiliers) et les liquidités pour placements financiers ou retraits représentent seulement ceux des exploitations agricoles ayant un revenu d'exploitation total qui est égal ou supérieur à 10 000 \$.

2. Les entreprises à opérations multiples ne sont pas représentées.

Note(s): Les données dans ce tableau ont été révisées pour la dernière fois en janvier 2009.

Tableau 1-22

Mouvements de l'encaisse des entreprises agricoles — Statistiques économiques agricoles — 2002

	Terre-Neuve- et-Labrador	Île-du- Prince- Édouard	Nouvelle- Écosse	Nouveau- Brunswick	Québec	Ontario	Manitoba	Saskat- chewan	Alberta	Colombie- Britannique	Canada
milliers de dollars											
Opérations en espèces											
Sources des rentrées de fonds	80 255	380 984	426 922	440 538	5 756 812	8 829 260	3 923 947	6 588 199	8 955 587	2 260 697	37 643 202
Ventes de la production primaire	78 309	342 838	384 233	414 279	4 972 377	7 737 587	3 576 722	5 293 723	7 183 676	2 121 498	32 105 242
Ventes de la production secondaire	74	1 577	11 180	6 412	46 000	20 440	2 320	3 254	6 960	17 446	115 663
Paielements en vertu de programmes	1 189	24 355	11 400	7 925	468 015	623 408	218 963	1 003 860	1 038 911	30 915	3 428 941
Remises gouvernementales	0	33	737	0	78 782	12 634	0	16 596	11 449	0	120 231
Autres revenus en espèces	682	12 181	19 372	11 922	191 639	435 191	125 942	270 767	714 591	90 838	1 873 125
Revenus du travail à forfait	681	12 178	19 364	11 914	191 523	435 041	125 887	270 580	714 349	90 802	1 872 319
Dividendes et intérêts	1	3	8	8	116	150	55	187	242	36	806
Utilisations des liquidités	67 347	280 943	343 916	324 762	4 428 333	7 018 039	2 856 278	4 658 900	6 656 819	1 815 061	28 450 398
Dépenses au titre des intrants	54 531	208 212	255 882	239 227	3 405 152	5 397 704	2 331 150	3 839 275	5 584 024	1 316 990	22 632 145
Taxes d'affaires	248	2 853	3 046	2 660	124 683	95 711	64 599	205 274	95 300	18 412	612 786
Intérêts	3 185	26 144	26 015	23 062	477 934	549 518	213 689	331 235	521 303	132 976	2 305 061
Salaires en espèces payés à la main-d'oeuvre embauchée	9 017	33 601	55 543	55 438	356 309	762 481	131 431	114 577	245 656	307 336	2 071 390
Loyers en espèces versés aux non-exploitants	366	10 133	3 431	4 376	64 254	212 625	115 409	168 539	210 536	39 347	829 016
Revenus en espèces	12 908	100 041	83 006	115 776	1 328 480	1 811 221	1 067 669	1 929 299	2 298 768	445 636	9 192 804
Mouvements de l'encaisse											
Revenus en espèces	12 908	100 041	83 006	115 776	1 328 480	1 811 221	1 067 669	1 929 299	2 298 768	445 636	9 192 804
Variation nette de la dette en cours	7 595	30 541	44 719	38 015	818 984	1 194 431	201 712	-40 065	345 413	149 376	2 790 721
Variation de la dette à court terme	-49	-13 789	38 757	13 888	99 322	229 639	61 630	-103 396	-65 166	-34 630	226 206
Variation de la dette à long terme	7 644	44 330	5 962	24 127	719 662	964 792	140 082	63 331	410 579	184 006	2 564 515
Liquidités pour placements ou retraits	20 503	130 582	127 725	153 791	2 147 464	3 005 653	1 269 382	1 889 234	2 644 181	595 012	11 983 526
Achats nets d'immobilisations^{1, 2}	15 374	53 762	59 986	59 774	1 173 489	1 437 150	503 538	804 788	1 241 785	313 008	5 662 655
Immobiliers ^{1, 2}	2 836	24 318	24 316	23 033	589 685	629 189	183 331	200 433	514 553	171 388	2 363 082
Non-immobiliers ^{1, 2}	12 539	29 444	35 670	36 740	583 804	807 961	320 206	604 355	727 232	141 620	3 299 572
Liquidités pour placements financiers ou retraits^{1, 2}	5 128	76 820	67 739	94 017	973 975	1 568 503	765 844	1 084 446	1 402 396	282 003	6 320 871
Ratios											
ratios (%)											
Ratio : variation nette entre la dette à court terme et les utilisations des liquidités	-0,1	-4,9	11,3	4,3	2,2	3,3	2,2	-2,2	-1,0	-1,9	0,8
Ratio : variation nette entre la dette à long terme et les utilisations des liquidités	11,4	15,8	1,7	7,4	16,3	13,7	4,9	1,4	6,2	10,1	9,0
Ratio : variation nette entre la dette en cours et les achats d'immobilisations ^{1, 2}	49,4	56,8	74,5	63,6	69,8	83,1	40,1	-5,0	27,8	47,7	49,3
Ratio											
ratios											
Ratio : rapport de la dette en cours aux revenus en espèces	4,0	4,4	5,1	3,3	5,7	5,3	3,2	2,7	3,8	4,2	4,1

1. Depuis 1995, les achats nets d'immobilisations (immobiliers et non immobiliers) et les liquidités pour placements financiers ou retraits représentent seulement ceux des exploitations agricoles ayant un revenu d'exploitation total qui est égal ou supérieur à 10 000 \$.

2. Les entreprises à opérations multiples ne sont pas représentées.

Note(s) : Les données dans ce tableau ont été révisées pour la dernière fois en janvier 2009.

Tableau 1-23

Mouvements de l'encaisse des entreprises agricoles — Statistiques économiques agricoles — 2003

	Terre-Neuve- et-Labrador	Île-du- Prince- Édouard	Nouvelle- Écosse	Nouveau- Brunswick	Québec	Ontario	Manitoba	Saskat- chewan	Alberta	Colombie- Britannique	Canada
milliers de dollars											
Opérations en espèces											
Sources des rentrées de fonds	82 742	369 311	444 982	424 142	6 213 270	8 822 396	3 648 427	5 895 290	7 740 711	2 346 207	35 987 478
Ventes de la production primaire	80 539	330 657	395 082	393 386	5 005 792	7 753 366	3 201 399	4 012 040	5 632 078	2 168 246	28 972 585
Ventes de la production secondaire	60	1 637	10 157	5 932	46 246	19 817	2 480	3 274	6 843	16 920	113 366
Paielements en vertu de programmes	841	22 750	16 444	11 974	875 221	585 437	308 117	1 599 915	1 368 011	59 406	4 848 116
Remises gouvernementales	0	0	563	0	82 606	5 625	0	822	12 108	0	101 724
Autres revenus en espèces	1 302	14 267	22 736	12 850	203 405	458 151	136 431	279 239	721 671	101 635	1 951 686
Revenus du travail à forfait	1 301	14 263	22 732	12 843	203 307	457 997	136 375	279 102	721 517	101 599	1 951 037
Dividendes et intérêts	1	4	4	7	98	154	56	137	154	36	649
Utilisations des liquidités	71 516	289 043	359 344	337 214	4 743 070	7 106 949	3 009 869	4 841 638	6 661 098	1 865 694	29 285 436
Dépenses au titre des intrants	57 415	212 851	267 770	247 565	3 700 328	5 463 213	2 459 181	3 999 264	5 591 980	1 358 813	23 358 380
Taxes d'affaires	268	2 973	3 098	2 766	132 211	98 391	66 910	204 507	95 130	19 537	625 791
Intérêts	3 574	27 310	27 451	25 586	472 774	534 473	219 684	337 862	520 025	132 687	2 301 426
Salaires en espèces payés à la main-d'oeuvre embauchée	9 880	35 118	57 665	56 870	366 162	785 717	142 533	122 976	247 377	314 621	2 138 918
Loyers en espèces versés aux non-exploitants	379	10 792	3 361	4 427	71 595	225 155	121 561	177 030	206 586	40 035	860 921
Revenus en espèces	11 226	80 268	85 637	86 928	1 470 199	1 715 447	638 557	1 053 652	1 079 613	480 513	6 702 042
Mouvements de l'encaisse											
Revenus en espèces	11 226	80 268	85 637	86 928	1 470 199	1 715 447	638 557	1 053 652	1 079 613	480 513	6 702 042
Variation nette de la dette en cours	3 407	48 313	36 201	68 279	339 847	380 714	394 036	458 363	690 376	171 742	2 591 277
Variation de la dette à court terme	1 208	35 280	-11 197	22 401	-5 970	-148 257	93 590	483 140	192 180	5 989	668 363
Variation de la dette à long terme	2 199	13 033	47 398	45 878	345 817	528 971	300 446	-24 777	498 196	165 753	1 922 914
Liquidités pour placements ou retraits	14 633	128 581	121 838	155 208	1 810 046	2 096 161	1 032 593	1 512 015	1 769 989	652 255	9 293 319
Achats nets d'immobilisations^{1, 2}	13 569	54 511	71 986	71 572	1 162 770	1 138 785	552 788	921 291	1 181 615	306 267	5 475 154
Immobiliers ^{1, 2}	6 788	18 970	17 870	31 493	519 441	609 487	201 219	329 970	492 918	143 872	2 372 027
Non-immobiliers ^{1, 2}	6 781	35 541	54 116	40 079	643 328	529 298	351 569	591 321	688 697	162 395	3 103 126
Liquidités pour placements financiers ou retraits^{1, 2}	1 064	74 070	49 852	83 636	647 276	957 376	479 806	590 724	588 374	345 988	3 818 165
Ratios											
ratios (%)											
Ratio : variation nette entre la dette à court terme et les utilisations des liquidités	1,7	12,2	-3,1	6,6	-0,1	-2,1	3,1	10,0	2,9	0,3	2,3
Ratio : variation nette entre la dette à long terme et les utilisations des liquidités	3,1	4,5	13,2	13,6	7,3	7,4	10,0	-0,5	7,5	8,9	6,6
Ratio : variation nette entre la dette en cours et les achats d'immobilisations ^{1, 2}	25,1	88,6	50,3	95,4	29,2	33,4	71,3	49,8	58,4	56,1	47,3
Ratio											
ratios											
Ratio : rapport de la dette en cours aux revenus en espèces	4,9	6,0	5,4	5,2	5,4	5,8	6,0	5,5	8,8	4,2	6,0

1. Depuis 1995, les achats nets d'immobilisations (immobiliers et non immobiliers) et les liquidités pour placements financiers ou retraits représentent seulement ceux des exploitations agricoles ayant un revenu d'exploitation total qui est égal ou supérieur à 10 000 \$.

2. Les entreprises à opérations multiples ne sont pas représentées.

Note(s): Les données dans ce tableau ont été révisées pour la dernière fois en janvier 2009.

Tableau 1-24

Mouvements de l'encaisse des entreprises agricoles — Statistiques économiques agricoles — 2004

	Terre-Neuve- et-Labrador	Île-du- Prince- Édouard	Nouvelle- Écosse	Nouveau- Brunswick	Québec	Ontario	Manitoba	Saskat- chewan	Alberta	Colombie- Britannique	Canada
milliers de dollars											
Opérations en espèces											
Sources des rentrées de fonds	88 965	363 191	478 832	434 138	6 605 835	8 997 031	3 975 945	6 025 249	8 634 946	2 446 398	38 050 530
Ventes de la production primaire	86 162	307 402	422 211	379 799	5 419 055	7 857 840	3 407 818	4 568 109	6 480 132	2 153 415	31 081 942
Ventes de la production secondaire	46	1 697	9 128	5 452	46 492	19 192	2 640	3 292	6 732	16 400	111 071
Paielements en vertu de programmes	1 317	40 226	25 204	36 094	834 808	674 393	430 265	1 189 718	1 442 688	187 552	4 862 265
Remises gouvernementales	0	0	636	0	87 784	5 138	974	0	18 772	0	113 304
Autres revenus en espèces	1 440	13 867	21 653	12 793	217 696	440 468	134 248	264 129	686 622	89 031	1 881 947
Revenus du travail à forfait	1 439	13 863	21 646	12 785	217 576	440 320	134 195	264 004	686 421	88 993	1 881 242
Dividendes et intérêts	1	4	7	8	120	148	53	125	201	38	705
Utilisations des liquidités	74 602	295 406	358 701	338 802	4 901 807	7 151 259	3 070 005	4 797 125	6 567 208	1 868 993	29 423 908
Dépenses au titre des intrants	59 928	219 110	268 978	249 537	3 850 212	5 507 184	2 506 085	3 971 277	5 502 543	1 352 587	23 487 441
Taxes d'affaires	276	3 155	3 079	2 893	141 232	101 048	69 305	198 385	95 330	20 336	635 039
Intérêts	3 438	26 908	27 041	25 483	455 904	524 339	217 638	317 511	501 827	129 240	2 229 329
Salaires en espèces payés à la main-d'oeuvre embauchée	10 612	35 166	56 125	56 479	379 938	790 681	150 199	126 543	249 504	323 641	2 178 887
Loyers en espèces versés aux non-exploitants	347	11 067	3 479	4 410	74 521	228 007	126 777	183 409	218 005	43 190	893 212
Revenus en espèces	14 363	67 786	120 131	95 336	1 704 028	1 845 771	905 941	1 228 124	2 067 737	577 405	8 626 622
Mouvements de l'encaisse											
Revenus en espèces	14 363	67 786	120 131	95 336	1 704 028	1 845 771	905 941	1 228 124	2 067 737	577 405	8 626 622
Variation nette de la dette en cours	9 674	19 835	21 851	317	280 204	567 691	227 626	144 103	152 329	149 299	1 572 929
Variation de la dette à court terme	1 421	378	-2 080	-1 238	60 198	138 542	86 667	69 710	-153 321	87 056	287 333
Variation de la dette à long terme	8 253	19 457	23 931	1 555	220 006	429 149	140 959	74 393	305 650	62 243	1 285 596
Liquidités pour placements ou retraits	24 037	87 620	141 981	95 653	1 984 233	2 413 463	1 133 567	1 372 227	2 220 067	726 704	10 199 550
Achats nets d'immobilisations^{1, 2}	9 781	31 041	59 911	56 039	868 709	1 218 984	469 848	785 169	1 129 989	295 469	4 924 940
Immobiliers ^{1, 2}	4 588	10 944	25 885	17 914	401 615	583 255	173 048	223 874	403 983	181 103	2 026 209
Non-immobiliers ^{1, 2}	5 193	20 097	34 026	38 124	467 094	635 729	296 800	561 295	726 006	114 366	2 898 731
Liquidités pour placements financiers ou retraits^{1, 2}	14 256	56 579	82 070	39 614	1 115 523	1 194 479	663 719	587 058	1 090 077	431 235	5 274 610
Ratios											
ratios (%)											
Ratio : variation nette entre la dette à court terme et les utilisations des liquidités	1,9	0,1	-0,6	-0,4	1,2	1,9	2,8	1,5	-2,3	4,7	1,0
Ratio : variation nette entre la dette à long terme et les utilisations des liquidités	11,1	6,6	6,7	0,5	4,5	6,0	4,6	1,6	4,7	3,3	4,4
Ratio : variation nette entre la dette en cours et les achats d'immobilisations ^{1, 2}	98,9	63,9	36,5	0,6	32,3	46,6	48,4	18,4	13,5	50,5	31,9
Ratio											
ratios											
Ratio : rapport de la dette en cours aux revenus en espèces	4,5	7,4	4,0	4,8	4,8	5,7	4,5	4,8	4,7	3,8	4,9

1. Depuis 1995, les achats nets d'immobilisations (immobiliers et non immobiliers) et les liquidités pour placements financiers ou retraits représentent seulement ceux des exploitations agricoles ayant un revenu d'exploitation total qui est égal ou supérieur à 10 000 \$.

2. Les entreprises à opérations multiples ne sont pas représentées.

Note(s): Les données dans ce tableau ont été révisées pour la dernière fois en janvier 2009.

Tableau 1-25

Mouvements de l'encaisse des entreprises agricoles — Statistiques économiques agricoles — 2005

	Terre-Neuve-et-Labrador	Île-du-Prince-Édouard	Nouvelle-Écosse	Nouveau-Brunswick	Québec	Ontario	Manitoba	Saskatchewan	Alberta	Colombie-Britannique	Canada
milliers de dollars											
Opérations en espèces											
Sources des rentrées de fonds	90 863	381 786	491 640	453 044	6 556 175	9 406 538	3 970 338	6 336 314	8 635 833	2 476 893	38 799 424
Ventes de la production primaire	87 671	322 513	430 870	392 025	5 439 295	8 077 131	3 112 227	4 742 377	6 690 675	2 249 045	31 543 829
Ventes de la production secondaire	46	1 696	9 130	5 450	46 491	19 192	2 639	3 292	6 730	16 400	111 066
Paielements en vertu de programmes	1 383	45 874	27 104	40 093	749 341	800 470	698 728	1 323 232	1 116 969	120 228	4 923 422
Remises gouvernementales	0	357	802	0	95 693	5 440	18 419	0	16 600	0	137 311
Autres revenus en espèces	1 764	11 345	23 734	15 476	225 354	504 304	138 326	267 413	804 859	91 220	2 083 797
Revenus du travail à forfait	1 763	11 342	23 727	15 470	225 176	504 191	138 264	267 287	804 678	91 181	2 083 079
Dividendes et intérêts	1	4	7	6	179	113	61	126	181	40	718
Utilisations des liquidités	76 014	298 145	361 936	349 615	4 855 901	7 370 300	3 015 722	5 075 782	7 020 300	1 961 557	30 385 271
Dépenses au titre des intrants	60 471	220 920	268 720	257 458	3 765 922	5 665 657	2 444 580	4 209 337	5 924 639	1 430 604	24 248 308
Taxes d'affaires	284	3 254	3 199	3 009	150 872	105 797	70 809	196 717	94 337	21 042	649 320
Intérêts	3 647	27 663	27 957	26 424	474 589	536 479	221 606	335 754	499 521	132 472	2 286 113
Salaires en espèces payés à la main-d'oeuvre embauchée	11 266	35 211	58 547	57 879	392 338	818 646	149 107	135 282	264 981	332 016	2 255 273
Loyers en espèces versés aux non-exploitants	346	11 098	3 513	4 845	72 180	243 721	129 620	198 692	236 822	45 423	946 258
Revenus en espèces	14 849	83 640	129 703	103 430	1 700 274	2 036 238	954 616	1 260 532	1 615 533	515 336	8 414 153
Mouvements de l'encaisse											
Revenus en espèces	14 849	83 640	129 703	103 430	1 700 274	2 036 238	954 616	1 260 532	1 615 533	515 336	8 414 153
Variation nette de la dette en cours	-1 016	429	32 610	8 584	173 692	221 031	211 086	285 906	185 774	13 146	1 131 241
Variation de la dette à court terme	-627	9 519	-5 611	-4 307	88 704	-16 704	142 976	291 771	381 643	-31 213	856 152
Variation de la dette à long terme	-389	-9 090	38 221	12 891	84 988	237 735	68 110	-5 865	-195 869	44 359	275 090
Liquidités pour placements ou retraits	13 833	84 069	162 314	112 014	1 873 967	2 257 269	1 165 702	1 546 437	1 801 307	528 482	9 545 394
Achats nets d'immobilisations^{1, 2}	15 396	33 979	58 407	43 404	819 241	1 157 681	355 887	745 661	1 052 283	303 295	4 585 234
Immobiliers ^{1, 2}	9 986	12 074	21 228	15 778	319 244	609 233	118 874	184 497	329 831	125 248	1 745 992
Non-immobiliers ^{1, 2}	5 410	21 905	37 179	27 626	499 997	548 448	237 013	561 164	722 452	178 047	2 839 242
Liquidités pour placements financiers ou retraits^{1, 2}	-1 563	50 090	103 907	68 609	1 054 726	1 099 588	809 815	800 776	749 024	225 187	4 960 160
Ratios											
ratios (%)											
Ratio : variation nette entre la dette à court terme et les utilisations des liquidités	-0,8	3,2	-1,6	-1,2	1,8	-0,2	4,7	5,7	5,4	-1,6	2,8
Ratio : variation nette entre la dette à long terme et les utilisations des liquidités	-0,5	-3,0	10,6	3,7	1,8	3,2	2,3	-0,1	-2,8	2,3	0,9
Ratio : variation nette entre la dette en cours et les achats d'immobilisations ^{1, 2}	-6,6	1,3	55,8	19,8	21,2	19,1	59,3	38,3	17,7	4,3	24,7
Ratio											
ratios											
Ratio : rapport de la dette en cours aux revenus en espèces	3,2	5,3	3,7	4,2	4,5	4,4	3,9	4,3	5,0	3,7	4,4

1. Depuis 1995, les achats nets d'immobilisations (immobiliers et non immobiliers) et les liquidités pour placements financiers ou retraits représentent seulement ceux des exploitations agricoles ayant un revenu d'exploitation total qui est égal ou supérieur à 10 000 \$.

2. Les entreprises à opérations multiples ne sont pas représentées.

Note(s): Les données dans ce tableau ont été révisées pour la dernière fois en janvier 2012.

Tableau 1-26

Mouvements de l'encaisse des entreprises agricoles — Statistiques économiques agricoles — 2006

	Terre-Neuve-et-Labrador	Île-du-Prince-Édouard	Nouvelle-Écosse	Nouveau-Brunswick	Québec	Ontario	Manitoba	Saskatchewan	Alberta	Colombie-Britannique	Canada
milliers de dollars											
Opérations en espèces											
Sources des rentrées de fonds	98 343	389 857	496 846	471 445	6 653 010	9 335 350	3 856 337	6 828 092	8 478 049	2 436 858	39 044 187
Ventes de la production primaire	95 372	353 805	449 465	419 810	5 382 725	8 146 591	3 060 989	5 295 123	6 750 332	2 223 538	32 177 749
Ventes de la production secondaire	31	1 757	8 103	4 971	46 736	18 569	2 797	3 311	6 616	15 878	108 770
Paiements en vertu de programmes	815	21 343	14 509	33 637	857 700	662 133	626 086	1 267 191	945 114	105 146	4 533 674
Remises gouvernementales	0	565	791	0	102 008	4 723	24 514	0	16 991	0	149 591
Autres revenus en espèces	2 125	12 387	23 978	13 027	263 841	503 335	141 950	262 468	758 996	92 296	2 074 403
Revenus du travail à forfait	2 124	12 384	23 972	13 021	263 669	503 212	141 882	262 311	758 740	92 250	2 073 564
Dividendes et intérêts	1	4	6	6	172	123	68	156	256	46	839
Utilisations des liquidités	82 742	311 577	375 869	360 729	5 089 612	7 564 486	3 204 449	5 220 723	7 183 010	2 007 715	31 400 913
Dépenses au titre des intrants	65 315	231 123	275 983	261 492	3 882 890	5 735 840	2 587 224	4 321 299	5 991 170	1 438 714	24 791 051
Taxes d'affaires	339	3 417	3 298	3 162	158 178	107 278	74 623	174 608	93 709	21 625	640 238
Intérêts	4 675	29 672	31 847	30 794	557 447	607 455	260 667	386 425	581 323	164 174	2 654 480
Salaires en espèces payés à la main-d'œuvre embauchée	12 168	36 267	61 182	60 194	411 955	855 485	156 562	135 147	272 930	335 336	2 337 226
Loyers en espèces versés aux non-exploitants	245	11 098	3 560	5 086	79 141	258 428	125 373	203 243	243 877	47 866	977 917
Revenus en espèces	15 601	78 280	120 976	110 716	1 563 398	1 770 864	651 887	1 607 369	1 295 040	429 143	7 643 275
Mouvements de l'encaisse											
Revenus en espèces	15 601	78 280	120 976	110 716	1 563 398	1 770 864	651 887	1 607 369	1 295 040	429 143	7 643 275
Variation nette de la dette en cours	7 811	-947	3 693	1 793	272 395	199 022	169 270	75 117	362 660	248 457	1 339 269
Variation de la dette à court terme	-626	-22 780	6 421	-14 598	54 315	237 443	-17 545	-358 040	-73 580	35 446	-153 544
Variation de la dette à long terme	8 436	21 833	-2 729	16 390	218 080	-38 420	186 815	433 157	436 240	213 011	1 492 813
Liquidités pour placements ou retraits	23 412	77 333	124 669	112 509	1 835 793	1 969 887	821 157	1 682 486	1 657 700	677 600	8 982 544
Achats nets d'immobilisations^{1, 2}
Immobiliers ^{1, 2}
Non-immobiliers ^{1, 2}
Liquidités pour placements financiers ou retraits^{1, 2}
Ratios											
ratios (%)											
Ratio : variation nette entre la dette à court terme et les utilisations des liquidités	-0,8	-7,3	1,7	-4,0	1,1	3,1	-0,5	-6,9	-1,0	1,8	-0,5
Ratio : variation nette entre la dette à long terme et les utilisations des liquidités	10,2	7,0	-0,7	4,5	4,3	-0,5	5,8	8,3	6,1	10,6	4,8
Ratio : variation nette entre la dette en cours et les achats d'immobilisations ^{1, 2}
Ratio											
ratios											
Ratio : rapport de la dette en cours aux revenus en espèces	3,5	5,7	4,0	3,9	5,0	5,2	6,0	3,4	6,6	5,0	5,0

1. Depuis 1995, les achats nets d'immobilisations (immobiliers et non immobiliers) et les liquidités pour placements financiers ou retraits représentent seulement ceux des exploitations agricoles ayant un revenu d'exploitation total qui est égal ou supérieur à 10 000 \$.

2. Les entreprises à opérations multiples ne sont pas représentées.

Note(s) : Les données dans ce tableau ont été révisées pour la dernière fois en janvier 2012.

Tableau 1-27

Mouvements de l'encaisse des entreprises agricoles — Statistiques économiques agricoles — 2007

	Terre-Neuve-et-Labrador	Île-du-Prince-Édouard	Nouvelle-Écosse	Nouveau-Brunswick	Québec	Ontario	Manitoba	Saskatchewan	Alberta	Colombie-Britannique	Canada
milliers de dollars											
Opérations en espèces											
Sources des rentrées de fonds	108 439	397 693	486 778	471 662	7 150 207	9 872 909	4 536 044	7 975 172	9 488 890	2 486 071	42 973 863
Ventes de la production primaire	105 636	360 555	436 405	420 456	5 699 318	8 686 791	3 932 934	6 790 622	7 689 138	2 271 217	36 393 074
Ventes de la production secondaire	35	1 932	8 910	5 465	51 387	20 417	3 076	3 640	7 275	17 458	119 594
Paiements en vertu de programmes	792	21 404	17 637	31 141	1 134 382	596 900	412 596	870 544	906 970	100 541	4 092 907
Remises gouvernementales	0	499	689	112	3 300	4 694	27 976	0	13 564	0	50 833
Autres revenus en espèces	1 976	13 302	23 137	14 487	261 819	564 108	159 462	310 365	871 943	96 855	2 317 455
Revenus du travail à forfait	1 974	13 296	23 127	14 472	261 574	563 817	159 310	309 894	871 634	96 783	2 315 882
Dividendes et intérêts	2	6	10	15	246	291	151	471	309	72	1 573
Utilisations des liquidités	92 555	326 643	392 908	376 157	5 448 276	8 072 681	3 550 762	5 818 210	7 802 764	2 142 707	34 023 662
Dépenses au titre des intrants	72 694	240 655	288 902	273 725	4 253 881	6 120 971	2 861 798	4 859 872	6 515 970	1 531 685	27 020 152
Taxes d'affaires	376	3 581	3 434	3 219	58 345	110 175	78 354	173 211	97 176	22 274	550 145
Intérêts	6 377	33 136	36 002	33 066	636 241	693 072	305 869	410 749	635 079	196 518	2 986 110
Salaires en espèces payés à la main-d'oeuvre embauchée	12 898	37 464	61 304	60 796	424 314	872 594	162 042	145 958	281 118	340 367	2 398 855
Loyers en espèces versés aux non-exploitants	211	11 807	3 266	5 351	75 495	275 868	142 700	228 419	273 421	51 863	1 068 399
Revenus en espèces	15 883	71 050	93 870	95 505	1 701 931	1 800 229	985 282	2 156 962	1 686 126	343 365	8 950 202
Mouvements de l'encaisse											
Revenus en espèces	15 883	71 050	93 870	95 505	1 701 931	1 800 229	985 282	2 156 962	1 686 126	343 365	8 950 202
Variation nette de la dette en cours	16 170	12 898	55 775	20 615	486 839	700 716	305 976	19 412	422 145	449 084	2 489 631
Variation de la dette à court terme	5 196	9 978	15 640	18 230	57 708	-141 099	-95 163	24 512	520 421	89 800	505 223
Variation de la dette à long terme	10 974	2 920	40 135	2 385	429 130	841 815	401 139	-5 100	-98 276	359 285	1 984 408
Liquidités pour placements ou retraits	32 053	83 948	149 645	116 120	2 188 770	2 500 944	1 291 258	2 176 374	2 108 272	792 449	11 439 832
Achats nets d'immobilisations^{1, 2}	8 511	38 558	52 602	56 850	1 022 634	1 384 126	531 437	1 223 081	1 321 080	312 347	5 951 226
Immobiliers ^{1, 2}	5 588	12 138	17 222	24 734	490 421	687 954	187 666	255 931	375 724	159 355	2 216 732
Non-immobiliers ^{1, 2}	2 922	26 420	35 380	32 117	532 213	696 172	343 771	967 150	945 356	152 992	3 734 494
Liquidités pour placements financiers ou retraits^{1, 2}	23 543	45 390	97 043	59 270	1 166 135	1 116 819	759 821	953 293	787 192	480 102	5 488 606
ratios (%)											
Ratio : variation nette entre la dette à court terme et les utilisations des liquidités	5,6	3,1	4,0	4,8	1,1	-1,7	-2,7	0,4	6,7	4,2	1,5
Ratio : variation nette entre la dette à long terme et les utilisations des liquidités	11,9	0,9	10,2	0,6	7,9	10,4	11,3	-0,1	-1,3	16,8	5,8
Ratio : variation nette entre la dette en cours et les achats d'immobilisations ^{1, 2}	190,0	33,5	106,0	36,3	47,6	50,6	57,6	1,6	32,0	143,8	41,8
ratio											
Ratio : rapport de la dette en cours aux revenus en espèces	4,5	6,5	5,8	4,7	4,9	5,5	4,3	2,5	5,3	7,6	4,6

1. Depuis 1995, les achats nets d'immobilisations (immobiliers et non immobiliers) et les liquidités pour placements financiers ou retraits représentent seulement ceux des exploitations agricoles ayant un revenu d'exploitation total qui est égal ou supérieur à 10 000 \$.

2. Les entreprises à opérations multiples ne sont pas représentées.

Note(s) : Les données dans ce tableau ont été révisées pour la dernière fois en janvier 2012.

Tableau 1-28

Mouvements de l'encaisse des entreprises agricoles — Statistiques économiques agricoles — 2008

	Terre-Neuve-et-Labrador	Île-du-Prince-Édouard	Nouvelle-Écosse	Nouveau-Brunswick	Québec	Ontario	Manitoba	Saskatchewan	Alberta	Colombie-Britannique	Canada
milliers de dollars											
Opérations en espèces											
Sources des rentrées de fonds	112 635	409 563	523 926	487 890	7 807 017	10 676 126	5 003 430	9 543 692	11 067 781	2 612 334	48 244 395
Ventes de la production primaire	108 343	358 361	471 419	436 264	6 387 024	9 422 997	4 455 334	8 528 851	8 892 427	2 395 134	41 456 154
Ventes de la production secondaire	33	1 851	8 539	5 238	49 249	19 567	2 948	3 489	6 972	16 731	114 617
Paievements en vertu de programmes	1 329	32 740	14 111	31 011	1 092 018	647 650	350 413	680 446	1 173 763	108 761	4 132 242
Remises gouvernementales	0	432	660	323	3 600	5 195	30 209	0	11 616	30	52 065
Autres revenus en espèces	2 930	16 179	29 198	15 054	275 126	580 716	164 526	330 906	983 004	91 678	2 489 317
Revenus du travail à forfait	2 927	16 174	29 182	15 033	274 747	580 357	164 323	330 304	982 489	91 553	2 487 089
Dividendes et intérêts	2	5	16	21	379	359	203	602	515	125	2 228
Utilisations des liquidités	100 074	351 728	427 910	397 437	5 791 634	8 616 103	3 961 063	6 632 077	8 653 010	2 334 768	37 265 803
Dépenses au titre des intrants	79 422	265 985	319 786	293 521	4 594 638	6 638 430	3 272 002	5 654 679	7 314 309	1 701 042	30 133 815
Taxes d'affaires	357	3 545	3 537	3 283	60 854	113 480	77 492	171 479	103 007	22 497	559 531
Intérêts	6 182	30 565	36 804	33 205	611 898	678 438	298 668	387 021	650 609	203 418	2 936 810
Salaires en espèces payés à la main-d'œuvre embauchée	13 933	39 369	63 747	61 439	441 286	894 050	168 399	151 761	295 234	349 083	2 478 301
Loyers en espèces versés aux non-exploitants	179	12 264	4 037	5 988	82 957	291 704	144 502	267 137	289 852	58 728	1 157 347
Revenus en espèces	12 562	57 835	96 016	90 454	2 015 383	2 060 023	1 042 367	2 911 614	2 414 771	277 566	10 978 591
Mouvements de l'encaisse											
Revenus en espèces	12 562	57 835	96 016	90 454	2 015 383	2 060 023	1 042 367	2 911 614	2 414 771	277 566	10 978 591
Variation nette de la dette en cours	9 370	1 881	58 153	44 833	352 587	489 322	480 881	322 806	784 323	286 548	2 830 704
Variation de la dette à court terme	3 872	-6 725	8 330	10 185	50 090	-138 474	343 411	26 269	-128 176	25 675	194 457
Variation de la dette à long terme	5 498	8 606	49 823	34 648	302 497	627 797	137 470	296 536	912 498	260 873	2 636 247
Liquidités pour placements ou retraits	21 931	59 716	154 169	135 287	2 367 970	2 549 345	1 523 248	3 234 420	3 199 094	564 114	13 809 295
Achats nets d'immobilisations^{1,2}
Immobiliers ^{1,2}
Non-immobiliers ^{1,2}
Liquidités pour placements financiers ou retraits^{1,2}
Ratios											
ratios (%)											
Ratio : variation nette entre la dette à court terme et les utilisations des liquidités	3,9	-1,9	1,9	2,6	0,9	-1,6	8,7	0,4	-1,5	1,1	0,5
Ratio : variation nette entre la dette à long terme et les utilisations des liquidités	5,5	2,4	11,6	8,7	5,2	7,3	3,5	4,5	10,5	11,2	7,1
Ratio : variation nette entre la dette en cours et les achats d'immobilisations ^{1,2}
Ratio											
ratios											
Ratio : rapport de la dette en cours aux revenus en espèces	6,4	8,0	6,3	5,5	4,3	5,0	4,5	2,0	4,0	10,4	4,0

1. Depuis 1995, les achats nets d'immobilisations (immobiliers et non immobiliers) et les liquidités pour placements financiers ou retraits représentent seulement ceux des exploitations agricoles ayant un revenu d'exploitation total qui est égal ou supérieur à 10 000 \$.

2. Les entreprises à opérations multiples ne sont pas représentées.

Note(s) : Les données dans ce tableau ont été révisées pour la dernière fois en janvier 2012.

Tableau 1-29

Mouvements de l'encaisse des entreprises agricoles — Statistiques économiques agricoles — 2009

	Terre-Neuve-et-Labrador	Île-du-Prince-Édouard	Nouvelle-Écosse	Nouveau-Brunswick	Québec	Ontario	Manitoba	Saskatchewan	Alberta	Colombie-Britannique	Canada
milliers de dollars											
Opérations en espèces											
Sources des rentrées de fonds	110 711	423 145	497 488	515 540	7 659 968	10 380 349	5 045 692	9 414 512	10 224 053	2 627 925	46 899 383
Ventes de la production primaire	106 602	368 746	445 267	463 112	6 247 446	9 372 462	4 440 513	8 605 441	8 436 458	2 412 223	40 898 270
Ventes de la production secondaire	31	1 727	7 964	4 885	45 932	18 249	2 749	3 254	6 502	15 605	106 898
Paiements en vertu de programmes	340	36 109	16 023	30 232	1 060 267	367 189	386 320	463 094	829 738	101 727	3 291 039
Remises gouvernementales	0	384	603	0	1 700	4 934	32 538	0	7 544	0	47 702
Autres revenus en espèces	3 738	16 180	27 632	17 311	304 623	617 515	183 571	342 723	943 810	98 371	2 555 474
Revenus du travail à forfait	3 737	16 175	27 625	17 304	304 435	617 340	183 466	342 345	943 460	98 325	2 554 211
Dividendes et intérêts	1	5	7	7	189	174	106	378	350	46	1 263
Utilisations des liquidités	103 614	367 773	414 814	403 995	5 692 872	8 554 893	3 845 859	6 443 587	8 359 193	2 205 038	36 391 637
Dépenses au titre des intrants	82 428	286 176	310 676	304 299	4 636 426	6 704 009	3 182 938	5 531 935	7 133 017	1 624 013	29 795 916
Taxes d'affaires	361	3 361	3 569	3 448	62 314	116 204	77 647	155 188	105 067	23 217	550 376
Intérêts	5 177	25 433	31 551	24 200	467 109	528 726	253 281	337 342	519 487	160 727	2 353 034
Salaires en espèces payés à la main-d'œuvre embauchée	15 466	40 353	64 384	65 433	441 728	902 990	171 767	151 913	298 186	342 101	2 494 321
Loyers en espèces versés aux non-exploitants	182	12 450	4 634	6 615	85 295	302 964	160 225	267 209	303 436	54 979	1 197 990
Revenus en espèces	7 097	55 373	82 674	111 545	1 967 097	1 825 456	1 199 833	2 970 925	1 864 860	422 887	10 507 746
Mouvements de l'encaisse											
Revenus en espèces	7 097	55 373	82 674	111 545	1 967 097	1 825 456	1 199 833	2 970 925	1 864 860	422 887	10 507 746
Variation nette de la dette en cours	7 720	68 114	38 509	-24 582	353 450	216 932	244 405	497 303	469 802	31 534	1 903 187
Variation de la dette à court terme	-558	47 911	-138	-4 915	193 092	6 568	43 747	60 309	125 923	-32 390	439 551
Variation de la dette à long terme	8 278	20 203	38 647	-19 667	160 358	210 363	200 658	436 994	343 878	63 924	1 463 636
Liquidités pour placements ou retraits	14 816	123 487	121 183	86 963	2 320 547	2 042 387	1 444 238	3 468 229	2 334 661	454 421	12 410 933
Achats nets d'immobilisations^{1, 2}	4 505	47 024	58 261	59 541	864 571	1 314 780	846 175	2 043 615	1 411 866	369 598	7 019 936
Immobiliers ^{1, 2}	4 869	17 501	21 299	28 362	404 747	770 273	286 446	783 583	531 679	233 581	3 082 339
Non-immobiliers ^{1, 2}	-363	29 523	36 962	31 179	459 825	544 507	559 730	1 260 032	880 187	136 017	3 937 597
Liquidités pour placements financiers ou retraits^{1, 2}	10 311	76 463	62 921	27 423	1 455 976	727 607	598 063	1 424 614	922 796	84 824	5 390 997
ratios (%)											
Ratio : variation nette entre la dette à court terme et les utilisations des liquidités	-0,5	13,0	0,0	-1,2	3,4	0,1	1,1	0,9	1,5	-1,5	1,2
Ratio : variation nette entre la dette à long terme et les utilisations des liquidités	8,0	5,5	9,3	-4,9	2,8	2,5	5,2	6,8	4,1	2,9	4,0
Ratio : variation nette entre la dette en cours et les achats d'immobilisations ^{1, 2}	171,3	144,8	66,1	-41,3	40,9	16,5	28,9	24,3	33,3	8,5	27,1
ratios											
Ratio : rapport de la dette en cours aux revenus en espèces	12,4	9,5	7,7	4,2	4,6	5,8	4,1	2,1	5,5	6,9	4,4

1. Depuis 1995, les achats nets d'immobilisations (immobiliers et non immobiliers) et les liquidités pour placements financiers ou retraits représentent seulement ceux des exploitations agricoles ayant un revenu d'exploitation total qui est égal ou supérieur à 10 000 \$.

2. Les entreprises à opérations multiples ne sont pas représentées.

Note(s) : Les données dans ce tableau ont été révisées pour la dernière fois en janvier 2012.

Tableau 1-30

Mouvements de l'encaisse des entreprises agricoles — Statistiques économiques agricoles — 2010

	Terre-Neuve-et-Labrador	Île-du-Prince-Édouard	Nouvelle-Écosse	Nouveau-Brunswick	Québec	Ontario	Manitoba	Saskatchewan	Alberta	Colombie-Britannique	Canada
milliers de dollars											
Opérations en espèces											
Sources des rentrées de fonds	121 883	420 166	526 498	496 118	7 483 564	10 870 620	5 066 778	9 402 716	9 827 220	2 635 111	46 850 674
Ventes de la production primaire	117 236	368 281	478 495	449 410	6 508 431	9 916 309	4 486 496	8 127 828	8 103 558	2 434 904	40 990 947
Ventes de la production secondaire	30	1 697	7 829	4 802	45 154	17 940	2 703	3 199	6 392	15 340	105 087
Paiements en vertu de programmes	692	33 462	12 746	24 071	617 154	285 910	349 378	911 823	816 899	81 564	3 133 699
Remises gouvernementales	0	220	898	0	610	5 148	30 845	0	3 746	0	41 466
Autres revenus en espèces	3 925	16 506	26 530	17 835	312 215	645 314	197 356	359 866	896 624	103 304	2 579 474
Revenus du travail à forfait	3 923	16 499	26 520	17 823	312 046	645 120	197 226	359 462	896 287	103 241	2 578 147
Dividendes et intérêts	2	7	10	12	170	194	130	404	337	63	1 328
Utilisations des liquidités	101 967	352 663	409 049	397 478	5 370 549	8 568 891	3 735 902	6 026 104	8 217 682	2 185 607	35 365 892
Dépenses au titre des intrants	79 351	270 654	303 449	296 344	4 351 758	6 689 543	3 078 086	5 112 199	6 970 519	1 594 436	28 746 339
Taxes d'affaires	365	3 405	3 765	3 607	63 124	120 852	77 880	150 532	109 165	23 449	556 144
Intérêts	5 440	24 130	29 319	23 182	407 564	516 364	242 220	320 989	516 836	158 392	2 244 436
Salaires en espèces payés à la main-d'oeuvre embauchée	16 626	41 563	67 603	67 069	459 397	930 080	173 485	156 470	308 623	353 251	2 574 167
Loyers en espèces versés aux non-exploitants	185	12 911	4 912	7 277	88 707	312 052	164 231	285 913	312 540	56 079	1 244 807
Revenus en espèces	19 916	67 504	117 448	98 640	2 113 014	2 301 729	1 330 876	3 376 612	1 609 538	449 504	11 484 782
Mouvements de l'encaisse											
Revenus en espèces	19 916	67 504	117 448	98 640	2 113 014	2 301 729	1 330 876	3 376 612	1 609 538	449 504	11 484 782
Variation nette de la dette en cours	6 393	26 255	704	41 099	280 525	1 027 990	204 638	255 045	764 437	189 484	2 796 572
Variation de la dette à court terme	3 148	10 160	18 475	19 691	129 982	254 489	-114 783	378 268	247 249	-76 691	869 989
Variation de la dette à long terme	3 245	16 095	-17 771	21 408	150 543	773 502	319 421	-123 223	517 187	266 175	1 926 583
Liquidités pour placements ou retraits	26 309	93 759	118 152	139 739	2 393 540	3 329 719	1 535 514	3 631 657	2 373 975	638 988	14 281 353
Achats nets d'immobilisations^{1, 2}
Immobiliers ^{1, 2}
Non-immobiliers ^{1, 2}
Liquidités pour placements financiers ou retraits^{1, 2}
Ratios											
ratios (%)											
Ratio : variation nette entre la dette à court terme et les utilisations des liquidités	3,1	2,9	4,5	5,0	2,4	3,0	-3,1	6,3	3,0	-3,5	2,5
Ratio : variation nette entre la dette à long terme et les utilisations des liquidités	3,2	4,6	-4,3	5,4	2,8	9,0	8,6	-2,0	6,3	12,2	5,4
Ratio : variation nette entre la dette en cours et les achats d'immobilisations ^{1, 2}
Ratio											
ratios											
Ratio : rapport de la dette en cours aux revenus en espèces	4,8	8,2	5,5	5,2	4,4	5,1	3,9	1,9	6,8	6,9	4,2

1. Depuis 1995, les achats nets d'immobilisations (immobiliers et non immobiliers) et les liquidités pour placements financiers ou retraits représentent seulement ceux des exploitations agricoles ayant un revenu d'exploitation total qui est égal ou supérieur à 10 000 \$.

2. Les entreprises à opérations multiples ne sont pas représentées.

Note(s) : Les données dans ce tableau ont été révisées pour la dernière fois en janvier 2012.

Information générale

La présente publication fait partie d'une série de bulletins incluant également :

21-007-X	Indice des prix des produits agricoles
21-010-X	Revenu agricole net - Statistiques économiques agricoles
21-011-X	Recettes monétaires agricoles - Statistiques économiques agricoles
21-012-X	Dépenses d'exploitation agricoles et frais d'amortissement - Statistiques économiques agricoles
21-013-X	Valeur du capital agricole - Statistiques économiques agricoles
21-014-X	Dette agricole en cours - Statistiques économiques agricoles
21-015-X	Paievements directs versés aux producteurs - Statistiques économiques agricoles
21-016-X	Bilan du secteur agricole - Statistiques économiques agricoles
21-017-X	Compte de la valeur ajoutée agricole - Statistiques économiques agricoles

Tous les bulletins peuvent être obtenus gratuitement sur le site Internet de Statistique Canada à l'adresse suivante (www.statcan.gc.ca). Les notes sur les concepts et méthodes concernant chaque bulletin sont également incluses.

La présente publication contient les estimations annuelles des mouvements de l'encaisse des entreprises agricoles à partir de 1981. Les faits saillants de l'année la plus récente y sont également présentés.

La publication électronique paraît d'abord en juin. Elle fournit les estimations provisoires pour la dernière année civile. Celle qui paraît en janvier suivant contient les révisions des estimations provisoires. Les chiffres publiés en juin peuvent remonter jusqu'à deux ans, tandis que les révisions de janvier portent généralement sur trois ans. La date fournie au bas de chacun des tableaux indique la dernière révision effectuée à ce tableau.

Il est possible d'obtenir toutes les données figurant dans la présente publication au moyen du Système canadien d'information socio-économique (CANSIM tableau 002-0023), la base de données informatisée et le service d'extraction de l'information de Statistique Canada.

Statistique Canada s'engage à veiller à empêcher la divulgation de renseignements confidentiels; par conséquent, toutes les données font l'objet de restrictions avant d'être diffusées.

Le compte des mouvements de l'encaisse

Concepts

Le compte des mouvements de l'encaisse fait partie d'un ensemble intégré de comptes de l'agriculture. Il est le troisième d'une série qui comprend le compte de la valeur ajoutée et le bilan du secteur agricole. Ces deux derniers comptes fournissent des données pour celui des mouvements de l'encaisse. Les concepts et les méthodes pour ces deux comptes doivent également être examinés en fonction des renseignements ci-après.

Le compte des mouvements de l'encaisse est un sommaire des mouvements d'argent (rentrées et sorties de fonds) des entreprises agricoles au cours d'une année civile. La fonction principale du compte est de fournir des renseignements sur la situation financière des établissements agricoles, c'est-à-dire la quantité d'argent disponible pour permettre aux établissements agricoles de faire face à leurs engagements courants. Plus précisément, seuls les mouvements de l'encaisse se rapportant aux exploitants agricoles sont pris en compte. Les revenus en espèces et les dépenses des propriétaires non exploitants et la partie personnelle des ménages sont exclus.

En théorie, on utilise le concept de l'établissement comme base pour les mouvements de l'encaisse. On définit un établissement comme la plus petite entité opérationnelle produisant un ensemble homogène de biens et de services pour lesquels les dossiers fournissent des données sur la valeur des produits et le coût des facteurs de production. Dans la pratique, cependant, cette théorie n'est pas strictement respectée comme on peut le voir dans les méthodes exposées ci-dessous.

Le compte est présenté dans le format suivant : les opérations en espèces au titre de la production agricole qui représentent les sources et les utilisations internes de fonds, c'est-à-dire les activités de production de l'entreprise agricole; les mouvements de l'encaisse au titre des activités hors production, tels la variation de la dette agricole en cours et les achats nets d'immobilisations; et la variation en pourcentage qui montre comment les sources de fonds internes et externes se répercutent sur les activités agricoles actuelles et futures.

Il est important de ne pas oublier que toutes les mesures des comptes sont uniquement des opérations en espèces.

Opérations en espèces

Les **sources des rentrées de fonds** comprennent cinq composantes principales : les ventes de la production primaire; les ventes de la production secondaire; les paiements en vertu des programmes; les remises gouvernementales; et les autres revenus en espèces.

Les **ventes de la production primaire** comprennent les activités principales de production des entreprises agricoles et incluent les rentrées de fonds au titre des cultures et du bétail. Dans le concept d'établissement, on enregistre également la **production secondaire**, et par conséquent, les ventes de produits forestiers ont été incluses comme sources de fonds. D'autres sources comme celles provenant de la vente de produits et services non agricoles générés par l'exploitation agricole, pourraient être aussi incluses (par exemple, les services récréatifs, la vente de sable et de gravier) si de telles données étaient disponibles.

Les **paiements en vertu des programmes et les remises gouvernementales** sont inclus comme des sources de fonds parce qu'ils sont directement associés à la production agricole. Le revenu en espèces qui résulte des activités ne se rattachant pas directement à la production agricole figure comme **autres revenus en espèces**. Entrent dans cette catégorie les revenus des travaux à forfait, le revenu provenant de la location des terres et des bâtiments, et les revenus d'intérêt et les dividendes qui ne se rapportent qu'à la production agricole. Ces derniers comprennent les dividendes et les intérêts des coopératives agricoles qui ne se rapportent qu'à l'entreprise agricole. Toutes les parts personnelles de l'épargne des exploitants et des ménages sont exclues.

Les **utilisations des liquidités** comprennent : les dépenses en espèces au titre des intrants; les taxes d'affaires; les intérêts; les salaires en espèces versés à la main-d'oeuvre; et le loyer en espèces versé aux non-exploitants. Ces postes comprennent les paiements nécessaires à la production des biens et des services agricoles. Ces dépenses sont destinées à saisir tous les fonds qui quittent le secteur de l'agriculture. Ainsi, les sommes versées aux propriétaires non exploitants et à la main-d'oeuvre embauchée (non familiale) sont déduites du revenu en espèces parce qu'elles ne sont plus à la disposition de l'entreprise agricole.

Les **revenus en espèces** correspondent aux rentrées de fonds moins les utilisations des liquidités.

Mouvements de l'encaisse

La **variation nette de la dette en cours** est une autre source de fonds qui ne fait pas partie des activités de production de l'entreprise agricole. Une augmentation de la valeur totale des emprunts est une source positive de revenu en espèces alors qu'une diminution est retracée comme une source négative (ou une utilisation) de revenu en espèces. La raison de la présentation de la dette actuelle et de la dette à long terme est de mettre en évidence la relation entre les emprunts à court terme et les revenus en espèces. Ainsi, on peut faire valoir que les emprunts à court terme sont touchés dans une large mesure par des fluctuations du revenu en espèces. Par contre, les emprunts à long terme vont probablement être moins touchés par les variations d'une année à l'autre du revenu en espèces parce qu'ils sont un investissement à long terme.

Le revenu en espèces (sources de fonds moins utilisations) plus la variation nette de la dette en cours est le montant des **liquidités que les entreprises agricoles ont à leur disposition pour les placements en immobilisations et/ou financiers ou les retraits**. Il convient de noter que si le revenu net total et la valeur ajoutée brute sont des mesures de la production économique, les fonds destinés aux investissements ou aux retraits sont uniquement une mesure des liquidités. Ainsi, les fluctuations de la valeur des stocks et du revenu en nature ne sont pas comprises dans les comptes des mouvements de l'encaisse.

Les **achats nets d'immobilisations** représentent le flux des liquidités provenant des achats de biens immobiliers et non immobiliers et des ventes associées à l'entreprise agricole. Les investissements personnels (achats du ménage, par exemple) sont exclus. Lorsqu'une entreprise agricole est vendue, le revenu que touche l'exploitant qui se retire n'est pas retracé comme un revenu en espèces.

Les **liquidités pour les placements financiers ou les retraits** sont le montant dont disposent les propriétaires et les actionnaires pour faire face à leurs engagements actuels. Ce chiffre donne le montant de liquidités dont dispose l'entreprise agricole une fois que toutes les opérations agricoles et les investissements ont eu lieu.

Variation en pourcentage

Les **variations de la dette à court terme et de la dette à long terme aux utilisations des liquidités** désignent la dette qui sert au financement des utilisations des liquidités. Si la variation est élevée et positive, l'entreprise agricole accumule plus de dettes tout en payant des facteurs de production.

La **variation nette de la dette en cours aux achats d'immobilisations** traduit l'importance du financement extérieur pour les dépenses en immobilisations.

Le **ratio de la dette en cours aux revenus en espèces** désigne simplement le fardeau de la dette agricole sur le revenu agricole en espèces. La comparaison des ratios entre les années permet de déterminer si les entreprises agricoles utilisent plus (ou moins) leur revenu en espèces pour rembourser leurs dettes.

Méthodes et qualité des données

La méthode utilisée pour obtenir des estimations du compte des mouvements de l'encaisse des entreprises agricoles est basée, chaque fois que c'est possible, sur les estimations dont on dispose et dont on se sert pour le calcul du revenu net. Parmi ces estimations, mentionnons celles portant sur les recettes monétaires agricoles ainsi que sur les dépenses agricoles. En conséquence, ce bref exposé est conçu pour être utilisé avec les examens méthodologiques des données basées sur le revenu net. Pour plus de renseignements sur la qualité des données, veuillez vous reporter aux bulletins : **Bilan du secteur agricole - Statistiques économiques agricoles**, n° 21-016-X au catalogue et **Compte de la valeur ajoutée agricole - Statistiques économiques agricoles**, n° 21-017-X au catalogue.

Sources des rentrées de fonds

On calcule les **ventes de la production primaire** dans les comptes de production et on inclut le total des rentrées au titre des cultures et du bétail. Les données sont basées sur des estimations des rentrées de fonds aux fins du revenu net et corrigées de façon à exclure la part du revenu de location partagé aux non-exploitants.

Présentement les **ventes de la production secondaire** ne comprennent que les ventes de produits forestiers et elles sont basées sur les estimations des recettes monétaires agricoles.

Les **paiements en vertu des programmes** sont basés sur les estimations des recettes monétaires agricoles.

Les **remises gouvernementales** sont basées sur les estimations des rabais qui réduisent les dépenses d'exploitation.

Les **autres revenus en espèces** comprennent les recettes du travail à forfait ainsi que les dividendes et les intérêts.

Les estimations de l'Enquête nationale sur les fermes (ENF) servaient à mesurer les **revenus des travaux exécutés à forfait** avant 1991. Des estimations produites à partir du Programme des données fiscales (PDF) ont été utilisées de 1991 jusqu'à maintenant pour effectuer ce calcul.

Les **dividendes et les intérêts** se rapportent au revenu agricole. Ainsi, l'intérêt gagné sur les comptes d'épargne personnels est exclu. On obtient les estimations en utilisant les taux pour les dépôts d'épargne non transférables par chèque de la Banque du Canada. Ces taux sont multipliés par la valeur de des liquidités, des obligations et des épargnes qui figurent dans le bilan. Les propriétaires non-exploitants et la partie personnelle des ménages ne sont pas pris en compte (jeu 4 du bilan).

Utilisations des liquidités

Les **dépenses au titre des intrants** (basées sur les estimations des dépenses d'exploitation agricoles, avant déduction des remises) comprennent : les réparations des bâtiments et des clôtures, l'électricité, le téléphone et autres services de télécommunication, le combustible de chauffage, le carburant et les réparations des machines, les engrais et la chaux, les pesticides, les semences commerciales, l'irrigation, la ficelle, le fil et les contenants, l'assurance récolte et grêle, les aliments commerciaux pour animaux, les achats de bétail et de volaille, les frais d'insémination artificielle et de vétérinaire, les primes d'assurance commerciale, les primes pour programmes de stabilisation, les frais juridiques et comptables, ainsi que toutes autres dépenses. Aussi incluses sont les dépenses brutes au titre du travail à forfait calculées à partir des estimations du PDF.

Actuellement les **taxes d'affaires** ne comprennent que les impôts fonciers et les données sont basées sur les estimations des dépenses d'exploitation agricoles.

Les données sur les **intérêts** sont basées sur les estimations des dépenses d'exploitation.

Les **salaires en espèces versés à la main-d'oeuvre embauchée** ne comprennent que les salaires et traitements versés aux membres ne faisant pas partie de la famille. On les calcule en déduisant les salaires familiaux du total des salaires de la série des dépenses d'exploitation agricoles. La part attribuée aux salaires familiaux est basée sur le Recensement de l'agriculture. Les estimations, qui ne représentent que les opérations en espèces, ne comprennent donc pas le gîte et le couvert.

Le **loyer en espèces versé aux non-exploitants** est calculé en appliquant un ratio provenant de l'Enquête financière sur les fermes (EFF) aux estimations sur le loyer en espèces provenant des séries de données sur les dépenses.

Mouvements de l'encaisse

Le **revenu en espèces** correspond aux sources de fonds moins les utilisations en espèces.

La **variation nette de la dette en cours** est basée sur les estimations utilisées dans le jeu 4 du bilan (à l'exclusion des parties des non-exploitants et personnelles des ménages agricoles). La dette active pour l'année courante est soustraite de celle de l'année précédente.

Les **liquidités pour les placements ou les retraits** sont calculées par l'addition de la variation nette de la dette en cours aux revenus en espèces.

Tous les chiffres concernant les **achats de biens en immobilisation nets** ont été obtenus de l'enquête de la Société du crédit agricole de 1983 puis, à partir de 1987, de l'EFF, une enquête biennale. En 2001, l'enquête est devenue annuelle. À compter de 2005, les données sur les achats de biens en immobilisation seront seulement disponibles à tous les deux ans.

Les **achats immobiliers** (moins les ventes) représentent les terres, les maisons, les bâtiments de ferme, les améliorations aux terrains, la construction de logements (15 % de cette valeur est par hypothèse rattachée à l'entreprise agricole) et les autres constructions et rénovations d'importance majeure. À partir de 2001, on y trouve aussi : la construction de structures d'entreposage de fumier, de pesticides, de produits chimiques ou de carburant, ou de rénovations d'importance majeure à celles-ci, ainsi que les améliorations à des fins de protection environnementale.

Les **achats non immobiliers** (moins les ventes) représentent les automobiles, les camions, les machines agricoles et les quotas. Il est à noter que les achats de machines agricoles comprennent les machines neuves et usagées ainsi que les échanges. Le bétail destiné à la reproduction et au remplacement n'est pas pris en compte dans les achats de biens non immobiliers.

Les **liquidités pour les placements financiers ou les retraits** se calculent en soustrayant les achats nets d'immobilisations des liquidités pour les placements ou les retraits.

Variation en pourcentage

La **variation nette de la dette à court terme aux utilisations des liquidités** est calculée en divisant la variation nette de la dette en active (dette à court terme) par les utilisations des liquidités.

La **variation nette de la dette à long terme aux utilisations des liquidités** est la variation nette de la dette active (dette à long terme) divisée par les utilisations de des liquidités.

La **variation nette de la dette en cours aux achats d'immobilisations** est calculée en divisant la variation nette de la dette en cours par le total des achats d'immobilisations.

Le ratio de la **dette en cours aux revenus en espèces** est le chiffre total de la dette en cours divisé par les revenus en espèces.

Note aux utilisateurs

Depuis 1995, l'Enquête financière sur les fermes comprend les fermes ayant un revenu brut des exploitations agricoles étant égal à ou dépassant 10 000 \$. Avant cette date, les fermes ayant un revenu brut égal à ou dépassant 2 000 \$ pouvaient faire partie de l'échantillon.