

Article

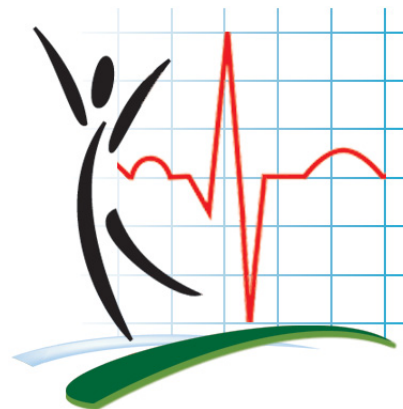
Les blessures au Canada : Un aperçu des résultats de l'Enquête sur la santé dans les collectivités canadiennes

par Jean-Michel Billette et Teresa Janz

Juin 2011

 Statistique Canada Statistics Canada

Canada 



Comment obtenir d'autres renseignements

Pour toute demande de renseignements au sujet de ce produit ou sur l'ensemble des données et des services de Statistique Canada, visiter notre site Web à www.statcan.gc.ca. Vous pouvez également communiquer avec nous par courriel à infostats@statcan.gc.ca ou par téléphone entre 8 h 30 et 16 h 30 du lundi au vendredi aux numéros suivants :

Centre de contact national de Statistique Canada

Numéros sans frais (Canada et États-Unis) :

Service de renseignements	1-800-263-1136
Service national d'appareils de télécommunications pour les malentendants	1-800-363-7629
Télécopieur	1-877-287-4369

Appels locaux ou internationaux :

Service de renseignements	1-613-951-8116
Télécopieur	1-613-951-0581

Programme des services de dépôt

Service de renseignements	1-800-635-7943
Télécopieur	1-800-565-7757

Comment accéder à ce produit

Le produit no 82-624-X au catalogue est disponible gratuitement sous format électronique. Pour obtenir un exemplaire, il suffit de visiter notre site Web à www.statcan.gc.ca et de parcourir par « Ressource clé » > « Publications ».

Normes de service à la clientèle

Statistique Canada s'engage à fournir à ses clients des services rapides, fiables et courtois. À cet égard, notre organisme s'est doté de normes de service à la clientèle que les employés observent. Pour obtenir une copie de ces normes de service, veuillez communiquer avec Statistique Canada au numéro sans frais 1-800-263-1136. Les normes de service sont aussi publiées sur le site www.statcan.gc.ca sous « À propos de nous » > « Notre organisme » > « Offrir des services aux Canadiens ».

Publication de la version HTML : juin 2011.

Publication de la version PDF : juin 2011.

Fréquence : Irrégulier

ISSN 1925-6507



Coup d'œil sur la santé

Statistique Canada - N° 82-624-X au catalogue

par Jean-Michel Billette et Teresa Janz

Faits saillants

- Environ 4,27 millions de Canadiens âgés de 12 ans et plus ont subi une blessure suffisamment grave pour limiter leurs activités quotidiennes en 2009-2010. Ce pourcentage représente 15% de la population, soit une hausse par rapport à la proportion de 13% enregistrée en 2001.
- Les chutes constituaient la principale cause de blessure. Elles étaient à l'origine de 63% des blessures chez les personnes âgées, de la moitié des blessures chez les adolescents et de 35% d'entre elles chez les adultes en âge de travailler.
- La proportion d'individus ayant subi une blessure était plus élevée chez les jeunes Canadiens âgés de 12 à 19 ans (27%). Cette proportion est près de deux fois supérieure à celle observée chez les adultes âgés de 20 à 64 ans (14%) et trois fois supérieure à celle des personnes âgées (9%).
- Les deux tiers (66%) des blessures survenues chez les adolescents étaient liées à la pratique d'activités sportives. Chez les adultes âgés de 20 à 64 ans, les sports et le travail étaient liés à près de la moitié des blessures (47%). Chez les personnes âgées de 65 ans et plus, 55% des blessures sont survenues alors que les individus marchaient ou s'adonnaient à des tâches ménagères.

Introduction

Pratiquement tout le monde se blesse à un moment donné au cours de la vie. La gravité des blessures encourues peut varier d'une simple éraflure à des lésions requérant des soins médicaux, voire entraînant le décès. En 2007, 15 064 personnes sont décédées des suites d'une blessure (6 % des décès). De ces décès, 24 % étaient des suicides, 21 % étaient liés au transport, 18 % étaient le résultat d'une chute, 9 % étaient dus à un empoisonnement et 3 % étaient des homicides. Les blessures constituent la principale cause de décès chez les personnes de 1 à 34¹ ans et une cause importante d'hospitalisation, de déficience et d'incapacité chez les enfants, les jeunes adultes et les personnes âgées².

En 2004, le fardeau économique estimé imposé à la société par les blessures volontaires et involontaires se chiffrait à 19,8 milliards de dollars, ce qui inclut les coûts directs des soins de santé et les coûts indirects liés à la baisse de productivité causée par l'hospitalisation, l'incapacité et les décès prématurés³.

Le présent article traite des blessures subies par les Canadiens de 12 ans et plus résidant dans des ménages privés et s'appuie sur des données provenant de l'Enquête sur la santé dans les collectivités canadiennes (ESCC). Les données de deux années successives ont été combinées afin de générer des estimations annuelles moyennes pour la période 2009–2010. Les trois groupes d'âge examinés sont les adolescents de 12 à 19 ans, les adultes en âge de travailler de 20 à 64 ans et les personnes âgées de 65 ans et plus, parce que les blessures qu'ils déclarent révèlent des tendances différentes.

Les estimations sont fondées sur les données concernant la **blessure limitant les activités** la plus grave subie au cours de l'année qui a précédé l'enquête, de sorte qu'elles ne reflètent pas *toutes* les blessures. En outre, les blessures qui ont entraîné le décès ou le placement en institution ne sont pas incluses. Néanmoins, l'ESCC représente une source unique de données concernant la nature et le contexte des blessures que subissent les Canadiens.

Par **blessure limitant les activités**, on entend le résultat d'un incident survenu au cours des 12 derniers mois qui a été suffisamment grave pour limiter les activités quotidiennes normales de l'individu pendant au moins un jour — par exemple, une fracture, une entorse, une coupure grave, une brûlure ou un empoisonnement. Il n'est pas possible de distinguer les blessures volontaires des blessures involontaires car le questionnaire de l'ESCC ne comporte aucune question relative à cette distinction.

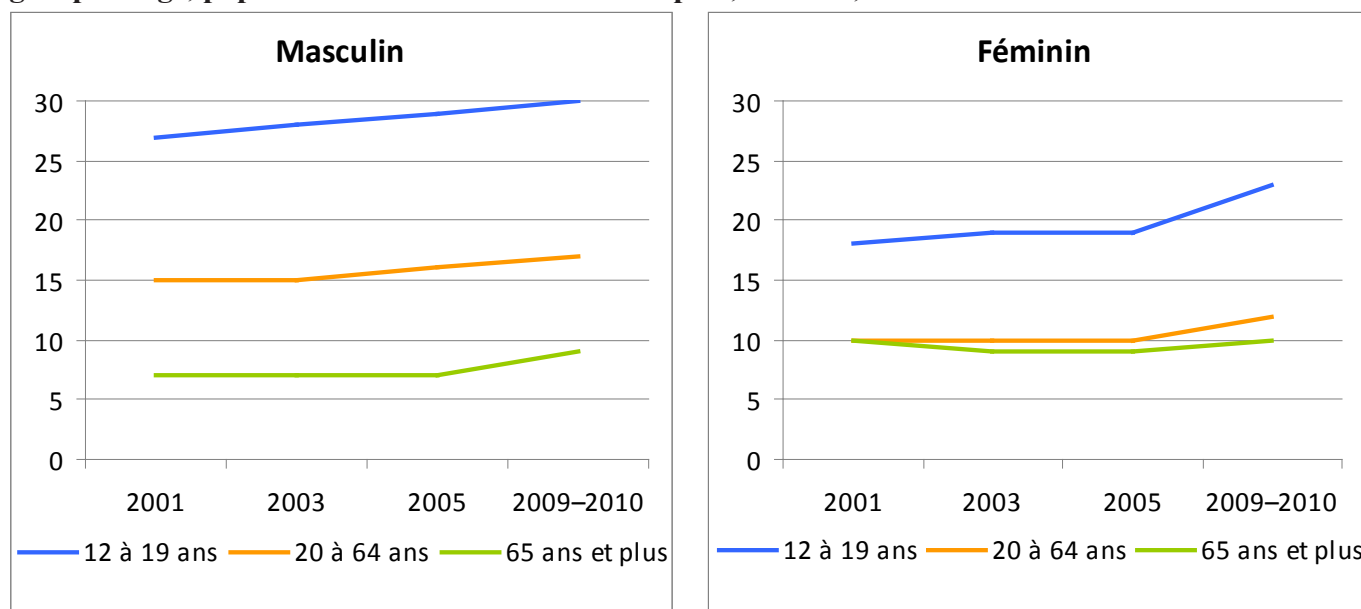
Qui court le plus grand risque de blessure?

En 2009–2010, environ 4,27 millions de Canadiens de 12 ans et plus ont été blessés (annexe 1). Cela représente 15 % de la population de cette tranche d'âge, proportion en hausse par rapport aux 13 % enregistrés en 2001. Le graphique 1 révèle que la tendance varie en fonction de l'âge et du sexe des individus. C'est chez les jeunes Canadiens de 12 à 19 ans que la probabilité de subir une blessure était la plus élevée (27 %), c'est-à-dire deux fois celle observée chez l'ensemble des autres groupes d'âge (13 %). Les données donnent à penser que la préva-

lence des blessures a augmenté chez les adolescents au cours de la dernière décennie, surtout chez les filles, pour lesquelles la proportion ayant subi une blessure est passée de 18 % à 23 %.

De façon générale, les hommes étaient plus susceptibles que les femmes de se blesser mais les adolescents (de 12 à 19 ans) étaient ceux qui couraient le plus grand risque (30 %). De même, chez les femmes, les adolescentes (de 12 à 19 ans) étaient les plus susceptibles de subir une blessure (23 %).

Graphique 1 Pourcentage d'individus ayant subi une blessure au cours de l'année précédente, par sexe et groupe d'âge, population à domicile de 12 ans et plus, Canada, 2001 à 2010

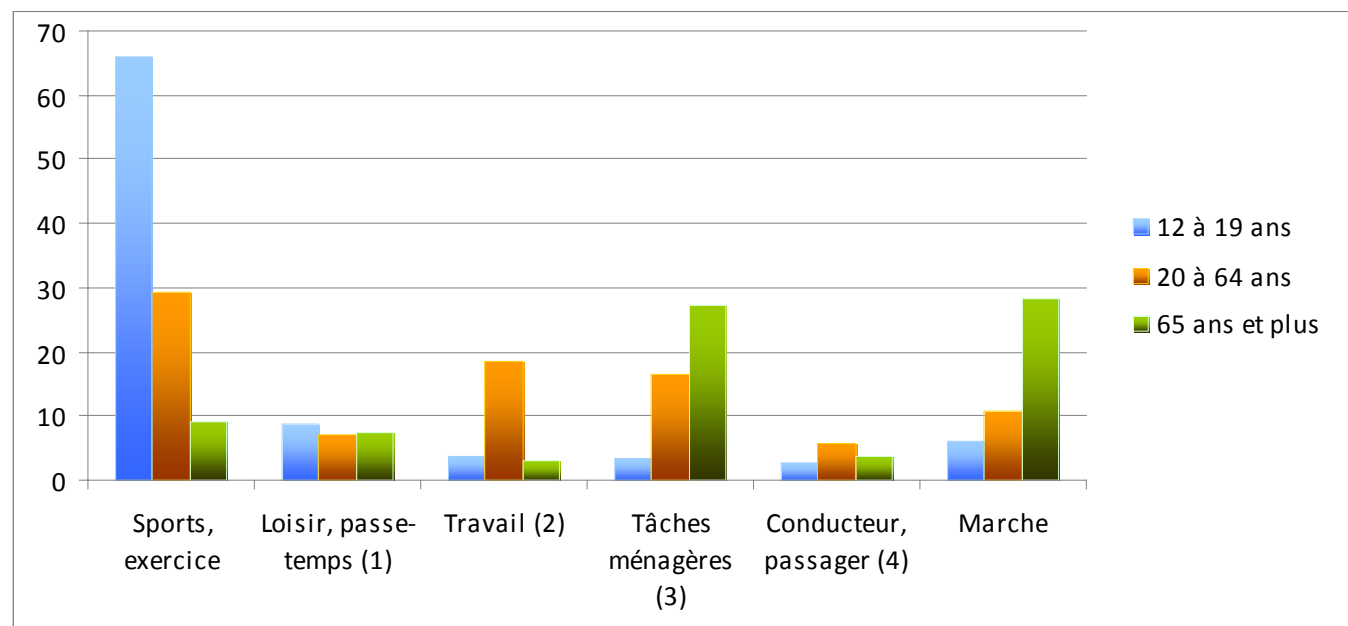


Source : Statistique Canada, Enquête sur la santé dans les collectivités canadiennes, cycles 1.1, 2.1, 3.1 et composante annuelle, données 2009-2010 combinées.

Où les blessures ont-elles lieu?

Au Canada, 35 % des blessures ont eu lieu au cours d'activités sportives ou d'exercice. Les adolescents émergent comme le groupe le plus susceptible de subir une

blessure liée aux sports (66 %). Cette proportion est plus de deux fois supérieure à celle observée pour les adultes en âge de travailler (29 %) et environ sept fois plus élevée que pour les personnes âgées (9 %) (graphique 2 et annexe 2)

Graphique 2 Activité au cours de laquelle la blessure est survenue, par groupe d'âge, population à domicile de 12 ans et plus, Canada, 2009-2010

Sources : Enquête sur la santé dans les collectivités canadiennes - composante annuelle. Données 2009-2010 combinées.

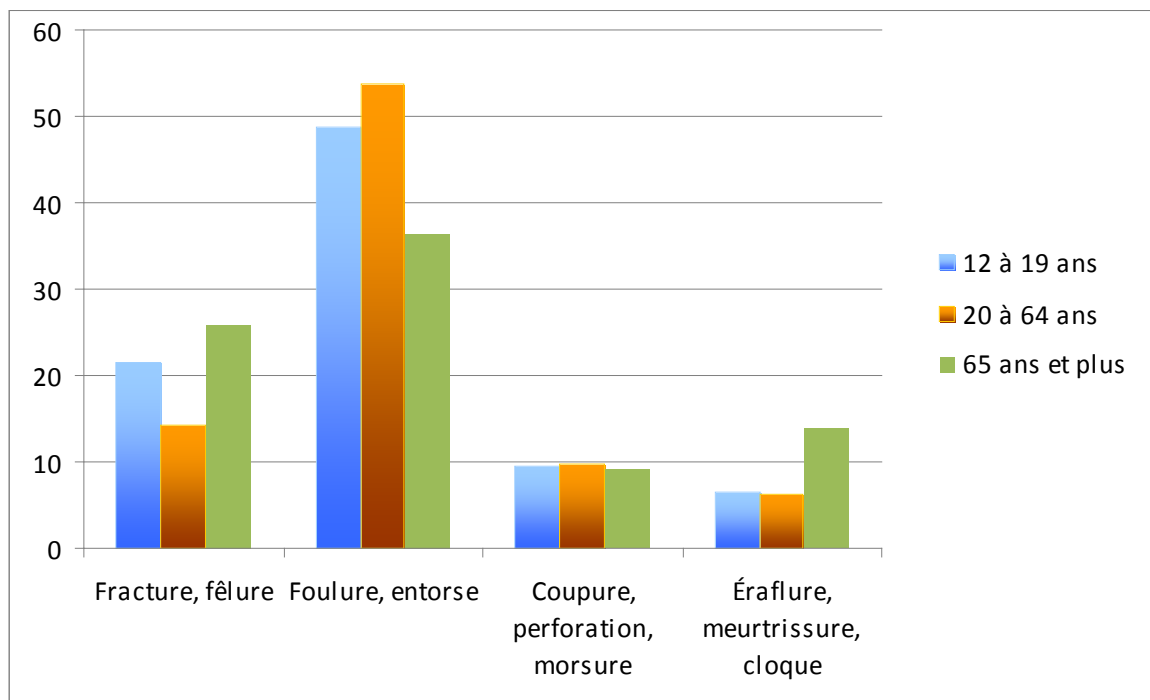
Chez les personnes âgées, les activités quotidiennes, telles que les tâches ménagères (27 %) et la marche (28 %), étaient à l'origine de plus de la moitié des blessures. Naturellement, c'est chez les adultes en âge de travailler que les blessures liées au travail étaient les plus fréquentes, représentant environ 18 % de l'ensemble des blessures. Selon une étude précédente, le tiers des blessures survenues au travail touchent les travailleurs de la catégorie des métiers, du transport et de la machinerie⁴.

Les blessures subies en tant que conducteur ou passager d'un véhicule automobile représentaient environ 5 % de l'ensemble des blessures mais cette estimation ne tient pas compte des personnes qui sont décédées ou qui ont été placées en établissement à la suite de la blessure.

Quels types de blessures les gens subissent-ils?

Les foulures et les entorses étaient, de loin, le type de blessure le plus fréquent (51 %), suivies par les fractures et les fêlures (17 %). Pour certains types de blessures, la proportion variait selon l'âge (graphique 3 et annexe 3). Les éraflures, les meurtrissures et les cloques représentaient environ 6 % de l'ensemble des blessures chez les personnes de 12 à 64 ans, mais plus du double chez les personnes âgées (14 %). Les adolescents (21 %) et les personnes âgées (26 %) étaient également plus susceptibles de subir des fractures et des fêlures que les adultes en âge de travailler (14 %).

Graphique 3 Type de blessure, par groupe d'âge, population à domicile de 12 ans et plus, Canada, 2009-2010



Source : Enquête sur la santé dans les collectivités canadiennes - composante annuelle. Données 2009-2010 combinées.

Puisqu'une majorité des blessures déclarées étaient des entorses et des foulures, les parties du corps les plus fréquemment touchées étaient les mains/poignets et pieds/chevilles. Chez les adolescents, les parties du corps blessées le plus souvent étaient les pieds ou les chevilles (33 %), proportion plus de deux fois supérieure à celle déclarée par les personnes âgées (14 %). La même tendance caractérisait les blessures au poignet ou à la main, qui représentaient près de 22 % des blessures chez les adolescents comparativement à 14% chez les personnes âgées (voir Boîte 1 – Utilisation d'équipement de protection). On observe une tendance inverse pour les parties supérieures du corps (épaules, coudes et bras). Les blessures de ces parties représentaient 18 % de l'ensemble des blessures chez les personnes âgées, comparativement à 11 % chez les adolescents. Les blessures de la région lombaire étaient plus fréquentes chez les adultes en âge de travailler (16 %) que chez les personnes âgées (11 %) et les adolescents (5 %) (annexe 4)

Bien que la tête ne figurait pas parmi les cinq parties du corps les plus touchées, les blessures à la tête méritent d'être mentionnées en raison de leurs conséquences graves. En 2009-2010, environ 98 440

Canadiens (2,4 %) ont subi une blessure à la tête. De ceux-ci, 23 % (22 720) étaient des adolescents, 57 % (55 910), des adultes en âge de travailler et 20 % (19 810), des personnes âgées (annexe 4).

Utilisation d'équipement de protection - Moins de la moitié des Canadiens s'adonnant à des sports, tels que la bicyclette, le patin à roues alignées, le ski alpin, la planche à neige et la planche à roulettes, ont déclaré porter un casque. Un examen plus détaillé indique que, pour certains sports, comme le ski alpin et la planche à neige, les adolescents sont plus susceptibles que les autres de porter un casque. Autrement dit, environ trois adolescents sur cinq portent un casque pour faire du ski alpin ou de la planche à neige, comparativement à environ deux personnes sur cinq dans les autres groupes d'âge. Les adolescents (31%) sont par contre moins susceptibles de déclarer le port systématique du casque de vélo comparativement aux adultes (38%) et aux personnes âgées (39%).
 Même si 22 % des blessures subies par des adolescents étaient des blessures de la main ou du poignet, moins d'un adolescent sur dix a déclaré porter systématiquement des protège-poignets lors de la pratique du patin à roues alignées, de la planche à neige ou de la planche à roulettes.

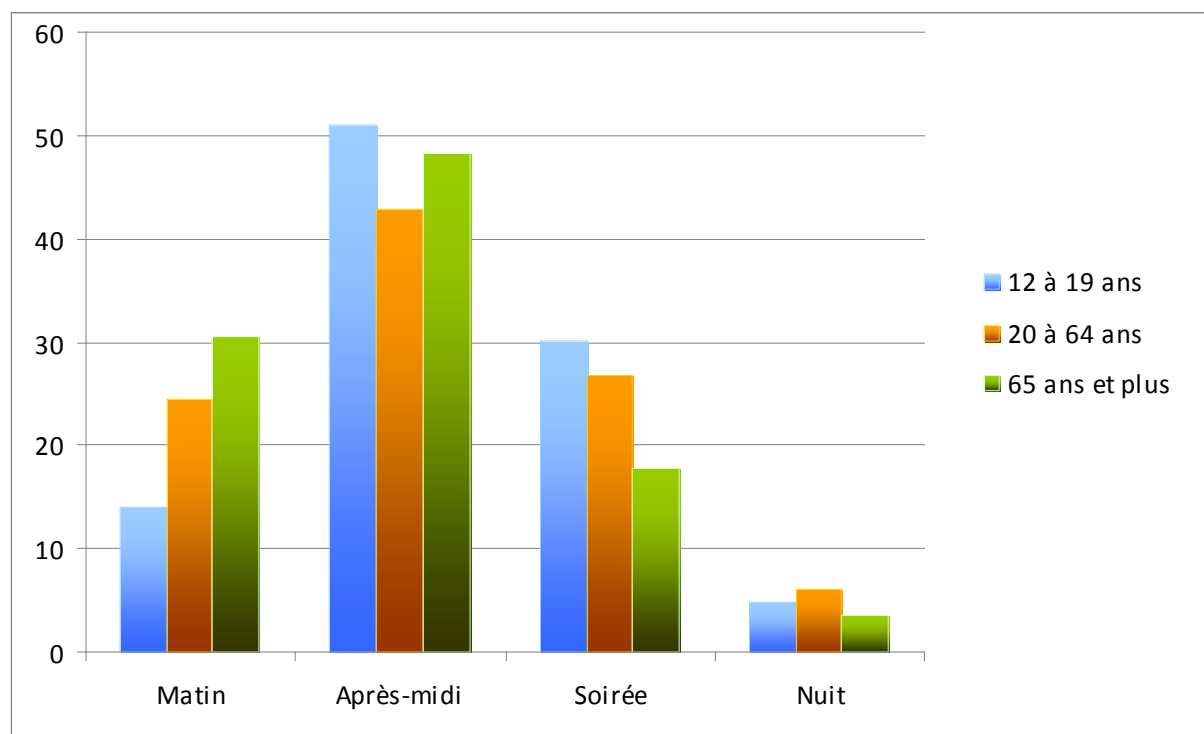
Quelles sont les conséquences des blessures?

En 2009–2010, environ 2,29 millions de Canadiens ont reçu des soins médicaux prodigués par un spécialiste de la santé au cours des 48 heures suivant l'événement ayant occasionné la blessure (annexe 5). Cela représente 54% des cas de blessures au sein de la population à domicile âgée de 12 ans et plus, proportion en baisse par rapport aux 64 % enregistrés en 2001. Un peu plus de la moitié (54%) des personnes ayant reçu des soins médicaux se sont rendues au service d'urgence d'un hôpital, environ une sur six (17 %) a consulté un médecin, 13 % se sont rendues à une clinique, et 17 % ont recherché d'autres types de traitements (p. ex., physiothérapeute, massothérapeute ou chiropraticien). Environ 6 % des personnes traitées ont été admises à l'hôpital pour une durée d'une nuit ou plus. Dix huit pour cent des personnes qui ont été soignées étaient toujours suivies par un professionnel de la santé au moment de l'enquête. Cette proportion variait de 9 % chez les adolescents à 25 % chez les personnes âgées.

Quand les blessures sont-elles les plus susceptibles de se produire?

La probabilité de subir une blessure variait selon la saison et était légèrement plus élevée en été, période durant laquelle ont eu lieu 30 % des blessures. Le reste de la répartition saisonnière des blessures s'échelonne comme suit : 25% en hiver, 23% au printemps et 22% à l'automne (voir annexe 6). Le risque de blessure variait aussi au cours de la journée; chez tous les groupes d'âge, près de la moitié des blessures ont eu lieu l'après midi (entre midi et 18 h). Le moment de la journée occupant le second rang variait selon le groupe d'âge. Chez les personnes âgées, près du tiers des blessures (31 %) sont survenues le matin, entre 6 h et midi, comparativement à 14 % dans le cas des adolescents. La tendance inverse se dégageait en soirée (de 18 h à minuit), moment de la journée au cours duquel 30% des blessures subies par des adolescents se sont produites, comparativement à 18% des blessures subies par des personnes âgées (graphique 4 et annexe 7).

Graphique 4 Moment de la journée au cours duquel la blessure est survenue, par groupe d'âge, population à domicile de 12 ans et plus, Canada, 2009-2010



Source : Enquête sur la santé dans les collectivités canadiennes - composante annuelle. Données 2009-2010 combinées.

Pourquoi les blessures ont-elles lieu?

Les principales causes de blessure sont les chutes et l'exercice trop intensif (graphique 5). Cela est digne d'intérêt car les chutes représentent la principale cause d'hospitalisation de personnes blessées au Canada⁵. Alors que la moitié (50 %) des blessures survenues chez les adolescents étaient dues à une chute, la proportion était encore plus élevée chez les personnes âgées (63 %). Les blessures résultant de la pratique d'activités sportives étaient principalement causées par des chutes. Chez les adolescents, trois chutes sur cinq étaient associées aux sports, tandis que chez les personnes âgées, les chutes étaient plus souvent dues à une perte d'équilibre ou à un faux-pas lors d'activités telles que la marche ou l'accomplissement de tâches ménagères (voir Boîte 2 – Personnes âgées et chutes). Les blessures causées par un exercice trop intensif ou un mouvement ardu étaient près de deux fois plus fréquentes chez les adultes en âge de travailler (27 %) que chez les personnes âgées (14 %) et les adolescents (15 %) (annexe 8).

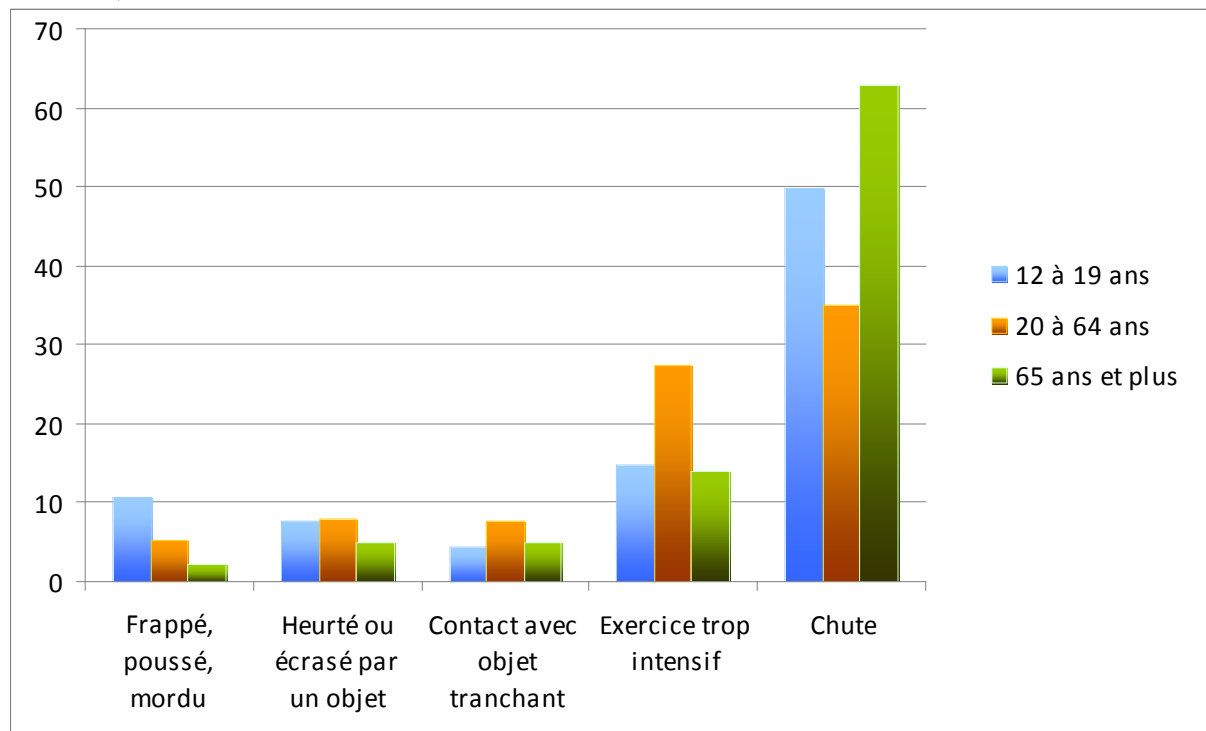
Personnes âgées et chutes

Les chutes chez les personnes âgées constituent une importante préoccupation parce qu'elles peuvent avoir des conséquences graves telles que des blessures, une incapacité, l'hospitalisation, voire le décès. Par exemple, un rapport publié en 2005 par l'Agence de la santé publique du Canada⁶ mentionnait que 20 % des personnes âgées s'étant fracturé la hanche décédaient au cours de l'année suivant la blessure.

Chez les personnes âgées, la plupart des chutes sont causées par une perte d'équilibre ou un faux-pas (60 %). Chez celles de 65 à 79 ans, plus de la moitié de ces chutes se produisent à l'extérieur (53 %). Chez les personnes âgées de 80 ans et plus, ces chutes sont plus susceptibles de se produire à l'intérieur (63%) qu'à l'extérieur (37%). (ESCC 2009 – Vieillesse en santé).

Les chutes des personnes âgées sont également associées à l'utilisation d'escaliers (13 %) et à des problèmes de santé tels que des étourdissements, des évanouissements, une faiblesse soudaine ou des genoux qui « lâchent » (8 %).

Graphique 5 Cause de la blessure, par groupe d'âge, population à domicile de 12 ans et plus, Canada, 2009-2010



Source : Enquête sur la santé dans les collectivités canadiennes - composante annuelle. Données 2009-2010 combinées.

Résumé

D'un point de vue de santé publique, les blessures sont une importante cause de préoccupation chez les Canadiens de tous âges. La plupart des résultats présentés dans cet article sont en harmonie avec les tendances décrites dans le cadre d'études précédentes fondées sur l'ESCC de 2001^{7,8}. Par exemple, les adolescents constituent le groupe qui se blesse le plus fréquemment, et les blessures qu'ils subissent ont lieu principalement au cours d'activités sportives. L'exercice trop intensif est une cause importante de blessures chez la population en âge de

travailler et, chez les personnes âgées, les blessures sont le plus souvent causées par des chutes survenant lors d'activités telles que l'accomplissement de tâches ménagères ou la marche.



Jean-Michel Billette et Teresa Janz sont analystes à la Division de la statistique de la santé.

Références

1. Statistique Canada. Les principales causes de décès au Canada (Produit no 84-215-XWE au catalogue de statistique Canada). 2010 [site consulté le 3 juin 2011]. Disponible à l'adresse suivante <http://www.statcan.gc.ca/bsolc/olc-cel/olc-cel?catno=84-215-x&lang=fra>.
2. Statistique Canada. Blessures limitant les activités, 2009 (no 82-625-X au catalogue de Statistique Canada). 2010 [site consulté le 3 juin 2011]. Disponible à l'adresse suivante <http://www.statcan.gc.ca/pub/82-625-x/2010002/article/11272-fra.htm>.
3. SAUVE-QUI-PENSE. Le fardeau économique des blessures au Canada. SAUVE-QUI-PENSE, Toronto, 2009 [site consulté le 3 juin 2011]. Disponible à l'adresse suivante <http://www.smartrisk.ca/downloads/burden/Canada2009/EBI-Fr-Final.pdf>.
4. Wilkins, Kathryn et Susan G. Mackenzie. "Les blessures au travail". Rapports sur la santé (no 82-003-X au catalogue de Statistique Canada). 2007 [site consulté le 3 juin 2011]; 18(3): 1-19. Disponible à l'adresse suivante <http://www.statcan.gc.ca/pub/82-003-x/2006007/article/injuries-blessures/10191-fra.pdf>.
5. Institut canadien d'information sur la santé. "Les hospitalisations à la suite d'une blessure et le statut socioéconomique". Analyse en bref. 2010 [site consulté le 3 juin 2011]. Disponible à l'adresse suivante http://secure.cihi.ca/cihiweb/products/Injury_aib_vE4CCF_v3_fr.pdf.
6. Agence de la santé publique du Canada. Rapport sur les chutes des aînés au Canada. 2005 [site consulté le 3 juin 2011]. Disponible à l'adresse suivante http://phac-aspc.gc.ca/seniors-aines/alt-formats/pdf/publications/pro/injury-blessure/seniors_falls/seniors-falls_f.pdf.
7. Mo, Frank, Michelle C. Turner, Daniel Krewski et Joav Merrick. "Adolescent injuries in Canada: findings from the Canadian Community Health Survey, 2000-2001". International Journal of Injury Control and Safety Promotion. 2006; 13(4): 235-244.
8. Wilkins, Kathryn et Evelyn Park. "Blessures". Rapports sur la santé (no 82-003-X au catalogue de Statistique Canada). 2004 [site consulté le 3 juin 2011]; 15(3): 47-52. Disponible à l'adresse suivante <http://www.statcan.gc.ca/pub/82-003-x/2003003/article/6850-fra.pdf>.

Annexe 1 Nombres et pourcentages d'individus ayant subi une blessure limitant les activités au cours des 12 derniers mois, population à domicile de 12 ans et plus, Canada, 2009–2010

	Total				Hommes				Femmes			
	Nombre '000	Taux	Intervalle de confiance		Nombre '000	Taux	Intervalle de confiance		Nombre '000	Taux	Intervalle de confiance	
Total	4 272	14,9	14,6	15,2	2 414	17,1	16,5	17,6	1 859	12,8	12,4	13,2
12 à 19 ans	890	26,5	25,5	27,6	522	30,4	28,8	32,0	368	22,5	21,1	23,8
20 à 64 ans	2961	14,2	13,8	14,6	1717	16,5	15,9	17,1	1244	11,9	11,4	12,4
65 ans et plus	421	9,5	8,9	10,0	175	8,7	7,9	9,4	247	10,1	9,3	10,9
Terre-Neuve-et-Labrador	61	13,8	12,2	15,4	35	16,0	13,4	18,7	27	11,6	9,7	13,6
Île-du-Prince-Édouard	14	11,7	9,7	13,7	7	11,6	9,0	14,3	7	11,8	9,3	14,3
Nouvelle-Écosse	121	15,0	13,5	16,5	63	16,3	14,1	18,6	58	13,8	12,0	15,5
Nouveau-Brunswick	90	14,0	12,8	15,3	48	15,4	13,5	17,3	42	12,7	11,1	14,4
Québec	938	14,0	13,2	14,7	549	16,6	15,4	17,8	389	11,4	10,4	12,4
Ontario	1 600	14,3	13,8	14,8	904	16,5	15,7	17,3	696	12,2	11,5	12,9
Manitoba	162	16,6	14,9	18,2	88	18,2	15,9	20,5	74	14,9	13,0	16,9
Saskatchewan	134	16,3	15,1	17,6	71	17,4	15,6	19,3	63	15,2	13,5	17,0
Alberta	509	16,8	15,6	17,9	288	18,6	16,8	20,4	222	14,9	13,5	16,3
Colombie-Britannique	631	16,3	15,5	17,1	354	18,6	17,3	19,9	276	14,1	13,1	15,1
Yukon	5	16,6	13,4	19,8	3	18,4	14,8	22,0	2	14,7	10,2	19,2
Territoires du Nord-Ouest	5	14,2	11,3	17,1	3	14,6	11,2	18,1	2	13,8	9,6	17,9
Nunavut	3	16,8	11,9	21,8	2	20,9 ^E	13,3	28,5	1	12,6 ^E	7,3	18,0

^E à utiliser avec prudence

Source : Enquête sur la santé dans les collectivités canadiennes - composante annuelle. Données 2009-2010 combinées.

Annexe 2 Activité au cours de laquelle la blessure est survenue chez les personnes ayant subi au moins une blessure au cours des 12 derniers mois, population à domicile de 12 ans et plus, Canada, 2009–2010

Tableau 2

	Total				Hommes				Femmes			
	Nombre '000	Taux	Intervalle de confiance		Nombre '000	Taux	Intervalle de confiance		Nombre '000	Taux	Intervalle de confiance	
Sports ou exercice physique	1 470	34,9	33,7	36,1	965	40,4	38,8	42,1	505	27,7	26,1	29,2
Tâches ménagères	627	14,9	14,0	15,8	343	14,4	13,2	15,6	284	15,6	14,4	16,8
Travail rémunéré	578	13,7	12,9	14,5	414	17,4	16,1	18,6	164	9,0	8,1	9,9
Marcher	490	11,6	10,8	12,4	167	7,0	6,1	7,9	323	17,7	16,4	19,0
Loisirs ou passe-temps	320	7,6	7,0	8,2	187	7,8	6,9	8,8	133	7,3	6,5	8,1
Conducteur ou passager à bord d'un véhicule routier ou hors route	207	4,9	4,4	5,4	93	3,9	3,3	4,5	113	6,2	5,3	7,1
Monter et descendre un escalier	166	3,9	3,5	4,4	53	2,2	1,7	2,8	113	6,2	5,4	7,0
Sommeil, repas, soins personnels	123	2,9	2,5	3,3	55	2,3	1,8	2,8	68	3,8	3,1	4,4
Autre	231	5,5	5,0	6,0	110	4,6	4,0	5,2	122	6,7	5,8	7,6

Source : Enquête sur la santé dans les collectivités canadiennes - composante annuelle, Données 2009-2010 combinées.

Tableau 2 – continue

	12 à 19 ans				20 à 64 ans				65 ans et plus			
	Nombre '000	Taux	Intervalle de confiance		Nombre '000	Taux	Intervalle de confiance		Nombre '000	Taux	Intervalle de confiance	
Sports ou exercice physique	583	66,1	64,0	68,3	849	29,1	27,7	30,6	37	9,0	7,1	10,9
Tâches ménagères	31	3,5	2,6	4,4	484	16,6	15,4	17,8	112	27,1	24,5	29,7
Travail rémunéré	34	3,8	3,1	4,6	532	18,3	17,1	19,4	12	2,9	2,0	3,7
Marcher	52	5,9	4,7	7,0	322	11,0	10,1	12,0	116	28,2	25,0	31,4
Loisirs ou passe-temps	78	8,8	7,6	10,0	211	7,2	6,5	8,0	31	7,5	5,9	9,2
Conducteur ou passager à bord d'un véhicule routier ou hors route	23	2,7	2,0	3,3	167	5,7	5,1	6,4	16	3,8	2,9	4,7
Monter et descendre un escalier	22	2,5	1,8	3,2	114	3,9	3,3	4,5	30	7,3	5,9	8,7
Sommeil, repas, soins personnels	13	1,4	1,0	1,9	84	2,9	2,4	3,4	27	6,4	5,0	7,9
Autre	47	5,3	4,1	6,5	153	5,2	4,7	5,8	32	7,8	5,8	9,8

Source : Enquête sur la santé dans les collectivités canadiennes - composante annuelle, Données 2009-2010 combinées.

Annexe 3 Type de blessure déclaré par les personnes ayant subi au moins une blessure au cours des 12 derniers mois, population à domicile de 12 ans et plus, Canada, 2009–2010

	Total				Hommes				Femmes			
	Nombre '000	Taux	Intervalle de confiance		Nombre '000	Taux	Intervalle de confiance		Nombre '000	Taux	Intervalle de confiance	
Entorse ou foulure	2 165	51,1	49,8	52,3	1 210	50,5	48,8	52,2	955	51,8	50,0	53,6
Fracture ou fêlure	717	16,9	16,0	17,8	379	15,8	14,6	17,0	338	18,3	17,1	19,6
Coupure, perforation, morsure d'animal	408	9,6	8,9	10,3	280	11,7	10,6	12,8	128	7,0	6,1	7,8
Éraflure, meurtrissure, cloque	301	7,1	6,5	7,8	157	6,6	5,7	7,4	144	7,8	6,9	8,8
Dislocation	143	3,4	2,9	3,8	93	3,9	3,2	4,6	50	2,7	2,2	3,2
Brûlure, brûlure chimique	127	3,0	2,6	3,4	61	2,5	2,1	3,0	67	3,6	3,0	4,3
Commotion ou autre traumatisme cérébral	94	2,2	1,8	2,6	58	2,4	1,9	3,0	36	2,0	1,5	2,4
Blessures multiples	50	1,2	0,9	1,4	26	1,1	0,8	1,4	24	1,3	0,9	1,7
Autre	235	5,6	5,1	6,0	134	5,6	4,9	6,2	102	5,5	4,8	6,2

Source : Enquête sur la santé dans les collectivités canadiennes - composante annuelle, Données 2009-2010 combinées.

	12 à 19 ans				20 à 64 ans				65 ans et plus			
	Nombre '000	Taux	Intervalle de confiance		Nombre '000	Taux	Intervalle de confiance		Nombre '000	Taux	Intervalle de confiance	
Entorse ou foulure	431	48,8	46,4	51,1	1 582	53,8	52,2	55,4	153	36,6	33,5	39,7
Fracture ou fêlure	188	21,4	19,4	23,4	420	14,3	13,2	15,3	108	25,9	23,4	28,4
Coupure, perforation, morsure d'animal	84	9,5	8,1	10,9	286	9,7	8,8	10,7	39	9,3	7,7	10,9
Éraflure, meurtrissure, cloque	56	6,4	5,3	7,5	186	6,3	5,5	7,2	59	14,0	11,9	16,2
Dislocation	25	2,8	2,1	3,6	104	3,6	3,0	4,1	14	3,3 ^E	2,1	4,6
Brûlure, brûlure chimique	35	4,0	3,1	4,9	84	2,9	2,4	3,3	8	1,9 ^E	0,7	3,1
Commotion ou autre traumatisme cérébral	29	3,3	2,5	4,0	60	2,1	1,6	2,6	5	1,1 ^E	0,8	1,5
Blessure multiple	6	0,7 ^E	0,3	1,1	36	1,2	0,9	1,5	8	1,9 ^E	1,2	2,7
Autre	29	3,3	2,5	4,0	182	6,2	5,5	6,8	25	5,9	4,7	7,2

^E à utiliser avec prudence

Source : Enquête sur la santé dans les collectivités canadiennes - composante annuelle, Données 2009-2010 combinées.

Annexe 4 Parties du corps touchées par les blessures chez les personnes ayant subi au moins une blessure au cours des 12 derniers mois, population à domicile de 12 ans et plus, Canada, 2009–2010

	Total			Hommes				Femmes				
	Nombre '000	Taux	Intervalle de confiance		Nombre '000	Taux	Intervalle de confiance		Nombre '000	Taux	Intervalle de confiance	
Cheville, pied	942	22,8	21,8	23,8	477	20,5	19,1	21,9	465	25,8	24,2	27,3
Poignet, main	714	17,3	16,3	18,2	447	19,2	17,8	20,6	267	14,8	13,6	16,0
Genou, partie inférieure de la jambe	619	15,0	14,1	15,9	335	14,4	13,2	15,6	284	15,7	14,5	17,0
Partie inférieure du dos ou de la colonne vertébrale	548	13,3	12,4	14,1	315	13,5	12,4	14,7	233	12,9	11,6	14,1
Épaule, coude, bras	544	13,2	12,3	14,0	325	14,0	12,7	15,2	219	12,1	10,9	13,4
Tête	98	2,4	2,1	2,7	61	2,6	2,1	3,1	37	2,1	1,6	2,5
Autre	669	16,2	15,3	17,0	368	15,8	14,6	17,0	301	16,7	15,4	17,9

Source : Enquête sur la santé dans les collectivités canadiennes - composante annuelle, Données 2009-2010 combinées.

	12 à 19 ans			20 à 64 ans				65 ans et plus				
	Nombre '000	Taux	Intervalle de confiance		Nombre '000	Taux	Intervalle de confiance		Nombre '000	Taux	Intervalle de confiance	
Cheville, pied	281	33,0	30,6	35,4	605	21,1	19,8	22,4	56	13,6	11,6	15,6
Poignet, main	187	22,0	20,0	23,9	469	16,3	15,2	17,5	59	14,3	12,1	16,5
Genou, partie inférieure de la jambe	128	15,0	13,4	16,7	431	15,0	13,9	16,1	60	14,7	12,6	16,7
Partie inférieure du dos ou de la colonne vertébrale	44	5,2	4,2	6,2	457	15,9	14,8	17,0	47	11,3	9,1	13,6
Épaule, coude, bras	93	10,9	9,4	12,4	376	13,1	12,0	14,2	75	18,3	15,7	20,8
Tête	23	2,7	1,9	3,4	56	2,0	1,6	2,3	20	4,8	3,5	6,1
Autre	96	11,3	9,8	12,7	478	16,7	15,6	17,7	95	23,1	20,7	25,5

Source : Enquête sur la santé dans les collectivités canadiennes - composante annuelle, Données 2009-2010 combinées.

Annexe 5 Type de traitement reçu par les personnes ayant subi au moins une blessure au cours des 12 derniers mois, population à domicile de 12 ans et plus, Canada, 2009–2010

	Total				Hommes				Femmes			
	Nombre '000	Taux	Intervalle de confiance		Nombre '000	Taux	Intervalle de confiance		Nombre '000	Taux	Intervalle de confiance	
Reçu des soins médicaux dans les 48 heures suivant la blessure	2 290	53,9	52,8	55,1	1 259	52,5	50,9	54,1	1 031	55,8	54,1	57,5
Bureau du médecin	381	16,7	15,5	17,9	192	15,3	13,7	16,8	189	18,3	16,5	20,2
Salle d'urgence d'un hôpital	1 241	54,2	52,6	55,9	705	56,0	53,6	58,3	536	52,1	49,8	54,4
Clinique - externe d'un hôpital	85	3,7	3,1	4,3	42	3,4	2,6	4,1	42	4,1	3,1	5,1
Autre clinique (p.ex., clinique sans rendez-vous, sportive)	291	12,7	11,6	13,8	159	12,6	11,2	14,1	132	12,9	11,2	14,5
Physiothérapeute ou massothérapeute	73	3,2	2,5	3,9	46	3,6	2,6	4,6	28	2,7	2,0	3,4
Chiropraticien	99	4,3	3,7	5,0	52	4,2	3,3	5,0	47	4,6	3,6	5,6
À l'endroit où la blessure s'est produite/sur place	76	3,3	2,7	3,9	47	3,8	2,9	4,6	28	2,8	2,0	3,6
Autre endroit	135	5,9	5,0	6,8	66	5,3	4,1	6,4	69	6,7	5,3	8,0

Source : Enquête sur la santé dans les collectivités canadiennes - composante annuelle, Données 2009-2010 combinées.

	12 à 19 ans				20 à 64 ans				65 ans et plus			
	Nombre '000	Taux	Intervalle de confiance		Nombre '000	Taux	Intervalle de confiance		Nombre '000	Taux	Intervalle de confiance	
Reçu des soins médicaux dans les 48 heures suivant la blessure	479	54,2	51,9	56,5	1 562	53,1	51,6	54,5	249	59,4	56,4	62,4
Bureau du médecin	61	12,7	10,6	14,7	276	17,7	16,2	19,1	45	18,2	13,9	22,4
Salle d'urgence d'un hôpital	279	58,2	54,9	61,5	807	51,7	49,6	53,8	155	62,3	58,0	66,6
Clinique - externe d'un hôpital	20	4,1 ^E	2,7	5,5	56	3,6	2,8	4,4	9	3,7 ^E	2,4	4,9
Autre clinique (p.ex., clinique sans rendez-vous, sportive)	52	10,9	8,7	13,1	212	13,6	12,2	15,0	27	10,8	8,3	13,2
Physiothérapeute ou massothérapeute	10	2,0 ^E	1,2	2,9	61	3,9	3,0	4,8	3	1,1 ^E	0,6	1,6
Chiropraticien	7	1,5 ^E	0,9	2,0	87	5,6	4,7	6,5	6	2,3 ^E	1,2	3,4
À l'endroit où la blessure s'est produite/sur place	28	5,9	4,4	7,4	44	2,8	2,1	3,5	4	1,6 ^E	0,7	2,4
Autre endroit	37	7,8	5,8	9,8	85	5,5	4,4	6,5	12	4,8 ^E	2,7	7,0

^E à utiliser avec prudence

Source : Enquête sur la santé dans les collectivités canadiennes - composante annuelle, Données 2009-2010 combinées.

Annexe 6 Saison durant laquelle la blessure la plus grave a été subie par les personnes ayant subi au moins une blessure au cours des 12 derniers mois, population à domicile de 12 ans et plus, Canada, 2009–2010

	Total			Hommes			Femmes		
	Nombre '000	Taux	Intervalle de confiance	Nombre '000	Taux	Intervalle de confiance	Nombre '000	Taux	Intervalle de confiance
Printemps (mars, avril, mai)	959	23,1	22,1 24,2	532	22,8	21,4 24,2	427	23,6	22,1 25,2
Été (juin, juillet, août)	1 231	29,7	28,6 30,9	716	30,6	29,0 32,3	515	28,5	26,9 30,2
Automne (septembre, octobre, novembre)	910	22,0	21,0 22,9	516	22,1	20,8 23,4	394	21,8	20,4 23,3
Hiver (décembre, janvier, février)	1 043	25,2	24,1 26,3	574	24,6	23,1 26,1	469	26,0	24,5 27,5

Source : Enquête sur la santé dans les collectivités canadiennes - composante annuelle, Données 2009-2010 combinées.

	12 à 19 ans			20 à 64 ans			65 ans et plus		
	Nombre '000	Taux	Intervalle de confiance	Nombre '000	Taux	Intervalle de confiance	Nombre '000	Taux	Intervalle de confiance
Printemps (mars, avril, mai)	211	24,7	22,7 26,7	656	22,8	21,5 24,1	92	22,5	20,1 24,8
Été (juin, juillet, août)	250	29,3	27,0 31,5	860	29,9	28,4 31,4	120	29,5	26,6 32,3
Automne (septembre, octobre, novembre)	188	22,0	20,1 23,9	639	22,2	21,0 23,4	83	20,2	18,1 22,4
Hiver (décembre, janvier, février)	206	24,1	21,9 26,2	724	25,1	23,8 26,5	114	27,9	24,7 31,0

Source : Enquête sur la santé dans les collectivités canadiennes - composante annuelle, Données 2009-2010 combinées.

Annexe 7 Moment de la journée au cours duquel la blessure est survenue chez les personnes ayant subi au moins une blessure au cours des 12 derniers mois, population à domicile de 12 ans et plus, Canada, 2009–2010

	Total				Hommes				Femmes			
	Nombre '000	Taux	Intervalle de confiance		Nombre '000	Taux	Intervalle de confiance		Nombre '000	Taux	Intervalle de confiance	
Le matin (06:00-11:59)	950	22,9	21,9	23,9	495	21,1	19,7	22,4	456	25,3	23,8	26,8
L'après-midi (12:00-17:59)	1 870	45,1	43,8	46,3	1 078	45,9	44,2	47,6	792	44,0	42,3	45,8
Le soir (18:00-23:59)	1 099	26,5	25,4	27,6	635	27,0	25,5	28,6	464	25,8	24,3	27,3
La nuit (00:00-05:59)	230	5,5	5,0	6,1	142	6,0	5,2	6,9	88	4,9	4,2	5,6

Source : Enquête sur la santé dans les collectivités canadiennes - composante annuelle, Données 2009-2010 combinées.

	12 à 19 ans				20 à 64 ans				65 ans et plus			
	Nombre '000	Taux	Intervalle de confiance		Nombre '000	Taux	Intervalle de confiance		Nombre '000	Taux	Intervalle de confiance	
Le matin (06:00-11:59)	122	14,0	12,2	15,8	704	24,5	23,2	25,8	124	30,5	28,0	33,1
L'après-midi (12:00-17:59)	445	51,0	48,5	53,4	1 229	42,8	41,3	44,4	196	48,2	45,1	51,4
Le soir (18:00-23:59)	264	30,2	27,9	32,6	763	26,6	25,2	28,0	72	17,7	15,3	20,0
La nuit (00:00-05:59)	42	4,8	3,9	5,7	173	6,0	5,3	6,8	15	3,6	2,7	4,4

Source : Enquête sur la santé dans les collectivités canadiennes - composante annuelle, Données 2009-2010 combinées.

Annexe 8 Cause des blessures chez les personnes ayant subi au moins une blessure au cours des 12 derniers mois, population à domicile de 12 ans et plus, Canada, 2009–2010

	Total				Hommes				Femmes			
	Nombre '000	Taux	Intervalle de confiance		Nombre '000	Taux	Intervalle de confiance		Nombre '000	Taux	Intervalle de confiance	
Chute	1 714	40,9	39,7	42,0	873	36,7	35,1	38,4	841	46,2	44,5	47,9
Exercice trop intensif ou mouvement ardu	983	23,4	22,4	24,5	595	25,0	23,7	26,4	388	21,3	19,9	22,8
Heurté ou écrasé pas un objet	316	7,5	6,9	8,2	197	8,3	7,4	9,2	120	6,6	5,7	7,5
Contact avec objet tranchant	282	6,7	6,1	7,4	209	8,8	7,8	9,8	73	4,0	3,4	4,7
Frappé, poussé ou mordu	252	6,0	5,4	6,6	172	7,3	6,4	8,2	79	4,4	3,7	5,0
Collision, véhicule motorisé	160	3,8	3,4	4,3	65	2,7	2,2	3,3	95	5,2	4,5	6,0
Autre	488	11,6	10,9	12,4	265	11,1	10,2	12,1	223	12,3	11,1	13,4

Source : Enquête sur la santé dans les collectivités canadiennes - composante annuelle, Données 2009-2010 combinées.

	12 à 19 ans				20 à 64 ans				65 ans et plus			
	Nombre '000	Taux	Intervalle de confiance		Nombre '000	Taux	Intervalle de confiance		Nombre '000	Taux	Intervalle de confiance	
Chute	437	49,7	47,4	52,0	1019	35,1	33,5	36,6	258	62,9	59,8	65,9
Exercice trop intensif ou mouvement ardu	130	14,8	13,2	16,4	796	27,4	26,0	28,8	57	13,9	12,0	15,8
Heurté ou écrasé pas un objet	67	7,6	6,4	8,8	230	7,9	7,1	8,7	20	4,8	3,7	5,9
Contact avec objet tranchant	40	4,5	3,5	5,5	222	7,7	6,8	8,5	20	4,9	3,8	6,1
Frappé, poussé ou mordu	93	10,6	9,1	12,0	150	5,2	4,4	5,9	9	2,2 ^E	1,4	3,1
Collision, véhicule motorisé	19	2,1	1,5	2,8	131	4,5	3,9	5,1	10	2,5	1,7	3,3
Autre	94	10,7	9,2	12,3	357	12,3	11,4	13,2	36	8,8	7,0	10,7

^E à utiliser avec prudence

Source : Enquête sur la santé dans les collectivités canadiennes - composante annuelle, Données 2009-2010 combinées.