

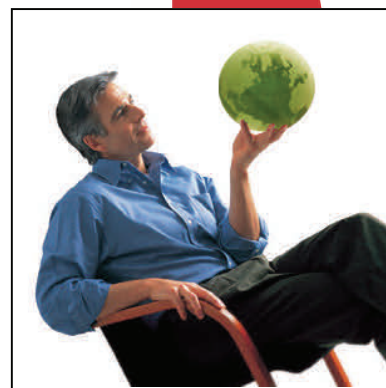
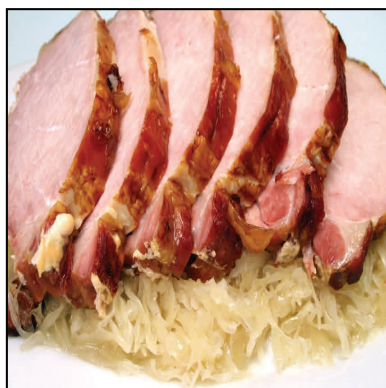


**Bureau
des marchés
Internationaux**

RAPPORT SUR LES INDICATEURS DE MARCHÉ | JANVIER 2013



Le marché du porc **en Chine**



Le marché du porc en Chine



► RÉSUMÉ

À l'échelle mondiale, la Chine est le plus important marché de viande fraîche et le cinquième importateur de porc et de produits du porc, dont il a importé pour plus de 2,1 milliards de dollars canadiens en 2011, une hausse de 108,9 % par rapport à 2010. Le pays importe le porc et les produits du porc des États-Unis principalement, d'où proviennent 57,9 % des importations totales, ainsi que du Danemark (14,9 %), du Canada (9,8 %) et de l'Espagne (6,1 %).

En 2011, les importations chinoises de porc et de produits du porc étaient essentiellement constituées d'abats comestibles congelés (1,2 milliard de dollars canadiens), de découpes de porc congelées (489,7 millions de dollars canadiens), et de jambons, d'épaules et de découpes d'épaules de porc non désossés, congelés (357,6 millions de dollars canadiens).

La Chine a exporté pour un peu plus de 869,2 millions de dollars canadiens de porc et de produits du porc à l'échelle mondiale en 2011, ce qui représente une hausse de 4,9 % par rapport à l'année précédente. La Chine a surtout exporté du porc transformé (384,7 millions de dollars canadiens), des découpes de porc congelées (210,8 millions de dollars canadiens) et des saucisses (147,8 millions de dollars canadiens), principalement à Hong Kong (46,7 %), au Japon (34,1 %) et à Singapour (3,5 %).

► DANS CE NUMÉRO

<i>Résumé</i>	2
<i>Rendement du Canada</i>	2
<i>Dépenses et consommation</i>	3
<i>En chiffres</i>	3
<i>Secteur de la restauration en Chine</i>	4
<i>Dix principaux fournisseurs de porc de la Chine</i>	5
<i>Concurrence</i>	6
<i>Importations de porc selon le point d'entrée</i>	7
<i>Données sur les échanges canadiens</i>	14

► RENDEMENT DU CANADA

La Chine était le cinquième marché d'exportation du porc et des produits du porc canadiens en 2011, avec une valeur de 202 millions de dollars canadiens. En 2011, les produits du porc canadiens qui ont suscité le plus de ventes en Chine étaient les abats congelés (89,3 millions de dollars canadiens), les découpes de porc congelées (79,3 millions de dollars canadiens) et les jambons, les épaules et les découpes d'épaules de porc non désossés, congelés (11,5 millions de dollars canadiens). Le porc et les produits du porc représentaient 1,2 % de l'ensemble des exportations de produits agricoles et de produits de la mer en Chine en 2011.

Entre 2009 et 2011, le Canada a pu se hisser parmi les trois principaux fournisseurs de porc de la Chine, car celle-ci a accru ses importations d'abats congelés (à l'exception des foies), de jambons, d'épaules et de découpes d'épaules congelés, de lard et de graisse de porc. Cependant, la part du Canada a diminué dans ces catégories parce que la Chine a importé davantage de ces produits en général et que les pays ont été plus nombreux à l'approvisionner. Le marché était donc plus fragmenté, ce qui a fait reculer le Canada. Néanmoins, la Chine a accru ses importations de saucisses et la part du Canada a aussi augmenté dans cette catégorie.

Les importations chinoises de foies de porc congelés en provenance du Canada ont enregistré la plus forte hausse de volume de 2010 à 2011, soit 890 %.

Source : Global Trade Atlas, 2012



► DÉPENSES ET CONSOMMATION

Les dépenses de consommation consacrées à la viande en Chine ont totalisé 180,4 milliards de dollars américains en 2011. La croissance d'une année sur l'autre est cependant en baisse constante depuis 2006 (28 %), étant tombée à 9,3 % en 2011.

Les dépenses par habitant consacrées à la viande étaient de 134,5 dollars américains en 2011, en hausse comparativement à 123,7 dollars américains en 2010. Les dépenses par habitant ne cessent d'augmenter depuis 2006 (56,8 dollars américains).

La viande de porc est la viande la plus consommée en Chine et elle est considérée comme un aliment de base dans ce marché. Les abats, c'est-à-dire les viscères et les parures d'un animal abattu qui sont enlevées durant l'habillage de la carcasse, sont parmi les produits du porc que la Chine importe en plus grande quantité, et constituent l'ingrédient de base de plusieurs mets typiques comme les rognons de porc sautés, les ragoûts épicés et les intestins de porc frits, sans oublier la langue de porc, une spécialité.

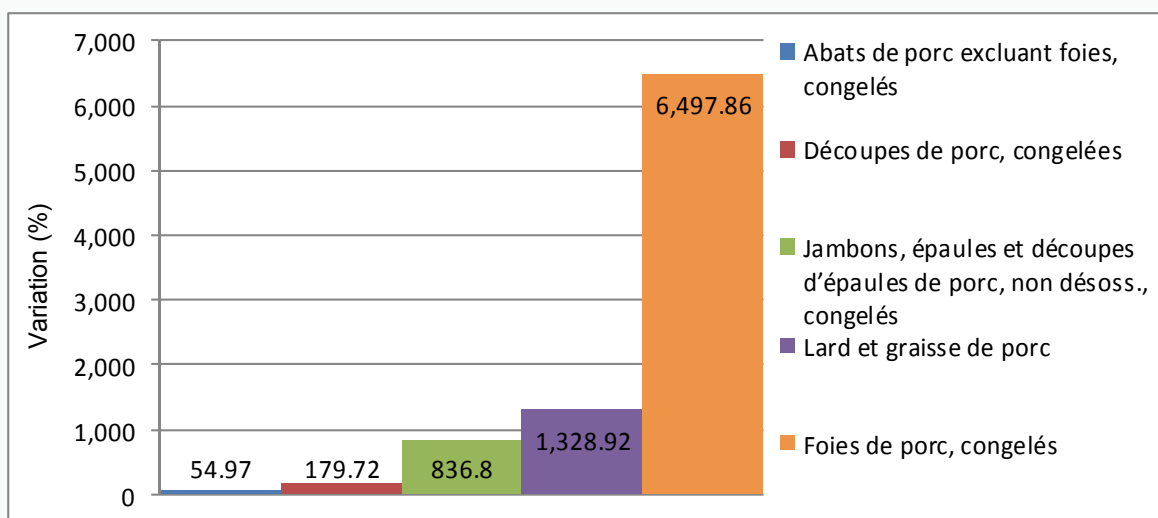
► EN CHIFFRES

Principales importations de produits du porc en Chine, 2011

Produits	Importations en provenance du monde entier (G\$ CA)	Premier fournisseur
Total	2,134	S.O.
Abats de porc, congelés	0,791	É.-U.
Découpes de porc, congelées	0,182	É.-U.
Jambons, épaules et découpes d'épaules de porc, non désossés, congelés	0,252	É.-U.
Lard et graisse de porc	0,006	Espagne
Foies de porc, congelés	0,006	Danemark

Source : Global Trade Atlas, 2012

Variations (%) des importations chinoises dans de produits du porc, de 2010 à 2011



Source : Global Trade Atlas, 2012



► SECTEUR DE LA RESTAURATION EN CHINE *

- ▶ La Chine, qui regroupe le cinquième de la population de la planète, est le premier marché mondial de la viande fraîche.
- ▶ Selon Euromonitor International, le tiers de la viande consommée en Chine en 2011 a été servie dans les établissements de restauration.
- ▶ D'après Euromonitor, la région de l'Asie-Pacifique domine le secteur mondial de la restauration : elle était à l'origine de 40 % de la valeur du marché mondial de la restauration en 2011. Il s'agit d'une hausse par rapport à 2010 où sa part était de 39 %. De tous les marchés de la restauration de l'Asie-Pacifique, celui de la Chine est l'un des plus importants.
- ▶ En Asie de l'Est, les restaurants à service complet deviennent des incontournables de la vie sociale, car de plus en plus de consommateurs sont contraints d'habiter dans de petits espaces et sortent de chez eux pour se divertir. Les restaurants à service complet ont connu une croissance en valeur de 17% en 2011, avec des ventes de US \$ 310,3 milliards. Cette même année, la valeur des ventes des restaurants à service complet en Chine a représenté 75% des ventes totales des services alimentaires pour l'année.

Industrie hôtelière

- ▶ En Chine, de nombreux établissements de restauration sont situés dans des hôtels, où les prix sont généralement plus élevés que dans les motels ou les gîtes touristiques.
- ▶ En 2011, l'industrie hôtelière arrivait troisième pour ce qui est du nombre d'établissements de restauration, derrière les catégories des établissements autonomes et des détaillants. En effet, le nombre d'établissements de restauration s'est multiplié dans l'industrie hôtelière en Chine en 2011 : sa progression de 14 % depuis 2010 l'a porté à 269 529 établissements.
- ▶ Les ventes des établissements de restauration dans l'industrie hôtelière ont bondi de 23 % en 2011.
- ▶ En outre, les établissements de restauration de l'industrie hôtelière ont enregistré la valeur moyenne par transaction la plus élevée du secteur de la restauration en 2011. Si l'industrie hôtelière a su se démarquer sur ce plan, c'est que ses restaurants à service complet, cafés et bars haut de gamme affichent des prix élevés.

Services de traiteur

- ▶ Les dépenses de consommation consacrées aux services de traiteur en Chine ont totalisé 207,8 milliards de dollars canadiens en 2011, par rapport à 179 milliards de dollars canadiens l'année précédente.
- ▶ Les dépenses de consommation consacrées aux services de traiteur par habitant en Chine ont également bondi depuis 2007 (78,00 dollars canadiens) pour s'élever à 155,00 dollars canadiens en 2011.
- ▶ En Chine, les achats groupés sont de plus en plus répandus dans l'industrie des services de traiteur. Les achats groupés découlent de la pratique qui consiste, pour les entreprises, à offrir des produits et des services à des prix considérablement réduits à la condition qu'un nombre minimal de personnes consentent à acheter un même produit ou service. Cette tendance a vu le jour vers la fin de 2010. Euromonitor attribue l'engouement croissant pour les achats groupés en Chine à l'essor rapide du commerce en ligne. Les fournisseurs de services de traiteur offrent des assortiments de plats à prix réduit sur des plateformes de commerce en ligne à l'intention de groupes d'acheteurs. À l'heure actuelle en Chine, de nombreux sites Web spécialisés dans ce type de vente offrent des services semblables à ceux de Groupon et de Dealfind en Amérique du Nord.

**Ce rapport a été à l'origine préparé pour des participants au salon FHC de Chine en novembre 2012, alors que sujet principal du rapport est sur le commerce, une courte section décrivant des tendances dans l'industrie de restauration a été incluse aussi.*



► DIX PRINCIPAUX FOURNISSEURS DE PORC DE LA CHINE

Principaux pays fournisseurs de porc de la Chine et principaux produits fournis, valeur des ventes en M\$ CA, 2011

Rang	Pays fournisseur	Principaux produits	Valeur des ventes (\$ CA)
1	États-Unis	Abats de porc excluant foies, comestibles, congelés	791,51
		Viande de porc, jambons, épaules et découpes d'épaules de porc	252,34
		Viande de porc, congelée	182,62
2	Danemark	Abats de porc excluant foies, comestibles, congelés	190,21
		Viande de porc, congelée	107,97
		Viande de porc, jambons, épaules et découpes d'épaules de porc	10,07
3	Canada	Abats de porc excluant foies, comestibles, congelés	104,66
		Viande de porc, jambons, épaules et découpes d'épaules de porc	52,08
		Viande de porc, congelée	45,33
4	Espagne	Viande de porc, congelée	62,43
		Abats de porc excluant foies, comestibles, congelés	41,51
		Viande de porc, jambons, épaules et découpes d'épaules de porc	14,39
5	France	Abats de porc excluant foies, comestibles, congelés	63,90
		Viande de porc, congelée	46,39
		Viande de porc, jambons, épaules et découpes d'épaules de porc	11,31
6	Allemagne	Abats de porc excluant foies, comestibles, congelés	37,22
		Viande de porc, congelée	29,51
		Viande de porc, jambons, épaules et découpes d'épaules de porc	11,80
7	Irlande	Abats de porc excluant foies, comestibles, congelés	11,37
		Viande de porc, congelée	10,42
		Viande de porc, jambons, épaules et découpes d'épaules de porc	2,38
8	Chili	Viande de porc, jambons, épaules et découpes d'épaules de porc	2,98
		Abats de porc excluant foies, comestibles, congelés	1,94
		Viande de porc, congelée	0,88
9	Taiwan	Viande de porc, congelée	4,08
		Viande, abats ou mélanges de porc, préparés	0,66
		Saucisses, saucissons et produits similaires, de viande ou d'abats	0,05
10	Italie	Viande de porc, salée, saumurée ou séchée	0,23
		Jambons et découpes de jambons, préparés ou en conserve	0,22
		Épaules et découpes d'épaules de porc, préparées ou en conserve	0,02

Source : Global Trade Atlas, 2012



**Importations chinoises de porc et de produits du porc,
selon le produit, les principaux fournisseurs et la part du Canada**

Description	Importations du monde entier (\$ CA)			Trois principaux fournisseurs en 2011 Valeur en dollars canadiens			Part du Canada (%)		
	2009	2010	2011	N° 1	N° 2	N° 3	2009	2010	2011
Abats de porc excluant foies, comestibles, congelés (020649)	435 023 560	801 710 726	1 242 428 435	É.-U. (791,5 M\$)	Danemark (190,2 M\$)	Canada (104,7 M\$)	24,14	22,57	8,42
Viande de porc, congelée (020329)	132 364 062	175 064 197	489 697 912	É.-U. (182,6 M\$)	Danemark (108 M\$)	Espagne (62,4 M\$)	17,37	14,47	9,26
Viande de porc, jambons, épaules et découpes d'épaules de porc (020322)	22 891 301	38 174 386	357 619 411	É.-U. (252,3 M\$)	Canada (52,1 M\$)	Espagne (14,4 M\$)	67,88	57,47	14,56
Lard sans part maigre, graisse de porc et graisse de volailles (0209)	1 372 287	1 426 679	20 386 072	Espagne (5,8 M\$)	Canada (4,3 M\$)	Danemark (3,9 M\$)	66,2	72,17	21,49
Foies de porc, comestibles, congelés (020641)	38 251	230 155	15 185 315	Danemark (5,6 M\$)	Espagne (3,6 M\$)	É.-U. (2,9 M\$)	100	73,42	12,74
Saucisses, saucissons et produits similaires, de viande ou d'abats (1601)	1 288 741	2 686 142	3 106 944	É.-U. (2,5 M\$)	Canada (0,4 M\$)	Taiwan (0,04 M\$)	0,02	10,97	12,2
Viande, abats ou mélanges de porc, préparés ou en conserve (160249)	732 890	1 409 028	2 145 729	É.-U. (0,9 M\$)	Taiwan (0,6 M\$)	Chine (0,3 M\$)	0	0	0
Carcasses et demi-carcasses de porc, congelées (020321)	384	436	1 818 158	Espagne (1,7 M\$)	Chili (0,06 M\$)	É.-U. (0,05 M\$)	0	0	0
Jambons et découpes de jambons, préparés ou en conserve (160241)	131 124	595 381	1 104 188	Espagne (0,68 M\$)	Italie (0,24 M\$)	É.-U. (0,19 M\$)	0	0	0
Viande de porc, salée, saumurée ou séchée (021019)	281 610	358 488	423 870	Italie (0,23 M\$)	Espagne (0,19 M\$)	É.-U. (0,09 M\$)	0	0	0
Viande de porc, jambons, épaules et découpes d'épaules de porc (020312)	0	0	55 230	É.-U. (0,05 M\$)	S.O.	S.O.	0	0	0
Épaules et découpes d'épaules de porc, préparées ou en conserve (160242)	10 117	19 899	29 403	Italie (0,03 M\$)	Espagne (0,003 M\$)	France (0,0004 M\$)	0	0	0
Viande de porc, flancs (bacon, etc.) et découpes de flancs, salés, saumurés ou séchés (021012)	0	6 117	0	É.-U. (0,0006 M\$)	S.O.	S.O.	0	0	0

Source : Global Trade Atlas, 2012

▶ **IMPORTATIONS DE PORC SELON LE POINT D'ENTRÉE**



Valeur (\$ CA) des importations chinoises de porc et de produits du porc en provenance du monde entier, selon les 10 principaux points d'entrée (districts)

District	2007	2008	2009	2010	2011
Tianjin	53 790 155	195 977 027	147 224 672	214 769 510	602 049 610
Shanghai	103 885 987	184 726 794	90 363 688	114 841 131	401 483 765
Guangzhou	217 729 676	619 812 256	197 693 224	421 541 919	233 679 315
Dalian	64 443 287	44 195 604	36 683 276	62 325 768	229 033 943
Nanjing	11 289 476	29 833 923	24 404 882	41 705 983	158 469 391
Shenzhen	18 476 546	22 530 081	21 965 201	27 076 305	122 013 141
Gongbei	11 787 356	9 357 278	60 233 951	70 009 472	117 192 048
Shantou	1 076 721	17 637 558	339 047	22 405 472	93 368 488
Xiamen	791 676	8 465 234	5 340 840	5 078 146	64 556 474
Huangpu	4 958 193	59 485	704 671	13 222 414	36 252 616

Volume (kg) des importations chinoises de porc et de produits du porc en provenance du monde entier, selon le point d'entrée (district)

District	Quantité (kg)			Part (%)			Variation du volume (%) 2010-2011
	2009	2010	2011	2009	2010	2011	
Tous les districts	529 562 073	905 110 187	1 367 852 958	100	100	100	51,13
Tianjin	136 510 904	205 273 158	393 205 295	25,78	22,68	28,75	91,55
Shanghai	81 750 349	113 077 883	228 716 686	15,44	12,49	16,72	102,26
Guangzhou	182 134 516	36 307 8103	168 454 238	34,39	40,11	12,32	-53,6
Dalian	26 550 706	49 641 687	153 521 940	5,01	5,48	11,22	209,26
Nanjing	20 957 362	34 415 746	102 966 747	3,96	3,8	7,53	199,18
Gongbei	56 357 458	74 326 816	77 569 965	10,64	8,21	5,67	4,36
Shenzhen	15 368 638	18 767 471	67 490 542	2,9	2,07	4,93	259,61
Shantou	247 592	13 743 176	64 309 493	0,05	1,52	4,7	367,94
Xiamen	1 991 471	2 019 514	36 913 613	0,38	0,22	2,7	1 727,85
Huangpu	682 775	11 233 680	26 809 267	0,13	1,24	1,96	138,65
Nanning	0	1 571 376	26 100 105	0	0,17	1,91	1 560,97
Qingdao	2 408 260	6 603 148	12 537 862	0,45	0,73	0,92	89,88
Jiangmen	2 553 108	8 869 836	3 926 410	0,48	0,98	0,29	-55,73
Zhanjiang	0	0	3 115 587	0	0	0,23	s.o.
Shijiazhuang	1 855 072	2 267 775	2 016 067	0,35	0,25	0,15	-11,1
Hangzhou	807	213 606	183 221	0	0,02	0,01	-14,22
Shenyang	0	0	6 144	0	0	0	s.o.
Ningbo	37 055	357	6 121	0,01	0	0	1 614,57
Beijing	53 396	5 482	2 609	0,01	0	0	-52,41
Fuzhou	102 420	1	920	0,02	0	0	s.o.
Changchun	11	1 082	126	0	0	0	-88,35
Changsha	173	0	0	0	0	0	s.o.
Kunming	0	290	0	0	0	0	-100

Source pour les deux tableaux : Global Trade Atlas, 2012



▶ IMPORTATIONS DE PORC SELON LE POINT D'ENTRÉE (suite)

Les données sur l'importation qui suivent proviennent de Global Trade Atlas (2012). Les tableaux présentent des données sur les importations chinoises de porc et de produits du porc de 2009 à 2011, selon les six principales catégories de produits importés. Ils font état du volume et de la part et de la croissance des importations en pourcentage.

Importations chinoises de porc et de produits du porc en provenance du monde entier, selon les principaux points d'entrée (districts), \$ CA

Catégorie de produits 0209 : Lard sans part maigre, graisse de porc et graisse de volailles (non fondues ni autrement extraites), frais, réfrigérés, congelés, salés, saumurés, séchés ou fumés

District	Quantité (kg)			Part (%)			Variation du volume (%) 2010-2011
	2009	2010	2011	2009	2010	2011	
Tous les districts	1 181 909	1 453 611	16 166 497	100	100	100	1 012,16
Tianjin	389 905	269 304	7 333 631	32,99	18,53	45,36	2 623,18
Shanghai	209 566	447 890	4 387 703	17,73	30,81	27,14	879,64
Nanjing	150 006	75 000	1 339 461	12,69	5,16	8,29	1 685,95
Xiamen	344 812	465 500	1 309 509	29,17	32,02	8,1	181,31
Shenzhen	0	0	1 037 972	0	0	6,42	s.o.
Guangzhou	87 620	193 629	279 117	7,41	13,32	1,73	44,15
Gongbei	0	0	270 306	0	0	1,67	s.o.
Huangpu	0	0	80 791	0	0	0,5	s.o.
Hangzhou	0	0	53 937	0	0	0,33	s.o.
Qingdao	0	2 288	49 073	0	0,16	0,3	2 044,80
Dalian	0	0	24 997	0	0	0,15	s.o.



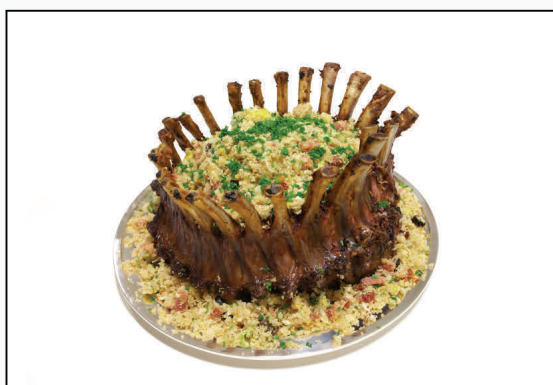


▶ **IMPORTATIONS DE PORC SELON LE POINT D'ENTRÉE (suite)**

Importations chinoises de porc et de produits du porc en provenance du monde entier, selon les principaux points d'entrée (districts), \$ CA

Catégorie de produits 0203 : Viande de porc, fraîche, réfrigérée ou congelée

District	Quantité (kg)			Part (%)			Variation du volume (%) 2010-2011
	2009	2010	2011	2009	2010	2011	
Tous les districts	135 064 930	199 648 536	467 304 970	100	100	100	134,06
Shanghai	22 666 545	32 794 837	129 800 603	16,78	16,43	27,78	295,8
Tianjin	3 874 241	10 640 152	120 596 942	2,87	5,33	25,81	1 033,41
Guangzhou	64 909 056	102 158 856	49 977 604	48,06	51,17	10,69	-51,08
Shenzhen	7 679 833	9 228 126	39 137 498	5,69	4,62	8,38	324,11
Nanjing	9 388 891	5 240 781	26 215 260	6,95	2,63	5,61	400,22
Dalian	3 460 078	5 186 259	21 896 906	2,56	2,6	4,69	322,21
Shantou	0	1 093 341	19 043 882	0	0,55	4,08	1 641,81
Gongbei	18 620 965	20 995 535	14 754 109	13,79	10,52	3,16	-29,73
Xiamen	1 597 399	1 358 042	14 603 150	1,18	0,68	3,12	975,31
Nanning	0	425 710	9 721 311	0	0,21	2,08	2 183,55
Huangpu	373 980	3 046 060	9 021 988	0,28	1,53	1,93	196,19
Qingdao	1 787 016	5 808 704	8 995 375	1,32	2,91	1,92	54,86
Shijiazhuang	0	74 548	1 764 329	0	0,04	0,38	2 266,70
Jiangmen	567 451	1 597 515	1 046 443	0,42	0,8	0,22	-34,5
Zhanjiang	0	0	622 739	0	0	0,13	s.o.
Hangzhou	0	0	104 258	0	0	0,02	s.o.
Ningbo	37 055	0	2 346	0,03	0	0	s.o.
Beijing	0	70	186	0	0	0	165,71
Changchun	0	0	41	0	0	0	s.o.
Fuzhou	102 420	0	0	0,08	0	0	s.o.





▶ **IMPORTATIONS DE PORC SELON LE POINT D'ENTRÉE (suite)**

Importations chinoises de porc et de produits du porc en provenance du monde entier, selon les principaux points d'entrée (districts), \$ CA

Catégorie de produits 0206 : Abats comestibles des animaux de l'espèce bovine, porcine, ovine, caprine, chevaline, etc., frais, réfrigérés ou congelés

District	Quantité (kg)			Part (%)			Variation du volume (%) 2010-2011
	2009	2010	2011	2009	2010	2011	
Tous les districts	397 842 221	713 087 862	891 318 384	100	100	100	24,99
Tianjin	134 127 547	197 541 630	268 792 734	33,71	27,7	30,16	36,07
Dalian	25 754 288	47 511 588	135 153 183	6,47	6,66	15,16	184,46
Guangzhou	117 142 740	264 247 250	118 197 547	29,44	37,06	13,26	-55,27
Shanghai	58 912 545	79 927 630	94 870 377	14,81	11,21	10,64	18,7
Nanjing	11 412 952	29 073 451	75 395 363	2,87	4,08	8,46	159,33
Gongbei	37 666 714	53 011 104	61 488 560	9,47	7,43	6,9	15,99
Shantou	247 592	12 649 835	45 265 611	0,06	1,77	5,08	257,84
Shenzhen	7 231 228	8 574 940	27 229 306	1,82	1,2	3,05	217,55
Xiamen	0	123 772	20 904 864	0	0,02	2,35	s.o.
Huangpu	308 795	8 263 192	17 967 032	0,08	1,16	2,02	117,43
Nanning	0	1 145 398	16 378 101	0	0,16	1,84	1 329,90
Qingdao	622 187	721 679	3 491 416	0,16	0,1	0,39	383,79
Jiangmen	1 985 657	7 272 321	2 875 918	0,5	1,02	0,32	-60,45
Zhanjiang	0	0	2 492 848	0	0	0,28	s.o.
Shijiazhuang	2 334 639	2 803 389	791 574	0,59	0,39	0,09	-71,76
Hangzhou	0	213 356	23 950	0	0,03	0	-88,77
Beijing	50 115	3 052	0	0,01	0	0	-100
Zhengzhou	45 222	4 275	0	0,01	0	0	-100



▶ **IMPORTATIONS DE PORC SELON LE POINT D'ENTRÉE (suite)**



Importations chinoises de porc et de produits du porc en provenance du monde entier, selon les principaux points d'entrée (districts), \$ CA

Catégorie de produits 0210 : Viande et abats comestibles, salés, saumurés, séchés ou fumés; farines et poudres, comestibles, de viandes ou d'abats

District	Quantité (kg)			Part (%)			Variation du volume (%) 2010-2011
	2009	2010	2011	2009	2010	2011	
Tous les districts	243 012	440 979	483 290	100	100	100	9,59
Guangzhou	229 572	217 882	305 868	94,47	49,41	63,29	40,38
Nanjing	4 672	26 834	87 989	1,92	6,09	18,21	227,9
Tianjin	0	98 387	78 421	0	22,31	16,23	-20,29
Gongbei	0	0	2 563	0	0	0,53	s.o.
Shanghai	633	1 105	2 481	0,26	0,25	0,51	124,52
Harbin	2 000	1 965	2 450	0,82	0,45	0,51	24,68
Beijing	1 583	5 289	2 146	0,65	1,2	0,44	-59,43
Hangzhou	15	0	941	0,01	0	0,19	s.o.
Shenzhen	4 261	0	400	1,75	0	0,08	s.o.
Changchun	0	960	31	0	0,22	0,01	-96,77
Changsha	264	0	0	0,11	0	0	s.o.
Dalian	0	88 200	0	0	20	0	-100
Ningbo	0	357	0	0	0,08	0	-100
Qingdao	12	0	0	0	0	0	s.o.





▶ IMPORTATIONS DE PORC SELON LE POINT D'ENTRÉE (suite)

Importations chinoises de porc et de produits du porc en provenance du monde entier, selon les principaux points d'entrée (districts), \$ CA

Catégorie de produits 1601 : Saucisses, saucissons et produits similaires, de viande ou d'abats ou de sang; préparations alimentaires à base de ces produits

District	Quantité (kg)			Part (%)			Variation du volume (%) 2010-2011
	2009	2010	2011	2009	2010	2011	
Tous les districts	499 906	1 307 203	1 360 832	100	100	100	4,1
Gongbei	69 779	320 177	1 056 948	13,96	24,49	77,67	230,11
Shanghai	25 621	67 218	143 204	5,13	5,14	10,52	113,04
Shenzhen	402 591	909 811	128 917	80,53	69,6	9,47	-85,83
Tianjin	2	2 511	11 861	0	0,19	0,87	372,36
Dalian	0	2 148	6 000	0	0,16	0,44	179,33
Jiangmen	0	0	3 959	0	0	0,29	s.o.
Ningbo	0	0	3 775	0	0	0,28	s.o.
Qingdao	798	1 634	1 743	0,16	0,12	0,13	6,67
Huangpu	0	0	1 582	0	0	0,12	s.o.
Shenyang	0	0	797	0	0	0,06	s.o.
Fuzhou	0	1	774	0	0	0,06	s.o.
Nanning	0	260	693	0	0,02	0,05	166,54
Xiamen	0	0	377	0	0	0,03	s.o.
Guangzhou	83	342	119	0,02	0,03	0,01	-65,2
Hangzhou	593	98	66	0,12	0,01	0	-32,65
Beijing	0	8	17	0	0	0	112,5
Changsha	160	0	0	0,03	0	0	s.o.
Kunming	0	290	0	0	0,02	0	-100
Nanjing	279	2705	0	0,06	0,21	0	-100





▶ **IMPORTATIONS DE PORC SELON LE POINT D'ENTRÉE (suite)**

Importations chinoises de porc et de produits du porc en provenance du monde entier, selon les principaux points d'entrée (districts), \$ CA

Catégorie de produits 1602 : Préparations et conserves de viande, d'abats ou de sang

District	Quantité (kg)			Part (%)			Variation du volume (%) 2010-2011
	2009	2010	2011	2009	2010	2011	
Tous les districts	336 081	872 189	675 964	100	100	100	-22,5
Shanghai	40 676	220 737	307 128	12,1	25,31	45,44	39,14
Shenzhen	86 545	253 106	117 343	25,75	29,02	17,36	-53,64
Xiamen	53 199	77 680	103 753	15,83	8,91	15,35	33,56
Dalian	5 754	468	47 402	1,71	0,05	7,01	s.o.
Nanjing	812	186 236	37 682	0,24	21,35	5,57	-79,77
Hangzhou	26 718	22 056	26 323	7,95	2,53	3,89	19,35
Beijing	4 931	2 770	15 959	1,47	0,32	2,36	476,14
Tianjin	5 921	15 565	10 019	1,76	1,78	1,48	-35,63
Shenyang	0	0	5 407	0	0	0,8	s.o.
Jiangmen	0	0	3 017	0	0	0,45	s.o.
Guangzhou	3 949	8 017	901	1,18	0,92	0,13	-88,76
Qingdao	470	74 807	297	0,14	8,58	0,04	-99,6
Wuhan	28	870	236	0,01	0,1	0,03	-72,87
Fuzhou	0	0	146	0	0	0,02	s.o.
Changchun	11	122	122	0	0,01	0,02	0
Nanning	0	148	70	0	0,02	0,01	-52,7
Gongbei	49	4360	62	0,01	0,5	0,01	-98,58
Chengdu	0	0	48	0	0	0,01	s.o.
Huangpu	0	5182	34	0	0,59	0,01	-99,34
Chongqing	0	65	12	0	0,01	0	-81,54
Guiyang	0	0	2	0	0	0	s.o.
Urumqi	105 932	0	1	31,52	0	0	s.o.
Shijiazhuang	1 022	0	0	0,3	0	0	s.o.
Changsha	64	0	0	0,02	0	0	s.o.





► DONNÉES SUR LES ÉCHANGES CANADIENS

Les données sur les importations présentées dans les tableaux suivants proviennent de Global Trade Atlas (2012).

Importations chinoises de porc et de produits du porc, selon la valeur (\$ CA)

District	Dollars canadiens			Part (%)			Variation de la valeur (%) 2010-2011
	2009	2010	2011	2009	2010	2011	
Tous les districts	144 506 939	229 729 067	208 796 155	100	100	100	-9,11
Tianjin	24 435 992	52 240 024	97 065 236	16,91	22,74	46,49	85,81
Guangzhou	66 595 710	118 322 890	31 418 370	46,08	51,51	15,05	-73,45
Shanghai	12 879 744	8 484 208	19 619 550	8,91	3,69	9,4	131,25
Dalian	3 583 066	3 601 921	18 295 019	2,48	1,57	8,76	407,92
Xiamen	3 555 080	3 312 646	14 251 305	2,46	1,44	6,83	330,21
Shenzhen	3 266 543	1 399 928	10 990 347	2,26	0,61	5,26	685,07
Nanjing	6 552 174	3 202 187	6 824 408	4,53	1,39	3,27	113,12
Shijiazhuang	0	113 606	4 460 531	0	0,05	2,14	3 826,31
Shantou	0	8 973 116	2 366 113	0	3,91	1,13	-73,63
Qingdao	2 309 914	1 888 137	1 669 891	1,6	0,82	0,8	-11,56
Gongbei	20 687 033	23 631 971	1 089 962	14,32	10,29	0,52	-95,39
Jiangmen	641 682	2 353 661	415 689	0,44	1,02	0,2	-82,34
Huangpu	0	2 203 210	294 194	0	0,96	0,14	-86,65
Ningbo	0	0	33 793	0	0	0,02	s.o.
Beijing	0	1 561	1 747	0	0	0	11,89

Importations chinoises de porc et de produits du porc, selon le volume (kg)

District	Quantité (kg)			Part (%)			Variation du volume (%) 2010-2011
	2009	2010	2011	2009	2010	2011	
Tous les districts	127 809 070	207 556 301	128 916 571	100	100	100	-37,89
Tianjin	22 434 830	49 507 209	58 034 047	17,55	23,85	45,02	17,22
Guangzhou	61 437 710	105 010 657	22 491 788	48,07	50,59	17,45	-78,58
Shanghai	9 807 640	8 488 281	15 115 242	7,67	4,09	11,72	78,07
Dalian	2 546 070	2 857 964	11 652 709	1,99	1,38	9,04	307,73
Shenzhen	2 122 816	983 641	6 276 522	1,66	0,47	4,87	538,09
Nanjing	6 267 490	3 454 783	5 418 352	4,9	1,66	4,2	56,84
Xiamen	1 451 814	1 309 714	4 531 943	1,14	0,63	3,52	246,03
Shantou	0	6 575 008	1 876 856	0	3,17	1,46	-71,45
Shijiazhuang	0	49 461	1 765 487	0	0,02	1,37	3 469,45
Gongbei	19 853 974	24 330 846	580 665	15,53	11,72	0,45	-97,61
Qingdao	1 296 403	941 522	568 394	1,01	0,45	0,44	-39,63
Jiangmen	590 323	2 144 102	343 200	0,46	1,03	0,27	-83,99
Huangpu	0	1 903 043	257 600	0	0,92	0,2	-86,46
Ningbo	0	0	3 580	0	0	0	s.o.
Beijing	0	70	186	0	0	0	165,71

Le gouvernement du Canada a préparé le présent document en se fondant sur des sources d'information primaires et secondaires. Bien que tous les efforts nécessaires aient été déployés pour s'assurer de l'exactitude de l'information Agriculture et Agroalimentaire Canada n'assume aucune responsabilité reliée aux conséquences possibles de décisions prises sur la base de ces renseignements.

Le marché du porc en Chine

© Sa Majesté la Reine du chef du Canada, représentée par le ministre de l'Agriculture et de l'Agroalimentaire Canada (2013).

ISSN 1920-6623

No AAC. **11950F**

Références photographiques

Toutes les photographies reproduites dans la présente publication sont utilisées avec la permission des détenteurs des droits sur ces photographies. À moins d'avis contraire, Sa Majesté la Reine du chef du Canada détient les droits d'auteur sur toutes les images.

Pour obtenir des exemplaires additionnels de cette publication ou pour demander un exemplaire sur support de substitution, veuillez communiquer :

Agriculture et Agroalimentaire Canada
1341, chemin Baseline, Tour 5, 4^e étage
Ottawa (Ontario)
Canada K1A 0C5
Courriel : infoservice@agr.gc.ca

Also available in English under the title:

Inside China: The Pork Trade

Canada 