



Ressources naturelles
Canada

Natural Resources
Canada



Info-Carburant

*Comprendre les différents aspects du marché de l'essence au Canada
et les facteurs économiques qui influencent les prix*

Revue annuelle 2012

Le 11 janvier 2013

Canada 

Exemplaires disponibles gratuitement auprès de :
Ressources naturelles Canada
Direction des ressources pétrolières
17^{ième} étage
580, rue Booth
Ottawa (Ontario) K1A 0E4
Téléphone : (613) 992-9612
ATS : (613) 996-4397 (appareil de télécommunication pour sourds)
Télécopieur : (613) 992-0614
Courriel : prb.drp@rncan-nrcan.gc.ca
Site Web : http://www.infocarburant.nrcan.gc.ca/index_f.cfm

© Sa Majesté la Reine du Chef du Canada, 2013

ISSN 1918-333X

Also available in English under the title *Fuel Focus*



Revue annuelle –2012

La revue annuelle 2012 d'Info-Carburant fait un sommaire des événements qui ont caractérisé le marché de détail de l'essence au Canada au cours de l'année 2012. Durant l'année, le rapport d'Info-Carburant publié toutes les deux semaines fournit aux lecteurs de l'information régulière sur les différents aspects des marchés canadiens de l'essence ainsi que sur les facteurs économiques qui influencent les prix.

Faits saillants

- Les deux paragraphes suivants discutent les prix de détail moyens de l'essence à la pompe au Canada basés sur un aperçu d'une fois par semaine. Les prix sur les marchés individuels ont une gamme encore plus large que la fourchette de prix moyenne canadienne.
- Les prix de détail moyens de l'essence à la pompe au Canada ont atteint 1,28 \$ le litre en 2012, une augmentation de 3,5 cents le litre comparativement à 2011. Les prix de l'essence ont fluctué dans un écart de 19 cents le litre, soit de 1,17 \$ le litre à 1,36 \$ le litre en 2012. Comparativement à 2011, l'écart était de 23 cents le litre, soit de 1,13 \$ le litre à 1,36 \$ le litre.
- Les prix de détail à la pompe ont augmenté en début d'année, commençant à 1,21 \$ le litre et augmentant jusqu'à 1,36 \$ le litre en avril, pour redescendre à 1,23 \$ le litre en juillet, puis augmentant encore au cours du troisième trimestre et chutant rapidement tout le reste de l'année pour finir à 1,19 \$ le litre. La plupart des fluctuations des prix de détail de l'essence étaient attribuables aux prix du pétrole brut. Le prix moyen de l'essence à la pompe au Canada de 1,28 \$ le litre en 2012 était plus élevé que les prix moyens de détail à la pompe de 1,24 \$ le litre enregistré en 2011 et de 1,04 \$ le litre enregistré en 2010.
- Les prix de détail à la pompe ont augmenté en 2012, comparativement à 2011, en raison des marges et des coûts moyens du raffineur et du négociant plus élevés et des taxes provinciales plus élevées.
- Les prix du diesel et du mazout de chauffage ont augmenté d'un et cinq cents le litre pour atteindre 1,25 \$ le litre et 1,18 \$ le litre, respectivement.
- Les prix de gros de l'essence au Canada et aux États-Unis, respectivement, se situaient en moyenne à 81 et 79 cents le litre en 2012, comparativement à 78 et 76 cents le litre respectivement en 2011. Dans l'ensemble, les prix de détail moyens à la pompe ont reflété une pression à la hausse exercée par les prix de gros de l'essence en Amérique du Nord et par les prix mondiaux du pétrole brut.
- Les prix du pétrole brut pour les trois bruts de référence (Edmonton Par, WTI et Brent) ont atteint une moyenne de 612 \$/m³ (97 \$ US le baril) en 2012 — une diminution de 14 \$/m³ (3 \$ US le baril) par rapport à 2011. Dans l'ensemble, les prix de l'Edmonton Par ont atteint une moyenne de 542 \$/m³ (86 \$ US le baril), soit une diminution de 56 \$/m³ (10 \$ US le baril), alors que le WTI est resté presque inchangé par rapport à l'année précédente à 592 \$/m³ (94 \$ US le baril) et le prix du Brent ont atteint une moyenne de 703 \$/m³ (112 \$ US le baril), soit une augmentation de 14 \$/m³ (1 \$ US le baril).

Figure 1: Comparaison des prix du brut et de l'essence ordinaire (moyenne national)

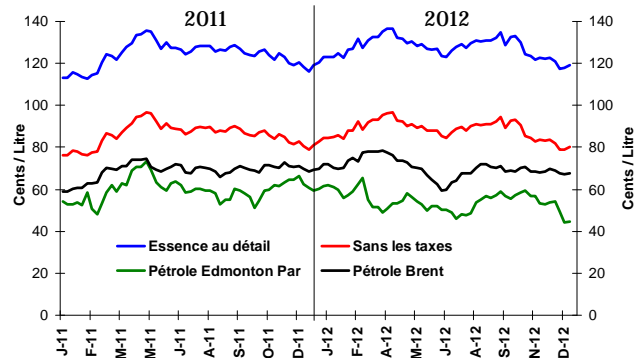
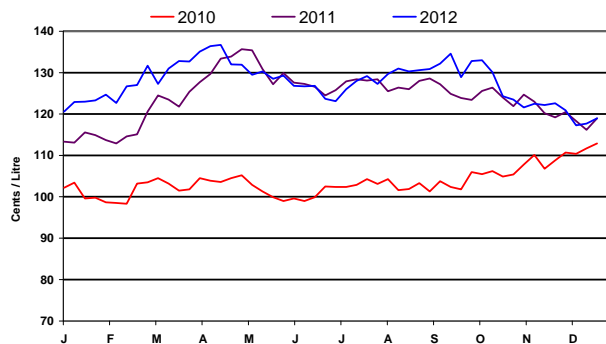


Figure 2: Prix hebdomadaires de l'essence ordinaire



Changement des prix des combustibles et du pétrole brut

¢/L	Annuelle (moyenne national)		
	2012	2011	Changement
Essence	127,5	124,0	+3,5
Diesel	125,4	124,7	+0,7
Mazout à chauffage	117,7	113,0	+4,7
Par d'Edmonton	54,4	59,8	-5,4
Brent	70,3	69,2	+1,1

Dans le présent bulletin page

<i>Fais saillants</i>	1
<i>Aperçu de l'essence au détail</i>	2
<i>Prix de gros de l'essence</i>	3
<i>Marges du raffineur et du négociant</i>	4
<i>Aperçu du pétrole brut</i>	5

Supplément:

<i>Taxes fédéral et provinciales à la consommation de produits pétroliers</i>	6
---	---





Aperçu de l'essence au détail

Le prix moyen annuel de l'essence à la pompe dans les villes sélectionnées indiqué dans la figure 3 était de 1,28 \$ le litre en 2012 – une augmentation de près de 4 cents le litre comparativement à 2011.

L'augmentation des prix de détail de l'essence était principalement attribuable à des marges et des coûts du raffineur et du négociant plus élevés et des taxes provinciales plus élevées.

En outre, les appréhensions relatives à la crise de la dette européenne et l'impact d'un ralentissement économique mondiale ont contribué aux pressions alternativement haussières et baissières sur les prix du pétrole.

Le pétrole brut, principale composante du prix à la pompe, a atteint une moyenne de 61 cents le litre en 2012 – une diminution de près de 3 cents le litre par

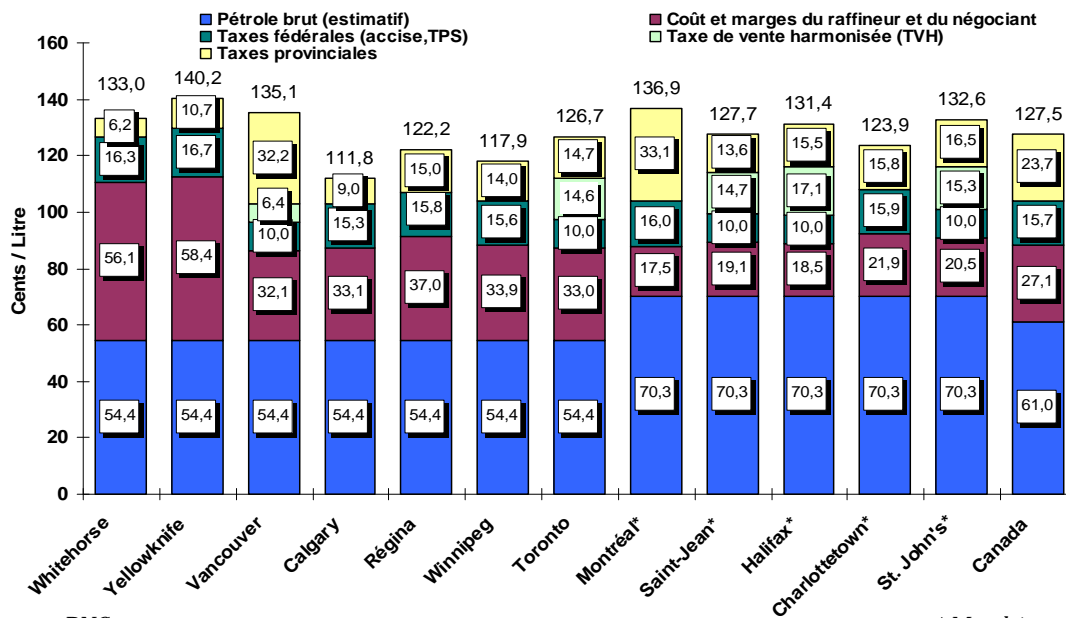
rapport à l'année précédente.

Les coûts et les marges du raffineur et du négociant ont augmenté de 5 cents le litre en 2012 pour atteindre 27 cents le litre.

En 2012, les taxes fédérales et provinciales comptaient pour 39 cents le litre du prix moyen de l'essence à la pompe, soit une augmentation de 2,7 cents le litre par rapport à 2011.

La moyenne des prix de l'essence au détail à Montréal a augmenté de 6 cents le litre, principalement en raison de l'augmentation des taxes provinciales. De tous les centres provinciaux, Calgary a enregistré la plus faible hausse de prix moyen, soit 0,6 cent le litre, en dépit d'une augmentation de 6 cents par litre pour les coûts et marges de raffinage et la commercialisation.

Figure 3: Prix à la pompe de l'essence ordinaire dans certaines villes
Moyenne annuelle pour 2012



Source: RNCan

* Marchés en régie

Prix à la pompe de l'essence ordinaire dans certaines villes													
Changement dans la moyenne annuelle pour 2012 sur 2011 (cents le litre)													
Villes choisies	WH	YK	VA	CY	RE	WG	TO	ML	SJ	HX	CH	SJ's	CA
Taxes provinciales			1,4			0,8		1,9					2,3
TVH			0,2				4,4		0,6	0,7		0,4	
Taxes fédérales	0,2	0,2				0,2		0,3			0,2		
Coût et marges du R&N	9,0	9,2	7,3	6,0	6,2	7,9	4,1	3,1	4,0	4,1	2,8	2,2	4,7
Pétrole brut – (Par d'Edmonton et Brent)	-5,4	-5,4	-5,4	-5,4	-5,4	-5,4	-5,4	1,1	1,1	1,1	1,1	1,1	-2,8
Prix à la pompe	3,8	4,0	3,5	0,6	0,8	3,5	3,1	6,3	5,7	5,9	4,1	3,6	3,5

Nota : Les champs vides indiquent qu'il n'y a pas eu de changement entre 2012 et 2011. Les champs ombragés indiquent que la taxe ne s'applique pas. Les taxes fédérales comprennent la taxe d'accise et la TPS lorsqu'elles s'appliquent.





Prix de gros de l'essence

En 2012, les prix de gros de l'essence au Canada et aux É.-U. ont suivi des tendances similaires, la moyenne annuelle au Canada de 80,6 cents le litre étant légèrement supérieure (de 1,3 cent le litre) à la moyenne de 79,2 cents le litre dans les centres américains sélectionnés.

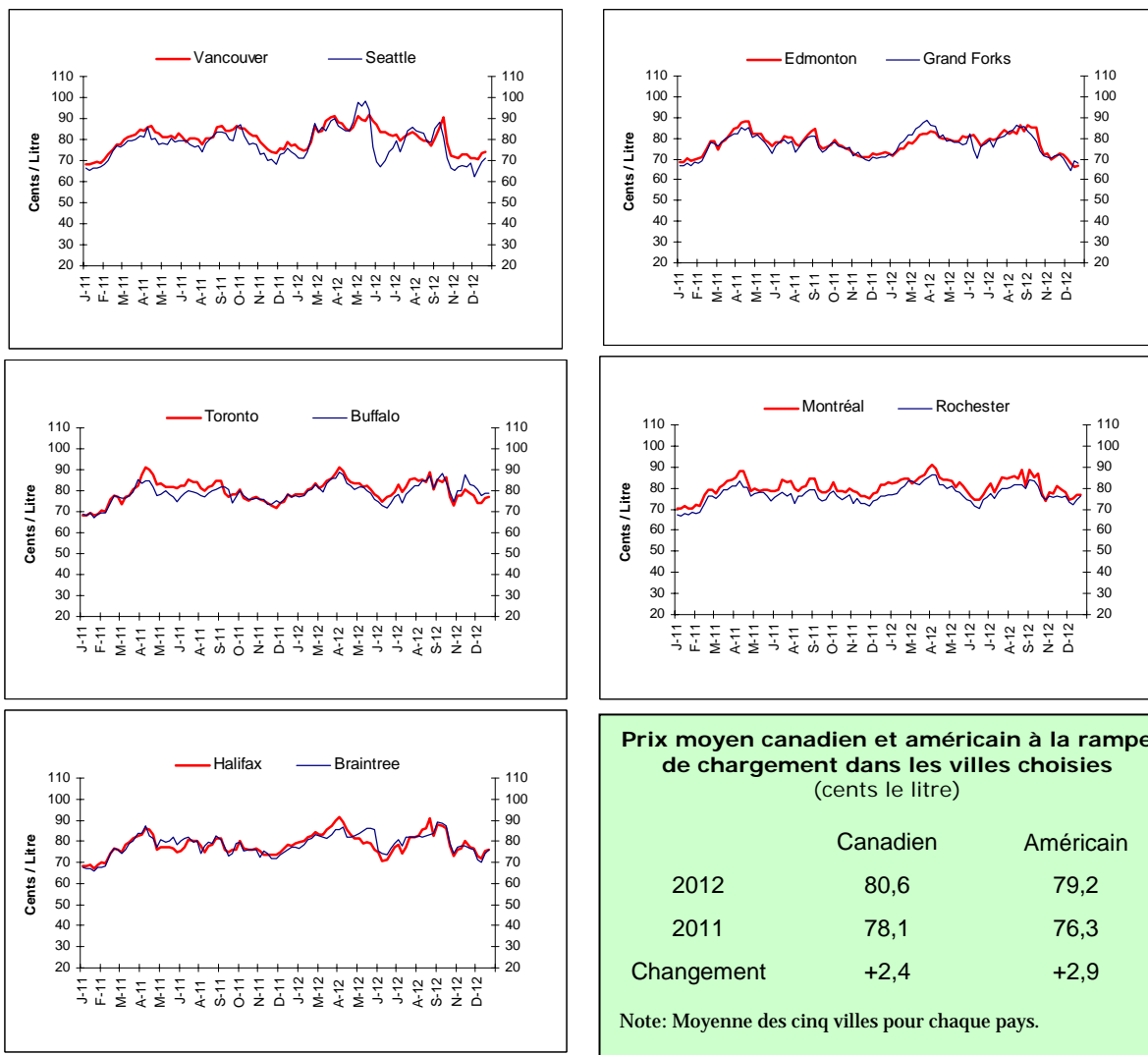
Dans l'ensemble, l'augmentation des prix de gros reflétait l'augmentation de la demande d'essence dans le marché continental nord-américain et les tensions touchant les prix mondiaux du pétrole.

Les prix de gros de l'essence ont oscillé entre environ 89 et 72 cents le litre dans les marchés canadiens et

entre 87 et 70 cents le litre dans les marchés américains voisins. Les écarts de prix entre certains centres canadiens et américains ont été relativement stables durant l'année. De façon générale, les prix de gros de l'essence au Canada et aux États-Unis se sont suivis de près, à l'exception de la pénurie ayant touché en juin les raffineries de l'état de Washington, qui a influé sur les prix à Seattle.

Les prix de gros de l'essence dans tous les centres sélectionnés ont dépassé le niveau de 2011 avec des augmentations variant de 1 à 4 cents le litre.

Figure 4: Prix du gros de l'essence (Moyenne hebdomadaire)
Prix à la rampe dans certaines villes le 27 décembre 2012
(¢ CA/L)



Sources: RNCAN, Bloomberg





Marges du raffineur et du négociant

Les marges du raffineur pour l'essence ont augmenté en 2012 comparativement à l'année précédente. Dans l'ensemble, comparativement à 2011, les marges moyennes du raffineur ont augmenté de 5 cents le litre pour atteindre 20 cents le litre en 2012.

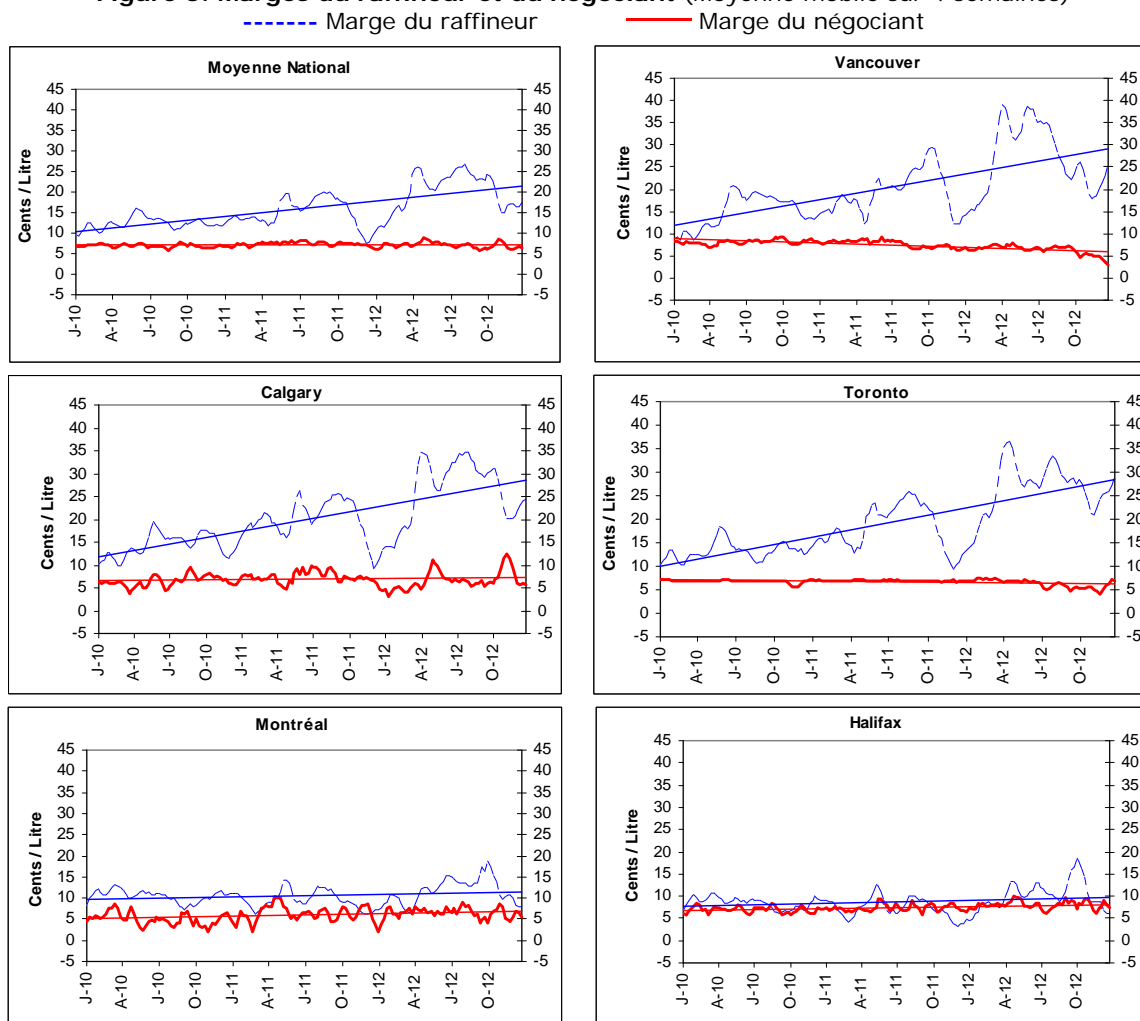
Les marges du raffineur **moyennes nationales mobiles sur quatre semaines** ont varié d'un bas niveau de 10 cents le litre à un haut niveau de 27 cents le litre en 2012. Par comparaison, les marges ont fluctué de l'ordre de 8 à 20 cents le litre en 2011.

Une tendance digne de mention en 2012 était les marges du raffineur plus élevées dans certains centres sélectionnés. En 2012, les coûts des matières premières de pétrole brut des raffineries de Sarnia et l'Ouest canadien ont diminué, car les prix ont chuté considérablement par rapport aux prix mondiaux du pétrole brut tel le Brent. Comme les raffineries de Sarnia et de l'Ouest canadien utilisent du pétrole brut de l'Ouest canadien, ces raffineries bénéficient d'une charge d'alimentation avantageuse par rapport aux raffineries de l'est, qui achètent du pétrole brut au prix du Brent. Pendant ce temps, les prix de gros de l'essence sont restés à des

niveaux semblables dans tous les centres sélectionnés, reflétant la nature intégrée du marché continental de l'essence. Les marges du raffineur indiquées ici sont calculées en soustrayant le prix estimé du brut pour la raffinerie d'une région du prix de gros de l'essence dans cette région. Puisque le coût du brut pour les raffineries de l'Ouest (Edmonton Par) était moins élevé que celui des raffineries côtières de l'Est (Brent), les marges du raffineur calculées sont beaucoup plus élevées pour les raffineries de l'Ouest canadien que celles des raffineries de l'Est du pays. Les prix de gros des produits raffinés au Canada sont en majeure partie déterminés par les prix de gros dans les régions américaines voisines, eux-mêmes liés principalement aux marchés de produits internationaux.

Par comparaison, les **marges du négociant** ont fluctué dans une fourchette étroite et ont été beaucoup plus stables que les marges du raffineur. À l'échelle nationale, la marge moyenne a légèrement diminué par rapport à l'année précédente de 0,4 cent le litre pour atteindre 7 cents le litre. Halifax a enregistré la marge du négociant la plus élevée à 8 cents le litre alors que tous les autres centres se sont maintenus aux environs de 6 cents le litre.

Figure 5: Marges du raffineur et du négociant (Moyenne mobile sur 4 semaines)



Source: RNCan





Aperçu du pétrole brut

Les prix moyens du pétrole brut des trois bruts de référence ont diminué en 2012, commençant à 652 \$/m³ (102 \$ US le baril) en janvier et terminant l'année à 566 \$/m³ (90 \$ US le baril) en décembre.

En 2012, la moyenne des prix des trois pétroles bruts de référence se situait à 612 \$/m³ (97 \$ US le baril), une baisse de 14 \$/m³ (3 \$ US le baril) par rapport à 2011. Les événements les plus importants qui ont eu des répercussions sur le prix du pétrole brut en 2012 sont résumés ci-dessous.

Les prix mondiaux du pétrole brut reflètent l'année précédente : Les prix des trois bruts de référence ont fluctué dans une fourchette étroite par comparaison avec l'année précédente. Dans l'ensemble, les prix de l'Edmonton Par se situaient en moyenne à 542 \$/m³ (86 \$ US le baril), soit une diminution de 56 \$/m³ (10 \$ US le baril), alors que les prix du WTI sont demeurés presque inchangés par rapport à l'année précédente, à 592 \$/m³ (94 \$ US le baril), et que les prix du Brent ont atteint une moyenne de 703 \$/m³ (112 \$ US le baril), soit une augmentation de 14 \$/m³ (1 \$ US le baril). Les prix ont augmenté graduellement au cours des deux premiers mois de l'année et ont fortement chuté en juin et juillet. À partir de leur niveau le plus bas en milieu d'année, les prix du brut ont connu une courte reprise pendant la période d'août à la mi-octobre, pour chuter à nouveau dans la dernière partie de l'année.

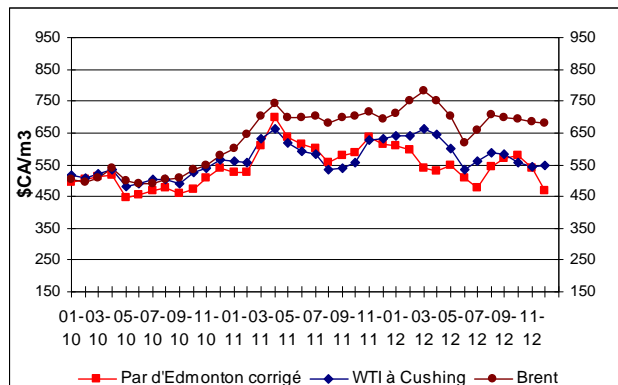
Écart entre les prix du brut : Un important écart a subsisté entre les prix mondiaux du brut Brent et les bruts de référence nord-américains. Cet écart commence à se développer à la fin de 2010 et la tendance observée en 2011 s'est poursuivie en 2012. En 2012, l'écart entre l'Edmonton Par et le Brent oscillait entre 101 \$/m³ et 242 \$/m³ (16 et 39 \$ US le baril), alors que l'écart entre le WTI et le Brent variait entre 70 \$/m³ et 143 \$/m³ (11 et 23 \$ US le baril). Avant 2010, les prix du Brent, du WTI et de l'Edmonton Par – des bruts de qualité semblable – se suivaient de près. À la fin de 2010 et en 2011, les inventaires de brut ont commencé à s'accroître à Cushing, en Oklahoma, un centre important du commerce du pétrole, où le prix du WTI est déterminé. Cette accumulation est le résultat d'une grande entrée de

pétrole à Cushing, particulièrement des importations de sable bitumineux de l'Alberta, combinées à un manque de capacité pipelinère pour acheminer le pétrole vers la côte du Golfe du Mexique aux États-Unis. Cette situation a réduit le prix du WTI par rapport aux prix de bruts mondiaux tels que le Brent. En effet, pour une grande partie de l'Amérique du Nord, de l'Alberta à l'Oklahoma, les prix du pétrole brut sont fortement réduits par rapport à celui du Brent. Cette situation est due à la capacité pipelinère insuffisante pour amener le pétrole vers les zones à port côtier, où le pétrole pourrait atteindre les marchés mondiaux à prix élevé s'il était acheminé par navire.

Facteurs influant sur les prix du brut : Tôt en 2012, les prix mondiaux du brut ont subi l'influence des tensions politiques au Moyen-Orient, menaçant d'avoir un impact sur la capacité de production de l'OPEP à la suite des sanctions imposées à l'Iran, et des préoccupations relatives au transport du brut dans le détroit d'Hormuz, deux facteurs ayant entraîné un affermissement des prix. Les tensions se sont progressivement dissipées pour être remplacées par des préoccupations relatives à la crise de la dette souveraine en Europe et à la reprise économique ternie aux États-Unis, qui sont demeurés les facteurs dominants dans l'atténuation de l'augmentation des prix mondiaux du brut. Ces incertitudes, combinées à des conditions économiques défavorables, ont contribué à exercer une pression à la baisse sur la demande future de pétrole.

Inventaires de brut américains : Les inventaires de brut américains sont demeurés au niveau le plus élevé de leur moyenne historique sur cinq ans ou les ont dépassés pendant toute l'année 2012, ce qui a atténué les prix encore davantage. Comme on l'a déjà mentionné, l'offre excédentaire de pétrole brut dans les noyaux commerciaux centraux comme Cushing, en Oklahoma, et les contraintes en matière de transport liées au goulot d'étranglement des pipelines menant vers la côte du golfe du Mexique aux États-Unis ont contribué aux niveaux élevés d'inventaire. Parmi les autres facteurs, notons une croissance économique très modeste ayant exercé une pression à la baisse sur la demande de pétrole et, par conséquent, sur la demande de produits pétroliers raffinés.

Figure 6: Comparaison des prix du pétrole brut



Changement des prix du pétrole brut

Type de pétrole brut	Annuelle					
	2012		2011		Changement	
	\$/CA/ m ³	\$/US/ baril	\$/CA/ m ³	\$/US/ baril	\$/CA/ m ³	\$/US/ baril
Par d'Edmonton	541,97	86,23	598,04	96,21	-56,07	-9,98
WTI	591,84	94,16	591,02	95,08	+0,82	-0,92
Brent	703,40	111,93	689,73	110,93	+13,67	+1,00

Source: RNCAN





Taxes fédéral et provinciales à la consommation de produits pétroliers (En cent/litre ou en % tel qu'indiqué au 31 décembre 2012)

	Essence	Diesel	Propane (automobile)	Mazout de chauffage/ gaz naturel (pour le chauffage)
Taxes fédérales				
Taxe d'accise	10,0	4,0	-	-
Taxe sur les produits et services OU : Taxe de vente harmonisée ⁽¹⁾ à : T.-N., en Ontario, et au N.-B.	5%	5%	5%	5%
Nouvelle-Écosse ⁽²⁾	13%	13%	13%	13%
Colombie-Britannique ⁽³⁾	15%	15%	15%	5%
	5%	5%	12%	5%
Taxes provinciales				
Terre-Neuve-et-Labrador	16,5	16,5	7,0	
Île-du-Prince-Édouard ⁽⁴⁾	15,8	20,2		
Nouvelle-Écosse	15,5	15,4	7,0	
Nouveau-Brunswick	13,6	19,2	6,7	
Québec ⁽⁵⁾	18,2	19,2		
Taxes de vente du Québec – additionnelle	9,5%	9,5%	9,5%	9,5%
Ontario	14,7	14,3	4,3	
Manitoba	14,0	14,0	3,0	
Saskatchewan	15,0	15,0	9,0	
Alberta	9,0	9,0	6,5	
Colombie-Britannique ⁽⁶⁾	14,5	15,0		
Taxe sur le carbone – additionnelle	6,67	7,67	4,62	7,67/5,70
Yukon	6,2	7,2		
Territoires du Nord-Ouest ⁽⁷⁾	10,7/6,4	9,1		
Nunavut ⁽⁷⁾	10,7/6,4	9,1		
Taxes de transport supplémentaires (en plus des taxes fédérales et provinciales)				
Montréal ⁽⁵⁾	3,0			
Vancouver ⁽⁶⁾	11,0	11,0		
Victoria ⁽⁶⁾	3,5	3,5		

Notes:

1. Là où la TVH est en place, la partie fédérale de la taxe est de 5 %.
2. La Nouvelle-Écosse offre un rabais de 8 % sur la portion provinciale de la TVH aux points de vente pour le mazout de chauffage.
3. La Colombie-Britannique offre un rabais de 7 % sur la portion provinciale de la TVH aux points de vente pour l'essence, le diesel et les combustibles de chauffage.
4. À l'Île-du-Prince-Édouard (Î.-P.-É.), les taxes qui s'appliquent sur l'essence et le diesel changent chaque mois. Pour plus d'informations à ce sujet, consultez le site Web suivant de l'Île-du-Prince-Édouard : <http://www.taxandland.pe.ca>
5. Au Québec, les taxes sur l'essence, le diesel et le propane sont réduites de divers montants dans certaines régions éloignées et dans un rayon de 20 kilomètres des frontières provinciales et américaines. La taxe de vente provinciale au détail (TVQ), qui a augmenté à 9,5 % le 1^{er} janvier 2012, s'applique sur tous les produits pétroliers. Une taxe urbaine additionnelle de 3 cents le litre s'applique sur l'essence vendue à Montréal et dans les municipalités avoisinantes.
6. La Colombie-Britannique applique une taxe sur le carbone sur tous ses carburants. Dans les régions métropolitaines de Vancouver et de Victoria, des taxes de transport supplémentaires, respectivement de 11 et de 3,5 cents le litre, s'appliquent sur l'essence et le diesel. Pour plus d'informations à ce sujet, consultez le site Web suivant de la Colombie-Britannique : http://www.sbr.gov.bc.ca/business/Consumer_Taxes/consumer_taxes.htm.
7. Dans les Territoires du Nord-Ouest et au Nunavut, la taxe sur l'essence est de 6,4 cents le litre dans les collectivités non desservies par les autoroutes.

Notes :

L'ordre dans lequel les taxes sont appliquées est comme suit : taxes d'accise et de la consommation a) (municipales, provinciales et fédérales) sont ajoutés au prix sans-taxe, puis b) la TPS/TVH est calculée et ajoutée sur la somme de a), puis c) (au Québec seulement) la TVQ est calculée et ajoutée sur le résultat de b).

