



Ressources naturelles
Canada

Natural Resources
Canada



Info-Carburant

*Comprendre les différents aspects du marché de l'essence au Canada
et les facteurs économiques qui influencent les prix*

Bulletin 13, Volume 8

Le 12 juillet 2013

Exemplaires disponibles gratuitement auprès de :
Ressources naturelles Canada
Direction des ressources pétrolières
17ⁱè étage
580, rue Booth
Ottawa (Ontario) K1A 0E4
Téléphone : (613) 992-9612
ATS : (613) 996-4397 (appareil de télécommunication pour sourds)
Télécopieur : (613) 992-0614
Courriel : prb.drp@rncan-nrcan.gc.ca
Site Web : http://www.infocarburant.nrcan.gc.ca/index_f.cfm

© Sa Majesté la Reine du Chef du Canada, 2013

ISSN 1918-333X

Also available in English under the title *Fuel Focus*



Aperçu national

Les prix au détail de l'essence au Canada ont augmenté de 4 cents le litre par rapport à la semaine dernière

Dans l'ensemble, les prix au détail nationaux de l'essence ont augmenté de 4 cents le litre pour la semaine se terminant le 9 juillet 2013, passant à 1,32 \$ le litre comparativement à la semaine précédente. Il s'agit d'un sommet en trois semaines et les prix sont supérieurs de 6 cents le litre comparativement à la même période l'an dernier.

Les prix du carburant diesel ont augmenté de 1 cent le litre, passant à 1,24 \$ le litre par rapport à la semaine précédente. Les prix sont supérieurs de 6 cents le litre comparativement à la même période l'an dernier.

L'augmentation des prix de l'essence à la pompe reflète les prix de gros de l'essence en Amérique du Nord qui eux-mêmes sont en hausse sous l'effet des prix mondiaux sous-jacents du pétrole brut.

Faits récents

- Proposition de projet Oléoduc Énergie Est :** Le gouvernement de l'Alberta a conclu un marché de 100 000 barils par jour d'une capacité de transport ferme concernant la proposition de projet Oléoduc Énergie Est de TransCanada Corporation à destination de la raffinerie de pétrole Irving à Saint John, Nouveau-Brunswick. TransCanada propose de convertir une partie de son gazoduc principal de gaz naturel TransCanada en service de pétrole brut et de construire un prolongement de 1 400 km jusqu'à Saint John. Le projet permettrait de transporter jusqu'à 850 000 barils par jour vers les raffineries de Montréal, de Québec et de Saint John. TransCanada a l'intention de soumettre à l'approbation toutes les demandes réglementaires nécessaires en vue de construire et d'exploiter le réseau pipelinier Énergie Est avec une date éventuelle de début des livraisons au Québec à la fin de 2017 et au Nouveau-Brunswick en 2018. (Source : Daily Oil Bulletin)
- Rapport sur le marché pétrolier :** Les approvisionnements mondiaux ont légèrement diminué, passant à 91,2 millions de barils par jour (Mb/j) en mai suite à l'entretien au Canada, mais ont augmenté de 180 000 barils par jour au cours de l'année sous l'effet des LGN de l'OPEP et de l'approvisionnement des pays non-membres de l'OPEP. L'entretien réduira les approvisionnements de la mer du Nord de 3 Mb/j dans le 1T13 à 2,6 Mb/j dans le 3T13. La croissance prévue de l'approvisionnement par des pays non-membres de l'OPEP est de 1,1 Mb/j – inchangée depuis le mois dernier. (Source : International Energy Agency)

Figure 1: Comparaison des prix du brut et de l'essence ordinaire (moyenne nationale)

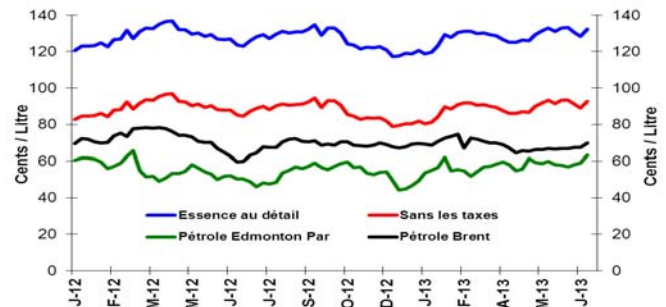
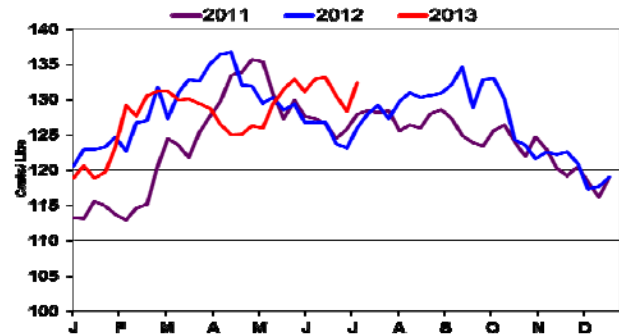


Figure 2: Prix hebdomadaires de l'essence ordinaire



Changement des prix des combustibles

¢/L	Semaine du:	Changement de:	
	2013-07-09	Semaine précédente	An dernier
Essence	132,4	4,2	+6,4
Diesel	124,4	0,9	+6,1
Mazout à chauffage	117,3	-0,1	+17,2

Source: RNCan

Prix du gaz naturel pour véhicules

2013-07-09	¢ par kilogramme	¢/L équivalent essence	¢/L équivalent diesel
Vancouver	119,4	78,8	81,7
Edmonton	115,1	75,9	78,7
Toronto	110,6	73,0	75,6

Source: ¢/kg Kent Marketing Services Limited

Dans le présent bulletin

Aperçu national	page 1
Faits récents	1
Aperçu de l'essence au détail	2
Prix de gros de l'essence	3
Marges du raffineur et du négociant pour l'essence	4
Aperçu du pétrole brut	5





Aperçu de l'essence au détail

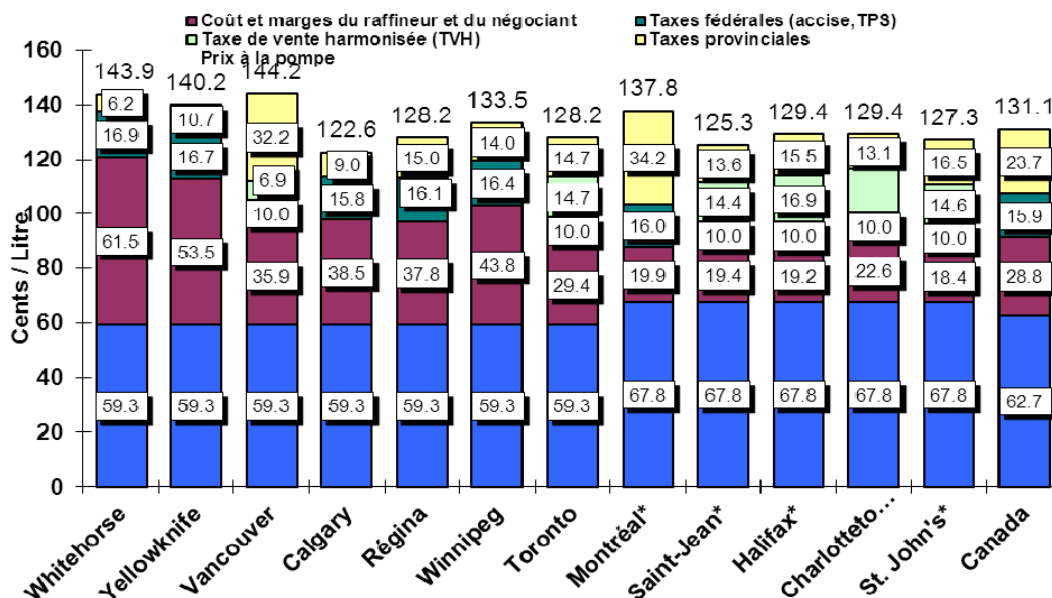
Pour la période se terminant le 9 juillet 2013, la **moyenne sur quatre semaines** du prix moyen de l'essence à la pompe dans les villes sélectionnées au Canada était de 1,31 \$ le litre, soit une diminution de 1 cent le litre comparativement au dernier rapport du 28 juin 2013 et une diminution de x cent(s) le litre comparativement à la même période en 2012.

La **moyenne sur quatre semaines** du prix du pétrole brut a augmenté de 1 cent le litre, s'établissant à 63 cents le litre, comparativement à deux semaines auparavant, soit 6 cents le litre de plus qu'à la même période en 2012.

Les prix de l'essence au détail dans la plupart des centres de l'ouest (de Vancouver à Winnipeg) ont diminué de 2 cents le litre comparativement au rapport précédent et ont oscillé entre 1,23 \$ le litre et 1,44 \$ le litre. Les prix dans les villes de l'est (de Toronto à St. John's) sont demeurés inchangés comparativement au dernier rapport de deux semaines auparavant et ont oscillé entre 1,27 \$ le litre et 1,38 \$ le litre.

À l'échelle nationale, les coûts et les marges du raffineur et du négociant ont diminué de 2 cents le litre, s'établissant à 29 cents le litre, soit une diminution de 3 cents le litre comparativement à la même période l'an dernier.

Figure 3: Prix à la pompe de l'essence ordinaire dans certaines villes
Moyenne de 4 semaines (du 17 juin au 9 juillet 2013)



Source: RNCAN

* Marchés en régie

Compensation automatique de la température

Lorsque vous achetez de l'essence ou du diesel à une station-service, vous avez peut-être remarqué un autocollant sur la pompe portant l'inscription « volume corrigé à 15 °C ». Il s'agit d'un mécanisme d'ajustement de la température du carburant. Au fur et à mesure que l'essence se réchauffe, son volume augmente, mais son poids et son contenu énergétique demeurent les mêmes, et quand la température baisse son volume diminue sans toutefois avoir une incidence sur son poids et son contenu énergétique. Afin de s'assurer que les consommateurs obtiennent le même montant d'énergie pour le prix qu'ils paient, une mesure normalisée est utilisée pour compenser les corrections de volume.

Afin de compenser pour le changement de volume dans les produits pétroliers lorsque la température change, la plupart des stations sont équipées de système de compensation électronique de la température (CAT). Il s'agit d'un appareil électronique qui mesure la température des produits pétroliers pendant la distribution et qui calcule automatiquement la quantité de produit qui serait obtenue à une température de 15 °C. Cela signifie que le consommateur paye pour un litre à 15 °C à un prix établi pour 15 °C, peu importe la température du produit. La température de référence de 15 °C est une norme internationale en vigueur depuis longtemps utilisée dans la plupart des pays pour l'achat et la vente des produits pétroliers. Elle est utilisée au Canada pour d'autres carburants (p. ex. le gaz naturel et le propane) depuis des décennies.





Prix de gros de l'essence

Pour la **semaine se terminant le 4 juillet 2013**, les prix de gros de l'essence ont augmenté dans tous les centres sélectionnés comparativement à la semaine précédente

Dans les marchés canadiens et les marchés américains comparables, les prix ont augmenté de moins de 1 cent le litre à 3 cents le litre comparativement à deux semaines auparavant. Les prix ont terminé la période dans la fourchette de 77 à 89 cents le litre.

Les centres de l'Est ont enregistré des augmentations de prix de l'ordre de 1 cent le litre à plus de 3 cents le litre, tandis que les prix de gros dans les centres de l'Ouest ont varié d'augmentations de moins de 1 cent le litre à 3 cents le litre.

Dans l'ensemble, les prix de gros dans la plupart des centres sélectionnés sont demeurés entre 1 cent et près de 7 cents plus élevés qu'à cette période l'an dernier.

Figure 4: Prix du gros de l'essence
Prix à la rampe dans certaines villes canadiennes et américaines
Période se terminant le 4 juillet 2013
(¢ CA/L)



Sources: RNCan, Bloomberg Oil Buyers Guide





Marges du raffineur et du négociant pour l'essence

Les moyennes mobiles sur quatre semaines sont utilisées pour calculer les marges du raffineur et du négociant pour l'essence.

Le mouvement à la baisse dans les marges du raffineur correspond aux approvisionnements en essence suffisants et à la stabilité relative dans les marchés mondiaux du pétrole brut. Alors que la saison estivale de conduite automobile est pleinement entamée – habituellement une saison de forte demande d'essence, les raffineurs estiment

avoir suffisamment d'essence pour répondre à la demande saisonnière restante. À l'échelle nationale, les marges du raffineur sont de 3 cents le litre plus élevées qu'à la même période l'an dernier.

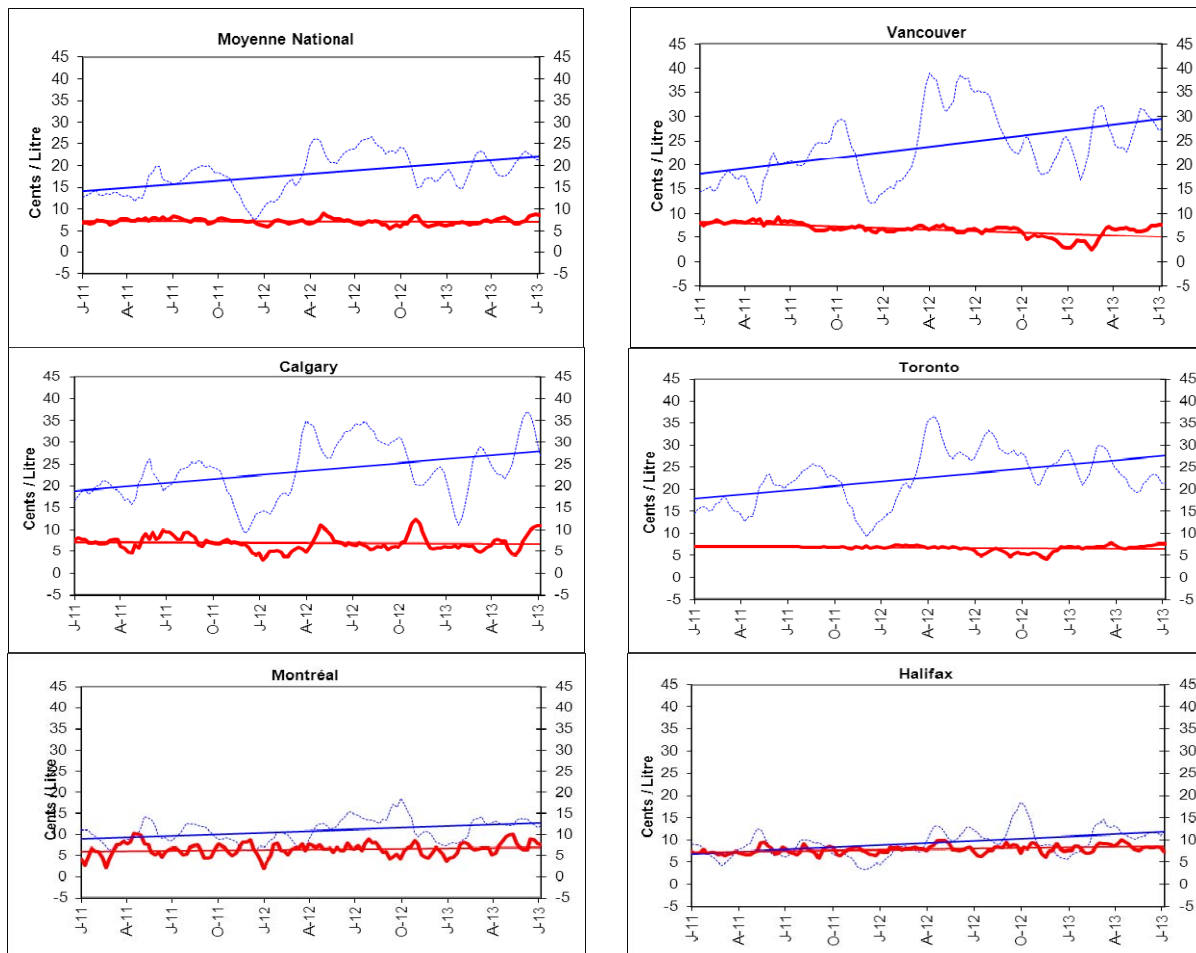
Sur le plan national, les marges du négociant ont tourné autour de 8 cents le litre. Certains centres individuels ont affiché d'autres fluctuations selon la région, le volume des ventes et l'existence d'offres d'autres produits comme les dépanneurs et les lave-autos.

Figure 5: Marges du raffineur et du négociant pour l'essence

(Moyenne mobile sur 4 semaines se terminant le 9 juillet 2013)

----- Marge du raffineur

———— Marge du négociant



Source: RNCan





Aperçu du pétrole brut

Prix mondiaux du brut en hausse

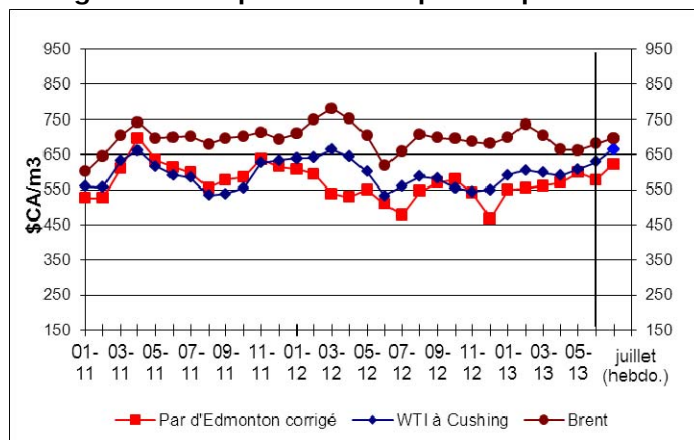
Pour la semaine se terminant le **5 juillet 2013**, les prix des trois pétroles bruts de référence se sont situés en moyenne entre 622 \$/m³ et 696 \$/m³ (94 \$ US à 105 \$ US le baril). Comparativement à la semaine précédente, les prix des trois bruts de référence ont augmenté de l'ordre de 24 \$/m³ à 32 \$/m³ (3 \$ US à 5 \$ US le baril).

Pour la semaine se terminant le 5 juillet 2013, les prix du pétrole brut Brent ont continué de se négocier à un cours supérieur à celui du WTI par une marge de 31 \$/m³ (5 \$ US le baril). L'Edmonton Par, malgré une

augmentation rapide, se négociait à un cours inférieur à celui du WTI par une marge de 44 \$/m³ (7 \$ US le baril).

Les troubles vécus en Égypte, le pays le plus peuplé du Moyen-Orient, et des indicateurs économiques en amélioration aux États-Unis ont contribué au raffermissement des prix mondiaux du pétrole brut. Bien que les stocks américains de pétrole brut aient baissé au cours des dernières semaines, ils demeurent au-dessus de la plage moyenne de cinq ans, modérant en partie l'augmentation des prix du pétrole brut WTI.

Figure 6: Comparaison des prix du pétrole brut



Changement des prix du pétrole brut

Types de pétrole brut	Semaine du 2013-07-05		Changement de			
	\$CA/m ³	\$US/baril	Semaine précédente	An dernier	\$CA/m ³	\$US/baril
Edmonton Par	622,41	93,98	+32,43	+4,66	+126,47	+16,32
WTI	665,96	100,51	+32,37	+4,59	+117,82	+14,74
Brent	696,48	105,12	+24,00	+3,31	+65,98	+6,47

Source: RNCAN

L'écart entre les prix du pétrole brut Brent et WTI rétrécit

L'écart entre le Brent et le WTI, la différence entre les prix des pétroles bruts Brent et West Texas Intermediate (WTI), s'est considérablement rétréci au cours des derniers mois.

Le rétrécissement de l'écart est déclenché par plusieurs facteurs qui : 1) ont réduit les prix du Brent (mer du Nord) parce que les importations de brut de qualité Brent en Amérique du Nord ont été remplacées par une production américaine accrue de brut léger peu sulfureux, ce qui a réduit la demande de brut de qualité Brent et 2) ont haussé les prix du WTI (Cushing, Oklahoma) parce que les limitations d'infrastructure qui ont réduit les prix du WTI s'amenuisent.

Plus récemment, le développement de l'infrastructure américaine du pétrole brut a favorisé la baisse de pression sur le prix du WTI. Depuis la mi-2012, une importante capacité de transport par pipeline a été ajoutée à Cushing, ce qui a facilité la circulation du pétrole brut à destination et en provenance du nœud commercial. D'autres projets pipeliniers et ferroviaires ont également été réalisés, ce qui a permis de transporter des barils des secteurs de production, comme le Texas et le Dakota du Nord, vers des centres de raffinage sans passer par le nœud. Même les raffineries de la côte est des États-Unis, qui historiquement ont compté sur le pétrole brut Brent et les bruts de type Brent, peuvent maintenant accéder au pétrole brut léger américain peu sulfureux. Le pétrole brut américain qui est transporté par train remplace les importations de pétrole brut Brent et de pétrole brut importé de type Brent, ce qui exerce une pression à la baisse sur le prix du pétrole brut Brent et rétrécit la différence avec le pétrole brut WTI.

Source : U.S. EIA, <http://www.eia.gov/todayinenergy/detail.cfm?id=11891>

