



Ressources naturelles
Canada

Natural Resources
Canada



Info-Carburant

*Comprendre les différents aspects du marché de l'essence au Canada
et les facteurs économiques qui influencent les prix*

Bulletin 23, Volume 8

Le 29 novembre 2013

Exemplaires disponibles gratuitement auprès de :
Ressources naturelles Canada
Direction des ressources pétrolières
17^èe étage
580, rue Booth
Ottawa (Ontario) K1A 0E4
Téléphone : (613) 992-9612
ATS : (613) 996-4397 (appareil de télécommunication pour sourds)
Télécopieur : (613) 992-0614
Site Web : http://www.infocarburant.nrcan.gc.ca/index_f.cfm

© Sa Majesté la Reine du Chef du Canada, 2013

ISSN 1918-333X

Also available in English under the title *Fuel Focus*



Aperçu national

Les prix nationaux moyens à la pompe ont augmenté de 2 cents le litre par rapport à la semaine dernière

Pour la semaine se terminant le 26 novembre 2013, les prix de l'essence au détail moyens à la pompe au Canada ont augmenté de 2 cents le litre par rapport à la semaine précédente, passant à 1,26 \$ le litre – un sommet en neuf semaines. Depuis le dernier rapport de deux semaines auparavant, les prix moyens à la pompe au Canada ont augmenté de près de 4 cents le litre. Dans l'ensemble, les prix à la pompe sont de 4 cents le litre plus élevés qu'à cette période l'an dernier.

Les prix du carburant diesel ont augmenté de près de 2 cents le litre, passant à 1,32 \$ le litre, comparativement à la semaine précédente. Les prix du mazout de chauffage ont augmenté de près de 2 cents le litre, passant à 1,21 \$ le litre, comparativement à la semaine dernière.

L'augmentation des prix au détail moyens à la pompe au Canada reflète la hausse des prix de gros de l'essence dans la plupart des centres nord-américains.

Faits récents

- Ventes de véhicules automobiles neufs** : Le nombre de véhicules automobiles neufs (voitures particulières et camions) vendues au Canada entre janvier et septembre 2013 a augmenté de 40 000 unités (+3 %), s'établissant à 1,4 millions d'unités, comparativement à la même période en 2012. Les ventes d'automobiles neuves ont augmenté dans toutes les provinces, sauf au Québec où les ventes ont chuté de 3 000 (-1%) unités pour s'établir à 329 000 unités. L'Ontario et l'Alberta ont indiqué la plus grande augmentation du nombre véhicules automobiles neufs vendus soient 13 000 et 12 000, respectivement. (Source : Le quotidien, <http://www.statcan.gc.ca/daily-quotidien/131115/dq131115c-fra.htm>)
- Demande automobile en croissance** : Selon le rapport *World Oil Outlook* de l'Organisation des pays exportateurs de pétrole (OPEP), publié le 7 novembre 2013, le nombre total d'automobiles comparé aux niveaux de 2010 sera plus du double d'ici 2035, atteignant près de 1,9 milliard d'automobiles. On estime que la demande mondiale de distillats moyens (diesel/gasol) augmentera, passant de 26 millions de barils par jour en 2012 à 36 millions de barils par jour d'ici 2035. Dans le scénario de référence de l'OPEP, durant la période 2010-2035, le nombre d'automobiles dans les pays membres de l'OCDE augmente de 125 millions. Dans les pays en voie de développement, l'augmentation est plus spectaculaire avec 800 millions d'automobiles supplémentaires durant cette période. D'ici 2028, il y aura plus d'automobiles dans les pays en voie de développement que dans les pays membres de l'OCDE, avec 64 % de cette augmentation dans les pays d'Asie en développement. (Source : Global Refining & Fuels Report)
- 200 millions \$ pour la raffinerie de Montréal** : Suncor, la plus importante société de pétrole et d'essence au Canada en termes de capitalisation boursière, a annoncé qu'elle investira 200 millions \$ pour préparer sa raffinerie de Montréal en vue du pétrole brut de l'Alberta. L'investissement fait partie des plans de Suncor visant à effectuer des dépenses en capital de 7,8 milliards \$ et à augmenter sa production pétrolière de 10 % en 2014. (Source : La Presse, Affaires, 21 novembre 2013)

Figure 1: Comparaison des prix du brut et de l'essence ordinaire (moyenne nationale)

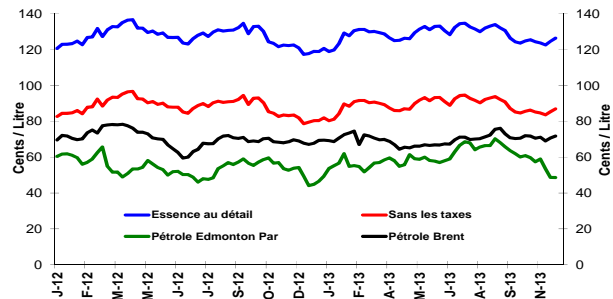
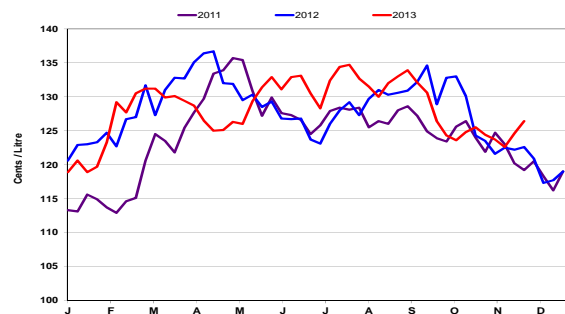


Figure 2: Prix hebdomadaires de l'essence ordinaire



Changement des prix des combustibles

¢/L	Semaine du:	Changement de:	
	2013-11-26	Semaine précédente	An dernier
Essence	126,4	+1,9	+3,8
Diesel	132,2	+1,5	+9,9
Mazout à chauffage	120,9	+3,2	+4,4

Source: RNCan

Prix du gaz naturel pour véhicules

2013-11-26	¢ par kilogramme	¢/L équivalent essence	¢/L équivalent diesel
Vancouver	119,4	78,8	81,7
Edmonton	115,1	75,9	78,7
Toronto	110,6	73,0	75,6

Source: ¢/kg Kent Marketing Services Limited

Dans le présent bulletin

Aperçu national	page 1
Faits récents	1
Aperçu de l'essence au détail	2
Prix de gros de l'essence	3
Marges du raffineur et du négociant pour l'essence	4
Aperçu du pétrole brut	5
Supplément : Différences de prix du pétrole brut lourd de qualité similaire	6





Aperçu de l'essence au détail

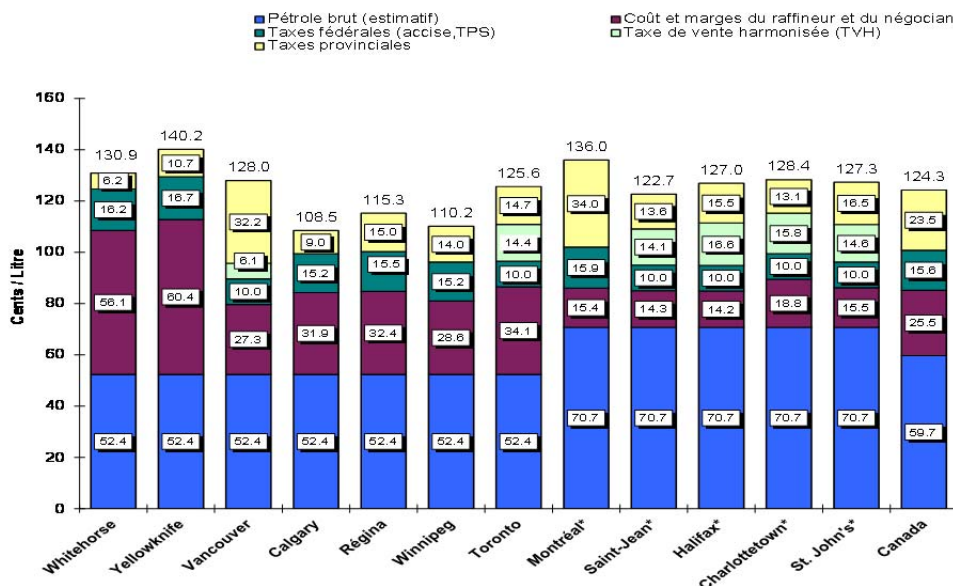
Pour la période se terminant le 26 novembre 2013, la **moyenne sur quatre semaines** du prix de l'essence ordinaire à la pompe dans les villes sélectionnées au Canada était de 1,24 \$ le litre, une augmentation de 0,3 cent le litre comparativement au prix dans le précédent rapport du 15 novembre 2013. Le prix moyen à la pompe au Canada est plus élevé de 2 cents le litre qu'à la même période en 2012.

La **moyenne sur quatre semaines** du prix du pétrole brut était de 60 cents le litre, une baisse de 3 cents le litre comparativement à deux semaines auparavant. Les prix du pétrole brut sont inférieurs de 0,3 cent le litre à ceux de la même période l'an dernier.

Comparativement au rapport précédent, les prix moyens de l'essence au détail dans les centres de l'Ouest ont baissé de 2 cents le litre, s'établissant à 1,16 \$ le litre, et ont oscillé entre 1,09 \$ et 1,28 \$ le litre. Par rapport à la semaine précédente, les prix dans les villes de l'Est ont augmenté de 1 cent le litre, s'établissant à 1,28 \$ le litre, et ont oscillé entre 1,23 \$ et 1,36 \$ le litre.

À l'échelle nationale, les coûts et les marges du raffineur et du négociant ont enregistré une augmentation de 3 cents le litre, passant à près de 26 cents le litre, soit une hausse de 2 cents le litre comparativement à la même période l'an dernier.

Figure 3: Prix à la pompe de l'essence ordinaire dans certaines villes
Moyenne de 4 semaines (du 5 au 26 novembre 2013)



Source: RNCAN

* Marchés en régie

Les prix de détail de l'essence les coûts de remplacement des stocks

Les détaillants d'essence essaient d'établir le prix de détail d'après ce qui leur en coûte pour remplacer l'essence dans leurs réservoirs et non pas d'après le coût du produit lui-même. L'utilisation du coût de remplacement est particulièrement importante puisque le prix du gros fluctue fréquemment. Le détaillant doit donc obtenir assez de liquidité des ventes de détail actuelles pour pouvoir payer la livraison d'essence suivante, sinon il devra s'endetter pour financer ses achats d'essence en gros. Lorsque les prix de gros sont aux environs de 78 cents le litre, une livraison de 34 000 litres peut coûter 26 500 dollars au détaillant.

Lorsque les consommateurs observent des changements du prix de détail à une station-service même si cette dernière n'a pas reçu de nouvelle livraison, c'est qu'elle a peut-être été avisée du prix de la prochaine livraison par son fournisseur. Cependant, même ces décisions sur la fixation des prix qui répondent aux changements prévus des prix de gros sont fortement influencées par les conditions locales. Souvent, le détaillant est incapable d'ajuster ses prix pour correspondre aux changements dans les prix de gros.

Source : National Association of Convenience Stores et RNCAN





Prix de gros de l'essence

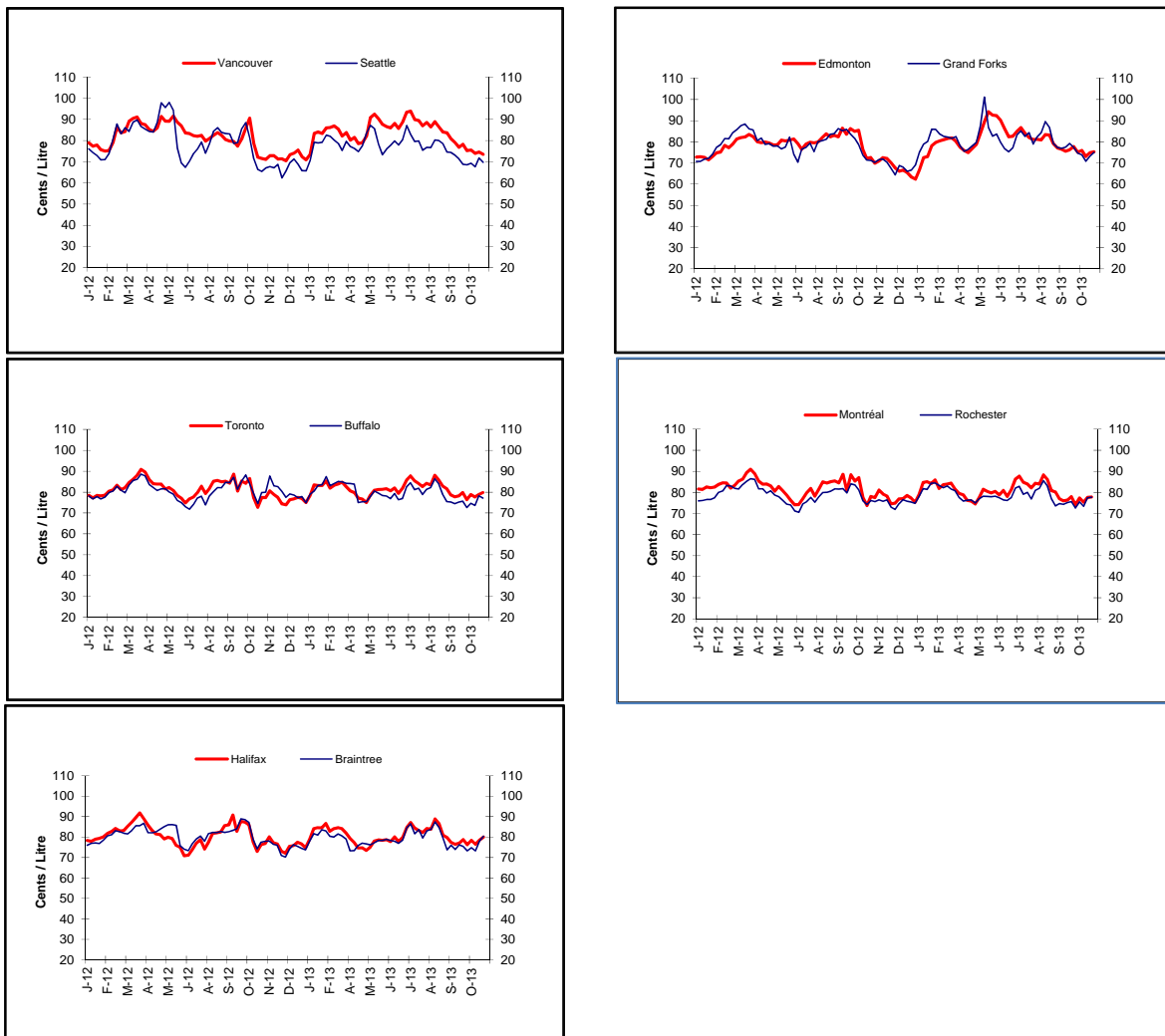
Comparativement à la semaine précédente, les changements de prix de gros de l'essence ont oscillé entre une hausse de plus de 2 cents le litre et une baisse de 2 cents le litre.

Comparativement à la semaine précédente, les changements de prix de gros de l'essence dans les centres de l'Est, au Canada et aux États-Unis, ont oscillé entre une baisse de 1 cent le litre et une hausse de 2 cents le litre, terminant la période dans la fourchette de 77 à 80 cents le litre.

Les changements de prix de gros de l'essence dans les centres de l'Ouest ont oscillé entre une baisse de 2 cents le litre et une hausse de près de 2 cents le litre et ont terminé la période entre 70 à 75 cents le litre.

Comparativement à quatre semaines auparavant, les prix de gros dans les centres canadiens et américains ont oscillé entre une baisse de près de 2 cents le litre et une hausse de 7 cents le litre.

Figure 4: Prix du gros de l'essence
Prix à la rampe dans certaines villes canadiennes et américaines
Période se terminant le 21 novembre 2013
(¢ CA/L)



Sources: RNCan, Bloomberg Oil Buyers Guide





Marges du raffineur et du négociant pour l'essence

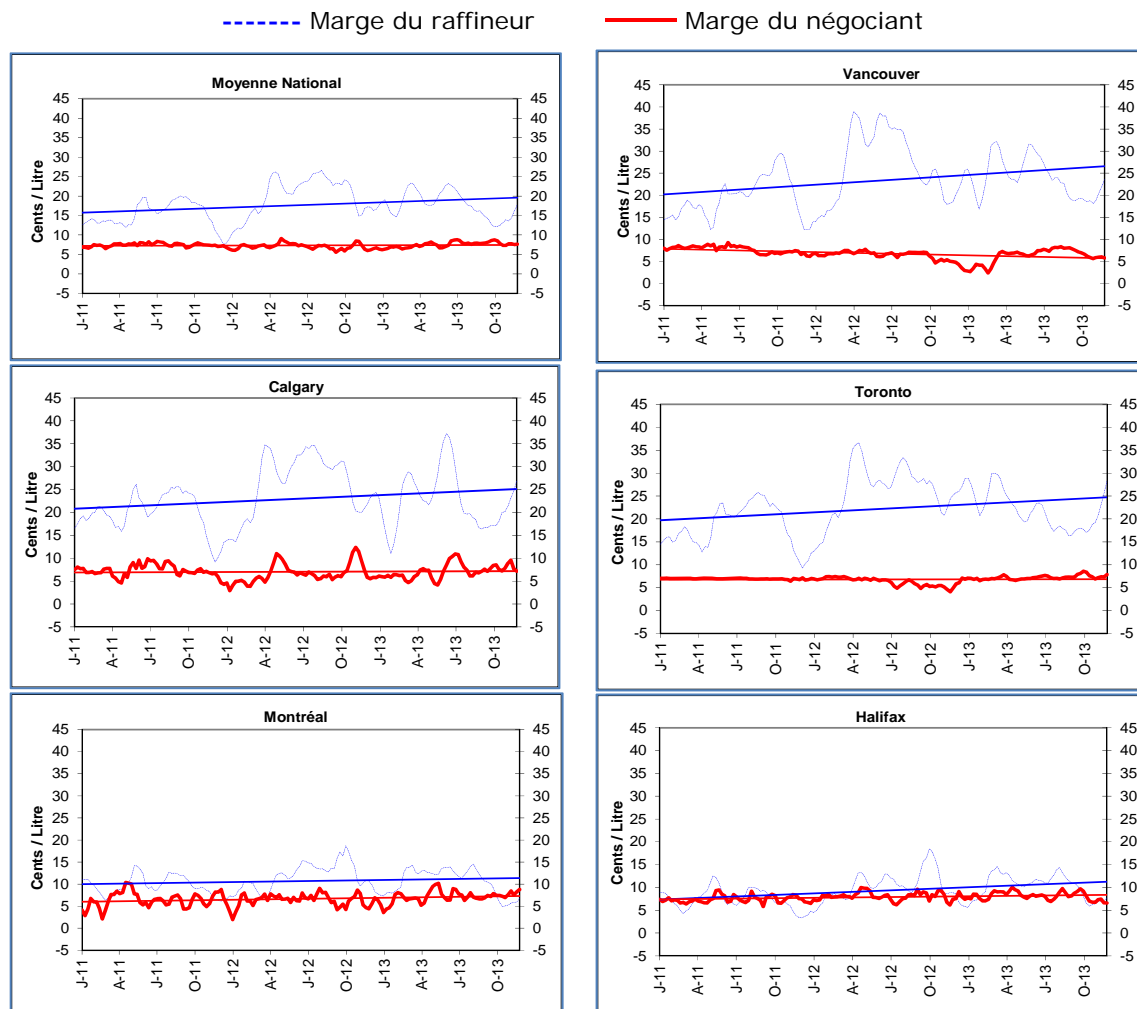
Les **moyennes mobiles sur quatre semaines** sont utilisées pour calculer les marges du raffineur et du négociant pour l'essence.

Les marges du raffineur ont augmenté au cours des dernières semaines sous l'effet des prix de gros de l'essence qui augmentent à un rythme plus rapide que celui des prix du pétrole brut. La différence de prix des bruts de référence WTI et Brent comparativement au brut Edmonton Par s'est élargie. Les bruts WTI et Brent se négocient à 132 \$/m³ et 230 \$/m³ (20 \$ US et 35 \$ US le baril) de plus que le brut Edmonton Par.

Étant donné que l'Edmonton Par sert à calculer les marges et que les prix de gros de l'essence au Canada suivent les marchés nord-américains – où le WTI et le Brent tendent à pousser les prix de gros de l'essence à la hausse, les marges du raffineur au Canada montrent une tendance à la hausse.

Dans l'ensemble, les marges du négociant ont tourné autour de 8 cents le litre. Les marges du négociant dans les cinq centres ont oscillé entre un bas niveau de 6 cents le litre et un haut niveau de 9 cents le litre. Les marges du négociant doivent couvrir les coûts associés à l'exploitation d'un point de vente et générer un profit pour le propriétaire de la station.

Figure 5: Marges du raffineur et du négociant pour l'essence
(Moyenne mobile sur 4 semaines se terminant le 26 novembre 2013)



Source: RNCan





Aperçu du pétrole brut

La différence de prix du pétrole brut croît alors que les marchés se déconnectent

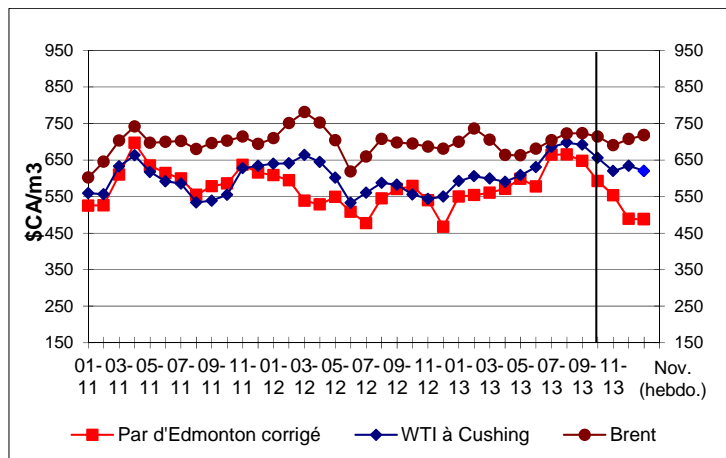
Pour la semaine se terminant le 22 novembre 2013, les prix des trois bruts de référence se sont situés en moyenne entre 488 \$/m³ et 718 \$/m³ (74 \$ US et 109 \$ US le baril). Comparativement à la semaine précédente, le prix de l'Edmonton Par et du WTI ont oscillé entre une baisse de 1 \$ et de 14 \$/m³ (0,04 \$ US et 2 \$ US le baril), respectivement, et une hausse de 10 \$/m³ (2 \$ US le baril) pour le Brent.

Les prix de l'Edmonton Par ont chuté à leur plus bas niveau depuis le début de 2013. Pour la semaine se terminant le 22 novembre 2013, l'écart de prix entre les bruts WTI et Brent a augmenté, s'établissant à 97 \$/m³ (15 US \$ le baril). La baisse de la valeur du dollar canadien aggrave la situation alors que davantage de dollars canadiens sont nécessaires pour acheter des marchandises évaluées en dollars américains.

Pour la semaine se terminant le 22 novembre 2013, les prix du pétrole brut en Amérique du Nord ont reculé sous l'effet des stocks élevés de pétrole brut aux É.-U. et de l'annonce par la Réserve fédérale américaine du début du ralentissement de la relance économique dans les mois à venir. Le programme d'achat d'obligations de 85 milliards \$ de la Réserve fédérale soutient les prix du pétrole brut NYMEX en affaiblissant le dollar américain, ce qui abaisse le coût d'achat du pétrole brut en d'autres devises.

Les analystes de marché estiment que les prix du pétrole brut pourraient chuter à l'avenir alors que les tensions diminuent dans les pays producteurs de pétrole brut du Moyen-Orient et compte tenu de la récente entente de six mois de l'Iran concernant son programme nucléaire et des approvisionnements croissants en pétrole brut.

Figure 6: Comparaison des prix du pétrole brut



Changement des prix du pétrole brut

Types de pétrole brut	Semaine du 2013-11-22		Changement de			
	\$CA/m ³	\$US/baril	Semaine précédente	An dernier	\$CA/m ³	\$US/baril
Edmonton Par	488,04	74,07	-0,60	-0,04	-49,47	-11,71
WTI	620,07	94,10	-14,12	-2,08	+69,24	+6,18
Brent	717,71	108,92	+10,41	+1,64	+21,09	-2,28

Source: RNCan

Offre et demande énergétiques au Canada à l'horizon 2035

Selon un rapport de l'Office national de l'énergie (ONE) a rendu public le 21 novembre 2013, intitulé *Avenir énergétique du Canada en 2013 - Offre et demande énergétiques à l'horizon 2035* l'offre suffira à la demande croissante d'énergie dans l'avenir prévisible. En fait, l'Office prévoit qu'au cours des 20 prochaines années, les niveaux de production dépasseront les besoins intérieurs, d'où une progression de l'énergie disponible pour exportation.

À l'horizon 2035, la quantité totale d'énergie au Canada croît largement, et le pétrole montre la voie avec une production qui augmente de 75 %, alors que celle de gaz naturel est en hausse de 25 %. On assiste également à une progression de la production et de l'offre d'électricité au pays. La capacité totale des centrales alimentées au gaz naturel s'accroît nettement, en grande partie aux dépens de celles au charbon, et les énergies renouvelables hors hydroélectricité doublent leur importance relative.

Les améliorations en matière d'efficacité énergétique feront que les gens consommeront moins d'énergie à l'avenir pour produire davantage. Selon les projections, la consommation d'énergie par unité de production économique en 2035 aura diminué de 20 % par rapport aux niveaux actuels.

Source : L'ONÉ, <http://www.neb-one.gc.ca/clf-nsi/rthnb/nws/nwsrls/2013/nwsrls31-fra.html>





Différences de prix du pétrole brut lourd de qualité similaire

Dans le rapport précédent d'Info-Carburant, numéro 22 du 15 novembre 2013, <http://www.rncan.gc.ca/energie/sources/prix-petrole/raports-essence/2013-11-15/2420#supsup>, nous avons discuté des différences de prix des pétroles bruts légers. Le présent article met l'accent sur les facteurs influant sur les différences de prix des pétroles bruts lourds de qualité similaire dans le marché de l'énergie au Canada. Le prix du pétrole brut dans différents marchés géographiques a d'importantes répercussions sur les recettes des producteurs canadiens, sur la croissance économique et la création d'emplois au Canada et sur les redevances et les recettes fiscales pour les gouvernements.

Les pétroles bruts lourds canadiens sont vendus à des prix fortement influencés par le prix du Western Canadian Select (WCS). Le WCS est un pétrole brut lourd canadien de référence, avec un taux de gravité de l'American Petroleum Institute (API) de 20 degrés. Le WCS est constitué de pétroles bruts lourds conventionnels et bitumineux et des diluants doux synthétiques et condensés. Le prix du WCS est fondé sur la livraison au terminal Hardisty au sud-est d'Edmonton. Un brut de qualité semblable est vendu sur les marchés internationaux aussi composé d'un mélange de pétroles bruts lourds appelé Maya et produit au Mexique. Son prix de référence est fondé sur la livraison aux ports de chargement mexicains de Cayo Arcas et Salina Cruz. Le brut Maya est plus léger que le WCS avec un taux de gravité de 22 degrés. En fait, le prix du brut Maya est le prix de référence pour le pétrole brut livrée aux ports maritimes.

Traditionnellement, l'escompte entre le WCS et le Maya ne reflétait que l'emplacement géographique des bruts et la légère différence de qualité des deux bruts. Par exemple, entre 2005 et 2010, le WCS se négociait à un prix moyen de 340 \$/m³ (54 \$ US le baril) et le Maya à un prix moyen de 377 \$/m³ (60\$ US le baril). Depuis 2011, l'équilibre entre l'offre et la demande pour le pétrole brut nord-américain a fait chuter les prix du brut lourd en Amérique du nord comparativement aux prix des pétroles brut internationaux.

En 2011, le prix du pétrole Maya était en moyenne de 128 \$/m³ (20 \$ US le baril) plus haut que les prix du WCS. Les prix moyen du pétrole Maya étaient de 164 \$/m³ (26 \$ US le baril) plus élevés que ceux du WCS en 2012. Durant le premier trimestre de 2013, les prix du pétrole Maya était en moyenne de 230 \$/m³ (36 \$ US le baril) plus élevés que ceux du WCS. Les grandes différences de prix ont rendu le transport du pétrole brut WCS par voie ferrée plus économique et le volume de brut WCS transporté par voie ferrée aux ports maritimes du Golfe du Mexique aux É.U. s'est accru pour ce vendre à meilleur prix. Cette situation a favorisé le rétrécissement de la différence entre les prix du WCS et Maya au début de l'été 2013. Toutefois, le rétrécissement des différences de prix du pétrole lourd a été de courte durée. Depuis juillet 2003, la différence de prix des pétroles WCS et Maya s'est grandement élargie. Le 25 novembre 2013, la différence de prix WCS et Maya a atteint 151 \$/m³ (24 \$ US le baril) – deux fois la différence de prix de juillet 2013.

Les facteurs à l'origine du récent élargissement des différences de prix du pétrole WCS et Maya :

- Une capacité pipelinère insuffisante entre le Canada et le Midwest américain et une pénurie croissante de wagons pour transporter le brut par voie ferrée;
- Des retards dans l'obtention de l'approbation des É.-U. pour construire le tronçon nord du pipeline Keystone XL;
- Des approvisionnements accrus en brut lourd dans le Midwest américain dus aux exportations croissantes de pétrole provenant des sables bitumineux du Canada;
- Une chute de la demande de raffinage du brut lourd dans le Midwest américain en raison de la fin de la saison d'asphaltage;
- L'entretien planifié et non planifié de raffineries ayant un impact important sur les prix du pétrole lourd seulement avec un nombre limité de raffineries au Canada et aux É.-U. ayant la capacité de traiter le brut des sables bitumineux;

Une chute de la demande de pétrole aux É.-U. en raison d'améliorations de l'efficacité énergétique et de l'utilisation croissante de substituts pétroliers (comme le gaz naturel).

Comparaison des prix du pétrole brut
(moyenne mensuel)

