



Ressources naturelles
Canada

Natural Resources
Canada



Info-Carburant

*Comprendre les différents aspects du marché de l'essence au Canada
et les facteurs économiques qui influencent les prix*

Bulletin 24, Volume 8

Le 13 décembre 2013

Exemplaires disponibles gratuitement auprès de :
Ressources naturelles Canada
Direction des ressources pétrolières
17^{ième} étage
580, rue Booth
Ottawa (Ontario) K1A 0E4
Téléphone : (613) 992-9612
ATS : (613) 996-4397 (appareil de télécommunication pour sourds)
Télécopieur : (613) 992-0614
Site Web : http://www.infocarburant.nrcan.gc.ca/index_f.cfm

© Sa Majesté la Reine du Chef du Canada, 2013

ISSN 1918-333X

Also available in English under the title *Fuel Focus*



Aperçu national

Les prix de l'essence au détail au Canada ont augmenté de 0,5 cent le litre par rapport à la semaine dernière

Pour la semaine se terminant le 10 décembre 2013, les prix moyens de l'essence au détail au Canada ont augmenté de moins de 1 cent le litre par rapport à la semaine précédente, s'établissant à 1,26 \$ le litre. Toutefois, depuis le dernier rapport de deux semaines auparavant, les prix moyens de l'essence au détail à la pompe au Canada ont diminué de près de 1 cent le litre.

Les prix du carburant diesel ont augmenté de 1 cent le litre, passant à 1,35 \$ le litre, comparativement à la semaine précédente. Les prix du mazout de chauffage ont augmenté de 2 cents le litre par rapport à la semaine précédente et se sont établis à 1,25 \$ le litre en moyenne.

Faits récents

- L'écart de prix entre le brut lourd canadien et le Brent s'accroît en décembre** : Selon la Banque Scotia, le grand écart entre les prix mondiaux du pétrole et ceux que les producteurs canadiens obtiennent pour le brut lourd souligne le fait que davantage de pipelines et qu'une diversité du marché sont nécessaires. La Banque Scotia s'attend à ce que les écarts en vigueur en décembre tournent autour de 54 \$ le baril sous le Brent. (Source : Daily Oil Bulletin)
- Mandat de l'Ontario relatif au diesel** : Le gouvernement de l'Ontario a proposé un règlement imposant une teneur de 2 % de « diesel plus écologique » dans le carburant diesel et dans le mazout de chauffage vendus dans la province à partir du 1^{er} avril 2014, augmentée à 4 % le 1^{er} janvier 2016. Le diesel 2 % plus écologique devra émettre 50 % moins de gaz à effet de serre durant leur cycle de vie que le diesel dérivé du pétrole et le diesel 4 % plus écologique devra en émettre 70 % de moins. (Source : Ministère de l'Environnement de l'Ontario)
- Risque de fermeture touchant 10 % de la capacité mondiale de raffinage** : Selon l'Agence internationale de l'énergie, près de 10 millions de barils par jour, soit 10 % de la capacité mondiale de raffinage, sont menacés d'une fermeture de production ou de faibles taux d'utilisation d'ici 2035, reflétant une capacité de raffinage croissante au Moyen-Orient et en Asie et une demande de pétrole en baisse dans de nombreux pays développés. Les raffineries en Europe sont particulièrement vulnérables. En Amérique du Nord, malgré la croissance de la production de pétrole léger de réservoirs étanches et des sables bitumineux, le volume de pétrole traité par les raffineries chutera sous l'effet de la concurrence à bas prix des raffineries de la côte américaine du golfe du Mexique et du centre du continent, laquelle impose des fermetures sur la côte est du Canada et des É.-U. et la côte ouest des É.-U. (Source : Bloomberg, Global Refining & Fuels Today)

Le présent numéro d'Info-Carburant est le dernier de l'année 2013. Nous planifions publier une revue de l'année 2013 le 17 janvier 2014 et reprendre la parution régulière d'Info-Carburant le 31 janvier 2014.

Figure 1: Comparaison des prix du brut et de l'essence ordinaire (moyenne nationale)

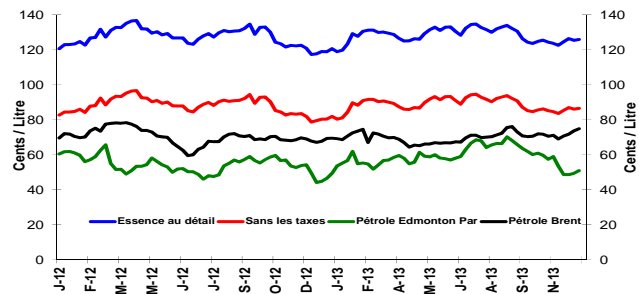
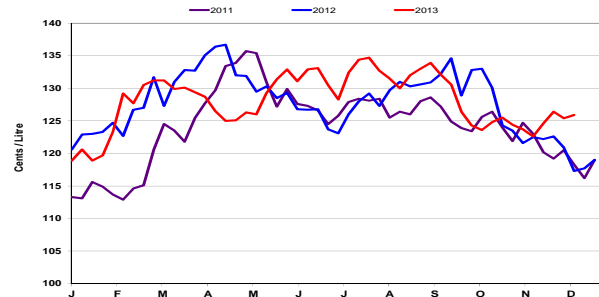


Figure 2: Prix hebdomadaires de l'essence ordinaire



Changement des prix des combustibles

| ¢/L | Semaine du: | Changement de: | |
|--------------------|-------------|--------------------|------------|
| | 2013-12-10 | Semaine précédente | An dernier |
| Essence | 125,9 | +0,5 | +8,6 |
| Diesel | 135,1 | +0,7 | +9,3 |
| Mazout à chauffage | 124,8 | +1,7 | +8,1 |

Source: RNCan

Prix du gaz naturel pour véhicules

| 2013-12-10 | ¢ par kilogramme | ¢/L équivalent essence | ¢/L équivalent diesel |
|------------|------------------|------------------------|-----------------------|
| Vancouver | 119,4 | 78,8 | 81,7 |
| Edmonton | 115,1 | 75,9 | 78,7 |
| Toronto | 110,6 | 73,0 | 75,6 |

Source: ¢/kg Kent Marketing Services Limited

Dans le présent bulletin

| | |
|--|--------|
| Aperçu national | page 1 |
| Faits récents | 1 |
| Aperçu de l'essence au détail | 2 |
| Prix de gros de l'essence | 3 |
| Marges du raffineur et du négociant pour l'essence | 4 |
| Aperçu du pétrole brut | 5 |





Aperçu de l'essence au détail

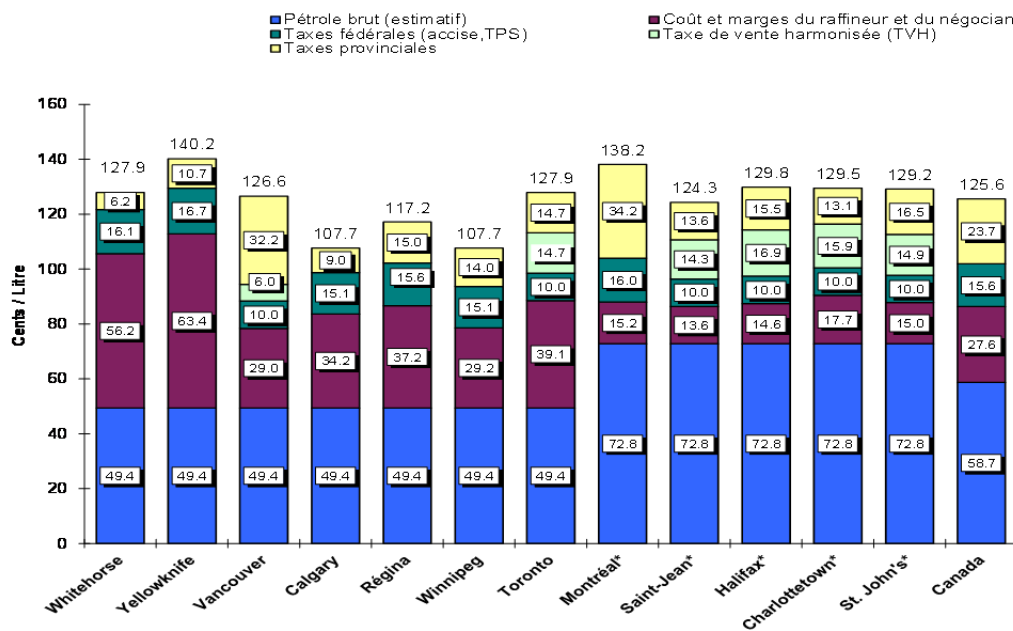
Pour la période se terminant le 10 décembre 2013, la **moyenne sur quatre semaines** du prix de l'essence ordinaire à la pompe dans les villes sélectionnées au Canada était de 1,26 \$ le litre, une augmentation de 1 cent le litre comparativement au précédent rapport du 29 novembre 2013. Le prix moyen à la pompe au Canada est plus élevé de 5 cents le litre qu'à la même période en 2012.

La **moyenne sur quatre semaines** du prix du pétrole brut était de 59 cents le litre, une baisse de 1 cent le litre comparativement à deux semaines auparavant.

Les prix du pétrole brut sont inférieurs de 0,3 cent le litre à ceux de la même période l'an dernier et représentaient moins de la moitié du prix à la pompe.

À l'échelle nationale, les coûts et les marges du raffineur et du négociant ont augmenté de 2 cents le litre, passant à près de 28 cents le litre, comparativement au rapport de deux semaines auparavant, soit une hausse de près de 5 cents le litre comparativement à la même période l'an dernier.

**Figure 3: Prix à la pompe de l'essence ordinaire dans certaines villes
Moyenne de 4 semaines (du 19 novembre au 10 décembre 2013)**



Source: RNCan

* Marchés en régie

Perspectives énergétiques pour l'hiver 2013-2014

Selon les Perspectives énergétiques pour l'hiver de L'Office nationale de l'énergie (L'ONÉ), les Canadiens paieront probablement leur gaz naturel un peu plus cher cet hiver que l'hiver dernier, alors que les prix du pétrole brut et du mazout de chauffage ne devraient pas trop varier.

La croissance économique demeure léthargique, mais on s'attend à une accélération en 2014. On prévoit, par conséquent, une demande modérée d'énergie l'hiver prochain. Les conditions de l'économie mondiale semblent plutôt défavorables, qu'il s'agisse des difficultés persistantes du secteur financier européen, du ralentissement de la croissance dans les économies en émergence, d'une instabilité budgétaire possible dans les économies avancées ou de risques géopolitiques.

Environnement Canada et la National Oceanic and Atmospheric Administration aux États-Unis prévoient des températures normales pour la plus grande partie du territoire canadien et américain cet hiver. Des températures supérieures à la normale sont prévues dans le Sud des États-Unis et les États du Nord-Est ainsi que dans les provinces de l'Est du Canada, alors que la côte ouest canadienne devrait connaître des températures inférieures à la normale. C'est ainsi que la demande saisonnière pour les combustibles de chauffage comme le gaz naturel et le mazout devrait se situer dans la moyenne dans la majeure partie de l'Amérique du Nord cet hiver. Cependant, les températures supérieures à la normale prévues dans les États du Nord-Est des États-Unis ainsi que dans les provinces de l'Est du Canada signifient que la demande de combustibles de chauffage dans cette région pourrait être inférieure à la moyenne.

Source : L'ONÉ, <http://www.neb-one.gc.ca/clf-nsi/rnrgynfimt/nrgyrprt/nrgytlk/tlkwntr2013/tlkwntr2013-fra.html>





Prix de gros de l'essence

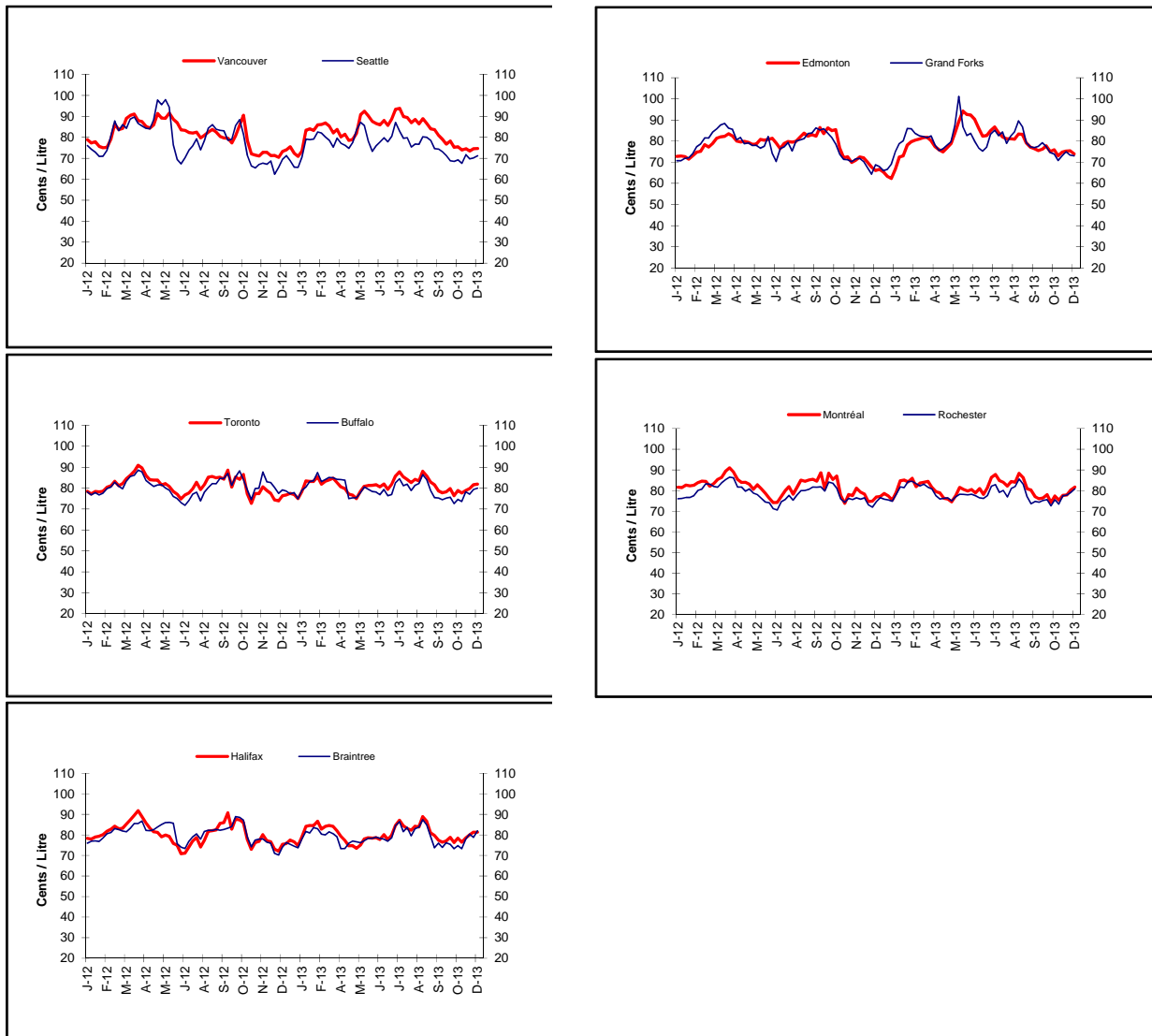
Comparativement à la semaine précédente, les prix de gros de l'essence ont augmenté dans la plupart des centres pour la **semaine du 5 décembre 2013**. Dans l'ensemble, les changements de prix de gros de l'essence ont oscillé entre une baisse de près de 2 cents le litre et une hausse de 3 cents le litre.

Les prix de gros de l'essence dans les marchés de l'Est au Canada et aux États-Unis ont augmenté de moins de 1 cent à 3 cents le litre comparativement la semaine précédente, terminant la période dans la fourchette de 80 à 82 cents le litre.

Les changements de prix de gros de l'essence dans les centres de l'Ouest ont oscillé entre une baisse de moins de 2 cents le litre et une hausse de 1 cent le litre et ont terminé la période entre 71 et 75 cents le litre.

Comparativement à l'an dernier, les changements de prix de gros dans les centres sélectionnés canadiens et américains ont oscillé entre une hausse de 11 cents le litre et une baisse de 1 cent le litre.

Figure 4: Prix du gros de l'essence
Prix à la rampe dans certaines villes canadiennes et américaines
Période se terminant le 5 décembre 2013
(¢ CA/L)



Sources: RNCan, Bloomberg Oil Buyers Guide





Marges du raffineur et du négociant pour l'essence

Les **moyennes mobiles sur quatre semaines** sont utilisées pour calculer les marges du raffineur et du négociant pour l'essence.

En moyenne, les marges du raffineur cette semaine ont augmenté de 2 cents le litre, s'établissant à 20 cents le litre au niveau national comparativement au dernier rapport du 29 novembre 2013.

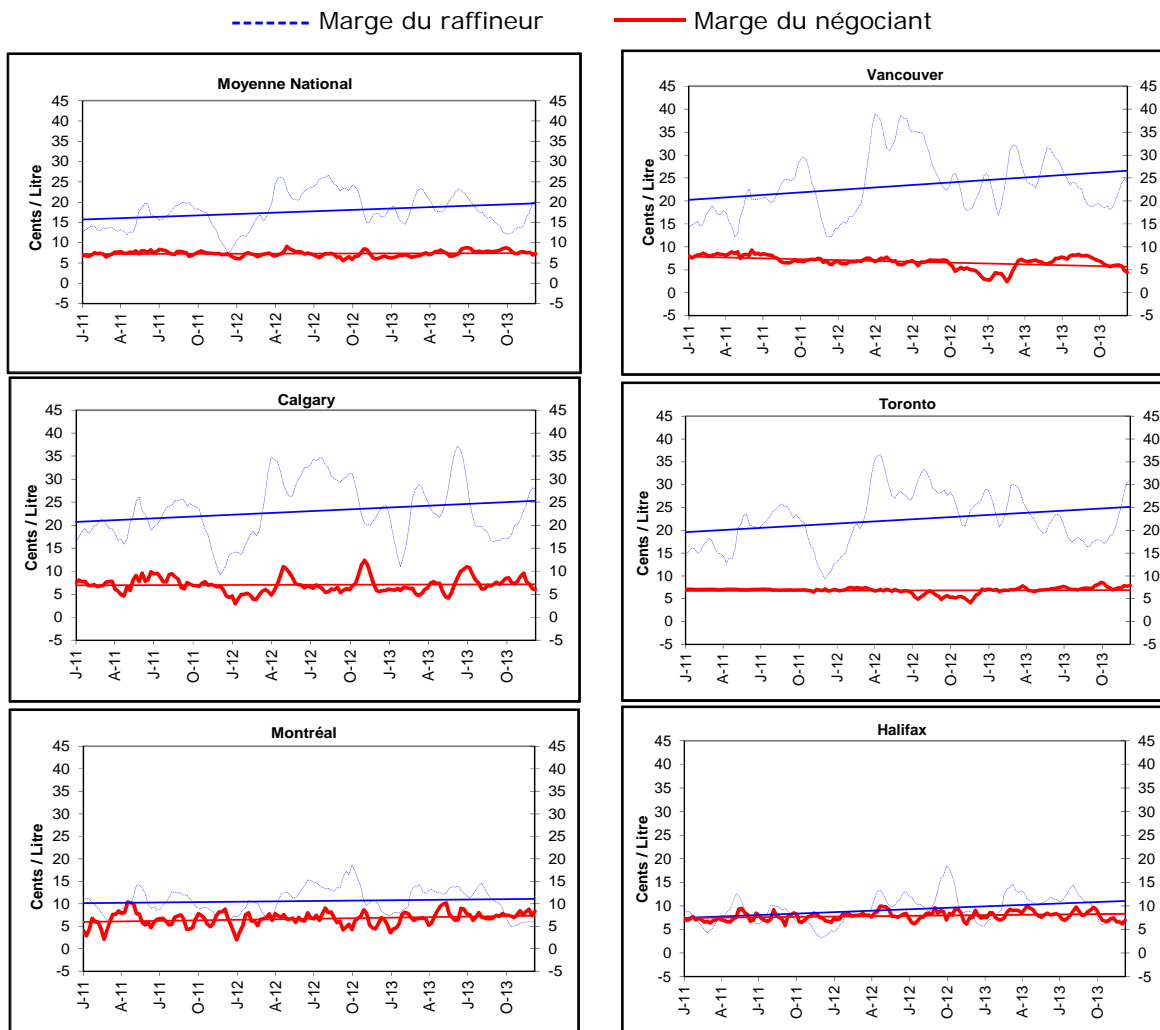
En général, les marges du raffineur et du négociant sont influencées par les conditions particulières du marché,

principalement liées aux changements dans l'équilibre entre l'offre et la demande de produits.

À l'échelle nationale, la marge du raffineur a tourné autour de 7 cents le litre.

Cette marge, qui tend à fluctuer selon les conditions locales du marché, représente la différence entre les prix à la pompe et les prix payés par le détaillant pour acheter l'essence et elle permet également de régler les coûts associés à l'exploitation d'une station-service.

Figure 5: Marges du raffineur et du négociant pour l'essence
(Moyenne mobile sur 4 semaines se terminant le 10 décembre 2013)



Source: RNCan





Aperçu du pétrole brut

Les prix du pétrole brut fluctuent légèrement, mais la différence de prix demeure grande

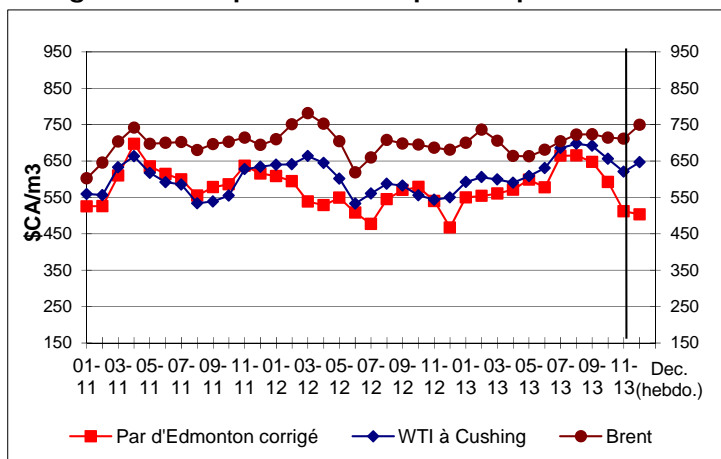
Pour la semaine se terminant le 6 décembre 2013, les prix des trois bruts de référence se sont situés en moyenne entre 503 \$/m³ et 749 \$/m³ (75 \$ US et 112 \$ US le baril).

Les prix de l'Edmonton Par ont terminé la semaine à 503 \$/m³ (75 \$ US le baril), en légère hausse de 13 \$/m³ (1 \$ US le baril) par rapport à la semaine précédente. L'écart de prix entre le pétrole brut WTI et Brent est demeuré à 102 \$/m³ (15 US \$ le baril) pour la semaine se terminant le 6 décembre 2013.

Les prix du pétrole brut Brent ont légèrement augmenté après la réunion tenue par les membres de l'Organisation des pays exportateurs de pétrole (OPEP) à Vienne, le 4 décembre. L'Organisation a décidé de maintenir son quota de production à 30 millions de barils par jour.

Les stocks américains de pétrole brut restent dans la fourchette supérieure de leur moyenne historique de 5 ans, ce qui contribue à modérer la hausse des prix.

Figure 6: Comparaison des prix du pétrole brut



Le diesel dominera la croissance de la demande

À l'échelle mondiale, d'ici 2035, la demande de diesel dépassera la demande de l'ensemble de produits dérivés du pétrole brut. L'Agence internationale de l'énergie prévoit que le diesel connaîtra la plus importante augmentation, passant de plus de 5 millions de barils par jour à 31 millions de barils par jour entre 2012 et 2035. En comparaison, la consommation d'essence n'augmentera que de 2 millions de barils par jour.

L'industrie du transport continuera d'être la principale source de la demande de diesel, surtout dans les pays non membres de l'Organisation de coopération et de développement économiques. Les carburants à base de pétrole dominent la demande d'énergie du transport, les biocarburants suivis de l'électricité pour les véhicules hybrides et électriques rechargeables contribuent à l'augmentation de la demande de carburant du transport routier.

L'utilisation de gaz naturel sous forme liquéfiée ou comprimée (GNL ou GNC) est croissante et la cible à atteindre est de 5,6 % de la demande totale d'énergie dans le transport en 2035 et de 4,8 % dans le transport routier. Les États-Unis et la Chine contribuent à la croissance du gaz naturel tout en maintenant les prix à un bas niveau et en encourageant son utilisation dans les camions lourds.

Source : Global Refining & Fuels Report

Changement des prix du pétrole brut

| Types de pétrole brut | Semaine du 2013-12-06 | | Changement de | | | |
|-----------------------|--------------------------|----------------|-------------------------|----------------|-------------------------|----------------|
| | | | Semaine précédente | | An dernier | |
| | \$CA/ m ³ | \$US/ baril | \$CA/ m ³ | \$US/ baril | \$CA/ m ³ | \$US/ baril |
| Edmonton Par | 503,24 | 75,06 | +12,70 | +1,33 | -5,73 | -6,56 |
| WTI | 646,42 | 96,42 | -1,48 | -1,01 | +100,74 | +8,91 |
| Brent | 748,92 | 111,71 | +12,54 | +0,99 | +70,96 | +2,98 |

Source: RNCan

