



Ressources naturelles
Canada

Natural Resources
Canada



Info-Carburant

*Comprendre les différents aspects du marché de l'essence au Canada
et les facteurs économiques qui influencent les prix*

Bulletin 3, Volume 8

Le 22 février 2013

Exemplaires disponibles gratuitement auprès de :
Ressources naturelles Canada
Direction des ressources pétrolières
17^{ième} étage
580, rue Booth
Ottawa (Ontario) K1A 0E4
Téléphone : (613) 992-9612
ATS : (613) 996-4397 (appareil de télécommunication pour sourds)
Télécopieur : (613) 992-0614
Courriel : prb.drp@rncan-nrcan.gc.ca
Site Web : http://www.infocarburant.nrcan.gc.ca/index_f.cfm

© Sa Majesté la Reine du Chef du Canada, 2013

ISSN 1918-333X

Also available in English under the title *Fuel Focus*



Aperçu national

Les prix à la pompe ont augmenté de 2,7 cents le litre par rapport à la semaine précédente

Pour la semaine se terminant le 19 février 2013, les prix au détail moyens de l'essence au Canada ont augmenté de près de 3 cents le litre par rapport à la semaine précédente, passant à 1,31 \$ le litre – un sommet en quatre mois. Depuis le dernier rapport de deux semaines auparavant, les prix de détail à la pompe ont augmenté de 1 cent le litre. Les prix dépassent de 3,5 cents le litre le niveau de l'an dernier.

Les prix moyens de détail à la pompe au Canada ont suivi un mouvement à la hausse sous l'effet des prix de gros de l'essence plus élevés qui reflètent des prix du pétrole brut plus élevés.

Les prix du carburant diesel ont augmenté de 2 cents le litre par rapport à la semaine précédente, s'établissant à 1,35 \$ le litre, tandis que les prix du mazout de chauffage ont augmenté de près de 2 cents le litre, terminant à 1,26 \$ le litre. Comparativement à l'an dernier, les prix du diesel et du mazout de chauffage sont de 5 et 6 cents plus élevés, respectivement.

Faits récents

- **La production de pétrole brut au Canada augmente de 6%:** La production de pétrole brut et d'hydrocarbures équivalents a augmenté de 6% pour atteindre 16 millions de mètres cubes au mois de novembre 2012 par rapport à la même période un an plus tôt. Durant la même période les exportations ont augmenté de près de 2 % pour atteindre 11 millions de mètres cubes. Environ 70 % de la production intérieure totale du Canada a été destinée au marché d'exportation comparativement à 73 % un an plus tôt. Les importations ont augmenté de 15 % atteignant 4 millions de mètres cubes. (Statistique Canada, Le Quotidien, <http://www.statcan.gc.ca/daily-quotidien/130212/dq130212a-fra.htm>)
- **Rapport de février de l'OPEP:** L'Organisation des pays exportateurs de pétrole (OPEP) estime qu'il faudra produire 29,8 millions de barils par jour (b/j) pour répondre à la demande mondiale en 2013, une augmentation de 100 000 b/j par rapport à ses estimations précédentes, mais 300 000 b/j de moins que la production moyenne de 2012. Le prix du panier de l'OPEP de 12 bruts de référence a augmenté de 2,5 % en janvier, s'établissant à une moyenne de 109,28 \$/baril. L'estimation de l'OPEP concernant la croissance économique mondiale demeure inchangée à 3 % pour 2012 et 3,2 % pour 2013. (Source : Oil and Gas Journal)
- **Obstacles à la valorisation du pétrole du Midwest américain :** Bien que la production pétrolière nord-américaine prospère, il est notoire que le pétrole léger extrait des formations schisteuses étanches suit un parcours compliqué jusqu'aux raffineries. Heureusement, de nouveaux pipelines et une capacité de transport par rail prévus pour 2013 permettront de transporter de plus grandes quantités de pétrole brut des plaques tournantes de raffinage des côtes de l'Est, de l'Ouest et du golfe du Mexique. Toutefois, les É.-U. sont confrontés à un autre problème parce que les exportations américaines de brut sont assujetties à de rigoureuses restrictions à l'exportation. L'industrie américaine du raffinage est en effet devenue une voie de cheminement pour les exportations de pétrole brut, permettant à une production américaine de brut en croissance d'être exportée sous forme de produits. (Source : Maria van der Hoeven, International Energy Agency, <http://iea.org/>)

Figure 1: Comparaison des prix du brut et de l'essence ordinaire (moyenne nationale)

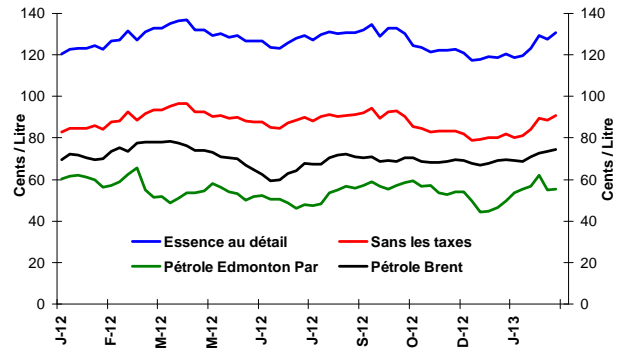
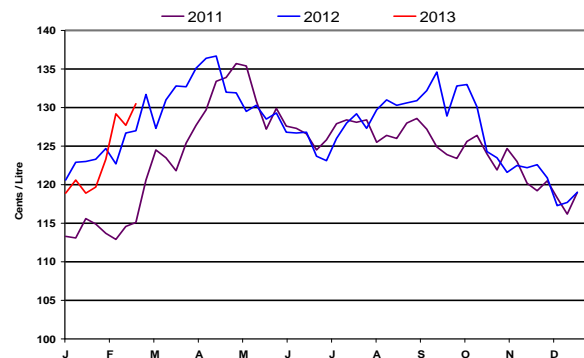


Figure 2: Prix hebdomadaires de l'essence ordinaire



Changement des prix des combustibles

¢/L	Semaine du:	Changement de:	
	2013-02-19	Semaine précédente	An dernier
Essence	130,5	+2,7	+3,5
Diesel	135,0	+2,4	+4,7
Mazout à chauffage	126,2	+1,8	+5,6

Source: RNCAN

Dans le présent bulletin page

Aperçu national	1
Faits récents	1
Aperçu de l'essence au détail	2
Prix de gros de l'essence	3
Marges du raffineur et du négociant	4
Aperçu du pétrole brut	5





Aperçu de l'essence au détail

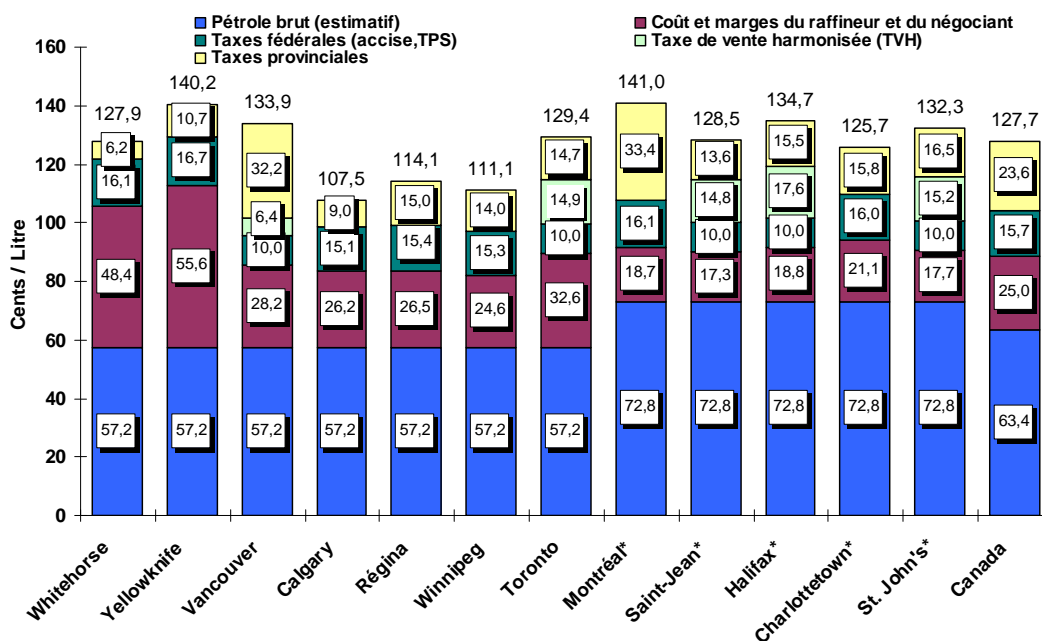
Pour la période se terminant le **19 février 2013**, la **moyenne sur quatre semaines** du prix de l'essence ordinaire à la pompe dans les villes sélectionnées au Canada était de 1,28 \$ le litre — une augmentation de 2 cents le litre comparativement aux prix relevés à la même période l'an dernier.

La **moyenne sur quatre semaines** du prix du pétrole brut, un composant du prix de l'essence, s'établissait à 63 cents le litre, une hausse de 1 cent le litre par rapport à deux semaines auparavant. Comparativement à la même période en 2012, le prix du pétrole brut composant l'essence est inférieur de 0,3 cent le litre.

Variant de 1,08 \$ le litre à 1,34 \$ le litre, les prix de l'essence au détail dans la plupart des centres de l'Ouest ont augmenté en moyenne de 6 cents le litre comparativement à deux semaines auparavant. Les prix dans les centres de l'Est ont augmenté en moyenne de 4 cents le litre et ont varié de 1,26 \$ le litre à 1,41 \$ le litre.

À l'échelle nationale, les coûts et les marges du raffineur et du négociant ont augmenté de 3 cents le litre par rapport à deux semaines auparavant et sont plus élevés de 2 cents le litre qu'à cette période l'an dernier.

Figure 3: Prix à la pompe de l'essence ordinaire dans certaines villes
Moyenne de 4 semaines (du 29 janvier au 19 février 2013)



Source: RNCan

* Marchés en régie

Facteurs influant sur le prix des produits pétroliers

Le prix des produits pétroliers suit généralement le prix du brut, que ce soit à la hausse ou à la baisse comme l'indique la figure 1. Lorsqu'il semble que les prix des produits et du brut ne se suivent pas, des problèmes sous-jacents d'approvisionnement du marché en sont généralement la cause.

Le prix que paient les consommateurs pour un produit pétrolier dépend du produit et de la façon dont il sera utilisé. Les prix de gros des produits pétroliers réagissent à divers facteurs qui varient d'un marché à l'autre. Ils sont déterminés par l'offre et la demande de même que par les prix des produits concurrents. Par exemple, le propane peut être utilisé comme moyen de chauffage, comme carburant automobile ou encore pour le séchage des cultures dans le secteur agricole. La demande de diesel est directement liée à l'activité économique, ce qui se manifeste par une augmentation du camionnage dans une économie prospère.

Les carburants automobiles sont distribués aux consommateurs au moyen d'un réseau de vente au détail. Le prix de détail comprend les coûts de distribution ainsi qu'un certain nombre de taxes à la consommation fédérales et provinciales. Lorsque se conjuguent tous les facteurs qui influent sur les prix - l'offre et la demande, les coûts du brut, les coûts de distribution, les taxes fédérales et provinciales et les conditions des marchés locaux -, les prix de détail et, dans une moindre mesure, les prix de gros peuvent varier considérablement d'un marché à l'autre.





Prix de gros de l'essence

Les prix de gros de l'essence ont augmenté dans six des dix centres pour la **semaine du 14 février 2013**, comparativement à la semaine précédente. Les changements de prix ont oscillé entre une augmentation de 6 cents le litre et une diminution de près de 1 cent le litre.

Pour les marchés de l'Est au Canada et aux États-Unis, les prix de gros de l'essence ont oscillé entre une augmentation de près de 3 cents le litre et une diminution de moins de 1 cent le litre comparativement à la semaine précédente et ont terminé la période dans la fourchette de 83 à 84 cents le litre.

Les prix de gros dans les centres de l'Ouest au Canada et aux États-Unis ont oscillé entre une augmentation de 6 cents le litre et une diminution de 1 cent le litre, terminant la période dans la fourchette de 78 à 86 cents le litre. Les prix de gros de l'essence à Edmonton ont augmenté de près de 16 cents le litre au cours des 5 dernières semaines, partant d'un bas niveau de 62 cents le litre.

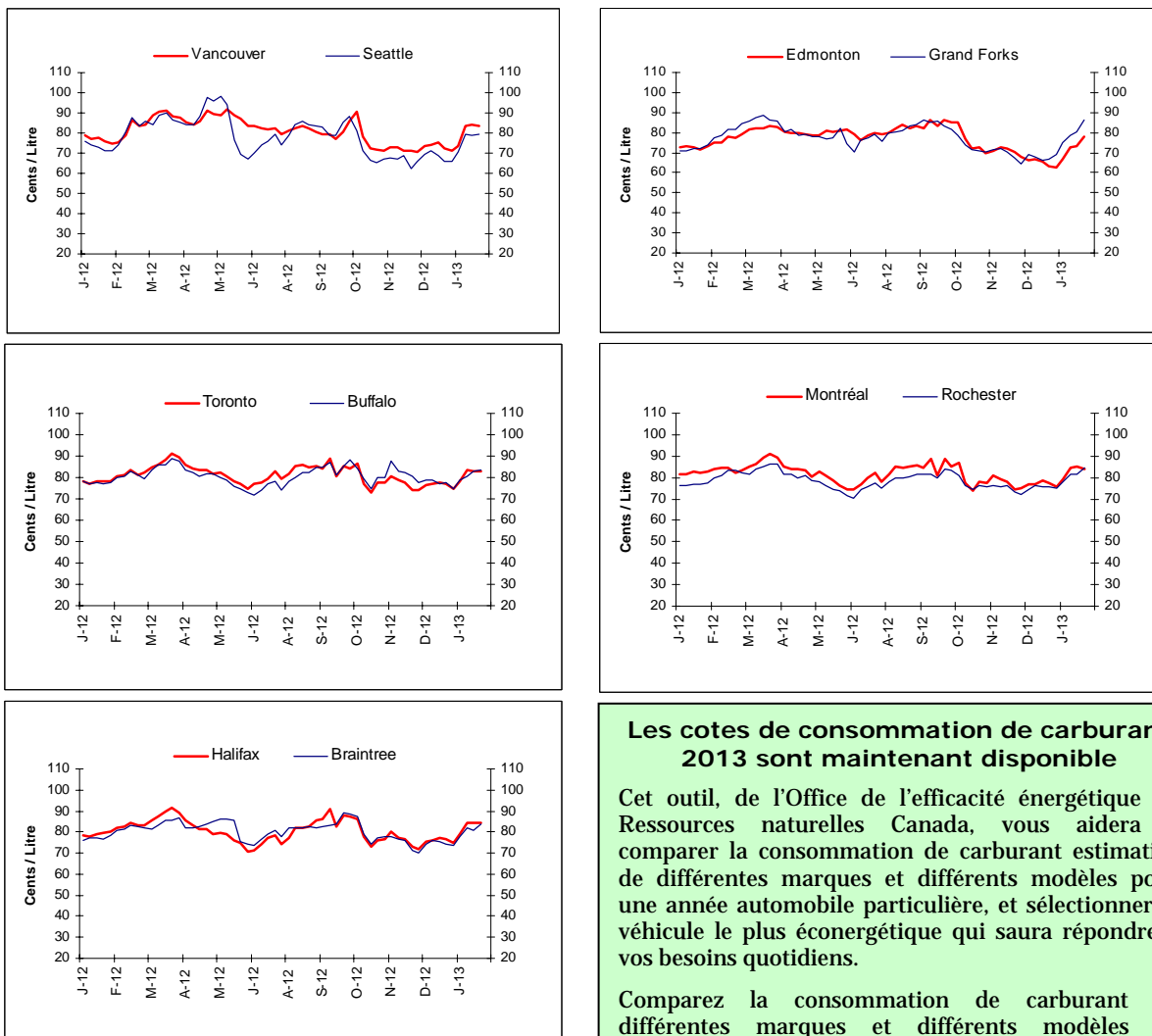
Au cours des **quatre dernières semaines**, les prix de gros dans les centres sélectionnés canadiens et américains ont augmenté de 8 cents le litre à 17 cents le litre.

Figure 4: Prix du gros de l'essence

Prix à la rampe dans certaines villes canadiennes et américaines

Période se terminant le 14 février 2013

(¢ CA/L)



Sources: RNCAN, Bloomberg Oil Buyers Guide

Les cotes de consommation de carburant 2013 sont maintenant disponibles

Cet outil, de l'Office de l'efficacité énergétique de Ressources naturelles Canada, vous aidera à comparer la consommation de carburant estimative de différentes marques et différents modèles pour une année automobile particulière, et sélectionner le véhicule le plus éconergétique qui saura répondre à vos besoins quotidiens.

Comparez la consommation de carburant de différentes marques et différents modèles à : <http://oee.nrcan.gc.ca/transports/outils/cotescarburant/cotes-recherche.cfm?attr=8>





Marges du raffineur et du négociant pour l'essence

Les **moyennes mobiles sur quatre semaines** sont utilisées pour calculer les marges du raffineur et du négociant, pour l'essence.

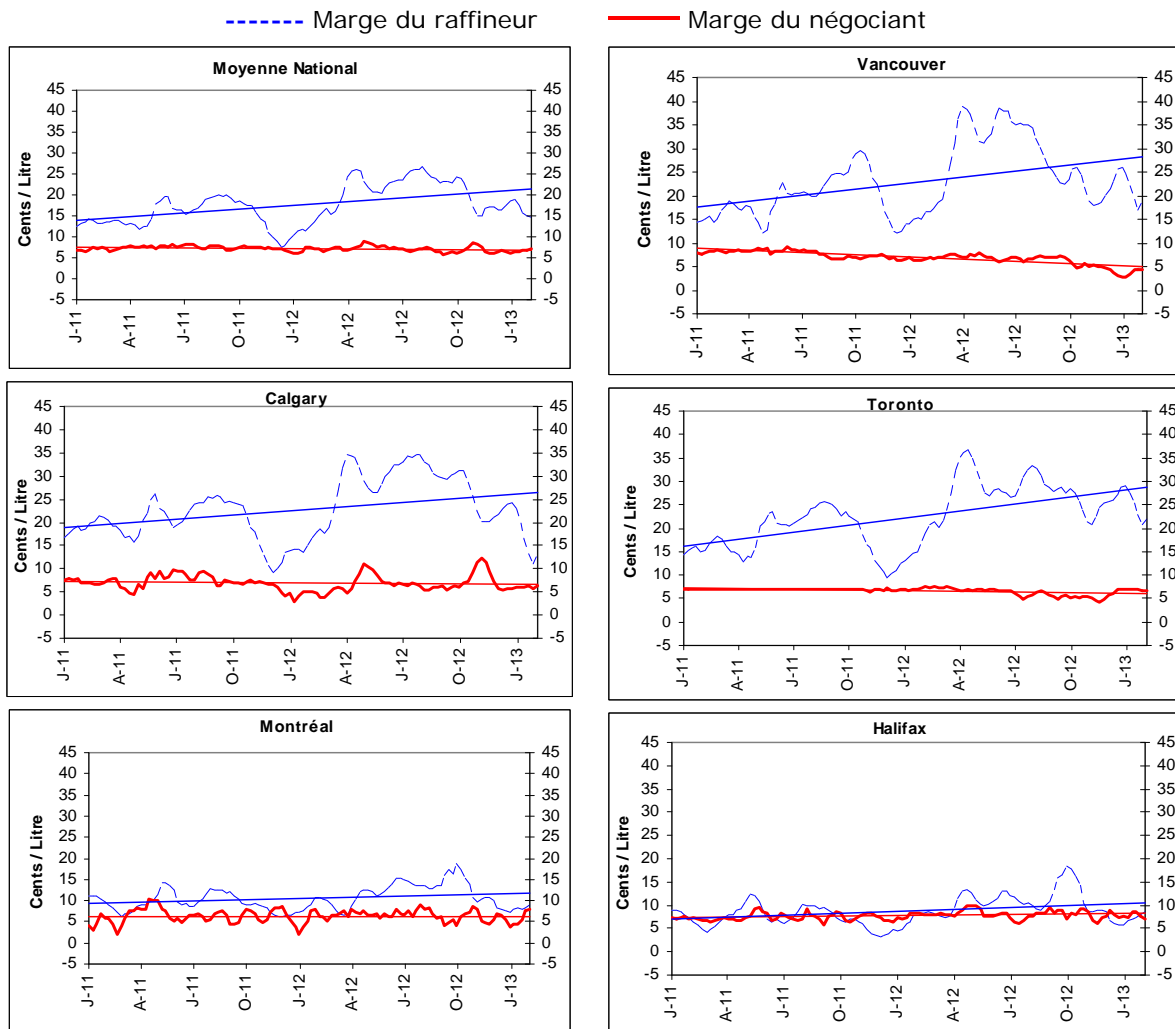
La marge du raffineur est définie comme étant la différence entre le prix de gros de l'essence et le prix du pétrole brut. Toutefois, cette marge dépend grandement de la situation de l'offre d'essence et des conditions locales du marché. À leur tour, les conditions locales du marché peuvent avoir un impact considérable sur les prix de gros de l'essence à court terme.

La marge du négociant peut être très différente d'une ville et d'une région à l'autre. Ces marges doivent couvrir les coûts liés au transport du produit dans le réseau de distribution.

Certaines difficultés en matière de distribution découlent du fait que les produits pétroliers sont raffinés seulement dans quelques régions géographiques, mais sont consommés partout au Canada.

Dans l'ensemble, cette marge peut être passablement volatile, comme le montrent les marchés de Calgary, Montréal et Halifax, alors que les points de vente sont en concurrence pour une part de marché. À l'opposé, ces marges semblent beaucoup moins volatiles à Toronto et à Vancouver. Les provinces comme la Colombie-Britannique et l'Ontario, où la population est concentrée dans de grands centres urbains, ont tendance à avoir moins de points de vente au détail de l'essence par habitant, ce qui habituellement est dû au gain d'efficacité de la production et à la compétitivité du commerce au détail relativement aux prix à la pompe.

Figure 5: Marges du raffineur et du négociant pour l'essence
(Moyenne mobile sur 4 semaines se terminant le 19 février 2013)



Source: RNCan





Aperçu du pétrole brut

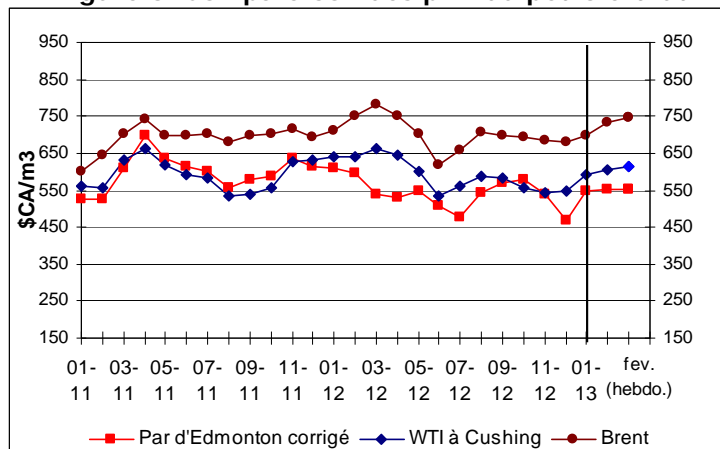
Modeste croissance des prix du pétrole brut WTI et Brent; les prix de l'Edmonton Par planent

Pour la semaine se terminant le 15 février 2013, les prix des trois pétroles bruts de référence se sont situés en moyenne entre 552 \$/m³ et 745 \$/m³ (87 \$ US à 118 \$ US le baril). Comparativement à la semaine précédente, il s'agit d'une augmentation de 9 \$/m³ (1 \$ US le baril) pour le WTI. L'Edmonton Par a baissé de moins de 1 \$/m³ par rapport à la semaine précédente. Le Brent a augmenté de 12 \$/m³ (1 \$ US le baril), sa plus haute moyenne hebdomadaire en plus de 10 mois. La différence de prix entre le Brent et le WTI s'est maintenue à 133 \$/m³ (21 \$ US le baril) pour la semaine se terminant le 15 février 2013, tandis que la différence de prix entre le Brent et l'Edmonton Par était de 193/m³ (30 \$ US le baril).

Compte tenu du stock croissant de pétrole brut à Cushing, Oklahoma, le point de livraison des contrats WTI et des contraintes temporaires du pipeline étendu Seaway, les prix nord-américains sont demeurés presque inchangés par rapport à la semaine précédente. Les prix de l'Edmonton Par sont influencés par l'absence de capacité de transport par pipeline du brut canadien vers les raffineries américaines de la côte du golfe du Mexique.

Selon l'U.S. Energy Information Administration, au cours des deux prochaines années, le renforcement par l'ajout de pipelines de la capacité de transport par pipeline devrait suffire à soulager le goulot d'étranglement de Cushing.

Figure 6: Comparaison des prix du pétrole brut



Perspectives énergétiques aux É.-U.

Le *Short-Term Energy Outlook*, de l'U.S. Energy Information Administration (EIA), paru le 12 février 2013, s'attend à ce que le prix au comptant du Brent, qui était en moyenne de 112 \$ le baril en 2012 et qui a augmenté à 119 \$ le baril au début de février 2013, s'établisse à 109 \$ le baril en 2013 et à 101 \$ le baril en 2014. L'escompte projeté du prix du pétrole brut du West Texas Intermediate par rapport au Brent, qui se situait en moyenne à 18 \$ le baril en 2012, se situera en moyenne à 9 \$ le baril en 2014, alors que la nouvelle capacité planifiée de transport par pipeline fera baisser le coût de transport du pétrole brut du milieu du continent vers les centres de raffinage de la côte du golfe du Mexique.

L'EIA prévoit que les prix du brut à la baisse contribueront à une diminution du prix moyen annuel au détail de l'essence ordinaire à l'échelle nationale, passant de 3,63 \$ le gallon en 2012 à 3,55 \$ le gallon en 2013 et à 3,39 \$ le gallon en 2014, environ 11 cents et 4 cents le gallon de plus que dans les prévisions du STEO du mois dernier, respectivement. Les prix de détail du carburant diesel se situaient en moyenne à 3,97 \$ le gallon durant 2012 et selon les prévisions, chuteraient à 3,92 \$ le gallon en 2013 et à 3,82 \$ le gallon en 2014.

L'EIA estime que la production totale américaine de pétrole brut se situait en moyenne à 6,4 millions de barils par jour (b/j) en 2012, une augmentation de 0,8 million de b/j par rapport à l'année précédente. La production prévue continue d'augmenter, passant à 7,3 millions de b/j en 2013 et à 7,8 millions de b/j en 2014.

Source: U.S. EIA, <http://www.eia.gov/forecasts/steo/index.cfm>

Changement des prix du pétrole brut

Types de pétrole brut	Semaine du 2013-02-15		Changement de			
	\$CA/m ³	\$US/baril	Semaine précédente	An dernier	\$CA/m ³	\$US/baril
Edmonton Par	552,31	87,47	-0,53	-0,66	-36,33	-6,33
WTI	612,52	97,01	+8,84	+0,77	-25,15	-4,61
Brent	745,50	118,07	+11,53	+1,06	-5,78	-1,65

Source: RNCAN

