



Ressources naturelles
Canada

Natural Resources
Canada



Info-Carburant

*Comprendre les différents aspects du marché de l'essence au Canada
et les facteurs économiques qui influencent les prix*

Revue annuelle 2013

Le 17 janvier 2014

Exemplaires disponibles gratuitement auprès de :
Ressources naturelles Canada
Direction des ressources pétrolières
17^{ième} étage
580, rue Booth
Ottawa (Ontario) K1A 0E4
Téléphone : (613) 992-9612
ATS : (613) 996-4397 (appareil de télécommunication pour sourds)
Télécopieur : (613) 992-0614
Site Web : http://www.infocarburant.nrcan.gc.ca/index_f.cfm

© Sa Majesté la Reine du Chef du Canada, 2013

ISSN 1918-333X

Also available in English under the title *Fuel Focus*



Revue annuelle –2013

La revue annuelle 2013 d'Info-Carburant fait un sommaire des événements qui ont caractérisé le marché de détail de l'essence au Canada au cours de l'année 2013. Durant l'année, le rapport d'Info-Carburant publié toutes les deux semaines fournit aux lecteurs de l'information régulière sur les différents aspects des marchés canadiens de l'essence ainsi que sur les facteurs économiques qui influencent les prix.

Faits saillants

- Les prix de détail moyens de l'essence à la pompe au Canada présenté dans ce rapport sont basés sur un aperçu d'une fois par semaine. Les prix sur les marchés individuels ont une gamme encore plus large que la fourchette de prix moyenne canadienne.
- En 2013, les prix de l'essence au détail au Canada se sont situés en moyenne à 1,28 \$ le litre, une hausse de moins de 1 cent le litre par rapport à 2012. Les prix de l'essence ont fluctué dans un écart de 16 cents le litre, passant d'un creux de 1,19 \$ le litre à un sommet de 1,35 \$ le litre en 2013. Comparativement, en 2012, la fluctuation a été de l'ordre de 19 cents le litre, passant d'un creux de 1,17 \$ le litre à un sommet de 1,36 \$ le litre.
- Les prix au détail à la pompe ont atteint un sommet de 1,35 \$ le litre en juillet, avec l'accroissement de la demande pendant la saison estivale de conduite automobile. Les prix de l'essence au détail à l'échelle nationale ont suivi une tendance semblable à celle des deux années précédentes. Les fluctuations des prix de l'essence au détail ont surtout été dues aux fluctuations du prix du pétrole brut.
- Les prix du carburant diesel et du mazout de chauffage ont augmenté de près de 3 cents le litre, passant respectivement à 1,29 \$ et 1,20 \$ le litre.
- Les prix de gros de l'essence au Canada et aux États-Unis se sont situés en moyenne à 80,7 et 78,5 cents le litre respectivement en 2013, comparativement à 80,6 et 79,2 cents le litre respectivement en 2012. Dans l'ensemble, les prix au détail moyens à la pompe ont reflété la pression à la hausse exercée par les prix mondiaux du pétrole brut.
- La marge moyenne du raffineur s'est située à 18 cents le litre, une baisse de 2 cents le litre par rapport à 2012, tandis que les marges du négociant ont augmenté de 0,5 cent le litre, passant à 7,5 cents le litre.
- Les prix des trois pétroles bruts de référence (Edmonton Par, WTI et Brent) se sont établis en moyenne à 642 \$/m³ (99 \$ US le baril) en 2013 — une hausse de 30 \$/m³ (2 \$ US le baril) par rapport à 2012. Dans l'ensemble, les prix de l'Edmonton Par se sont situés en moyenne à 585 \$/m³ (90 \$ US le baril), une hausse de 43 \$/m³ (4 \$ US le baril). Le WTI s'est situé en moyenne à 636 \$/m³ (98 \$ US le baril) par rapport à l'année précédente, une hausse de 44 \$/m³ (4 \$ US le baril) et les prix du Brent se sont situés en moyenne à 705 \$/m³ (109 \$ US le baril), pratiquement sans changement par rapport à l'année précédente.

Figure 1: Comparaison des prix du brut et de l'essence ordinaire (moyenne national)

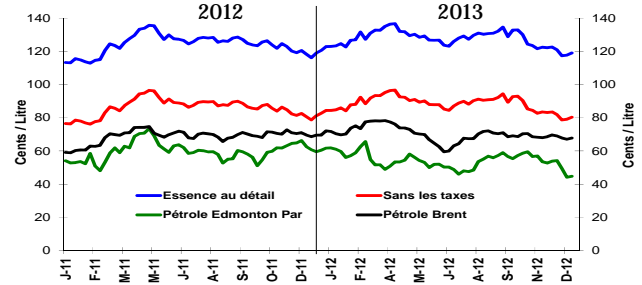
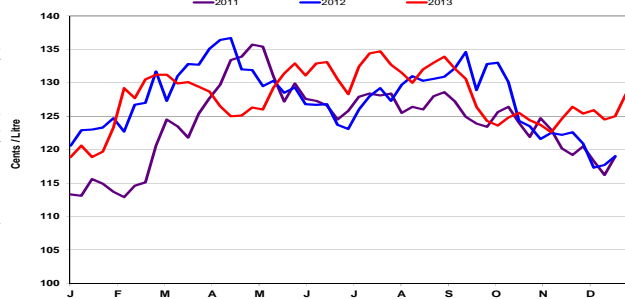


Figure 2: Prix hebdomadaires de l'essence ordinaire



Changement des prix des combustibles et du pétrole brut

¢/L	Annuelle (moyenne national)		
	2013	2012	Changement
Essence	127,9	127,5	+0,4
Diesel	128,6	125,4	+3,2
Mazout à chauffage	120,3	117,7	+2,6
Par d'Edmonton	58,3	54,4	+3,9
Brent	70,3	70,3	0,0

Prix du gaz naturel pour véhicules

Moyenne 2013	¢ par kilogramme	¢/L équivalent essence	¢/L équivalent diesel
Vancouver	123,6	81,5	84,5
Edmonton	115,1	75,9	78,7
Toronto	110,6	73,0	75,6

Source: ¢/kg Kent Marketing Services Limited

Dans le présent bulletin

<i>Fais saillants</i>	1
<i>Aperçu de l'essence au détail</i>	2
<i>Prix de gros de l'essence</i>	3
<i>Marges du raffineur et du négociant</i>	4
<i>Aperçu du pétrole brut</i>	5

Supplément: Taxes sur l'essence et autres carburants et les Suppléments d'Info-Carburant au cours de l'année. 6 & 7





Aperçu de l'essence au détail

Le prix annuel moyen de l'essence à la pompe dans les villes sélectionnées indiquées dans la figure 3 a été de 1,28 \$ le litre en 2013 — une hausse de moins de 1 cent le litre comparativement à 2012.

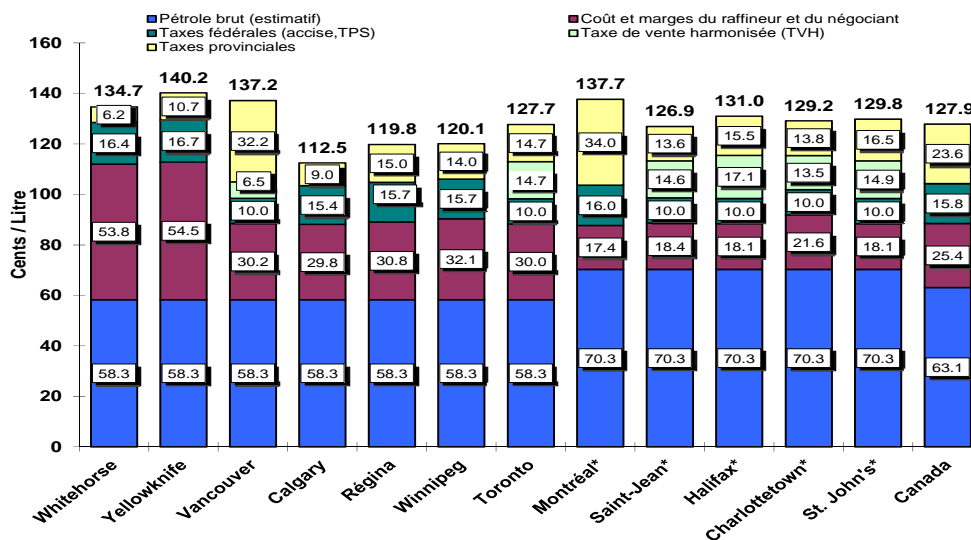
Le pétrole brut, principal composant du prix à la pompe, s'est situé en moyenne à 63 cents le litre en 2013 — une hausse de 2 cents le litre par rapport à l'année précédente.

Le composant coûts et marges du raffineur et du négociant a diminué de 2 cents le litre en 2013, passant à 25 cents le litre.

En 2013, la part des taxes fédérales et provinciales a représenté 40 cents le litre du prix moyen de l'essence à la pompe, sans changement par rapport à l'année précédente.

Les prix moyens de l'essence au détail à Charlottetown ont augmenté de près de 5 cents le litre, principalement à cause de taxes générales plus élevées, suivi de Winnipeg avec une hausse de 2 cents le litre due à des coûts plus élevés du pétrole brut. St. John's a connu une baisse de près de 3 cents le litre en raison de coûts et de marges du négociant et du raffineur en baisse.

Figure 3: Prix à la pompe de l'essence ordinaire dans certaines villes
Moyenne annuelle pour 2013



Source: RNCan

* Marchés en régie

Prix à la pompe de l'essence ordinaire dans certaines villes													
Changement dans la moyenne annuelle pour 2013 sur 2012 (cents le litre)													
Villes choisies	WH	YK	VA	CY	RE	WG	TO	ML	SJ	HX	CH	SJ's	CA
Taxes provinciales								0,9			-2,0		-0,1
TVH			0,1				0,1		-0,1		13,5	-0,3	
Taxes fédérales	0,1			0,1	-0,1	0,1					-5,9		0,1
Coût et marges du R&N	-2,3	-3,9	-2,9	-3,2	-6,2	-1,8	-3,0	-0,1	-0,7	-0,4	-0,3	-2,4	-1,7
Pétrole brut – (Par d'Edmonton et Brent)	3,9	3,9	3,9	3,9	3,9	3,9	3,9						2,1
Prix à la pompe	1,7		1,1	0,8	-2,4	2,2	1,1	0,9	-0,7	-0,4	5,3	-2,7	0,4

Nota : Les champs vides indiquent qu'il n'y a pas eu de changement entre 2013 et 2012. Les champs ombragés indiquent que la taxe ne s'applique pas. Les taxes fédérales comprennent la taxe d'accise et la TPS lorsqu'elles s'appliquent.





Prix de gros de l'essence

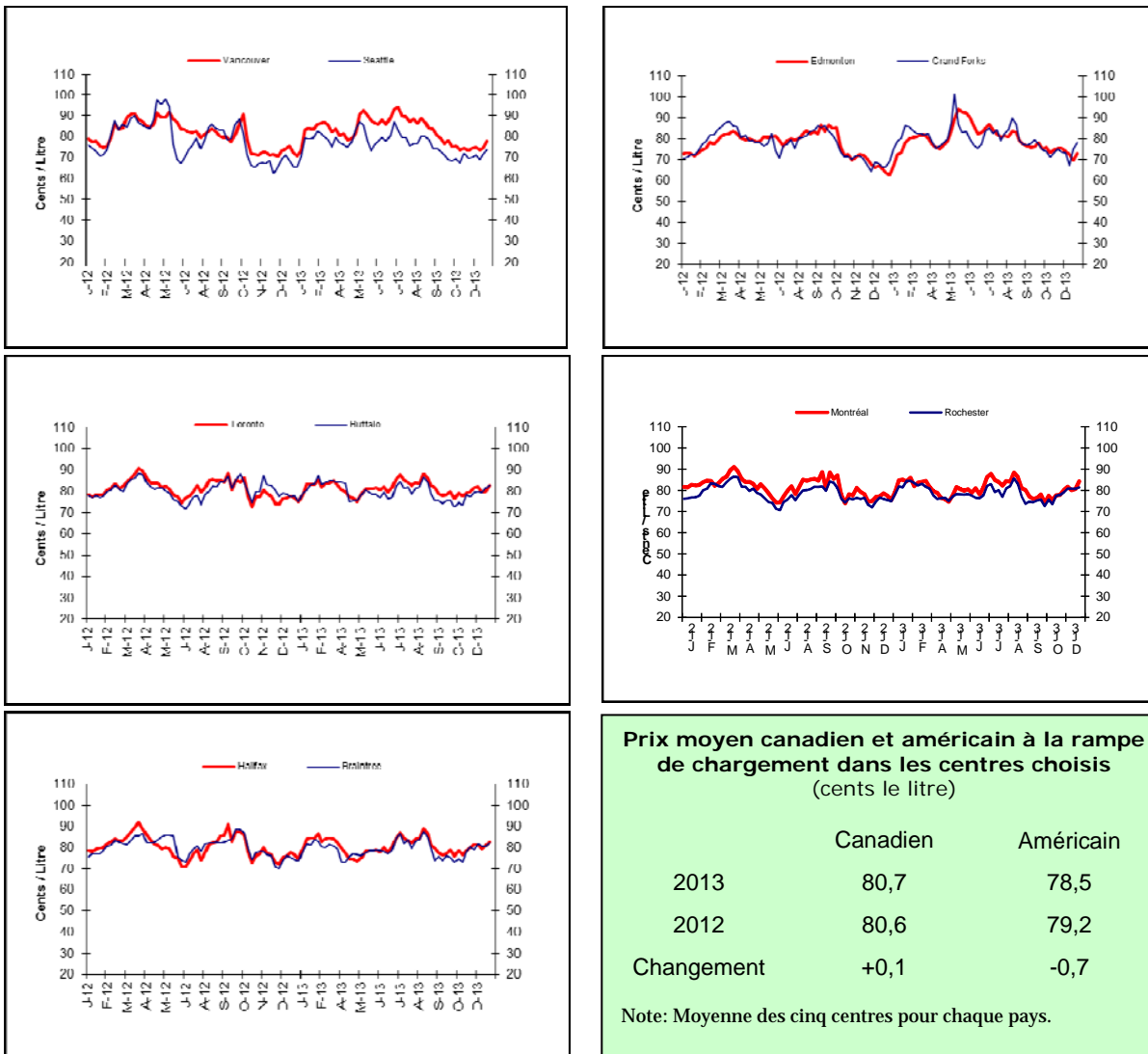
En 2013, les prix de gros de l'essence au Canada et aux É.-U. ont suivi des tendances similaires, la moyenne annuelle au Canada étant de 81 cents le litre, 2 cents de plus que les 79 cents le litre observés dans les centres américains sélectionnés.

Les prix de gros de l'essence dans les centres sélectionnés ont oscillé entre une baisse de 3 cents le litre et une hausse de 1 cent le litre par rapport au niveau de l'an dernier. En 2013, les prix ont fluctué entre approximativement 79 et 82 cents le litre dans les marchés canadiens et entre 76 et 79 cents le litre dans les marchés américains voisins.

Dans l'ensemble, les prix de gros de l'essence au Canada et aux États-Unis se sont suivis de près. L'exception a été Vancouver où l'écart de prix a fluctué au-dessus du prix de Seattle pour la plus grande partie de l'année.

Les prix plus élevés à Vancouver étaient principalement dus à des stocks d'essence plus restreints. Une capacité pipelinère limitée sur la Kinder Morgan Trans Mountain Pipeline (qui fournit la plupart de l'essence à Vancouver) et l'entretien planifié et non planifié des raffineries ont contribué à la restriction de l'approvisionnement. Edmonton a également connu des hausses de prix temporaires en mai-juin en raison de problèmes d'approvisionnement des raffineries.

Figure 4: Prix du gros de l'essence (Moyenne hebdomadaire)
Prix à la rampe dans certains centres le 26 décembre 2013
(¢ CA/L)



Sources: RNCAN, Bloomberg





Marges du raffineur et du négociant

Les **marges du raffineur pour l'essence** ont augmenté en 2013 par rapport à l'année précédente. Dans l'ensemble, comparativement à 2012, les marges moyennes du raffineur ont diminué de 2 cents le litre, passant à 18 cents le litre en 2013.

Les **moyennes mobiles nationales sur quatre semaines** des marges du raffineur ont oscillé entre un creux de 12 cents le litre et un sommet de 23 cents le litre en 2013. Comparativement, les marges ont oscillé entre 10 et 27 cents le litre en 2012.

Les marges générales du raffineur reflètent les conditions du marché. En 2013, les marges du raffineur ont été inférieures à celles de l'année précédente. Les marges du raffineur ont atteint le sommet traditionnel du printemps et de l'été qui correspond à la demande d'essence saisonnière supérieure apparaissant avec la saison estivale de conduite automobile.

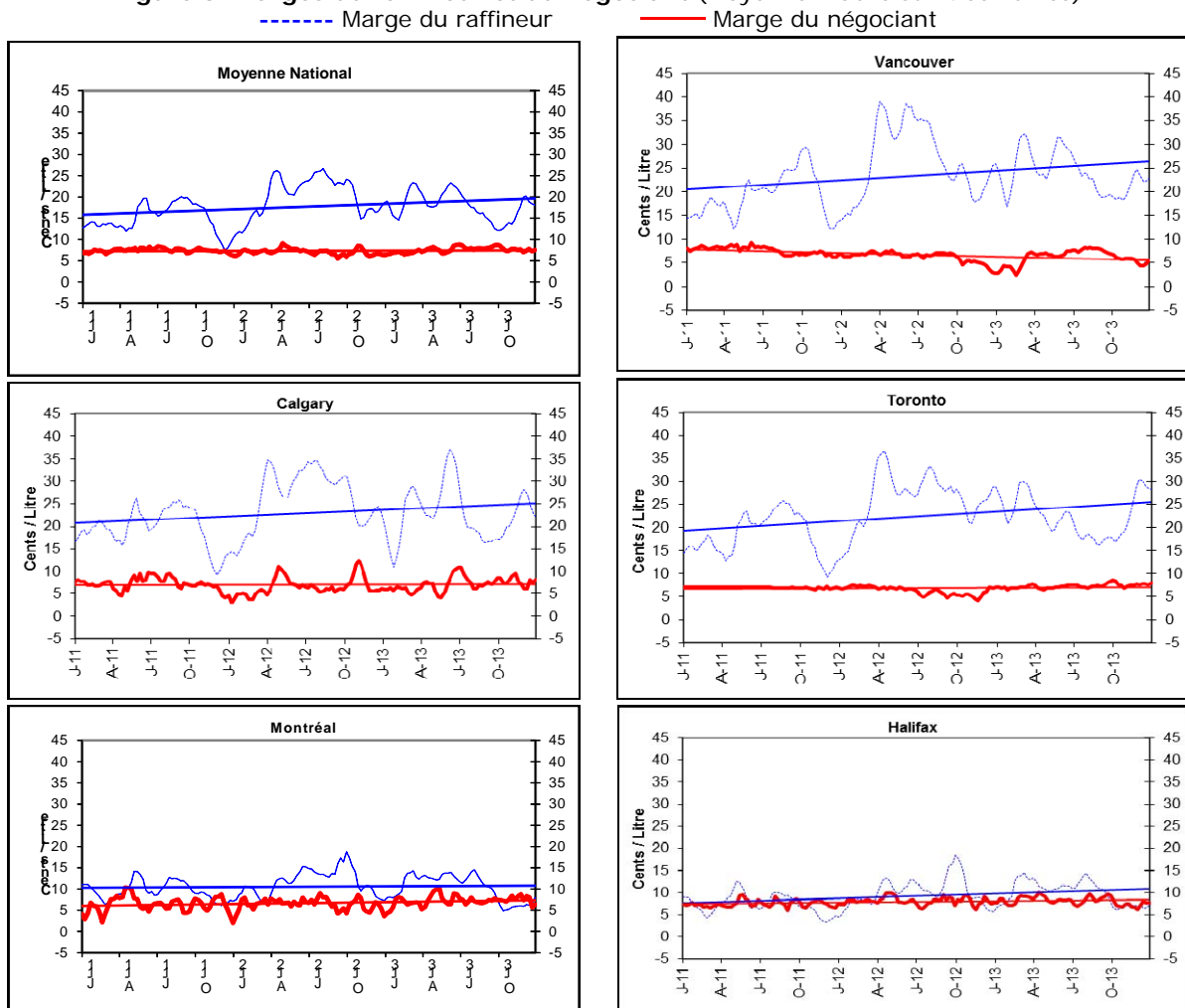
Des stocks suffisants d'essence et de pétrole brut aux É.-U. ont atténué la hausse des marges du raffineur. Il y a également eu peu de contraintes liées à

l'approvisionnement du marché. Lorsque les stocks sont limités, les marges augmentent alors que les marchés s'ajustent en appliquant des prix plus élevés comme moyen d'établir l'équilibre entre l'offre et la demande.

Toutefois, les centres canadiens utilisant les charges d'alimentation en pétrole brut de type Edmonton Par pour les raffineries situées à Sarnia et dans l'Ouest du Canada ont affiché des marges du raffineur plus élevées, bien qu'elles aient été inférieures à celles de l'année précédente. Par contre, les raffineries de l'Est du Canada utilisant des charges d'alimentation en pétrole brut de type Brent à coût plus élevé ont affiché des marges beaucoup plus basses.

Par comparaison, les **marges du négociant** ont fluctué dans une fourchette étroite et ont été beaucoup plus stables que les marges du raffineur. À l'échelle nationale, la marge moyenne a légèrement diminué par rapport à l'année précédente, passant de 0,5 cent le litre à 7,5 cents le litre. Halifax a enregistré la marge du négociant la plus élevée à 8 cents le litre, alors que Vancouver a enregistré le plus bas niveau à 6 cents le litre.

Figure 5: Marges du raffineur et du négociant (Moyenne mobile sur 4 semaines)



Source: RNCan





Aperçu du pétrole brut

En 2012, la moyenne des prix des trois pétroles bruts de référence (Edmonton Par, WTI et Brent) s'est établie à 642 \$/m³ (99 \$ US le baril), une hausse de 30 \$/m³ (2 \$ US le baril) par rapport à 2012. Les événements les plus importants qui ont eu des répercussions sur le prix du pétrole brut en 2013 sont résumés ci-dessous.

Les prix de l'Edmonton Par se sont situés en moyenne à 585 \$/m³ (90 \$ US le baril), une augmentation de 43 \$/m³ (4 \$ US le baril), tandis que le WTI s'est situé en moyenne à 636 \$/m³ (98 \$ US le baril) par rapport à l'année précédente, une augmentation de 44 \$/m³ (4 \$ US le baril) et que les prix du Brent se sont situés en moyenne à 705 \$/m³ (109 \$ US le baril), pratiquement sans changement par rapport à l'année précédente. L'écart de prix entre les trois pétroles bruts de référence s'est rétréci en milieu d'année et s'est élargi durant le dernier trimestre de 2013. Les prix de l'Edmonton Par ont oscillé entre 512 \$/m³ et 665 \$/m³, du WTI entre 590 \$/m³ et 697 \$/m³ et du Brent entre 663 \$/m³ et 741 \$/m³.

La différence de prix entre le pétrole brut mondial Brent et les bruts de référence nord-américains s'est considérablement rétrécie en 2013 comparativement à 2012. Bien que la différence de prix ait semblé atteindre les niveaux historiques préalables à 2010 en milieu d'année, elle a de nouveau augmenté dans la dernière partie de l'année. En 2013, l'escompte entre l'Edmonton Par et le Brent a oscillé entre 40 \$/m³ et 216 \$/m³ (6 \$ US et 32 \$ US le baril), tandis que l'escompte entre le WTI et le Brent a oscillé entre 18 \$/m³ et 131 \$/m³ (3 \$ US et 21 \$ US le baril).

Au début de 2013, les prix entre l'Edmonton Par et le WTI étaient fortement réduits par rapport au Brent. Cependant, la différence de prix entre les trois bruts de référence à rétrécis en mi-année 2013, principalement à cause du pétrole brut Nord-américain étant de plus en

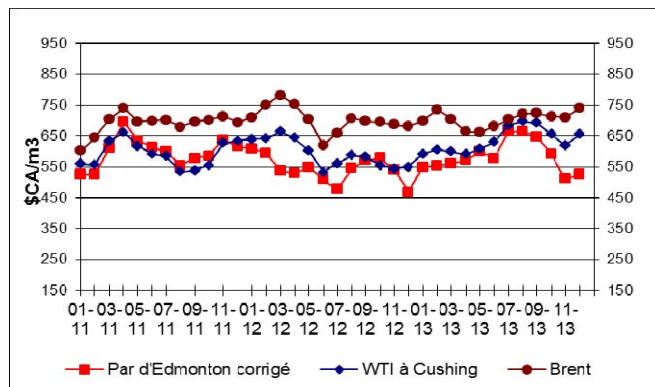
plus assuré par transport ferroviaire vers le marché des raffineries.

En 2013, l'approvisionnement en pétrole brut nord-américain a également augmenté considérablement par rapport à l'année précédente, principalement de la formation Bakken dans le Dakota du Nord et le pétrole brut canadien extrait des sables bitumineux.

Pendant la dernière partie de 2013, l'approvisionnement excédentaire en pétrole brut sur le marché nord-américain et une diminution de la consommation américaine de pétrole a contribué à la pression à la baisse sur les prix nord-américain, surtout comparé aux prix mondiaux. De manière générale, la situation nord-américaine en 2013 a été caractérisée par un approvisionnement excédentaire croissant en pétrole et une consommation de pétrole stagnante. Les stocks de pétrole aux É.-U. ont augmenté en passant dans la fourchette supérieure de leur moyenne quinquennale, ce qui a contribué à modérer les prix. De plus, un nombre important de mesures d'entretien de raffineries aux É.-U. a réduit davantage la demande de brut.

Bien que les prix du pétrole brut Brent soient demeurés fermes comparativement aux prix du pétrole brut nord-américain, ils ont faibli en début d'année, principalement à cause de mauvaises perspectives économiques. Le raffermissement du dollar US a ensuite fourni des pressions à la hausse sur les prix. En milieu d'année, les prix du pétrole brut ont tendu à la hausse, étant soutenus par une prime de risque politique issue des pays producteurs de pétrole au Moyen-Orient et par la crainte que la violence puisse atteindre l'Europe. Bien qu'en 2012 les prix mondiaux du pétrole brut aient été atténués par la crise de la dette européenne, les prix du pétrole Brent en 2013 ont été en partie touchés par les incertitudes créées par les troubles secouant l'Égypte, la Syrie et la Libye.

Figure 6: Comparaison des prix du pétrole brut



Changement des prix du pétrole brut

Type de pétrole brut	Annuelle					
	2013		2012		Changement	
	\$CA/m ³	\$US/baril	\$CA/m ³	\$US/baril	\$CA/m ³	\$US/baril
Par d'Edmonton	584,72	90,15	541,97	86,23	+42,75	+3,92
WTI	635,91	97,99	591,84	94,16	+44,07	+3,83
Brent	705,27	108,72	703,40	111,93	+1,87	-3,21

Source: RNCAN





Taxes fédéral et provinciales à la consommation de produits pétroliers (En cent/litre ou en % tel qu'indiqué au 31 décembre 2013)

	Essence	Diesel	Propane (automobile)	Mazout de chauffage/ gaz naturel (pour le chauffage)
Taxes fédérales				
Taxe d'accise	10,0	4,0	-	-
Taxe sur les produits et services OU :	5%	5%	5%	5%
Taxe de vente harmonisée ⁽¹⁾ à :				
T.-N., en Ontario, et au N.-B.	13%	13%	13%	13%
Nouvelle-Écosse ⁽²⁾	15%	15%	15%	5%
Île-du-Prince-Édouard	14%	14%	14%	5%
Colombie-Britannique ⁽³⁾	5%	5%	12%	5%
Taxes provinciales				
Terre-Neuve-et-Labrador	16,5	16,5	7,0	
Île-du-Prince-Édouard ⁽⁴⁾	13,1	20,2		
Nouvelle-Écosse	15,5	15,4	7,0	
Nouveau-Brunswick	13,6	19,2	6,7	
Québec ⁽⁵⁾	19,2	20,2		
Taxes de vente du Québec – additionnelle	9,975%	9,975%	9,975%	9,975%
Ontario	14,7	14,3	4,3	
Manitoba	14,0	14,0	3,0	
Saskatchewan	15,0	15,0	9,0	
Alberta	9,0	9,0	6,5	
Colombie-Britannique ⁽⁶⁾	14,5	15,0		
Taxe sur le carbone – additionnelle	6,67	7,67	4,62	7,67/5,70
Yukon	6,2	7,2		
Territoires du Nord-Ouest ⁽⁷⁾	10,7/6,4	9,1		
Nunavut ⁽⁷⁾	10,7/6,4	9,1		
Taxes de transport supplémentaires (en plus des taxes fédérales et provinciales)				
Montréal ⁽⁵⁾	3,0			
Vancouver ⁽⁶⁾	11,0	11,0		
Victoria ⁽⁶⁾	3,5	3,5		

Notes:

1. Là où la TVH est en place, la partie fédérale de la taxe est de 5 %.
2. La Nouvelle-Écosse offre un rabais de 8 % sur la portion provinciale de la TVH aux points de vente pour le mazout de chauffage.
3. La TVH de 12 % s'applique à l'essence et le diesel, mais la composante provinciale de 7 % est remboursée au point de vente. Cependant, un taux de 12 % est facturé au propane (que ce soit pour un véhicule ou non) http://www.sbr.gov.bc.ca/documents_library/bulletins/mft-ct_005.pdf
4. À l'Île-du-Prince-Édouard (Î.-P.-É.), les taxes qui s'appliquent sur l'essence et le diesel sont calculées sur le volume ou selon un taux fixe pour chaque litre vendu. Pour plus d'informations à ce sujet, consultez le site Web suivant de l'Île-du-Prince-Édouard : <http://www.taxandland.pe.ca>
5. Au Québec, les taxes sur l'essence, le diesel et le propane sont réduites de divers montants dans certaines régions éloignées et dans un rayon de 20 kilomètres des frontières provinciales et américaines. La taxe de vente provinciale au détail (TVQ), qui a augmenté à 9,975 % le 1^{er} janvier 2013, s'applique sur tous les produits pétroliers. Une taxe urbaine additionnelle de 3 cents le litre s'applique sur l'essence vendue à Montréal et dans les municipalités avoisinantes.
6. La Colombie-Britannique applique une taxe sur le carbone sur tous ses carburants. Dans les régions métropolitaines de Vancouver et de Victoria, des taxes de transport supplémentaires, respectivement de 11 et de 3,5 cents le litre, s'appliquent sur l'essence et le diesel. Pour plus d'informations à ce sujet, consultez le site Web suivant de la Colombie-Britannique : http://www.sbr.gov.bc.ca/business/Consumer_Taxes/consumer_taxes.htm.
7. Dans les Territoires du Nord-Ouest et au Nunavut, la taxe sur l'essence est de 6,4 cents le litre dans les collectivités non desservies par les autoroutes.

Notes :

L'ordre dans lequel les taxes sont appliquées est comme suit : taxes d'accise et de la consommation a) (municipales, provinciales et fédérales) sont ajoutés au prix sans-taxe, puis b) la TPS/TVH est calculée et ajoutée sur la somme de a), puis c) (au Québec seulement) la TVQ est calculée et ajoutée sur le résultat de b).





Suppléments d'Info-Carburant pour l'année 2013

La partie qui suit donne une liste des renseignements et analyses fournis dans les Suppléments des rapports Info-Carburant au cours de l'année. Afin de prendre connaissance du contenu complet, veuillez suivre les liens indiqués ci-dessous.

Bulletin 11, le 14 juin 2013

Différences de prix des pétroles de références

<http://www.rncan.gc.ca/energie/prix-carburant/rapports-essence/12479#sup>

Bulletin 12, le 28 juin 2013

Le coût relié à l'utilisation d'un véhicule

<http://www.rncan.gc.ca/energie/prix-carburant/rapports-essence/12481#sup>

Bulletin 14, le 26 juillet 2013

Facteurs à l'origine du rétrécissement de la différence de prix entre le WTI et le Brent

<http://www.rncan.gc.ca/energie/prix-carburant/rapports-essence/12485#sup>

Bulletin 22, le 15 novembre 2013

Différences de prix du pétrole brut léger de qualité similaire

<http://www.rncan.gc.ca/energie/prix-carburant/rapports-essence/13863#supsup>

Bulletin 23, le 29 novembre 2013

Différences de prix du pétrole brut lourd de qualité similaire

<http://www.rncan.gc.ca/energie/prix-carburant/rapports-essence/13856#supsup>

