



Ressources naturelles
Canada

Natural Resources
Canada



Info-Carburant

*Comprendre les différents aspects du marché de l'essence au Canada
et les facteurs économiques qui influencent les prix*

Bulletin 2 Volume 9

Le 21 février 2014

Exemplaires disponibles gratuitement auprès de :
Ressources naturelles Canada
Direction des ressources pétrolières
17^{ième} étage
580, rue Booth
Ottawa (Ontario) K1A 0E4
Téléphone : (613) 992-9612
ATS : (613) 996-4397 (appareil de télécommunication pour sourds)
Télécopieur : (613) 992-0614
Site Web : http://www.infocarburant.nrcan.gc.ca/index_f.cfm

© Sa Majesté la Reine du Chef du Canada, 2013

ISSN 1918-333X

Also available in English under the title *Fuel Focus*



Aperçu national

Les prix moyens de l'essence au détail au Canada ont augmenté de 2 cents le litre par rapport à la semaine dernière

Pour la semaine se terminant le 18 février 2014, les prix de l'essence au détail au Canada ont augmenté de près de 2 cents le litre – passant à 1,29 \$ le litre, un sommet en 5 mois. Toutefois, cela représente une diminution de 1 cent le litre par rapport au niveau de l'an dernier à la même période.

Les prix du carburant diesel ont augmenté de moins de 1 cent le litre, passant à 1,45 \$ le litre, comparativement à la semaine précédente, soit une augmentation de 10 cents le litre par rapport à la même période l'an dernier. Les prix du mazout de chauffage ont légèrement baissé de moins de 1 cent le litre par rapport à la semaine précédente, s'établissant à 1,32 \$ le litre en moyenne.

Les prix moyens de l'essence au détail ont augmenté en raison de prix de gros de l'essence plus élevés qui eux-mêmes reflètent des prix du pétrole brut en hausse.

Faits récents

- Rapport sur le marché pétrolier** : La vigueur inattendue des livraisons aux États-Unis a haussé la demande mondiale de pétrole durant le dernier trimestre de l'an dernier, dépassant de 135 000 barils par jour ce qui avait été prévu à l'origine. Des compressions en Chine et ailleurs ont en partie compensé l'augmentation aux É.-U. Les stocks commerciaux totaux de pétrole de l'OCDE ont chuté de 53,6 millions de barils par jour en novembre, leur plus forte baisse mensuelle depuis décembre 2011. (Source : Agence internationale de l'énergie, <http://www.iea.org/newsroomandevents/news/2014/january/ieareleasesoilmarketreportforjanuary.html>)
- Ventes de véhicules automobiles neufs** : Le nombre de véhicules automobiles neufs (voitures particulières et camions) vendues au Canada entre janvier et décembre 2013 a augmenté de 59 000 unités (+3 %), s'établissant à 1,8 millions d'unités, comparativement à la même période en 2012. Les ventes d'automobiles neuves ont augmenté dans toutes les provinces, sauf au Québec où les ventes ont chuté de 4 000 (-1%) unités pour s'établir à 419 000 unités. L'Ontario et l'Alberta ont indiqué la plus grande augmentation du nombre véhicules automobiles neufs vendues soient 24 000 et 15 000, respectivement. (Source : Le quotidien, <http://www.statcan.gc.ca/daily-quotidien/140214/tdq140214-fra.htm>)
- Mise à jour concernant l'interruption de l'approvisionnement en propane** : Tandis que les distributeurs de propane servant l'Est de l'Ontario et l'Ouest du Québec déclarent que le marché du propane demeure serré, l'industrie rend compte d'améliorations de la situation. Tous les clients résidentiels sont censés recevoir des livraisons normales en ce moment. Les pressions sur l'approvisionnement en propane continueront vraisemblablement jusqu'à la fin de la saison hivernale. Toutefois, l'importance de ces pressions dépendra en grande partie des conditions météorologiques et de la capacité des consommateurs à économiser l'énergie. (Source : RNCAN; Association canadienne du propane)

Figure 1: Comparaison des prix du brut et de l'essence ordinaire (moyenne nationale)

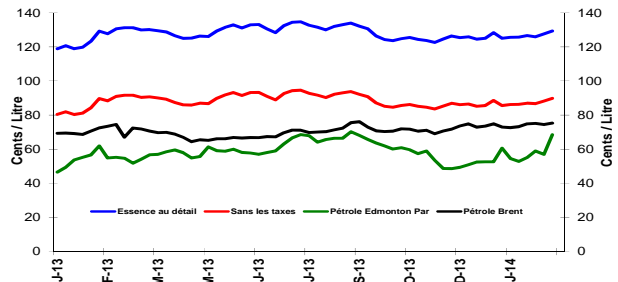
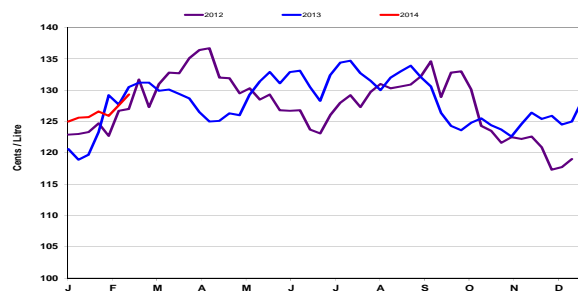


Figure 2: Prix hebdomadaires de l'essence ordinaire



Changement des prix des combustibles

¢/L	Semaine du:	Changement de:	
	2014-02-18	Semaine précédente	An dernier
Essence	129,3	+1,7	-1,2
Diesel	144,5	+0,4	+9,5
Mazout à chauffage	132,1	-0,1	+5,9

Source: RNCAN

Prix du gaz naturel pour véhicules

2014-02-18	¢ par kilogramme	¢/L équivalent essence	¢/L équivalent diesel
Vancouver	114,6	75,6	78,4
Edmonton	115,1	75,9	78,7
Toronto	110,6	73,0	75,6

Source: ¢/kg Kent Marketing Services Limited

Dans le présent bulletin

Aperçu national	1
Faits récents	1
Aperçu de l'essence au détail	2
Prix de gros de l'essence	3
Marges du raffineur et du négociant pour l'essence	4
Aperçu du pétrole brut	5
Supplément : Situation de l'approvisionnement et de la distribution de propane dans l'Est de l'Ontario et l'Ouest du Québec	6





Aperçu de l'essence au détail

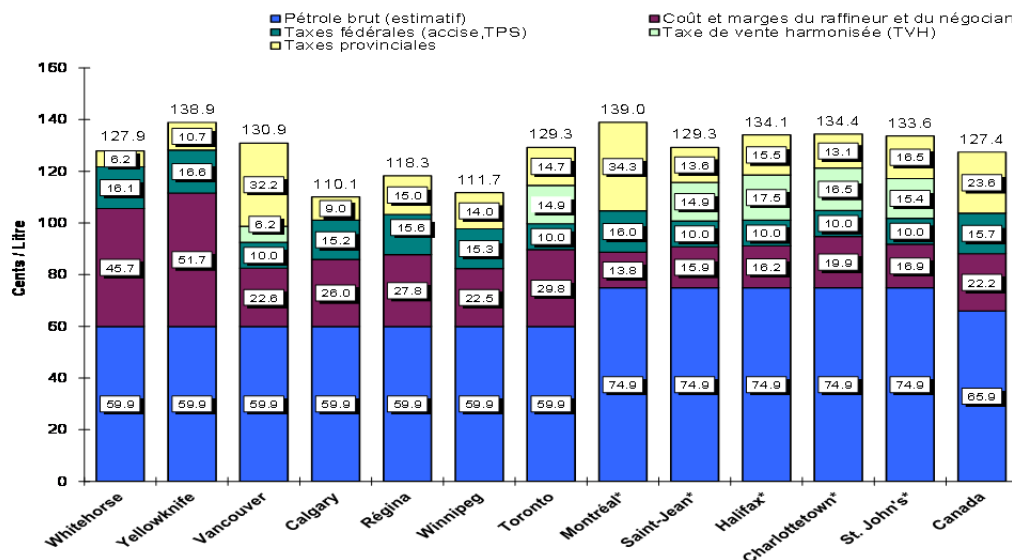
La **moyenne sur quatre semaines** du prix de l'essence ordinaire à la pompe dans les villes sélectionnées au Canada a été de 1,27 \$ le litre dans la période se terminant le 18 février 2014, soit une augmentation de 1 cent le litre depuis le dernier rapport du 7 février 2014.

La **moyenne sur quatre semaines** du prix du pétrole brut composant l'essence a été de 66 cents le litre, en hausse de 3 cents le litre par rapport à deux semaines auparavant. Comparativement à la même période en 2013, le prix du pétrole brut composant l'essence est supérieur de près de 3 cents le litre.

Les prix de l'essence au détail dans la plupart des centres de l'Ouest ont augmenté en moyenne de 2 cents le litre comparativement au rapport précédent et ont oscillé entre 1,10 \$ le litre et 1,31 \$ le litre. Les prix dans les villes de l'Est ont augmenté en moyenne de 1 cent le litre et ont oscillé entre 1,29 \$ le litre et 1,39 \$ le litre.

À l'échelle nationale, les coûts et les marges du raffineur et du négociant ont baissé de 2 cents le litre comparativement au dernier rapport, ce qui représente une baisse de 3 cents le litre comparativement à la même période l'an dernier.

**Figure 3: Prix à la pompe de l'essence ordinaire dans certaines villes
Moyenne de 4 semaines (du 28 janvier au 18 février 2014)**



Source: RNCan

* Marchés en régie

Le taux d'inflation grimpe de 1,2% en décembre 2013

Selon le rapport de Statistique Canada publié le 24 janvier dernier, l'Indice des prix à la consommation (IPC) a augmenté de 1,2 % au cours de la période de 12 mois se terminant en décembre, après avoir progressé de 0,9 % en novembre. La hausse plus marquée d'une année à l'autre de l'IPC a été principalement attribuable aux prix plus élevés de l'essence, ceux-ci ayant augmenté de 4,7 % au cours de la période de 12 mois se terminant en décembre, après avoir enregistré une hausse de 0,4 % en novembre. Les prix de l'essence ont augmenté sur une base mensuelle en décembre, alors qu'ils avaient diminué au cours du même mois un an plus tôt. Si l'on exclut l'essence, les prix à la consommation ont progressé de 1,1 % d'une année à l'autre en décembre, après avoir affiché une hausse de 1,0 % en novembre.

L'augmentation de l'IPC a été entraînée principalement par une hausse de l'indice des prix des transports, suivie par les coûts plus élevés du logement et les prix plus élevés des aliments. Les prix des transports ont progressé de 2,1 % d'une année à l'autre en décembre, après avoir augmenté de 0,5 % le mois précédent. En plus de l'essence, les prix d'achat de véhicules automobiles ont augmenté davantage au cours de la période de 12 mois se terminant en décembre (+1,4 %) que durant la période de 12 mois ayant pris fin en novembre (+0,4 %).

Source : Le Quotidien, Statistique Canada, <http://www.statcan.gc.ca/daily-quotidien/140124/dq140124a-fra.htm>





Prix de gros de l'essence

Pour la semaine **se terminant le 13 février 2014**, les prix de gros de l'essence ont augmenté dans tous les centres canadiens et américains comparativement à la semaine précédente.

Les changements de prix de gros de l'essence ont oscillé entre des augmentations de 1 à 4 cents le litre et les prix ont terminé dans la fourchette de 74 à 86 cents le litre.

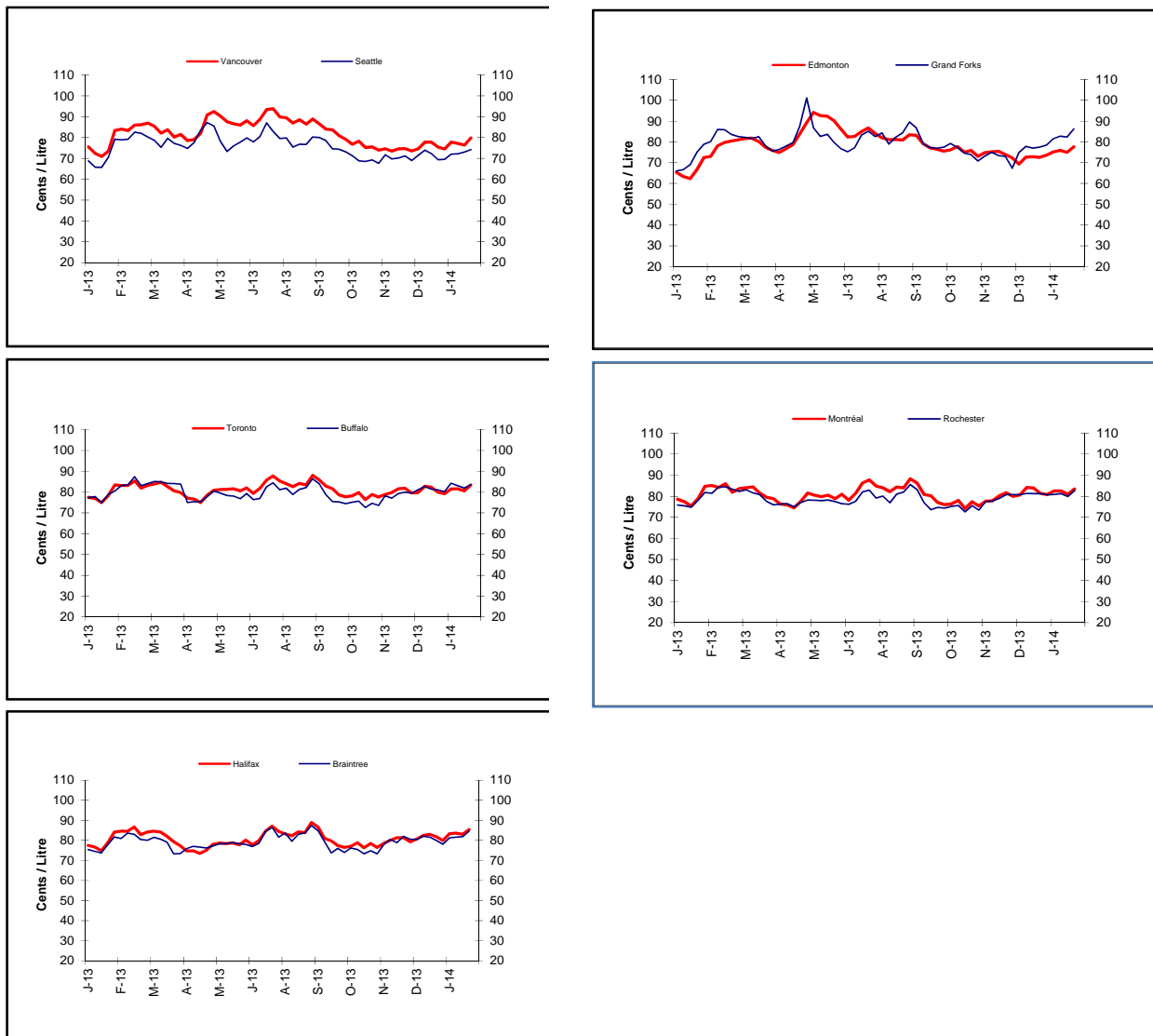
Dans les marchés de l'Est du Canada et des États-Unis, comparativement à la semaine précédente, les prix de gros de l'essence ont connu des augmentations variant

de 2 à 3 cents le litre. Les prix en vigueur dans cette période ont terminé dans la fourchette de 83 à 85 cents le litre.

Les changements de prix de gros de l'essence dans les centres de l'Ouest ont oscillé entre des augmentations de 1 à 4 cents le litre et les prix ont terminé dans la fourchette de 74 à 86 cents le litre.

Au cours des **quatre dernières semaines**, les prix de gros dans tous les centres canadiens et américains sélectionnés ont augmenté de l'ordre de 2 à 8 cents le litre.

Figure 4: Prix du gros de l'essence
Prix à la rampe dans certaines villes canadiennes et américaines
Période se terminant le 13 février 2014
(¢ CA/L)



Sources: RNCan, Bloomberg Oil Buyers Guide





Marges du raffineur et du négociant pour l'essence

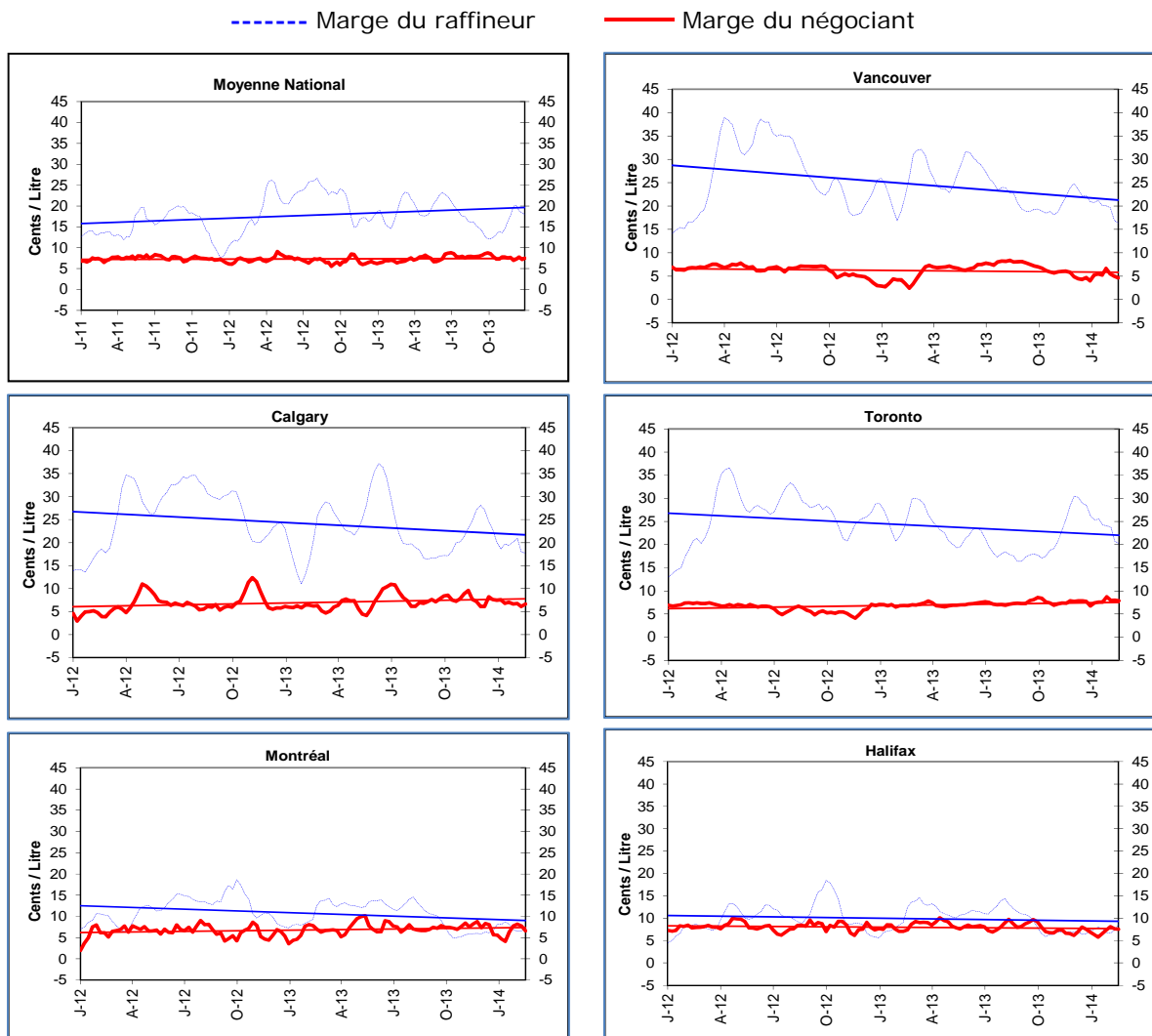
Les **moyennes mobiles sur quatre semaines** sont utilisées pour calculer les marges du raffineur et du négociant pour l'essence.

La volatilité relativement faible et la tendance à la baisse des marges du raffineur au cours des six dernières semaines reflètent un approvisionnement approprié d'essence dans le système de distribution de l'Amérique du Nord. Les marges du raffineur ont tendu à la baisse, atteignant 15 cents le litre pour la semaine se terminant le 18 février 2014, ce qui représente une baisse de 3,5 cents le litre par rapport à la même période l'an dernier.

Dans l'ensemble, les marges du négociant n'ont rien gagné et ont tourné autour de 7 cents le litre. Pour les cinq centres, les marges du négociant ont oscillé entre un creux de 4,6 cents le litre à Vancouver et un sommet de 7,9 cents le litre à Toronto.

Les marges du négociant doivent couvrir les coûts associés à l'exploitation d'un point de vente et générer un profit pour le propriétaire de la station-service. Ces marges peuvent varier grandement selon la région, le volume des ventes et la disponibilité d'autres produits offerts. La plupart des coûts d'exploitation d'un point de vente sont fixes et ne baissent pas lorsque les prix de l'essence sont plus bas.

Figure 5: Marges du raffineur et du négociant pour l'essence
(Moyenne mobile sur 4 semaines se terminant le 18 février 2014)



Source: RNCan





Aperçu du pétrole brut

Important rebond des prix du pétrole brut Edmonton Par

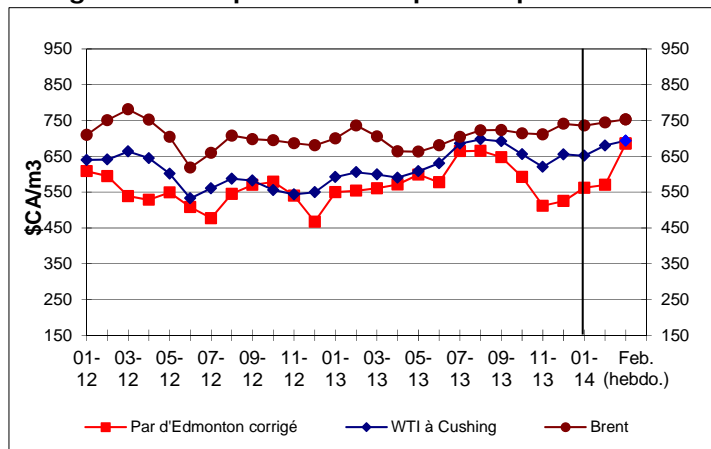
Pour la semaine se terminant le 14 février 2014, les prix des trois bruts de référence se sont situés en moyenne entre 685 \$/m³ et 753 \$/m³ (99 \$ US et 109 \$ US le baril), soit une augmentation de 8 \$ à 115 \$/m³ (2 \$ US à 17 \$ US le baril) par rapport à la semaine précédente.

Les prix du pétrole brut Edmonton Par ont rebondi dans la semaine se terminant le 14 février 2014, principalement en raison du recours aux stocks de pétrole brut aux É.-U. Les stocks commerciaux de pétrole brut aux É.-U. ont chuté de 8 % entre le 22 novembre 2013 et le 7 février 2014 en raison de la demande accrue due au temps froid.

De plus, le tronçon sud du pipeline Keystone XL est ouvert le 22 janvier 2014, offrant la possibilité de transporter davantage de pétrole brut – dont les bruts canadiens, du Midwest américain vers d'autres marchés américains. L'écart entre l'Edmonton Par et le WTI a terminé à 8 \$/m³ (1,18 \$ US le baril) – la plus basse différence hebdomadaire moyenne depuis le 26 juillet 2013.

L'Organisation des pays exportateurs de pétrole a révisé à la hausse ces prévisions de la croissance de la demande mondiale de pétrole pour 2014. Celle-ci augmentera plus rapidement pour passer de 1 million de barils par jour à 1,1 million de barils par jour en 2014. Cette croissance devrait en grande partie provenir des pays membres de l'OCDE, d'Amérique du Nord et d'Europe.

Figure 6: Comparaison des prix du pétrole brut



Perspectives énergétiques à court terme aux É.-U.

Selon la U.S. Energy Information Administration (EIA), les températures à l'est des Rocheuses seront nettement plus froides cet hiver (octobre-janvier) comparativement à la même période l'hiver dernier et à la moyenne des dix dernières années, exerçant une pression à la hausse sur la consommation et sur les prix des combustibles servant au chauffage des locaux. Les degrés-jours de chauffage moyens aux É.-U. ont été de 12 % plus élevés que l'hiver dernier (indicateur de temps plus froid) et de 8 % supérieurs à la moyenne des dix dernières années. Le Nord-Est a été 11 % plus froid que l'hiver dernier, le Midwest 17 % plus froid et le Sud 20 % plus froid, alors que l'Ouest a été 3 % plus chaud.

Le temps froid a produit le plus important effet sur les prix du propane, en particulier pour les consommateurs du Midwest. Les températures froides ont resserré les approvisionnements dans les régions de l'Est et du Midwest, lesquels étaient déjà bas au début de la saison hivernale de chauffage.

Bien que le prix au comptant mensuel du pétrole brut Brent de la mer du Nord ait chuté de presque 3 \$ le baril entre décembre et janvier, les températures froides ont resserré les approvisionnements en mazout de chauffage et ont contribué à hausser les prix au détail.

Le temps froid a également contribué à un nouveau sommet record des prélèvements effectués dans les réserves de gaz naturel et à une flambée des prix au comptant du gaz naturel.

Source : U.S. EIA, Short-Term Energy Outlook, <http://www.eia.gov/forecasts/steo/index.cfm?src=Petroleum-fi>

Changement des prix du pétrole brut

Types de pétrole brut	Semaine du 2014-02-14		Changement de			
			Semaine précédente		An dernier	
	\$CA/m ³	\$US/baril	\$CA/m ³	\$US/baril	\$CA/m ³	\$US/baril
Edmonton Par	685,24	98,99	+115,00	+17,04	+132,93	+11,52
WTI	693,40	100,17	+13,24	+2,42	+80,88	+3,16
Brent	752,74	108,74	+8,41	+1,77	+7,24	-9,33

Source: RNCan





Situation de l'approvisionnement et de la distribution de propane dans l'Est de l'Ontario et l'Ouest du Québec

Le propane est un produit dérivé du traitement du gaz naturel et du raffinage du pétrole. Au Canada, le propane est principalement produit dans les usines de traitement de gaz naturel. Selon Statistique Canada, environ 84 % du propane canadien ont été produits à partir de puits de gaz naturel en 2012, tandis que les 16 % restants ont été produits dans des raffineries ou durant la valorisation du bitume. La majeure partie du propane provient de régions productrices de gaz naturel en Alberta et en C.-B. En 2012, le Canada a produit environ 30 525 m³ par jour (m³/j) de propane. De cette production, plus de 15 739 m³/j ont été exportés aux É.-U., alors que le Canada a importé environ 700 m³/j.

Le marché canado-américain est hautement intégré. À titre d'exportateur net, le Canada est autosuffisant en approvisionnant efficacement son marché intérieur en propane. Les stocks de propane au Canada sont basés sur les niveaux prévus de la demande.

En 2013, la demande de propane pour de séchage des cultures agricoles ont élevé la demande au-dessus des niveaux normaux. Les agriculteurs utilisent le propane comme carburant servant à sécher les récoltes de maïs et un été productif et pluvieux a entraîné une demande accrue de propane dans le Midwest américain et dans d'autres régions agricoles. Ceci a été suivi d'un froid hivernale extrême en 2013 et 2014.

Certaines régions de l'Est de l'Ontario et de l'Ouest du Québec ont signalé une pénurie localisée de propane durant le mois de décembre 2013 et au début de janvier 2014. Selon l'ONÉ, les stocks de propane dans l'Est du Canada ont été réduits de 26 % comparativement à la même période l'an dernier. Les problèmes de distribution ont entraîné des pénuries locales de propane tandis que les réseaux régionaux de distribution de propane s'efforçaient de remplir les stocks locaux. Les températures extrêmes et le mauvais temps ont retardé les livraisons de propane dans les centres régionaux de stockage et une demande plus élevée que d'habitude a dépassé la capacité des réseaux de transport par camion du propane de servir les clients en décembre et au début de janvier.

Info-Carburant de Ressources naturelles Canada rend compte des prix du propane pour usage automobile sur son site Web, <http://www.rncan.gc.ca/energie/prix-carburant/4594>. En moyenne, les consommateurs ont vu une augmentation des prix du propane automobile, passant d'environ 73 cents le litre au début de novembre 2013 à \$1.05 le litre en février 2014. Comme l'indique la figure ci-dessous, certains centres ont connu des prix beaucoup plus élevés.

Le ministre des Ressources naturelles et de Industrie Canada ont récemment demandé à l'ONE et au Bureau de la concurrence d'examiner les questions touchant le marché du propane, y compris les augmentations de prix, la rareté et le volume des exportations aux É.-U., ainsi que de présenter un rapport sur ces questions avant la fin d'avril 2014.

**Prix moyens du propane automobile au détail
(Les dernières 52 semaines)**

