

Série sur le logement selon les données du Recensement de 2006 : Numéro 21 - Les conditions de logement des ménages d'une personne

INTRODUCTION

Ce numéro du Point en recherche examine la croissance, les caractéristiques et les conditions de logement des ménages d'une personne¹ et la fréquence des besoins impérieux en matière de logement parmi ceux-ci, à l'aide de données tirées des recensements de 2006 et des années antérieures. L'évaluation des conditions de logement s'appuie sur les normes établies par la SCHL concernant l'acceptabilité des habitations et les besoins impérieux en matière de logement (voir l'encadré « Logement acceptable et besoins impérieux en matière de logement »). L'univers des ménages pris en considération en vue d'évaluer les besoins impérieux en matière de logement ne comprend que les ménages privés non agricoles, non membres d'une bande et vivant hors réserve, dont le revenu est positif et le rapport frais de logement-revenu (RFLR) inférieur à 100 %. Dans le cas des ménages agricoles, il n'est pas possible de distinguer les frais de logement des frais liés aux autres bâtiments de la ferme. Impossible également de déterminer le montant consacré au logement par les ménages dont les frais de logement sont payés en vertu de modalités visant le logement de bande (qu'ils vivent ou non dans une réserve). Sont aussi exclus de l'analyse de l'abordabilité du logement les ménages dont le revenu est nul ou négatif et les ménages qui ont un RFLR de 100 % ou plus, la SCHL jugeant impossible d'interpréter le RFLR dans leur situation.

Parmi les 12,4 millions de ménages dénombrés au Canada lors du Recensement de 2006, 11,8 millions étaient des ménages privés non agricoles et non membres d'une bande qui ont déclaré un revenu positif et affichaient un rapport

Logement acceptable et besoins impérieux en matière de logement

On considère qu'un logement est acceptable s'il est de qualité convenable, de taille convenable et de prix abordable.

- Un logement est de **qualité convenable** si, de l'avis de ses occupants, il ne nécessite pas de réparations majeures.
- Un logement est de **taille convenable** si le nombre de chambres suffit, compte tenu de la taille et de la composition du ménage, au sens des définitions figurant dans la Norme nationale d'occupation (NNO). Selon cette norme, « suffisamment de chambres » signifie une chambre pour chaque membre des catégories d'occupants suivantes : couple d'adultes; personne seule de 18 ans ou plus faisant partie du ménage; deux enfants de même sexe âgés de moins de 18 ans; fille ou garçon additionnel dans la famille, sauf s'il y a deux enfants de sexe opposé âgés de moins de cinq ans, qui peuvent partager la même chambre. Un ménage composé d'une personne seule peut occuper un studio (c'est-à-dire un logement sans chambre distincte).
- Un logement est **abordable** s'il coûte moins de 30 % du revenu du ménage avant impôt. Les frais de logement comprennent, pour les locataires, le loyer et les coûts de l'électricité, des combustibles, de l'approvisionnement en eau et des autres services municipaux et, pour les propriétaires, les paiements hypothécaires (principal et intérêt), les impôts fonciers, les charges de copropriété le cas échéant, ainsi que les coûts de l'électricité, des combustibles, de l'approvisionnement en eau et des autres services municipaux.

On dit d'un ménage qu'il éprouve des besoins impérieux en matière de logement si son habitation n'est pas conforme à au moins une des normes d'acceptabilité (qualité, taille ou abordabilité) et si 30 % de son revenu total avant impôt serait insuffisant pour payer le loyer médian des logements acceptables (répondant aux trois normes) situés dans sa localité.

¹ D'après le Dictionnaire du Recensement de 2006 de Statistique Canada, un ménage comprend une personne ou un groupe de personnes occupant un même logement et n'ayant pas de domicile habituel ailleurs au Canada.

frais de logement-revenu (RFLR) inférieur à 100 %. Parmi ces 11,8 millions de ménages, 3,1 millions étaient des ménages d'une personne. Le présent numéro du Point en recherche examine les conditions de logement de ces ménages d'une personne.

RÉSULTATS

I. Croissance des ménages d'une personne²

Le pourcentage de ménages d'une personne au Canada augmente depuis au moins la Seconde Guerre mondiale. En 1941, le Recensement a constaté que 6 % des ménages privés étaient des personnes seules, alors que 38 % étaient des ménages de cinq personnes ou plus. La proportion de ménages d'une personne est passée de 6 % en 1941 à 20 % en 1981, et à 27 % en 2006³, tandis que la proportion de ménages de cinq personnes ou plus a chuté de 38 % en 1941 à 9 % en 2006 (voir la figure 1). Entre 2001 et 2006, le nombre de ménages d'une personne a augmenté de 12 %, alors que le nombre de ménages privés dans l'ensemble n'a progressé que de 8 %⁴. Cette évolution dans la taille des

ménages peut avoir une incidence sur les choix de logement, en raison du fait que les ménages plus petits ont généralement besoin d'un nombre moindre de chambres.

La croissance des ménages d'une personne est supérieure chez les non aînés que chez les aînés, contrairement à la tendance des ménages dans l'ensemble

En 2006, on dénombrait 3,3 millions de ménages privés d'une personne au Canada, comparativement à 2,6 millions dix ans auparavant (voir le tableau 1), ce qui représente une augmentation d'environ 27 %. Pendant la même période, le nombre de ménages dans l'ensemble s'est accru de 15 %. À peine plus de la moitié des ménages d'une personne étaient des femmes (55 %), mais le nombre d'hommes vivant seuls a augmenté plus rapidement que le nombre de femmes au cours de cette période de 10 ans, soit de 30 %, contre 24 % chez les femmes.

En 2006, deux tiers des ménages d'une personne étaient des ménages non âgés (c.-à-d. de moins de 65 ans). Entre 1996 et 2006, le nombre de ménages constitués d'une personne

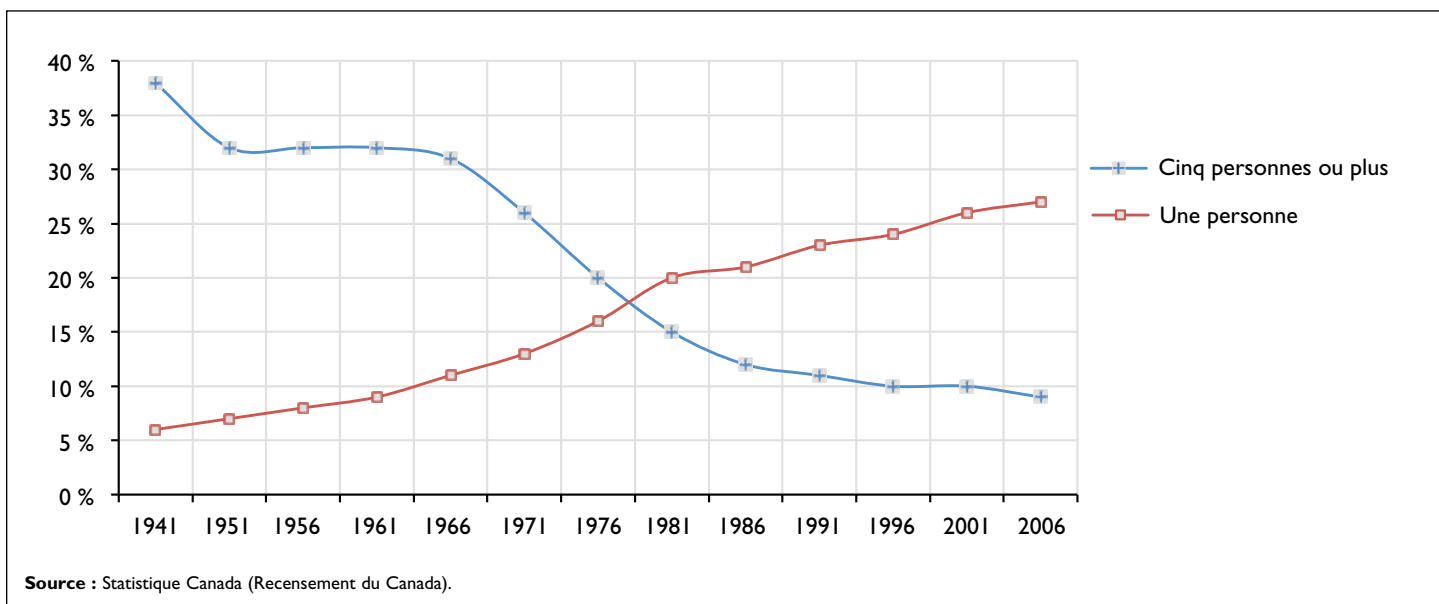


Figure 1 Pourcentage de ménages d'une personne et de cinq personnes ou plus, Canada, 1941-2006

² Cette section a trait à tous les ménages privés au Canada, y compris les ménages agricoles et les ménages membres d'une bande, tous revenus et rapports frais de logement-revenu (RFLR) confondus.

³ D'autres pays observent également une évolution semblable dans la proportion de ménages d'une personne. Par exemple, en 2006, les États-Unis affichaient la même proportion que le Canada (27 %). La Norvège (39 %), la France (33 %) et le Royaume-Uni (29 %) enregistraient une proportion plus élevée que le Canada. L'Australie (21 %) avait une proportion inférieure à celle du Canada (Source : Anne Milan, Mireille Vézina et Carrie Wells; *Portrait de famille : continuité et changement dans les familles et les ménages du Canada en 2006, Recensement de 2006*; 2007, Statistique Canada, p. 16 à 19).

⁴ Voir *L'Observateur du logement au Canada 2012*, Tableaux de données : Nombre de ménages selon le genre de ménage et le statut d'occupation, Canada, 1971-2006, disponible sur le site Web de la SCHL à l'adresse : http://www.cmhc.ca/fr/inso/info/obloca/tadedo/tadedo_010.cfm.

Tableau I Ménages d'une personne* – nombre, pourcentage et croissance, Canada, 1996-2006.

	Nombre de ménages		% de tous les ménages 2006	% des ménages d'une personne 2006	Variation en % du nombre de ménages depuis 1996
	1996	2006			
Tous les ménages	10 820 050	12 437 470	100	-	15
Ménages d'une personne	2 622 180	3 327 045	27	100	27
Une personne – homme	1 137 990	1 481 765	12	45	30
Une personne – femme	1 484 190	1 845 280	15	55	24
Ménages d'une personne non âgée	1 688 510	2 198 370	18	66	30
Hommes non âgés vivant seuls	912 570	1 179 670	9	35	29
Femmes non âgées vivant seules	775 935	1 018 695	8	31	31
Ménages d'une personne âgée	933 670	1 128 665	9	34	21
Hommes âgés vivant seuls	225 420	302 100	2	9	34
Femmes âgées vivant seules	708 250	826 560	7	25	17

Les chiffres ayant été arrondis, leur somme peut ne pas correspondre aux totaux indiqués.

* Comprend tous les ménages privés au Canada, dont les ménages agricoles et les ménages membres d'une bande, tous revenus et rapports frais de logement-revenu (RFLR) confondus.

Source : SCHL, adaptation de données de Statistique Canada (Recensement du Canada).

non âgée a augmenté plus rapidement (d'environ 30 %) que le nombre de ménages constitués d'une personne âgée (c.-à-d. de 65 ans ou plus), nombre qui a crû d'environ 21 %. La croissance plus forte des ménages constitués d'une personne non âgée se démarque de la tendance des ménages dans l'ensemble, où le nombre de ménages âgés a augmenté plus rapidement (d'environ 22 %) que le nombre de ménages non âgés (croissance d'environ 13 %)⁵.

Une longévité accrue a sans doute une incidence sur le nombre de ménages constitués d'une personne âgée. D'une part, une longévité accrue chez les hommes⁶ pourrait signifier que davantage d'ainés vivent en couple, ce qui aurait pour effet de baisser le nombre de ménages constitués d'une personne âgée. D'autre part, une longévité accrue chez les femmes pourrait signifier qu'elles ont une probabilité plus grande de survivre à leur époux et passent plus de temps à vivre seules. Un autre facteur qui favorise ce phénomène est le divorce ou la séparation qui survient chez les couples âgés.

Parmi le groupe de ménages constitués d'une personne non âgée, le nombre d'hommes était supérieur (soit environ 54 %) que le nombre de femmes (soit environ 46 %). Toutefois, parmi le groupe de ménages constitués d'une personne âgée, les femmes dominaient très largement (soit environ 73 %). Même si seulement 9 % de tous les ménages d'une personne au Canada étaient constitués d'hommes âgés, ce groupe a enregistré la croissance la plus rapide entre 1996 et 2006 (une augmentation de 34 %). Le groupe dont la croissance était la plus lente était celui des femmes âgées vivant seules, dont le nombre s'est accru de 17 % pendant la même période.

2. Caractéristiques des ménages d'une personne

La répartition par âge des ménages diffère selon qu'il s'agit d'hommes ou de femmes seuls

En 2006, les ménages dans l'ensemble et les ménages constitués d'un homme présentaient des répartitions par âge semblables (voir la figure 2). Pour ces ménages, les quatre

⁵ Les données démographiques des recensements montrent que le nombre de personnes âgées a augmenté de 23 % entre 1996 et 2006, alors que le nombre de personnes non âgées n'a progressé que de 8 % pendant la même période.

⁶ Les femmes ont une espérance de vie plus élevée que les hommes (82,5 ans, comparé à 77,7 ans chez les hommes en 2004). « L'écart, de 4,8 ans en 2004, entre l'espérance de vie des hommes et des femmes se réduit toutefois depuis la fin des années 1970. » (Source : Statistique Canada, *Portrait de la population canadienne en 2006, selon l'âge et le sexe, Recensement de 2006*, juillet 2007.)

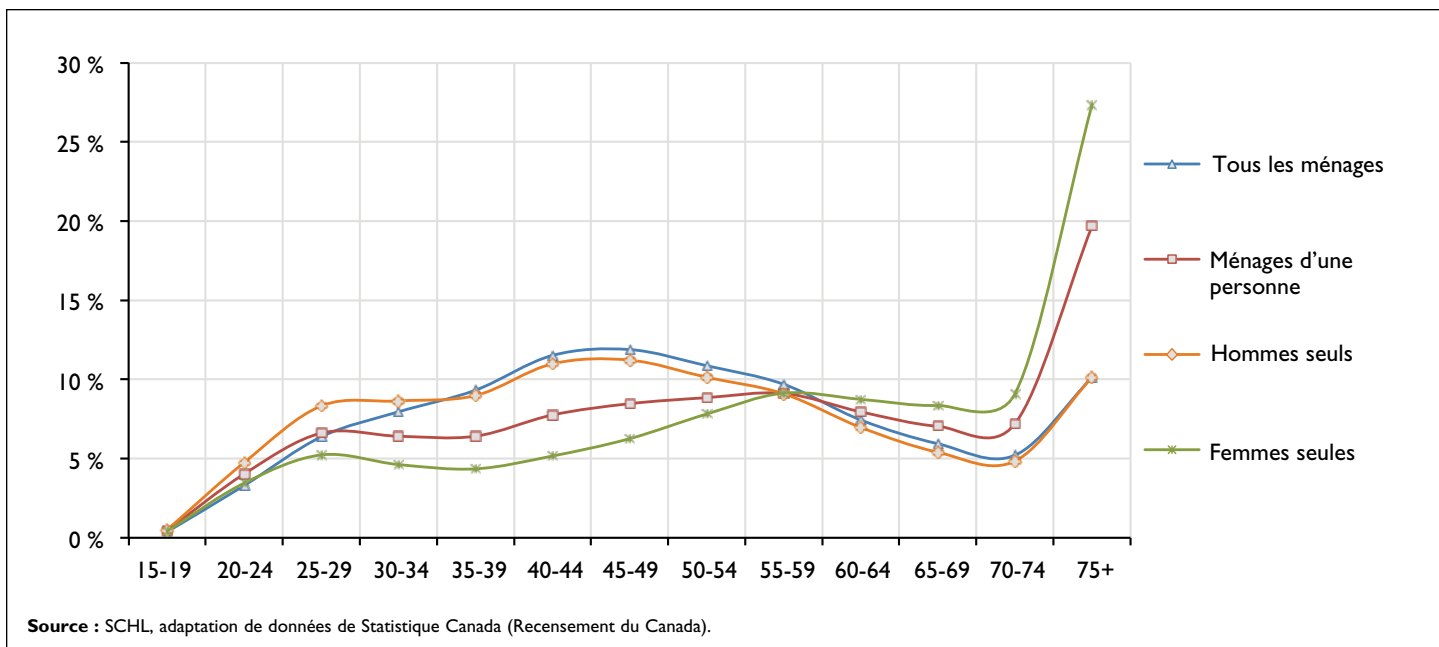


Figure 2 Répartition des ménages d'une personne, selon le sexe et le groupe d'âge, Canada, 2006

groupes d'âge quinquennaux englobant les 40 à 59 ans représentaient 44 % de tous les ménages et 41 % des ménages constitués d'un homme. Par comparaison, seulement 28,4 % des ménages constitués d'une femme entraient dans cette catégorie; leur répartition reflétait une plus grande pondération des ménages plus âgés. En effet, dans plus du quart des ménages constitués d'une femme, celle-ci était âgée de 75 ans ou plus, ce qui reflète la plus longue espérance de vie des femmes.

Pour ce qui est de la croissance du nombre de ménages entre 1996 et 2006, la plus forte augmentation en pourcentage a eu lieu dans le groupe d'âge des 55 à 59 ans (voir la figure 3 et l'annexe A). Dans ce groupe d'âge, pendant cette période, le nombre total de ménages a augmenté d'environ 63 %, celui des ménages constitués d'un homme de 100 % et celui des ménages constitués d'une femme de 82 %. Pendant la même période, la plus forte baisse chez l'ensemble des ménages et chez les ménages constitués d'un homme touchait le groupe d'âge des 30 à 34 ans (de 19 % et 13 % respectivement). Le nombre de ménages constitués d'une femme âgée de 30 à 34 ans a également baissé (de 3 %), mais la plus forte baisse parmi les ménages constitués d'une femme a eu lieu dans le groupe d'âge des 70 à 74 ans (de 6 %).

La croissance du nombre de ménages d'une personne (chez les hommes et les femmes) de 1996 à 2006 était supérieure à celle des ménages dans l'ensemble⁷ pour tous les groupes d'âge sauf les femmes de 65 ans ou plus. Chez les moins de 40 ans, la croissance du nombre de ménages constitués d'une femme était légèrement supérieure à celle touchant les ménages constitués d'un homme. À partir de 40 ans, le nombre de ménages constitués d'un homme augmentait plus rapidement que ceux constitués d'une femme.

Le revenu du ménage moyen est inférieur chez les femmes âgées vivant seules que chez les hommes âgés vivant seuls

Le revenu du ménage moyen chez les femmes âgées vivant seules en 2006 s'élevait à 28 400 \$; toutefois, près de la moitié avait un revenu entre 10 000 et 19 999 \$ (voir la figure 4). Une plus petite proportion d'hommes âgés vivant seuls (environ 37 %) avaient un revenu entre 10 000 et 19 999 \$, et leur revenu moyen était quelque peu plus élevé, soit 35 300 \$. Dans le cas des ménages constitués d'une personne non âgée, les revenus étaient répartis plus

⁷ C'est-à-dire que les augmentations en pourcentage étaient plus fortes et les baisses moins prononcées.

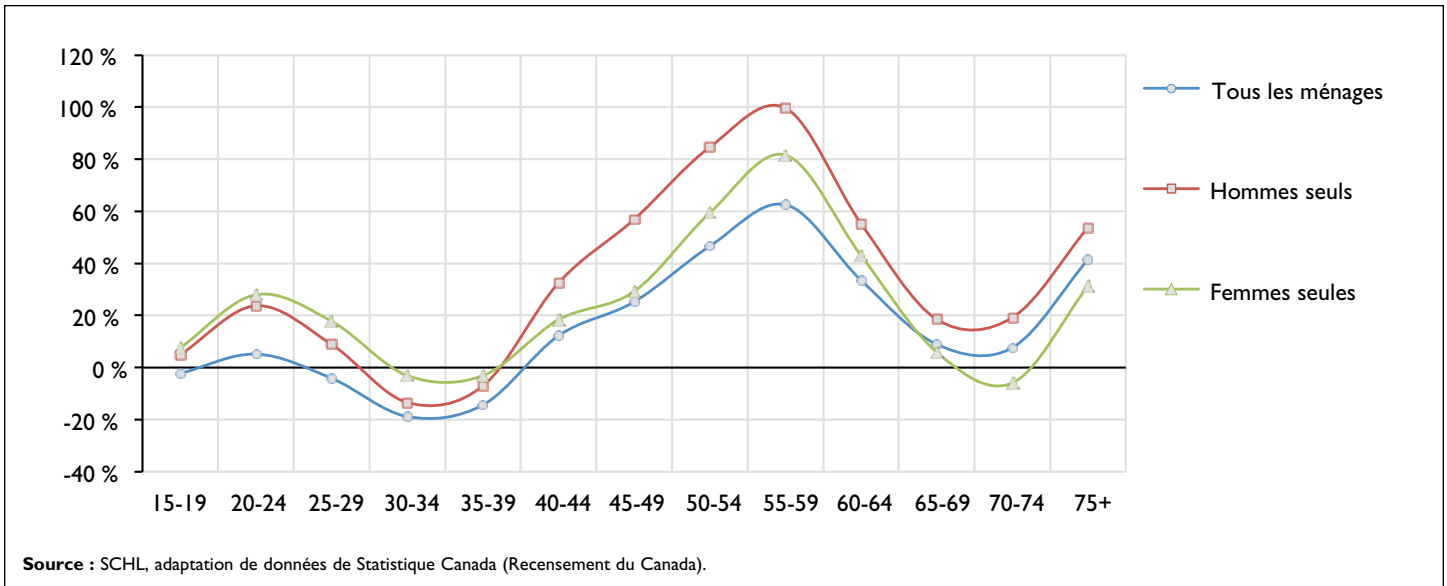


Figure 3 Variation en pourcentage dans la répartition par âge des ménages d'une personne, selon le sexe, Canada, 1996-2006

uniformément; les pointes étaient moins prononcées et survenaient, du moins chez les hommes, à des paliers de revenu plus élevés (de 50 000 à 74 999 \$). Un cinquième (20 %) des hommes non âgés vivant seuls appartenait à ce palier de revenu, de même que 17 % des femmes non âgées. Environ 10 % des ménages constitués d'une personne non âgée faisaient partie du groupe des « moins de 10 000 \$ ».

3. Les choix de logement des ménages d'une personne

L'accession à la propriété est en hausse, mais la location est toujours plus courante chez les ménages d'une personne

Entre 1996 et 2006, le taux d'accession à la propriété pour les ménages d'une personne a augmenté de près de 8 points de pourcentage, passant de 40 à 48 %. Par comparaison,

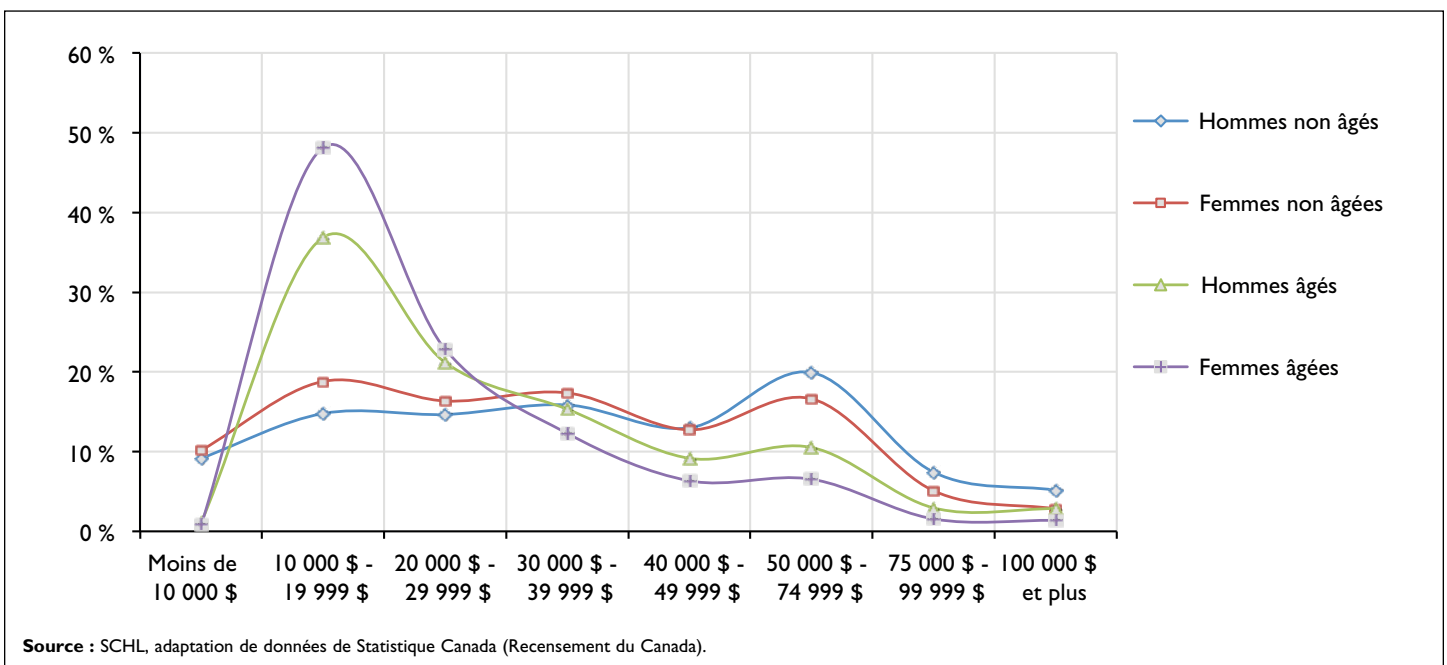


Figure 4 Répartition des ménages d'une personne, selon le revenu total du ménage, l'âge et le sexe, Canada, 2006

pendant la même période, le taux d'accession à la propriété des ménages dans l'ensemble s'est accru d'environ 5 points de pourcentage, s'établissant à 68 %. L'augmentation du taux d'accession à la propriété des ménages d'une personne était légèrement plus élevée chez les hommes que chez les femmes vivant seuls (voir le tableau 2). Le taux d'accession à la propriété dans l'ensemble était plus élevé chez les femmes vivant seules que chez les hommes, bien qu'uniquement pour les groupes d'âge des 55 à 64 ans et des 65 à 74 ans (voir l'annexe B), soit les groupes d'âge qui renferment les proportions les plus élevées de femmes (mais non d'hommes). Les ménages constitués d'une personne âgée sont plus susceptibles d'être propriétaires de leur logement. En 2006, environ 56 % de tous les ménages constitués d'une personne âgée étaient propriétaires de leur logement, comparativement à 44 % des ménages constitués d'une personne non âgée.

En 2006, les logements en copropriété représentaient un choix de logement populaire parmi les ménages constitués d'une personne. Parmi les 915 725 ménages propriétaires occupant un logement en copropriété au Canada, environ 41 % (ou 378 625) étaient des ménages d'une personne (voir le tableau 3). Les ménages constitués d'une personne non âgée représentaient la majeure partie (environ 27 points de pourcentage) des 41 %. Les femmes âgées vivant seules représentaient la plus grande part du reste (soit 12 points de pourcentage).

Malgré la progression de l'accession à la propriété parmi les ménages d'une personne, davantage de ces ménages habitaient dans des logements loués que les ménages dans

l'ensemble. En 2006, 52 % des ménages d'une personne habitaient un logement locatif, comparativement à environ 32 % des ménages dans l'ensemble. Le pourcentage de ménages constitués d'une personne non âgée (56 %) qui habitaient un logement locatif était plus élevé que celui des ménages constitués d'une personne âgée dans la même situation (44 %) (voir l'annexe B).

Tableau 3 Répartition des ménages d'une personne* propriétaires d'un logement en copropriété, selon l'âge et le sexe, Canada, 2006

	Logements en copropriété habités par le propriétaire	% de tous les ménages
Tous les ménages	915 725	100
Tous les ménages d'une personne	378 625	41,3
Ménages d'une personne non âgée	243 265	26,6
Ménages d'une personne âgée	135 360	14,8
Hommes âgés vivant seuls	25 455	2,8
Femmes âgées vivant seules	109 905	12,0

Les chiffres ayant été arrondis, leur somme peut ne pas correspondre aux totaux indiqués.
 * Comprend tous les ménages privés au Canada, dont les ménages agricoles et les ménages membres d'une bande, tous revenus et rapports RFLR confondus.
Source : SCHL, adaptation de données de Statistique Canada (Recensement du Canada).

Tableau 2 Taux d'accession à la propriété des ménages d'une personne*, selon le sexe, Canada, 1996-2006

	% 1996	% 2001	% 2006	Variation en points de pourcentage 1996-2006
Tous les ménages	63,6	65,8	68,4	4,9
Ménages d'une personne	40,1	43,9	47,8	7,7
Une personne – homme	38,5	42,4	46,7	8,2
Une personne – femme	41,3	45,1	48,7	7,4
Tous les ménages d'une personne âgée	50,7	54,4	55,6	4,9
Une personne – homme	55,3	57,8	58,4	3,1
Une personne – femme	49,3	53,2	54,6	5,3
Ménages d'une personne non âgée	34,2	38,4	43,8	9,6

* Comprend tous les ménages privés au Canada, dont les ménages agricoles et les ménages membres d'une bande, tous revenus et rapports RFLR confondus.
Source : SCHL, adaptation de données de Statistique Canada (Recensement du Canada).

Les hommes âgés vivant seuls sont plus susceptibles d'habiter une maison

En 2006, deux tiers des ménages canadiens habitaient une maison individuelle ou jumelée, alors qu'un tiers occupait un appartement (voir la figure 5). Cette tendance s'inversait chez les ménages d'une personne, où la majorité (soit 57 %) vivait en appartement. Parmi les quatre types de ménages d'une personne faisant l'objet de ce Point en recherche, seuls les hommes âgés vivant seuls occupaient une maison de façon majoritaire (soit 52 %). Environ 54 % des femmes âgées vivant seules vivaient en appartement en 2006.

4. Besoins impérieux en matière de logement parmi les ménages d'une personne⁸

La fréquence des besoins impérieux en matière de logement parmi les ménages d'une personne était relativement élevée, mais a diminué entre 1996 et 2006

En 2006, la fréquence des besoins impérieux en matière de logement (voir l'encadré : Logement acceptable et besoins impérieux en matière de logement) parmi les ménages d'une

personne était de 22,3 %, comparativement à 12,7 % pour tous les ménages. Les ménages constitués d'une personne non âgée (hommes et femmes) et les hommes âgés vivant seuls affichaient une fréquence des besoins impérieux en matière de logement inférieure à la moyenne des ménages d'une personne, mais tout de même supérieure à la moyenne de l'ensemble des ménages. Parmi les quatre catégories de ménages d'une personne faisant l'objet de ce Point en recherche, les femmes âgées vivant seules ont enregistré le plus haut taux de besoins impérieux en matière de logement, soit un taux de 28,4 %, une valeur supérieure à la moyenne des ménages d'une personne (voir le tableau 4).

Entre 1996 et 2006, la fréquence des besoins impérieux en matière de logement pour les ménages d'une personne a enregistré une baisse. Cette diminution était d'environ 5 points de pourcentage dans chacune des catégories de ménages d'une personne, comparativement à environ 3 points de pourcentage pour l'ensemble des ménages.

Malgré la baisse de la fréquence des besoins impérieux en matière de logement, le nombre de ménages d'une personne aux prises avec cette situation a augmenté entre 1996 et

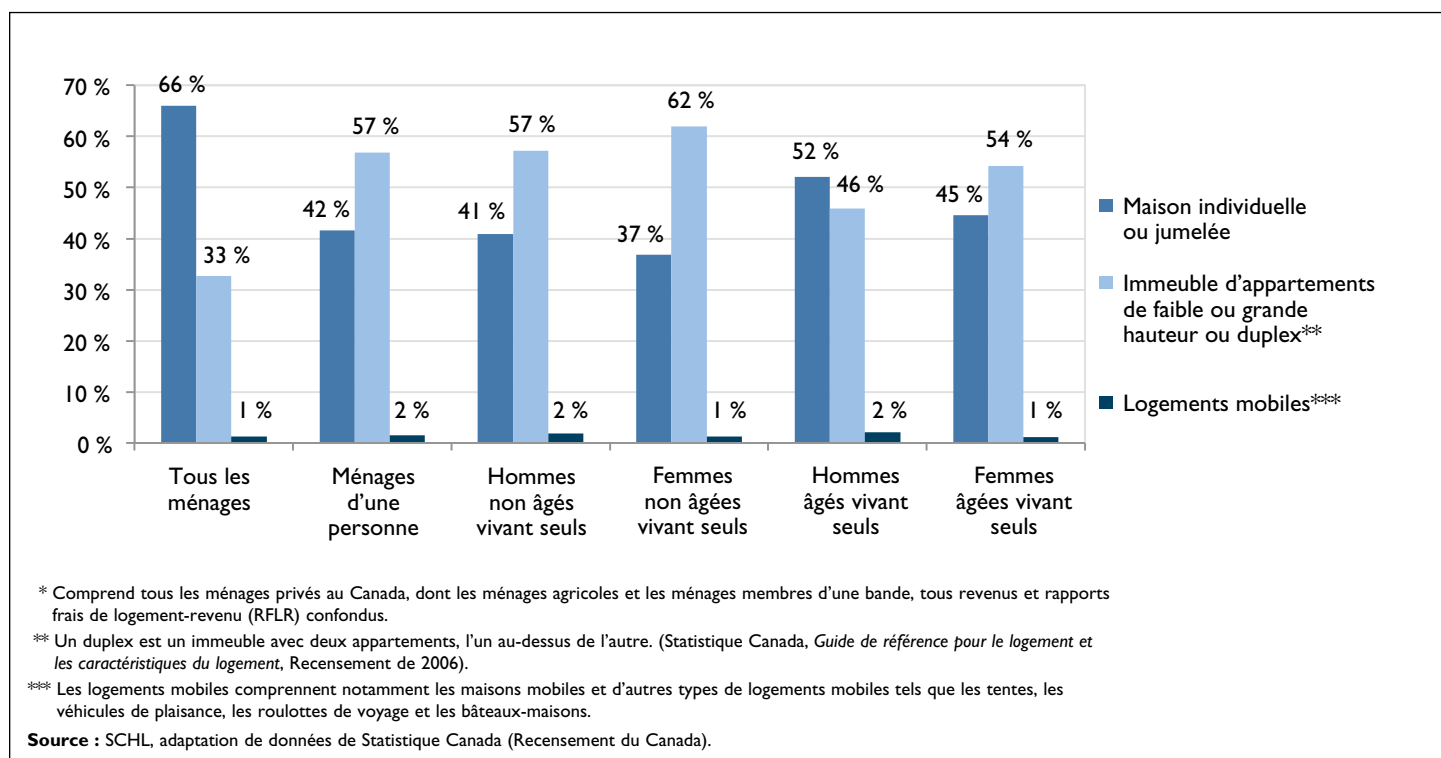


Figure 5 Répartition des ménages d'une personne*, selon le type d'habitation, l'âge et le sexe, Canada, 2006

⁸ Cette section concerne les ménages privés non agricoles et non membres d'une bande et vivant hors réserve dont le revenu est supérieur à zéro et dont le rapport frais de logement-revenu (RFLR) est inférieur à 100 %.

Tableau 4 Fréquence des besoins impérieux en matière de logement chez les ménages d'une personne*, selon l'âge et le sexe, Canada, 1996-2006

	Ménages ayant des besoins impérieux en matière de logement (%)			Variation en points de pourcentage 1996-2006
	1996	2001	2006	
Tous les ménages	15,6	13,7	12,7	-2,9
Ménages d'une personne	27,5	25,1	22,3	-5,2
Hommes non âgés vivant seuls	23,7	19,9	18,8	-4,9
Femmes non âgées vivant seules	26,5	23,9	21,7	-4,8
Hommes âgés vivant seuls	25,5	24,0	20,4	-5,1
Femmes âgées vivant seules	33,5	32,9	28,4	-5,1

* Comprend les ménages privés non agricoles, non membres d'une bande et vivant hors réserve qui ont un revenu positif et dont le rapport frais de logement-revenu (RFLR) est inférieur à 100 %.

Source : SCHL (indicateurs et données sur le logement fondés sur les résultats du recensement).

2006 pour toutes les catégories sauf les femmes âgées vivant seules, ce qui reflète l'évolution du nombre total de ménages dans ces catégories (voir la figure 6).

Parmi les 1,5 million de ménages ayant des besoins impérieux en matière de logement au Canada en 2006, environ 46 % (soit 681 835) étaient des ménages d'une personne.

Les femmes âgées vivant seules représentaient la plus grande part de tous les ménages d'une personne ayant des besoins impérieux en matière de logement, soit 33 %; les hommes âgés vivant seuls représentaient la plus petite part, soit 9 % (voir la figure 7).

Les ménages d'une personne éprouvant des besoins impérieux en matière de logement sont plus susceptibles de vivre dans des logements inabordables

Chez les ménages d'une personne, comme chez l'ensemble des ménages canadiens, la non-conformité à la norme de l'abordabilité est la principale cause des besoins impérieux en matière de logement. Ce facteur devance de beaucoup la taille des logements (surpeuplement) ou la qualité

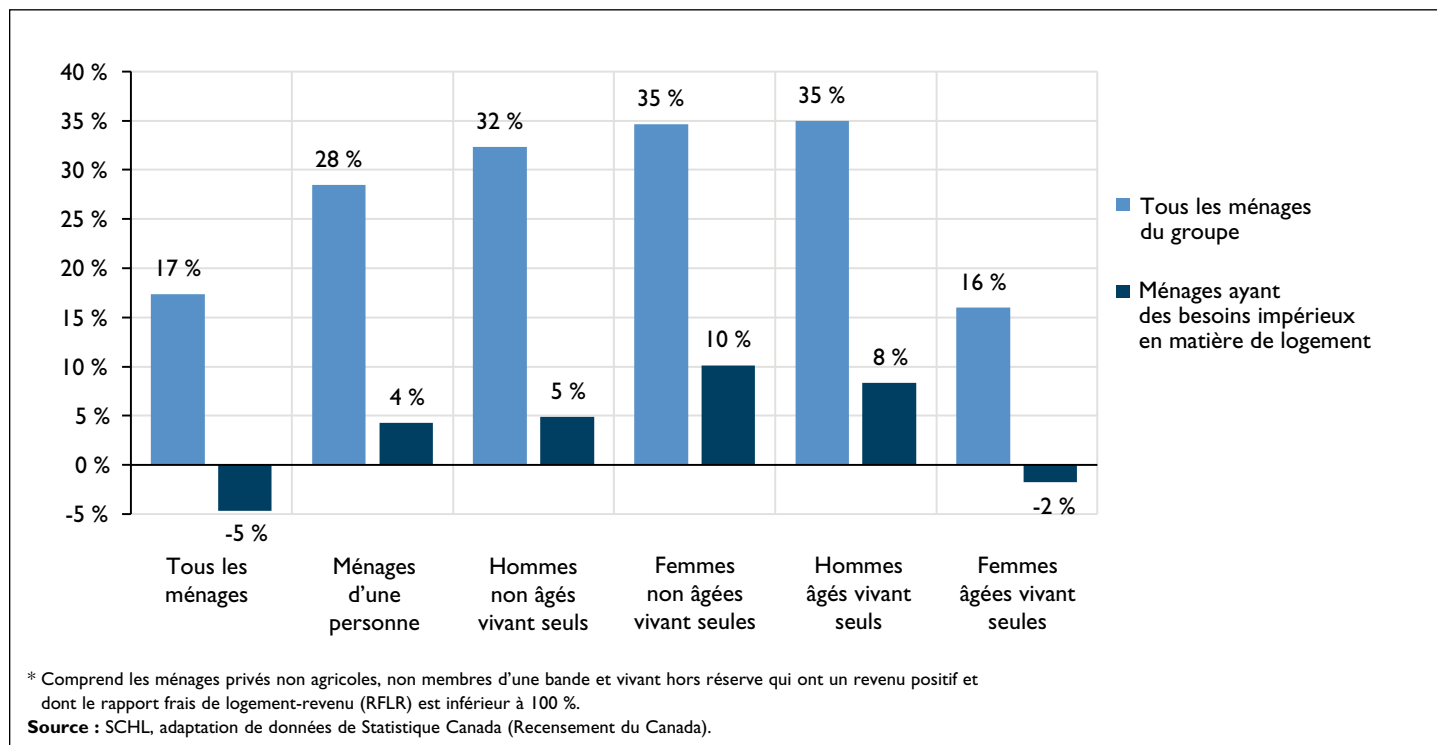


Figure 6 Variation en pourcentage du nombre total de ménages d'une personne* par opposition à ceux ayant des besoins impérieux en matière de logement, selon l'âge et le sexe, Canada, 1996-2006

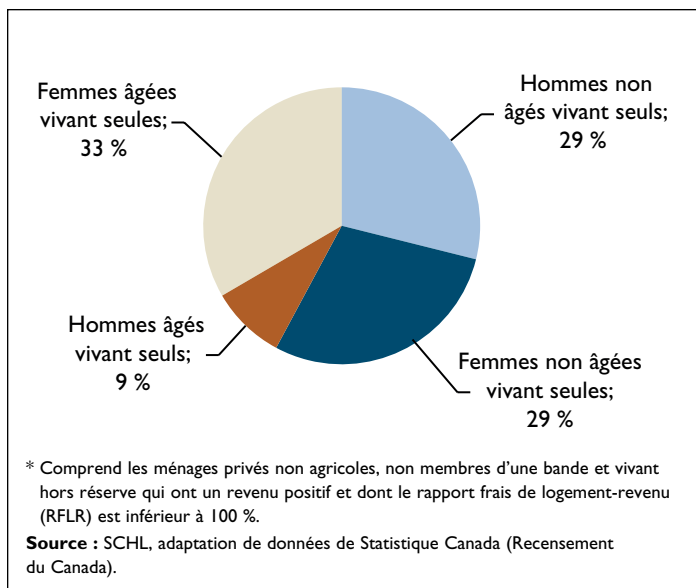


Figure 7 Répartition des ménages d'une personne* ayant des besoins impérieux en matière de logement, selon l'âge et le sexe, Canada, 2006

(réparations majeures nécessaires). Environ 21,4 % des ménages d'une personne avaient des besoins impérieux en raison d'un logement ne répondant pas à la norme d'abordabilité (seule ou en combinaison avec une autre norme), et environ 2,9 % de ces ménages éprouvaient de tels besoins parce que leur logement ne répondait pas à la norme de qualité (voir le tableau 5). Les ménages d'une personne ne sont pas touchés par les problèmes de taille. Une problématique d'abordabilité était plus présente parmi les ménages d'une personne locataires ayant des besoins impérieux en matière de logement (soit environ 30,6 %) que parmi ces mêmes ménages propriétaires éprouvant ces mêmes besoins (soit environ 11,6 %). Toutefois, la proportion de ménages d'une personne locataires ayant des besoins impérieux en matière de logement et vivant dans des logements de qualité inadéquate était inférieure (soit environ 3,3 %) à celle de l'ensemble des ménages canadiens locataires éprouvant ces mêmes besoins et vivant dans de tels logements (soit environ 3,7 %).

Tableau 5 Conditions de logement des ménages d'une personne et de l'ensemble des ménages*, Canada, 2006

	Tous les ménages (%)			Ménages aux besoins impérieux (%)		
	Total	Propriétaires	Locataires	Total	Propriétaires	Locataires
Ménages d'une personne						
Logements non conformes	40,8	31,3	49,7	22,3	12,8	31,3
inabordables+	36,4	26,2	46,0	21,4	11,6	30,6
de taille insuffisante+	0,0	0,0	0,0	0,0	0,0	0,0
de qualité insuffisante+	7,4	7,5	7,3	2,9	2,5	3,3
Logements supérieurs aux normes d'occupation	59,2	68,7	50,3	s/o	s/o	s/o
Tous les ménages canadiens						
Logements non conformes	30,5	22,7	48,2	12,7	6,3	27,2
inabordables+	21,4	15,2	35,4	11,4	5,5	24,6
de taille insuffisante+	6,0	3,7	11,2	1,9	0,6	4,9
de qualité insuffisante+	7,1	6,1	9,5	1,9	1,1	3,7
Logements supérieurs aux normes d'occupation	69,5	77,3	51,8	s/o	s/o	s/o

* Comprend les ménages privés, non agricoles, non membres d'une bande et vivant hors réserve qui ont un revenu positif et dont le rapport frais de logement-revenu (RFLR) est inférieur à 100 %.

+ Norme prise isolément ou en combinaison avec les autres normes. La somme des composantes peut ne pas correspondre aux totaux indiqués, car les logements de certains ménages dérogent à plus d'une norme.

Source : SCHL (indicateurs et données sur le logement fondés sur les résultats du recensement).

Fréquence des besoins impérieux en matière de logement selon la province ou le territoire

La fréquence des besoins impérieux en matière de logement chez les ménages d'une personne variait selon la province ou le territoire, allant de 17,2 % au Manitoba à 31,3 % à Terre-Neuve-et-Labrador, comparativement à la moyenne canadienne de 22,3 % (voir la figure 8 et l'annexe C). Pour les hommes non âgés vivant seuls, les valeurs variaient de 13,5 % en Alberta à 28,4 % à Terre-Neuve-et-Labrador. Les femmes non âgées affichaient la fréquence la plus élevée de tous les groupes, soit 35,9 % à Terre-Neuve-et-Labrador. Les hommes âgés vivant seuls avaient la plus faible fréquence de tous les groupes, soit 12,1 % au Manitoba, alors que pour les femmes âgées vivant seules, la plage de fréquence variait de 16 % au Manitoba à 34,7 % en Ontario.

En termes de répartition provinciale ou territoriale des ménages d'une personne ayant des besoins impérieux en matière de logement, les territoires se démarquaient des provinces (voir la figure 9). Dans les territoires, les ménages d'une personne ayant des besoins impérieux en matière de logement étaient plus susceptibles d'être des hommes non âgés. Au Yukon, 73 % des gens ayant ces besoins qui vivaient

seuls étaient non âgés et 53 % étaient des hommes. Dans les Territoires du Nord-Ouest, 83 % étaient non âgés et 58 % d'entre eux étaient des hommes. Enfin, au Nunavut, 96 % d'entre eux étaient non âgés et 65 % étaient des hommes.

Pour ce qui est des provinces, parmi les ménages d'une personne ayant des besoins impérieux en matière de logement, la répartition entre les personnes âgées et non âgées était à peu près égale en Ontario. Le Québec affichait la disproportion la plus élevée entre les personnes âgées et non âgées, soit 36 % pour les premières et 64 % pour les secondes. La Nouvelle-Écosse avait le plus petit pourcentage d'hommes vivant seuls ayant des besoins impérieux en matière de logement, soit 34 %. Le Manitoba, la Saskatchewan et la Colombie-Britannique avaient chacun le plus haut pourcentage d'hommes vivant seuls éprouvant ces mêmes besoins, soit 42 %.

En 2006, parmi les régions métropolitaines de recensement (RMR), St. John's accusait la plus forte proportion de ménages d'une personne ayant des besoins impérieux en matière de logement (soit 29,3 %) et Winnipeg, la plus faible (soit 15,6 %) (voir la figure 10 et l'annexe D).

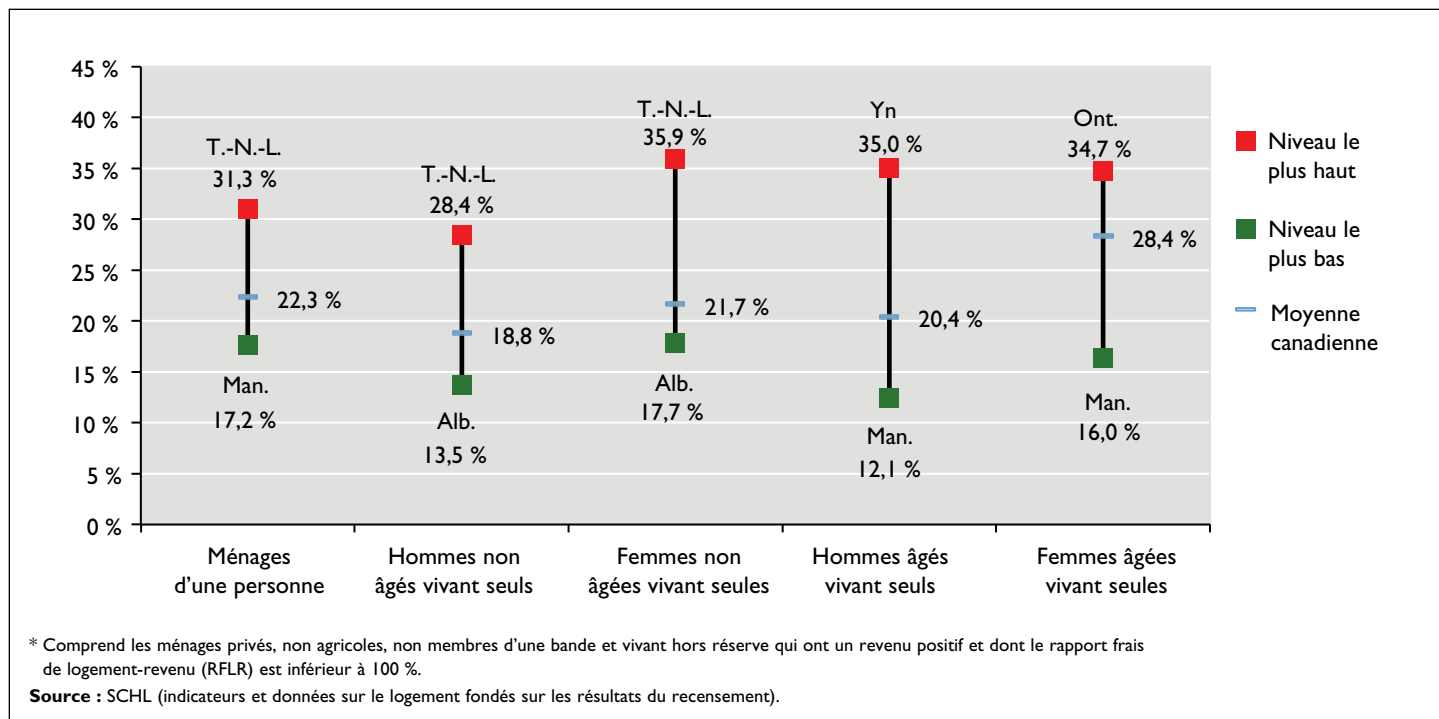


Figure 8 Plages de fréquence des besoins impérieux en matière de logement parmi les ménages d'une personne*, selon l'âge et le sexe, Canada, provinces et territoires, 2006

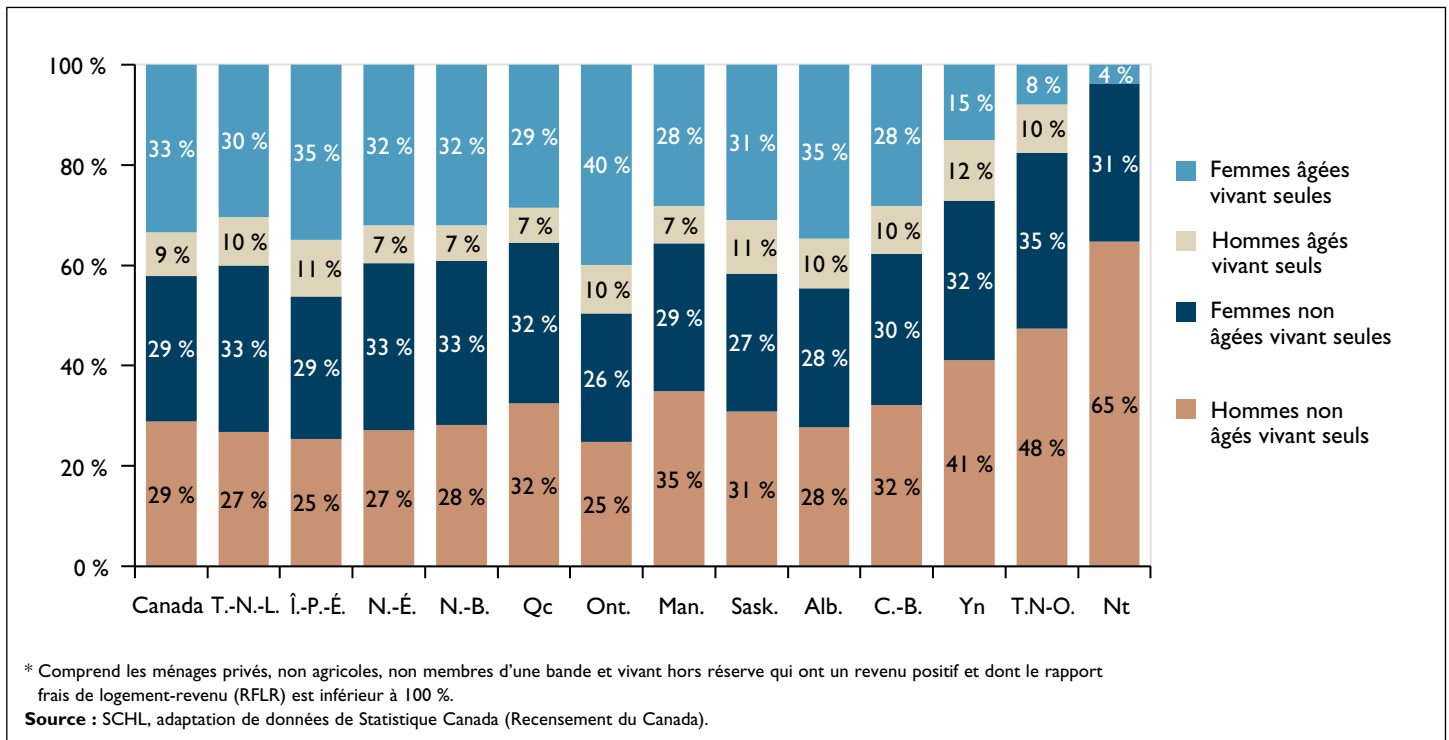


Figure 9 Pourcentages des ménages d'une personne* ayant des besoins impérieux en matière de logement, selon l'âge et le sexe, Canada, 2006

Le revenu moyen des ménages d'une personne ayant des besoins impérieux en matière de logement s'établissait à moins de la moitié de celui des ménages n'éprouvant pas de tels besoins

En 2006, le revenu moyen avant impôt des ménages d'une personne ayant des besoins impérieux en matière de logement s'élevait à environ 14 300 \$, comparativement à 44 700 \$ pour ceux n'éprouvant pas ces besoins (voir le tableau 6). Les ménages constitués d'une personne âgée ayant des besoins impérieux en matière de logement avaient un revenu moyen de 16 400 \$ chez les hommes et 16 200 \$ chez les femmes. Les ménages d'une personne ayant des besoins impérieux en matière de logement ont vu leur revenu moyen augmenter entre 2001 et 2006, de 12,3 % chez les hommes âgés et de 12,5 % chez les femmes âgées; l'augmentation a été moindre chez les hommes (9,4 %) et les femmes (8,3 %) non âgés vivant seuls. Le revenu moyen des hommes et des femmes non âgés vivant seuls s'élevait à

12 800 et 13 000 \$ respectivement, des valeurs inférieures à celles de leurs correspondants âgés.

Le logement est la dépense la plus importante des ménages d'une personne ayant des besoins impérieux en matière de logement, représentant en moyenne 51 % du revenu du ménage, comparativement à 23 % pour leurs semblables n'éprouvant pas de tels besoins (voir le tableau 7). Parmi les ménages d'une personne ayant des besoins impérieux en matière de logement, les ménages non âgés (hommes et femmes) ont consacré un pourcentage plus élevé (soit 55 % chacun) au logement que les hommes et femmes âgés vivant seuls (soit 44 % et 46 % respectivement)⁹.

En 2006, les frais de logement mensuels moyens pour les ménages constitués d'une personne âgée ayant des besoins impérieux en matière de logement (soit 600 \$ chez les hommes et 620 \$ chez les femmes) étaient supérieurs à la moyenne de l'ensemble des ménages d'une personne ayant

⁹ Un pourcentage plus élevé d'ainés vivent dans des logements locatifs subventionnés où le loyer peut être calculé en fonction du revenu. En 2008, dans les zones urbaines, 13 % des hommes âgés vivant seuls et 18 % des femmes âgées vivant seules bénéficiaient d'un loyer subventionné; le pourcentage de ménages constitués d'une personne non âgée bénéficiant d'un loyer subventionné était moindre (soit 7 % chez les hommes et 11 % chez les femmes), selon les données de l'Enquête sur la dynamique du travail et du revenu.

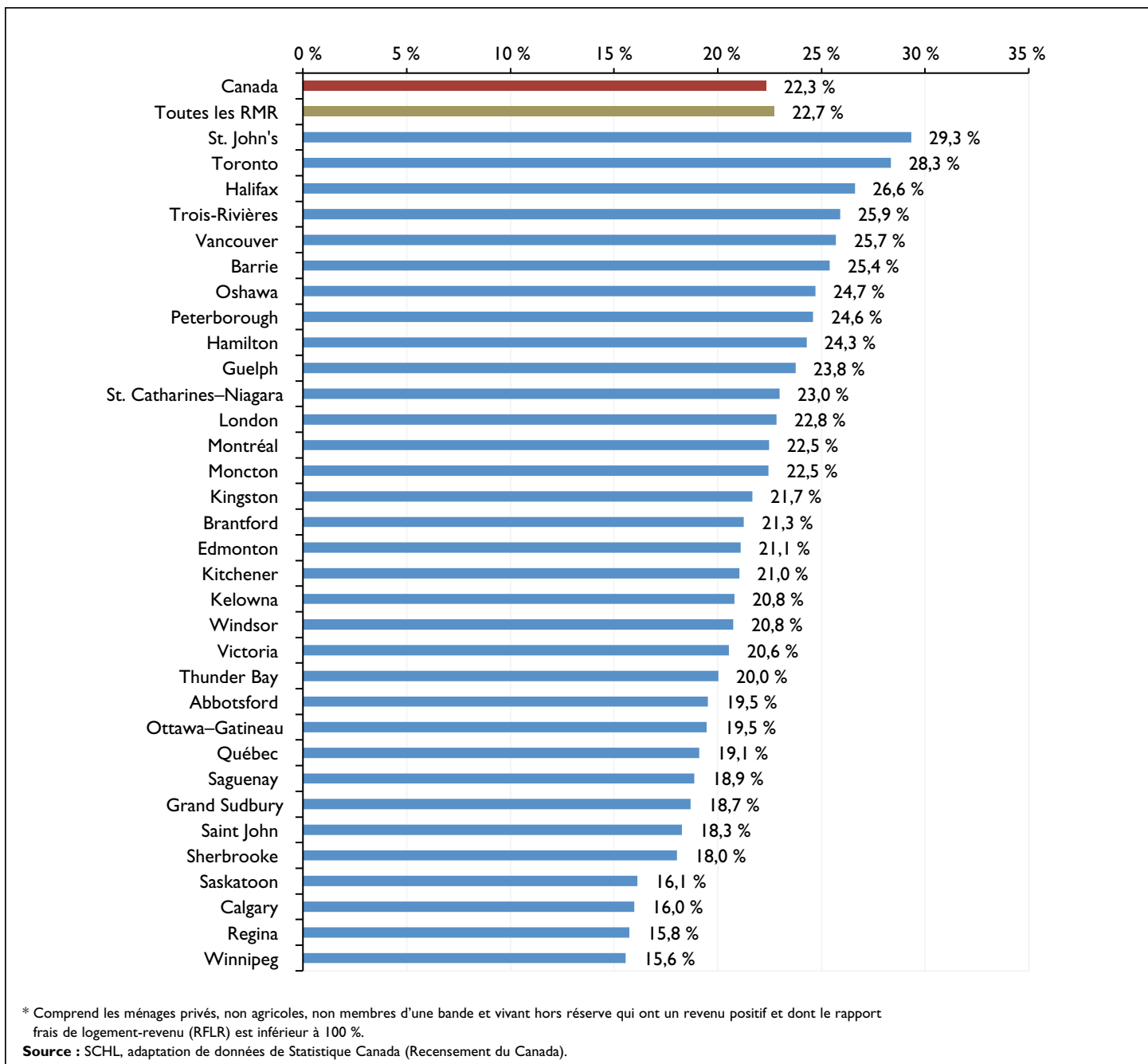


Figure 10 Fréquence des besoins impérieux en matière de logement chez les ménages d'une personne*, Canada, RMR, 2006

ces mêmes besoins, soit 580 \$. Les frais de logement pour les non âgés ayant des besoins impérieux en matière de logement étaient moindres, soit 560 \$ par mois chez les hommes et 570 \$ chez les femmes. Entre 2001 et 2006, les frais de logement pour l'ensemble des ménages d'une personne ayant des besoins impérieux en matière de logement ont augmenté d'environ 14 %, alors que le revenu de ceux-ci s'est accru d'environ 16 % en moyenne. Pendant la même période, les frais de logement des hommes et des

femmes âgés vivant seuls et n'éprouvant pas ces besoins ont augmenté à peu près au même rythme (soit une augmentation d'environ 29 %).

Le rapport frais de logement-revenu (RFLR) moyen des ménages d'une personne ayant des besoins impérieux en matière de logement a augmenté de deux points de pourcentage entre 2001 et 2006; celui des hommes âgés vivant seuls est demeuré inchangé.

Tableau 6 Revenu des ménages d'une personne*, selon l'âge et le sexe, Canada, 2001 et 2006

	Revenu moyen avant impôt du ménage (\$)					
	Ménages n'ayant pas de besoins impérieux			Ménages ayant des besoins impérieux		
	2001	2006	Var. en %	2001 \$	2006 \$	Var. en %
Tous les ménages	67 900	80 000	17,8	17 400	20 000	14,9
Ménages d'une personne **	38 400	44 700	16,4	13 000	14 300	10,0
Hommes non âgés vivant seuls	46 400	53 200	14,7	11 700	12 800	9,4
Femmes non âgées vivant seules	39 700	45 300	14,1	12 000	13 000	8,3
Hommes âgés vivant seuls	33 100	40 200	21,5	14 600	16 400	12,3
Femmes âgées vivant seules	27 300	33 200	21,6	14 400	16 200	12,5

* Comprend tous les ménages privés au Canada dont les ménages agricoles, membres d'une bande, tous revenus et rapports frais de logement-revenus (RFLR) confondus.
** Le revenu des ménages d'une personne est en moyenne inférieur à celui de l'ensemble des ménages parce que les ménages plus nombreux ont la possibilité d'avoir deux ou plusieurs soutiens de famille et pourraient également bénéficier de transferts gouvernementaux (p. ex., le crédit d'impôt pour enfants) si le ménage comprend des enfants.
Source : SCHL (indicateurs et données sur le logement fondés sur les résultats du recensement).

Tableau 7 Frais de logement et RFLR des ménages d'une personne*, selon l'âge et le sexe, Canada, 2001 et 2006

	Frais de logement mensuels moyens (\$)						Rapport frais de logement-revenu moyen (RFLR) (%)			
	Ménages n'ayant pas de besoins impérieux			Ménages ayant des besoins impérieux			Ménages n'ayant pas de besoins impérieux		Ménages ayant des besoins impérieux	
	2001	2006	Var. en %	2001	2006	Var. en %	2001	2006	2001	2006
Tous les ménages	780	930	19,2	640	760	18,8	17	18	48	49
Ménages d'une personne	570	690	21,1	510	580	13,7	21	23	49	51
Hommes non âgés	660	780	18,2	490	560	14,3	20	22	53	55
Femmes non âgées	640	750	17,2	500	570	14,0	22	24	53	55
Hommes âgés	420	540	28,6	530	600	13,2	19	20	44	44
Femmes âgées	420	540	28,6	540	620	14,8	21	23	45	46

* Comprend tous les ménages privés au Canada dont les ménages agricoles, membres d'une bande, tous revenus et rapports frais de logement-revenus (RFLR) confondus.
Source : SCHL (indicateurs et données sur le logement fondés sur les résultats du recensement).

Annexe Tableau A Répartition de l'ensemble des ménages, selon le groupe d'âge, et des ménages d'une personne*, selon le groupe d'âge et le sexe, Canada, 1996-2006

	Nombre de ménages			% des ménages			Variation en % du nombre de ménages entre 1996 et 2006
	1996	2001	2006	1996	2001	2006	
Tous les ménages							
Total	10 820 050	11 562 975	12 437 470	100,0	100,0	100,0	14,9
Non âgés	8 649 935	9 156 210	9 791 370	79,9	79,2	78,7	13,2
15 à 19 ans	47 000	46 170	45 960	0,4	0,4	0,4	-2,2
20 à 24 ans	390 465	400 995	410 660	3,6	3,5	3,3	5,2
25 à 29 ans	827 300	769 075	793 260	7,6	6,7	6,4	-4,1
30 à 34 ans	1 217 910	1 022 950	989 010	11,3	8,8	8,0	-18,8
35 à 39 ans	1 353 800	1 329 755	1 159 345	12,5	11,5	9,3	-14,4
40 à 44 ans	1 276 370	1 417 860	1 432 540	11,8	12,3	11,5	12,2
45 à 49 ans	1 180 455	1 317 070	1 478 360	10,9	11,4	11,9	25,2
50 à 54 ans	921 910	1 192 555	1 351 415	8,5	10,3	10,9	46,6
55 à 59 ans	741 740	919 660	1 205 715	6,9	8,0	9,7	62,6
60 à 64 ans	692 985	740 120	925 105	6,4	6,4	7,4	33,5
Âgés	2 170 110	2 406 765	2 646 090	20,1	20,8	21,3	21,9
65 à 69 ans	678 205	690 720	738 785	6,3	6,0	5,9	8,9
70 à 74 ans	602 395	634 165	648 500	5,6	5,5	5,2	7,7
75 ans et plus	889 510	1 081 880	1 258 805	8,2	9,4	10,1	41,5
Ménages d'une personne							
Total	2 622 180	2 976 875	3 327 045	100,0	100,0	100,0	26,9
Non âgés	1 688 500	1 936 855	2 198 370	64,4	65,1	66,1	30,2
15 à 19 ans	14 255	15 215	15 160	0,5	0,5	0,5	6,3
20 à 24 ans	106 805	121 210	134 255	4,1	4,1	4,0	25,7
25 à 29 ans	195 335	196 010	220 005	7,4	6,6	6,6	12,6
30 à 34 ans	235 830	211 040	213 365	9,0	7,1	6,4	-9,5
35 à 39 ans	226 110	239 505	213 415	8,6	8,0	6,4	-5,6
40 à 44 ans	203 370	244 075	258 100	7,8	8,2	7,8	26,9
45 à 49 ans	195 320	240 645	281 750	7,4	8,1	8,5	44,3
50 à 54 ans	171 830	245 705	294 390	6,6	8,3	8,8	71,3
55 à 59 ans	160 325	221 280	303 330	6,1	7,4	9,1	89,2
60 à 64 ans	179 320	202 170	264 600	6,8	6,8	8,0	47,6
Âgés	933 670	1 040 015	1 128 665	35,6	34,9	33,9	20,9
65 à 69 ans	213 165	217 705	234 310	8,1	7,3	7,0	9,9
70 à 74 ans	238 515	243 455	239 565	9,1	8,2	7,2	0,4
75 ans et plus	481 990	578 855	654 790	18,4	19,4	19,7	35,9

Annexe Tableau A Répartition de l'ensemble des ménages, selon le groupe d'âge, et des ménages d'une personne*, selon le groupe d'âge et le sexe, Canada, 1996-2006 (suite)

	Nombre de ménages			% des ménages			Variation en % du nombre de ménages entre 1996 et 2006
	1996	2001	2006	1996	2001	2006	
Ménages d'une personne – homme							
Total	1 137 990	1 306 435	1 481 765	100,0	100,0	100,0	30,2
Non âgés	912 565	1 039 605	1 179 670	80,2	79,6	79,6	29,3
15 à 19 ans	7 015	7 115	7 365	0,6	0,5	0,5	5,0
20 à 24 ans	56 990	63 550	70 515	5,0	4,9	4,8	23,7
25 à 29 ans	113 340	111 675	123 420	10,0	8,5	8,3	8,9
30 à 34 ans	147 810	129 870	128 025	13,0	9,9	8,6	-13,4
35 à 39 ans	143 210	154 425	133 085	12,6	11,8	9,0	-7,1
40 à 44 ans	122 845	150 645	162 775	10,8	11,5	11,0	32,5
45 à 49 ans	105 975	133 210	166 270	9,3	10,2	11,2	56,9
50 à 54 ans	81 360	118 485	150 205	7,1	9,1	10,1	84,6
55 à 59 ans	67 490	94 795	134 735	5,9	7,3	9,1	99,6
60 à 64 ans	66 530	75 835	103 275	5,8	5,8	7,0	55,2
Âgés	225 420	266 815	302 100	19,8	20,4	20,4	34,0
65 à 69 ans	67 540	72 825	80 070	5,9	5,6	5,4	18,6
70 à 74 ans	60 225	68 345	71 790	5,3	5,2	4,8	19,2
75 ans et plus	97 655	125 645	150 240	8,6	9,6	10,1	53,8
Ménages d'une personne – femme							
Total	1 484 190	1 670 445	1 845 280	100,0	100,0	100,0	24,3
Non âgées	775 935	897 240	1 018 695	52,3	53,7	55,2	31,3
15 à 19 ans	7 240	8 105	7 800	0,5	0,5	0,4	7,7
20 à 24 ans	49 810	57 665	63 740	3,4	3,5	3,5	28,0
25 à 29 ans	81 990	84 335	96 585	5,5	5,0	5,2	17,8
30 à 34 ans	88 020	81 170	85 335	5,9	4,9	4,6	-3,1
35 à 39 ans	82 900	85 075	80 330	5,6	5,1	4,4	-3,1
40 à 44 ans	80 530	93 430	95 325	5,4	5,6	5,2	18,4
45 à 49 ans	89 345	107 435	115 475	6,0	6,4	6,3	29,2
50 à 54 ans	90 475	127 215	144 185	6,1	7,6	7,8	59,4
55 à 59 ans	92 835	126 480	168 595	6,3	7,6	9,1	81,6
60 à 64 ans	112 790	126 330	161 325	7,6	7,6	8,7	43,0
Âgées	708 250	773 200	826 560	47,7	46,3	44,8	16,7
65 à 69 ans	145 630	144 880	154 240	9,8	8,7	8,4	5,9
70 à 74 ans	178 285	175 115	167 775	12,0	10,5	9,1	-5,9
75 ans et plus	384 335	453 205	504 545	25,9	27,1	27,3	31,3

Les chiffres ayant été arrondis, leur somme peut ne pas correspondre aux totaux indiqués.

* Comprend tous les ménages privés au Canada, dont les ménages agricoles et les ménages membres d'une bande, tous revenus et rapports frais de logement-revenu (RFLR) confondus.

Source : SCHL (indicateurs et données sur le logement fondés sur les résultats du recensement).

Annexe Tableau B Statut d'occupation des ménages d'une personne*, selon le groupe d'âge et le sexe, Canada, 2006

Genre de ménage	Groupe d'âge	% de locataires	% de propriétaires		
		Total	Total	Propriétaires-occupants de copropriétés	Propriétaires-occupants de logements autres qu'une copropriété
Tous les ménages	Tous les âges	32	68	7	61
	Non âgés	32	68	7	61
	Moins de 25 ans	79	21	5	16
	25 à 34 ans	49	52	8	44
	35 à 44 ans	30	70	6	64
	45 à 54 ans	24	76	7	69
	55 à 64 ans	22	78	8	70
	Âgés	28	72	10	62
	65 à 74 ans	24	75	9	66
	75 ans et plus	32	68	12	56
Tous les ménages d'une personne	Tous les âges	52	48	11	36
	Non âgés	56	44	11	33
	Moins de 25 ans	83	17	6	11
	25 à 34 ans	67	32	12	20
	35 à 44 ans	55	44	11	33
	45 à 54 ans	51	48	10	38
	55 à 64 ans	46	53	12	41
	Âgés	44	56	12	44
	65 à 74 ans	43	57	12	45
	75 ans et plus	45	55	12	43
Une personne – femme	Tous les âges	51	49	14	35
	Non âgés	56	44	14	30
	Moins de 25 ans	87	13	6	7
	25 à 34 ans	70	29	14	15
	35 à 44 ans	56	44	16	28
	45 à 54 ans	51	49	14	35
	55 à 64 ans	45	55	15	40
	Âgés	45	55	13	41
	65 à 74 ans	43	57	14	43
	75 ans et plus	47	53	13	40
Une personne – homme	Tous les âges	53	47	9	38
	Non âgés	56	44	9	35
	Moins de 25 ans	80	20	6	14
	25 à 34 ans	65	35	10	25
	35 à 44 ans	55	45	9	36
	45 à 54 ans	51	49	8	41
	55 à 64 ans	48	52	8	44
	Âgés	41	58	8	50
	65 à 74 ans	44	56	8	48
	75 ans et plus	39	60	9	51

Les chiffres ayant été arrondis, leur somme peut ne pas correspondre aux totaux indiqués.

* Comprend les ménages privés, non agricoles, non membres d'une bande et vivant hors réserve qui ont un revenu positif et dont le rapport frais de logement-revenu (RFLR) est inférieur à 100 %.

Source : SCHL (indicateurs et données sur le logement fondés sur les résultats du recensement).

Annexe Tableau C Fréquence des besoins impérieux en matière de logement chez les ménages d'une personne*, selon le sexe, Canada, provinces et territoires, 2001 et 2006

	Genre de ménage	Nombre total de ménages		Nombre de ménages ayant des besoins impérieux en matière de logement		% de ménages ayant des besoins impérieux	
		2001	2006	2001	2006	2001	2006
Canada	Tous les ménages	10 805 615	11 766 145	1 485 340	1 494 395	13,7	12,7
	Une personne	2 705 390	3 053 625	678 585	681 830	25,1	22,3
	Hommes non âgés	911 740	1 047 245	181 125	197 025	19,9	18,8
	Femmes non âgées	783 085	911 335	187 340	197 370	23,9	21,7
	Hommes âgés	255 995	291 825	61 550	59 595	24,0	20,4
	Femmes âgées	754 570	803 205	248 560	227 845	32,9	28,4
T.-N.-L.	Tous les ménages	181 665	191 760	26 605	27 305	14,6	14,2
	Une personne	31 370	37 250	9 445	11 645	30,1	31,3
	Hommes non âgés	8 825	10 995	2 255	3 125	25,6	28,4
	Femmes non âgées	8 380	10 750	2 895	3 860	34,5	35,9
	Hommes âgés	3 795	4 085	920	1 125	24,2	27,5
	Femmes âgées	10 360	11 415	3 375	3 540	32,6	31,0
Î.-P.-É.	Tous les ménages	48 070	50 885	6 200	6 435	12,9	12,6
	Une personne	10 850	12 025	3 130	3 540	28,8	29,4
	Hommes non âgés	3 070	3 430	775	900	25,2	26,2
	Femmes non âgées	2 820	3 510	830	1 010	29,4	28,8
	Hommes âgés	1 310	1 460	330	400	25,2	27,4
	Femmes âgées	3 655	3 630	1 195	1 240	32,7	34,2
N.-É.	Tous les ménages	339 670	360 760	51 590	43 760	15,2	12,1
	Une personne	81 240	92 670	22 960	22 805	28,3	24,6
	Hommes non âgés	24 035	27 610	5 860	6 185	24,4	22,4
	Femmes non âgées	21 900	27 775	6 370	7 595	29,1	27,3
	Hommes âgés	8 965	9 690	1 955	1 710	21,8	17,6
	Femmes âgées	26 335	27 605	8 765	7 315	33,3	26,5
N.-B.	Tous les ménages	268 825	284 205	29 990	29 360	11,2	10,3
	Une personne	58 475	66 970	13 075	13 955	22,4	20,8
	Hommes non âgés	17 310	20 850	3 230	3 925	18,7	18,8
	Femmes non âgées	15 315	18 855	3 805	4 565	24,8	24,2
	Hommes âgés	6 630	7 105	1 220	990	18,4	13,9
	Femmes âgées	19 220	20 155	4 815	4 470	25,1	22,2
Qc	Tous les ménages	2 812 775	3 061 415	352 350	324 590	12,5	10,6
	Une personne	797 545	911 795	209 340	189 485	26,2	20,8
	Hommes non âgés	284 565	326 615	59 495	61 530	20,9	18,8
	Femmes non âgées	250 380	286 395	62 550	60 700	25,0	21,2
	Hommes âgés	64 560	79 450	15 660	13 085	24,3	16,5
	Femmes âgées	198 040	219 340	71 635	54 165	36,2	24,7
Ont.	Tous les ménages	3 981 545	4 319 145	599 660	627 530	15,1	14,5
	Une personne	909 030	1 009 430	240 000	247 630	26,4	24,5
	Hommes non âgés	291 185	329 490	53 630	61 285	18,4	18,6
	Femmes non âgées	257 420	296 090	59 470	63 565	23,1	21,5
	Hommes âgés	89 265	98 590	25 240	23 850	28,3	24,2
	Femmes âgées	271 165	285 265	101 650	98 930	37,5	34,7

Annexe Tableau C Fréquence des besoins impérieux en matière de logement chez les ménages d'une personne*, selon le sexe, Canada, provinces et territoires, 2001 et 2006 (suite)

	Genre de ménage	Nombre total de ménages		Nombre de ménages ayant des besoins impérieux en matière de logement		% de ménages ayant des besoins impérieux	
		2001	2006	2001	2006	2001	2006
Man.	Tous les ménages	389 815	414 320	45 390	46 915	11,6	11,3
	Une personne	111 075	119 010	20 600	20 460	18,5	17,2
	Hommes non âgés	34 760	38 905	6 070	7 140	17,5	18,4
	Femmes non âgées	28 290	31 355	5 720	6 025	20,2	19,2
	Hommes âgés	11 975	12 545	1 585	1 520	13,2	12,1
	Femmes âgées	36 050	36 210	7 220	5 780	20,0	16,0
Sask.	Tous les ménages	323 065	346 650	37 160	40 835	11,5	11,8
	Une personne	93 050	101 010	17 420	19 515	18,7	19,3
	Hommes non âgés	26 345	30 785	5 025	6 025	19,1	19,6
	Femmes non âgées	21 550	25 335	4 815	5 350	22,3	21,1
	Hommes âgés	11 210	11 725	1 550	2 085	13,8	17,8
	Femmes âgées	33 940	33 165	6 035	6 055	17,8	18,3
Alb.	Tous les ménages	1 014 180	1 183 975	106 285	119 055	10,5	10,1
	Une personne	231 725	284 895	47 180	55 095	20,4	19,3
	Hommes non âgés	88 080	113 345	13 170	15 290	15,0	13,5
	Femmes non âgées	67 885	86 135	14 525	15 225	21,4	17,7
	Hommes âgés	19 475	23 365	4 035	5 475	20,7	23,4
	Femmes âgées	56 280	62 050	15 450	19 100	27,5	30,8
C.-B.	Tous les ménages	1 416 730	1 520 135	223 675	221 475	15,8	14,6
	Une personne	374 575	410 915	93 960	96 015	25,1	23,4
	Hommes non âgés	130 320	141 455	30 940	30 830	23,7	21,8
	Femmes non âgées	106 965	122 545	25 880	28 920	24,2	23,6
	Hommes âgés	38 300	43 250	8 895	9 200	23,2	21,3
	Femmes âgées	98 990	103 660	28 255	27 065	28,5	26,1
Yn	Tous les ménages	10 220	11 505	1 615	1 880	15,8	16,3
	Une personne	2 750	3 435	595	865	21,6	25,2
	Hommes non âgés	1 255	1 450	265	355	21,1	24,5
	Femmes non âgées	975	1 250	175	275	17,9	22,0
	Hommes âgés	225	300	65	105	28,9	35,0
	Femmes âgées	300	435	85	130	28,3	29,9
T.N.-O.	Tous les ménages	11 985	13 690	2 085	2 390	17,4	17,5
	Une personne	2 515	2 880	550	565	21,9	19,6
	Hommes non âgés	1 290	1 510	245	270	19,0	17,9
	Femmes non âgées	830	940	170	200	20,5	21,3
	Hommes âgés	205	200	65	55	31,7	27,5
	Femmes âgées	190	230	65	45	34,2	19,6
Nt	Tous les ménages	7 070	7 700	2 740	2 870	38,8	37,3
	Une personne	1 190	1 345	320	255	26,9	19,0
	Hommes non âgés	705	830	170	165	24,1	19,9
	Femmes non âgées	370	420	110	80	29,7	19,0
	Hommes âgés	70	65	20	-	28,6	-
	Femmes âgées	45	40	15	10	33,3	25,0

Les chiffres ayant été arrondis, leur somme peut ne pas correspondre aux totaux indiqués.

* Comprend les ménages privés, non agricoles, non membres d'une bande et vivant hors réserve qui ont un revenu positif et dont le rapport frais de logement-revenu (RFLR) est inférieur à 100 %.

- Aucune estimation des conditions de logement n'est fournie lorsque le nombre de ménages est inférieur à 100 ou qu'il y a moins de 25 ménages visés par une norme de logement.

Source : SCHL (indicateurs et données sur le logement fondés sur les résultats du recensement).

Annexe Tableau D Fréquence des besoins impérieux en matière de logement chez les ménages d'une personne*, selon l'âge et le sexe, Canada, RMR, 2006

	Genre de ménage	Principal soutien	Total des ménages privés	Ménages privés éprouvant des besoins impérieux en matière de logement	% de ménages ayant des besoins impérieux en matière de logement
Canada	Tous les genres de ménages	Tous	11 766 145	1 494 395	12,7
		Âgé	2 573 845	369 860	14,4
		Non âgé	9 192 300	1 124 535	12,2
	Ménages d'une personne	Tous	3 053 625	681 835	22,3
		Âgé	1 095 035	287 445	26,2
		Non âgé	1 958 590	394 390	20,1
	Une personne – homme	Tous	1 339 080	256 615	19,2
		Âgé	291 825	59 600	20,4
		Non âgé	1 047 250	197 020	18,8
	Une personne – femme	Tous	1 714 545	425 220	24,8
		Âgé	803 205	227 845	28,4
		Non âgé	911 335	197 370	21,7
Toutes les RMR	Tous les genres de ménages	Tous	8 009 300	1 093 025	13,6
		Âgé	1 637 275	268 735	16,4
		Non âgé	6 372 030	824 290	12,9
	Ménages d'une personne	Tous	2 094 780	476 130	22,7
		Âgé	699 545	206 765	29,6
		Non âgé	1 395 235	269 365	19,3
	Une personne – homme	Tous	900 485	175 125	19,4
		Âgé	177 045	41 115	23,2
		Non âgé	723 435	134 010	18,5
	Une personne – femme	Tous	1 194 295	301 005	25,2
		Âgé	522 500	165 645	31,7
		Non âgé	671 795	135 355	20,1
St. John's	Tous les genres de ménages	Tous	68 420	9 250	13,5
		Âgé	12 685	2 255	17,8
		Non âgé	55 735	6 995	12,6
	Ménages d'une personne	Tous	14 545	4 265	29,3
		Âgé	4 910	1 785	36,4
		Non âgé	9 635	2 480	25,7
	Une personne – homme	Tous	5 695	1 325	23,3
		Âgé	1 135	325	28,6
		Non âgé	4 560	1 005	22,0
	Une personne – femme	Tous	8 845	2 935	33,2
		Âgé	3 775	1 455	38,5
		Non âgé	5 075	1 475	29,1

Annexe Tableau D Fréquence des besoins impérieux en matière de logement chez les ménages d'une personne*, selon l'âge et le sexe, Canada, RMR, 2006 (suite)

	Genre de ménage	Principal soutien	Total des ménages privés	Ménages privés éprouvant des besoins impérieux en matière de logement	% de ménages ayant des besoins impérieux en matière de logement
Halifax	Tous les genres de ménages	Tous	148 795	20 200	13,6
		Âgé	27 970	4 455	15,9
		Non âgé	120 820	15 745	13,0
	Ménages d'une personne	Tous	39 605	10 540	26,6
		Âgé	11 860	3 745	31,6
		Non âgé	27 745	6 795	24,5
	Une personne – homme	Tous	15 725	3 740	23,8
		Âgé	2 645	580	21,9
		Non âgé	13 080	3 155	24,1
	Une personne – femme	Tous	23 875	6 805	28,5
		Âgé	9 215	3 165	34,3
		Non âgé	14 660	3 640	24,8
Moncton	Tous les genres de ménages	Tous	49 870	5 370	10,8
		Âgé	10 505	1 405	13,4
		Non âgé	39 365	3 965	10,1
	Ménages d'une personne	Tous	11 645	2 615	22,5
		Âgé	4 390	1 185	27,0
		Non âgé	7 255	1 430	19,7
	Une personne – homme	Tous	4 460	750	16,8
		Âgé	980	140	14,3
		Non âgé	3 485	610	17,5
	Une personne – femme	Tous	7 185	1 865	26,0
		Âgé	3 415	1 045	30,6
		Non âgé	3 770	820	21,8
Saint John	Tous les genres de ménages	Tous	47 795	4 575	9,6
		Âgé	10 860	870	8,0
		Non âgé	36 935	3 710	10,0
	Ménages d'une personne	Tous	11 880	2 170	18,3
		Âgé	4 720	715	15,1
		Non âgé	7 155	1 460	20,4
	Une personne – homme	Tous	4 555	800	17,6
		Âgé	1 080	80	7,4
		Non âgé	3 475	725	20,9
	Une personne – femme	Tous	7 320	1 370	18,7
		Âgé	3 645	635	17,4
		Non âgé	3 680	735	20,0

Annexe Tableau D Fréquence des besoins impérieux en matière de logement chez les ménages d'une personne*, selon l'âge et le sexe, Canada, RMR, 2006 (suite)

	Genre de ménage	Principal soutien	Total des ménages privés	Ménages privés éprouvant des besoins impérieux en matière de logement	% de ménages ayant des besoins impérieux en matière de logement
Saguenay	Tous les genres de ménages	Tous	62 345	5 085	8,2
		Âgé	13 885	730	5,3
		Non âgé	48 460	4 360	9,0
	Ménages d'une personne	Tous	17 300	3 265	18,9
		Âgé	6 145	640	10,4
		Non âgé	11 150	2 620	23,5
	Une personne – homme	Tous	7 680	1 360	17,7
		Âgé	1 570	160	10,2
		Non âgé	6 115	1 200	19,6
	Une personne – femme	Tous	9 620	1 900	19,8
		Âgé	4 580	480	10,5
		Non âgé	5 035	1 420	28,2
Québec	Tous les genres de ménages	Tous	307 915	28 695	9,3
		Âgé	63 245	8 045	12,7
		Non âgé	244 665	20 655	8,4
	Ménages d'une personne	Tous	98 640	18 840	19,1
		Âgé	30 600	7 105	23,2
		Non âgé	68 040	11 740	17,3
	Une personne – homme	Tous	40 960	6 985	17,1
		Âgé	7 075	1 150	16,3
		Non âgé	33 885	5 835	17,2
	Une personne – femme	Tous	57 685	11 855	20,6
		Âgé	23 525	5 950	25,3
		Non âgé	34 155	5 910	17,3
Sherbrooke	Tous les genres de ménages	Tous	80 100	7 575	9,5
		Âgé	16 685	1 120	6,7
		Non âgé	63 415	6 455	10,2
	Ménages d'une personne	Tous	26 320	4 745	18,0
		Âgé	8 430	990	11,7
		Non âgé	17 895	3 760	21,0
	Une personne – homme	Tous	10 985	2 005	18,3
		Âgé	2 040	190	9,3
		Non âgé	8 945	1 815	20,3
	Une personne – femme	Tous	15 335	2 740	17,9
		Âgé	6 385	795	12,5
		Non âgé	8 945	1 940	21,7

Annexe Tableau D Fréquence des besoins impérieux en matière de logement chez les ménages d'une personne*, selon l'âge et le sexe, Canada, RMR, 2006 (suite)

	Genre de ménage	Principal soutien	Total des ménages privés	Ménages privés éprouvant des besoins impérieux en matière de logement	% de ménages ayant des besoins impérieux en matière de logement
Trois-Rivières	Tous les genres de ménages	Tous	62 085	7 645	12,3
		Âgé	14 505	1 965	13,5
		Non âgé	47 575	5 680	11,9
	Ménages d'une personne	Tous	21 080	5 460	25,9
		Âgé	7 250	1 825	25,2
		Non âgé	13 825	3 635	26,3
	Une personne – homme	Tous	9 040	2 010	22,2
		Âgé	1 730	300	17,3
		Non âgé	7 310	1 715	23,5
	Une personne – femme	Tous	12 040	3 445	28,6
		Âgé	5 520	1 530	27,7
		Non âgé	6 520	1 920	29,4
Montréal	Tous les genres de ménages	Tous	1 461 615	184 640	12,6
		Âgé	306 065	47 840	15,6
		Non âgé	1 155 545	136 800	11,8
	Ménages d'une personne	Tous	442 240	99 385	22,5
		Âgé	142 475	40 500	28,4
		Non âgé	299 770	58 885	19,6
	Une personne – homme	Tous	190 675	38 010	19,9
		Âgé	35 445	7 720	21,8
		Non âgé	155 225	30 285	19,5
	Une personne – femme	Tous	251 570	61 380	24,4
		Âgé	107 030	32 775	30,6
		Non âgé	144 540	28 600	19,8
Ottawa–Gatineau	Tous les genres de ménages	Tous	432 515	52 345	12,1
		Âgé	78 005	11 615	14,9
		Non âgé	354 505	40 730	11,5
	Ménages d'une personne	Tous	112 495	21 910	19,5
		Âgé	32 650	8 850	27,1
		Non âgé	79 840	13 060	16,4
	Une personne – homme	Tous	46 955	8 180	17,4
		Âgé	7 970	1 785	22,4
		Non âgé	38 980	6 400	16,4
	Une personne – femme	Tous	65 540	13 730	20,9
		Âgé	24 675	7 065	28,6
		Non âgé	40 865	6 660	16,3

Annexe Tableau D Fréquence des besoins impérieux en matière de logement chez les ménages d'une personne*, selon l'âge et le sexe, Canada, RMR, 2006 (suite)

	Genre de ménage	Principal soutien	Total des ménages privés	Ménages privés éprouvant des besoins impérieux en matière de logement	% de ménages ayant des besoins impérieux en matière de logement
Kingston	Tous les genres de ménages	Tous	59 300	7 540	12,7
		Âgé	14 335	1 835	12,8
		Non âgé	44 965	5 705	12,7
	Ménages d'une personne	Tous	15 595	3 380	21,7
		Âgé	5 885	1 510	25,7
		Non âgé	9 710	1 875	19,3
	Une personne – homme	Tous	6 235	1 290	20,7
		Âgé	1 520	290	19,1
		Non âgé	4 710	1 005	21,3
	Une personne – femme	Tous	9 365	2 085	22,3
		Âgé	4 360	1 220	28,0
		Non âgé	5 005	865	17,3
Peterborough	Tous les genres de ménages	Tous	43 885	6 160	14,0
		Âgé	12 405	1 830	14,8
		Non âgé	31 475	4 330	13,8
	Ménages d'une personne	Tous	10 770	2 650	24,6
		Âgé	5 100	1 410	27,6
		Non âgé	5 670	1 235	21,8
	Une personne – homme	Tous	3 975	730	18,4
		Âgé	1 250	210	16,8
		Non âgé	2 725	515	18,9
	Une personne – femme	Tous	6 800	1 915	28,2
		Âgé	3 850	1 195	31,0
		Non âgé	2 950	720	24,4
Oshawa	Tous les genres de ménages	Tous	115 195	13 315	11,6
		Âgé	21 800	3 995	18,3
		Non âgé	93 395	9 325	10,0
	Ménages d'une personne	Tous	22 360	5 525	24,7
		Âgé	8 515	3 145	36,9
		Non âgé	13 845	2 375	17,2
	Une personne – homme	Tous	9 840	1 570	16,0
		Âgé	2 235	565	25,3
		Non âgé	7 605	1 010	13,3
	Une personne – femme	Tous	12 520	3 950	31,5
		Âgé	6 280	2 580	41,1
		Non âgé	6 240	1 370	22,0

Annexe Tableau D Fréquence des besoins impérieux en matière de logement chez les ménages d'une personne*, selon l'âge et le sexe, Canada, RMR, 2006 (suite)

	Genre de ménage	Principal soutien	Total des ménages privés	Ménages privés éprouvant des besoins impérieux en matière de logement	% de ménages ayant des besoins impérieux en matière de logement
Toronto	Tous les genres de ménages	Tous	1 696 310	322 410	19,0
		Âgé	331 110	80 290	24,2
		Non âgé	1 365 200	242 125	17,7
	Ménages d'une personne	Tous	367 635	104 195	28,3
		Âgé	124 450	53 960	43,4
		Non âgé	243 185	50 240	20,7
	Une personne – homme	Tous	155 675	36 600	23,5
		Âgé	31 640	11 275	35,6
		Non âgé	124 035	25 320	20,4
	Une personne – femme	Tous	211 955	67 595	31,9
		Âgé	92 805	42 680	46,0
		Non âgé	119 145	24 915	20,9
Hamilton	Tous les genres de ménages	Tous	255 945	33 090	12,9
		Âgé	63 105	9 885	15,7
		Non âgé	192 835	23 210	12,0
	Ménages d'une personne	Tous	63 110	15 325	24,3
		Âgé	26 110	8 155	31,2
		Non âgé	37 005	7 170	19,4
	Une personne – homme	Tous	26 295	4 845	18,4
		Âgé	6 600	1 420	21,5
		Non âgé	19 700	3 420	17,4
	Une personne – femme	Tous	36 815	10 480	28,5
		Âgé	19 510	6 730	34,5
		Non âgé	17 310	3 745	21,6
St. Catharines–Niagara	Tous les genres de ménages	Tous	150 425	18 420	12,2
		Âgé	42 535	5 785	13,6
		Non âgé	107 890	12 640	11,7
	Ménages d'une personne	Tous	39 060	8 980	23,0
		Âgé	17 910	4 805	26,8
		Non âgé	21 155	4 170	19,7
	Une personne – homme	Tous	15 690	2 615	16,7
		Âgé	4 485	745	16,6
		Non âgé	11 200	1 870	16,7
	Une personne – femme	Tous	23 375	6 365	27,2
		Âgé	13 425	4 060	30,2
		Non âgé	9 950	2 305	23,2

Annexe Tableau D Fréquence des besoins impérieux en matière de logement chez les ménages d'une personne*, selon l'âge et le sexe, Canada, RMR, 2006 (suite)

	Genre de ménage	Principal soutien	Total des ménages privés	Ménages privés éprouvant des besoins impérieux en matière de logement	% de ménages ayant des besoins impérieux en matière de logement
Kitchener	Tous les genres de ménages	Tous	163 835	16 840	10,3
		Âgé	30 655	4 505	14,7
		Non âgé	133 180	12 335	9,3
	Ménages d'une personne	Tous	36 680	7 715	21,0
		Âgé	12 410	3 740	30,1
		Non âgé	24 270	3 970	16,4
	Une personne – homme	Tous	16 745	2 505	15,0
		Âgé	3 140	670	21,3
		Non âgé	13 605	1 835	13,5
	Une personne – femme	Tous	19 930	5 210	26,1
		Âgé	9 270	3 065	33,1
		Non âgé	10 665	2 140	20,1
Brantford	Tous les genres de ménages	Tous	46 105	5 250	11,4
		Âgé	11 020	1 360	12,3
		Non âgé	35 080	3 890	11,1
	Ménages d'une personne	Tous	10 910	2 320	21,3
		Âgé	4 630	1 145	24,7
		Non âgé	6 280	1 175	18,7
	Une personne – homme	Tous	4 520	775	17,1
		Âgé	1 220	245	20,1
		Non âgé	3 300	530	16,1
	Une personne – femme	Tous	6 390	1 545	24,2
		Âgé	3 405	905	26,6
		Non âgé	2 985	640	21,4
Guelph	Tous les genres de ménages	Tous	46 985	5 540	11,8
		Âgé	9 265	1 560	16,8
		Non âgé	37 720	3 985	10,6
	Ménages d'une personne	Tous	10 880	2 585	23,8
		Âgé	3 625	1 255	34,6
		Non âgé	7 255	1 335	18,4
	Une personne – homme	Tous	4 665	825	17,7
		Âgé	805	180	22,4
		Non âgé	3 855	640	16,6
	Une personne – femme	Tous	6 225	1 765	28,4
		Âgé	2 820	1 075	38,1
		Non âgé	3 405	690	20,3

Annexe Tableau D Fréquence des besoins impérieux en matière de logement chez les ménages d'une personne*, selon l'âge et le sexe, Canada, RMR, 2006 (suite)

	Genre de ménage	Principal soutien	Total des ménages privés	Ménages privés éprouvant des besoins impérieux en matière de logement	% de ménages ayant des besoins impérieux en matière de logement
London	Tous les genres de ménages	Tous	177 290	22 625	12,8
		Âgé	38 920	5 510	14,2
		Non âgé	138 370	17 120	12,4
	Ménages d'une personne	Tous	48 320	11 035	22,8
		Âgé	16 765	4 635	27,6
		Non âgé	31 555	6 400	20,3
	Une personne – homme	Tous	19 975	3 830	19,2
		Âgé	4 160	905	21,8
		Non âgé	15 820	2 925	18,5
	Une personne – femme	Tous	28 345	7 205	25,4
		Âgé	12 610	3 730	29,6
		Non âgé	15 735	3 475	22,1
Windsor	Tous les genres de ménages	Tous	120 185	15 285	12,7
		Âgé	26 515	3 845	14,5
		Non âgé	93 670	11 440	12,2
	Ménages d'une personne	Tous	31 120	6 460	20,8
		Âgé	11 680	3 045	26,1
		Non âgé	19 440	3 415	17,6
	Une personne – homme	Tous	14 255	2 325	16,3
		Âgé	3 045	510	16,7
		Non âgé	11 210	1 815	16,2
	Une personne – femme	Tous	16 865	4 135	24,5
		Âgé	8 640	2 535	29,3
		Non âgé	8 225	1 600	19,5
Barrie	Tous les genres de ménages	Tous	61 340	8 285	13,5
		Âgé	11 680	2 235	19,1
		Non âgé	49 660	6 055	12,2
	Ménages d'une personne	Tous	11 590	2 945	25,4
		Âgé	4 485	1 600	35,7
		Non âgé	7 105	1 350	19,0
	Une personne – homme	Tous	4 980	790	15,9
		Âgé	1 050	310	29,5
		Non âgé	3 930	485	12,3
	Une personne – femme	Tous	6 605	2 155	32,6
		Âgé	3 430	1 290	37,6
		Non âgé	3 175	860	27,1

Annexe Tableau D Fréquence des besoins impérieux en matière de logement chez les ménages d'une personne*, selon l'âge et le sexe, Canada, RMR, 2006 (suite)

	Genre de ménage	Principal soutien	Total des ménages privés	Ménages privés éprouvant des besoins impérieux en matière de logement	% de ménages ayant des besoins impérieux en matière de logement
Grand Sudbury	Tous les genres de ménages	Tous	63 165	6 315	10,0
		Âgé	14 840	1 130	7,6
		Non âgé	48 325	5 185	10,7
	Ménages d'une personne	Tous	16 510	3 085	18,7
		Âgé	6 325	1 035	16,4
		Non âgé	10 190	2 050	20,1
	Une personne – homme	Tous	7 170	1 150	16,0
		Âgé	1 585	145	9,1
		Non âgé	5 585	1 010	18,1
	Une personne – femme	Tous	9 345	1 935	20,7
		Âgé	4 740	885	18,7
		Non âgé	4 605	1 045	22,7
Thunder Bay	Tous les genres de ménages	Tous	49 605	5 415	10,9
		Âgé	13 010	1 470	11,3
		Non âgé	36 595	3 950	10,8
	Ménages d'une personne	Tous	14 500	2 905	20,0
		Âgé	6 015	1 300	21,6
		Non âgé	8 485	1 605	18,9
	Une personne – homme	Tous	6 245	965	15,5
		Âgé	1 535	180	11,7
		Non âgé	4 705	785	16,7
	Une personne – femme	Tous	8 260	1 940	23,5
		Âgé	4 480	1 120	25,0
		Non âgé	3 775	820	21,7
Winnipeg	Tous les genres de ménages	Tous	272 925	28 375	10,4
		Âgé	61 130	4 760	7,8
		Non âgé	211 790	23 615	11,2
	Ménages d'une personne	Tous	80 455	12 530	15,6
		Âgé	29 660	3 865	13,0
		Non âgé	50 795	8 665	17,1
	Une personne – homme	Tous	34 915	5 405	15,5
		Âgé	7 425	700	9,4
		Non âgé	27 490	4 710	17,1
	Une personne – femme	Tous	45 540	7 120	15,6
		Âgé	22 240	3 170	14,3
		Non âgé	23 305	3 955	17,0

Annexe Tableau D Fréquence des besoins impérieux en matière de logement chez les ménages d'une personne*, selon l'âge et le sexe, Canada, RMR, 2006 (suite)

	Genre de ménage	Principal soutien	Total des ménages privés	Ménages privés éprouvant des besoins impérieux en matière de logement	% de ménages ayant des besoins impérieux en matière de logement
Regina	Tous les genres de ménages	Tous	77 795	7 435	9,6
		Âgé	16 485	1 325	8,0
		Non âgé	61 310	6 110	10,0
	Ménages d'une personne	Tous	22 220	3 500	15,8
		Âgé	7 855	1 180	15,0
		Non âgé	14 370	2 320	16,1
	Une personne – homme	Tous	9 105	1 465	16,1
		Âgé	1 870	245	13,1
		Non âgé	7 230	1 220	16,9
	Une personne – femme	Tous	13 120	2 035	15,5
		Âgé	5 980	935	15,6
		Non âgé	7 140	1 105	15,5
Saskatoon	Tous les genres de ménages	Tous	91 190	8 515	9,3
		Âgé	18 585	1 345	7,2
		Non âgé	72 605	7 170	9,9
	Ménages d'une personne	Tous	25 345	4 085	16,1
		Âgé	8 915	1 210	13,6
		Non âgé	16 425	2 880	17,5
	Une personne – homme	Tous	10 110	1 625	16,1
		Âgé	1 885	230	12,2
		Non âgé	8 225	1 390	16,9
	Une personne – femme	Tous	15 235	2 465	16,2
		Âgé	7 035	980	13,9
		Non âgé	8 200	1 485	18,1
Calgary	Tous les genres de ménages	Tous	399 905	36 135	9,0
		Âgé	58 415	7 910	13,5
		Non âgé	341 485	28 230	8,3
	Ménages d'une personne	Tous	95 835	15 300	16,0
		Âgé	23 535	6 595	28,0
		Non âgé	72 295	8 700	12,0
	Une personne – homme	Tous	45 275	5 795	12,8
		Âgé	6 205	1 395	22,5
		Non âgé	39 065	4 400	11,3
	Une personne – femme	Tous	50 560	9 500	18,8
		Âgé	17 330	5 205	30,0
		Non âgé	33 230	4 300	12,9

Annexe Tableau D Fréquence des besoins impérieux en matière de logement chez les ménages d'une personne*, selon l'âge et le sexe, Canada, RMR, 2006 (suite)

	Genre de ménage	Principal soutien	Total des ménages privés	Ménages privés éprouvant des besoins impérieux en matière de logement	% de ménages ayant des besoins impérieux en matière de logement
Edmonton	Tous les genres de ménages	Tous	389 535	41 220	10,6
		Âgé	69 875	10 575	15,1
		Non âgé	319 660	30 640	9,6
	Ménages d'une personne	Tous	99 845	21 080	21,1
		Âgé	29 660	9 580	32,3
		Non âgé	70 180	11 500	16,4
	Une personne – homme	Tous	47 160	7 640	16,2
		Âgé	7 950	2 065	26,0
		Non âgé	39 210	5 570	14,2
	Une personne – femme	Tous	52 680	13 440	25,5
		Âgé	21 710	7 510	34,6
		Non âgé	30 975	5 925	19,1
Kelowna	Tous les genres de ménages	Tous	59 855	6 615	11,1
		Âgé	17 000	1 975	11,6
		Non âgé	42 860	4 640	10,8
	Ménages d'une personne	Tous	14 755	3 070	20,8
		Âgé	6 405	1 480	23,1
		Non âgé	8 355	1 590	19,0
	Une personne – homme	Tous	6 120	1 010	16,5
		Âgé	1 585	295	18,6
		Non âgé	4 525	715	15,8
	Une personne – femme	Tous	8 640	2 055	23,8
		Âgé	4 815	1 180	24,5
		Non âgé	3 825	875	22,9
Abbotsford	Tous les genres de ménages	Tous	52 705	6 795	12,9
		Âgé	11 870	1 470	12,4
		Non âgé	40 840	5 325	13,0
	Ménages d'une personne	Tous	11 700	2 285	19,5
		Âgé	4 705	1 110	23,6
		Non âgé	6 995	1 180	16,9
	Une personne – homme	Tous	5 160	870	16,9
		Âgé	1 245	245	19,7
		Non âgé	3 920	625	15,9
	Une personne – femme	Tous	6 540	1 415	21,6
		Âgé	3 460	865	25,0
		Non âgé	3 080	545	17,7

Annexe Tableau D Fréquence des besoins impérieux en matière de logement chez les ménages d'une personne*, selon l'âge et le sexe, Canada, RMR, 2006 (suite)

	Genre de ménage	Principal soutien	Total des ménages privés	Ménages privés éprouvant des besoins impérieux en matière de logement	% de ménages ayant des besoins impérieux en matière de logement
Vancouver	Tous les genres de ménages	Tous	757 900	129 145	17,0
		Âgé	152 850	29 695	19,4
		Non âgé	605 050	99 445	16,4
	Ménages d'une personne	Tous	206 115	52 995	25,7
		Âgé	64 805	20 195	31,2
		Non âgé	141 315	32 805	23,2
	Une personne – homme	Tous	92 500	22 015	23,8
		Âgé	18 720	5 110	27,3
		Non âgé	73 785	16 910	22,9
	Une personne – femme	Tous	113 610	30 980	27,3
		Âgé	46 085	15 080	32,7
		Non âgé	67 525	15 900	23,5
Victoria	Tous les genres de ménages	Tous	136 470	16 900	12,4
		Âgé	35 450	4 175	11,8
		Non âgé	101 025	12 725	12,6
	Ménages d'une personne	Tous	43 715	8 985	20,6
		Âgé	16 670	3 485	20,9
		Non âgé	27 045	5 500	20,3
	Une personne – homme	Tous	17 150	3 295	19,2
		Âgé	4 205	730	17,4
		Non âgé	12 940	2 565	19,8
	Une personne – femme	Tous	26 565	5 690	21,4
		Âgé	12 465	2 755	22,1
		Non âgé	14 100	2 935	20,8

Les chiffres ayant été arrondis, leur somme peut ne pas correspondre aux totaux indiqués.

* Comprend les ménages privés, non agricoles, non membres d'une bande et vivant hors réserve qui ont un revenu positif et dont le rapport frais de logement-revenu (RFLR) est inférieur à 100 %.

Source : SCHL (indicateurs et données sur le logement fondés sur les résultats du recensement).

RÉSUMÉ

Parmi les 12,4 millions de ménages privés dénombrés lors du Recensement de 2006, 3,3 millions (ou 27 %) étaient des ménages d'une personne. De ceux-ci, 3,1 millions ont été évalués par rapport aux besoins impérieux en matière de logement. La fréquence des besoins impérieux en matière de logement parmi les ménages d'une personne en 2006 était de 22,3 %, soit une baisse d'environ 5 points de pourcentage par rapport à la valeur de 27,5 % en 1996. La fréquence des besoins impérieux en matière de logement pour l'ensemble des ménages en 2006 était de 12,7 %; c'est une baisse d'environ 3 points de pourcentage par rapport à la valeur de 15,6 % constatée en 1996. Bien que la fréquence des besoins impérieux en matière de logement chez les ménages d'une personne ait baissé entre 1996 et 2006, le nombre de ménages d'une personne éprouvant ces besoins a augmenté pendant la même période, en conséquence de l'augmentation du nombre total de ménages d'une personne.

En 2006, même si les hommes non âgés représentaient la plus grande part (35 %) des ménages d'une personne, les femmes âgées totalisaient quant à elles la plus importante proportion (33 %) des ménages d'une personne ayant des besoins impérieux en matière de logement.

REMERCIEMENTS

La SCHL contribue au financement de la collecte de données sur le logement pour le Recensement du Canada et les enquêtes de Statistique Canada. L'information de Statistique Canada est utilisée avec la permission de l'organisme. Il est interdit aux utilisateurs de reproduire les données et de les rediffuser, telles quelles ou modifiées, à des fins commerciales sans le consentement exprès de la Société canadienne d'hypothèques et de logement et, le cas échéant, de Statistique Canada. On peut se renseigner sur l'éventail des données de Statistique Canada auprès des bureaux régionaux de l'organisme, sur son site Web (www.statcan.gc.ca) ou encore par téléphone, en composant, sans frais, le 1-800-263-1136.

Pour obtenir davantage d'information au sujet des données sur le logement de la SCHL fondées sur les résultats des recensements, veuillez vous référer au *Logement au Canada en ligne* sur le site Web de la Société, www.schl.ca. Pour toute question concernant le présent document, pour formuler des observations à son égard ou pour suggérer des sujets de recherche, merci de bien vouloir nous contacter, soit par courriel, à l'adresse HiCO-LaCel@schl.ca, soit par la poste, à l'adresse suivante :

Politiques et recherche visant le logement
Société canadienne d'hypothèques et de logement
700, chemin de Montréal
Ottawa (Ontario) K1A 0P7

Auteurs : Willa Rea, Sibi Samivel, Groupe des besoins en matière de logement, Division des politiques et de la recherche

Recherche sur le logement à la SCHL

Aux termes de la partie IX de la *Loi nationale sur l'habitation*, le gouvernement du Canada verse des fonds à la SCHL afin de lui permettre de faire de la recherche sur les aspects socio-économiques et techniques du logement et des domaines connexes, et d'en publier et d'en diffuser les résultats.

Le présent Point en recherche fait partie d'une série visant à vous informer sur la nature et la portée du programme de recherche de la SCHL.

Pour consulter d'autres feuillets *Le Point en recherche* et pour prendre connaissance d'un large éventail de produits d'information, visitez notre site Web au

www.schl.ca

ou communiquez avec la

Société canadienne d'hypothèques et de logement
700, chemin de Montréal
Ottawa (Ontario)
K1A 0P7

Téléphone : 1-800-668-2642

Télécopieur : 1-800-245-9274



Bien que ce produit d'information se fonde sur les connaissances actuelles des experts en habitation, il n'a pour but que d'offrir des renseignements d'ordre général. Les lecteurs assument la responsabilité des mesures ou décisions prises sur la foi des renseignements contenus dans le présent ouvrage. Il revient aux lecteurs de consulter les ressources documentaires pertinentes et les spécialistes du domaine concerné afin de déterminer si, dans leur cas, les renseignements, les matériaux et les techniques sont sécuritaires et conviennent à leurs besoins. La Société canadienne d'hypothèques et de logement se dégage de toute responsabilité relativement aux conséquences résultant de l'utilisation des renseignements, des matériaux et des techniques contenus dans le présent ouvrage.

Texte de remplacement et données pour les figures

Figure 1 Pourcentage de ménages d'une personne et de cinq personnes ou plus, Canada, 1941-2006

Année	Cinq personnes ou plus	Une personne
1941	38,2 %	6,0 %
1951	32,7 %	7,4 %
1956	32,4 %	7,9 %
1961	32,4 %	9,3 %
1966	30,9 %	11,4 %
1971	26,4 %	13,4 %
1976	19,7 %	16,8 %
1981	14,6 %	20,3 %
1986	12,0 %	21,0 %
1991	10,6 %	22,9 %
1996	10,3 %	24,2 %
2001	9,5 %	25,7 %
2006	8,7 %	26,8 %

Source : Statistique Canada (Recensement du Canada).

Figure 2 Répartition des ménages d'une personne, selon le sexe et le groupe d'âge, Canada, 2006

	Tous les ménages	Ménages d'une personne	Hommes seuls	Femmes seules
15-19	0 %	0 %	0 %	0 %
20-24	3 %	4 %	5 %	3 %
25-29	6 %	7 %	8 %	5 %
30-34	8 %	6 %	9 %	5 %
35-39	9 %	6 %	9 %	4 %
40-44	12 %	8 %	11 %	5 %
45-49	12 %	8 %	11 %	6 %
50-54	11 %	9 %	10 %	8 %
55-59	10 %	9 %	9 %	9 %
60-64	7 %	8 %	7 %	9 %
65-69	6 %	7 %	5 %	8 %
70-74	5 %	7 %	5 %	9 %
75+	10 %	20 %	10 %	27 %

Source : SCHL, adaptation de données de Statistique Canada (Recensement du Canada).

Figure 3 Variation en pourcentage dans la répartition par âge des ménages d'une personne, selon le sexe, Canada, 1996-2006

	Tous les ménages	Hommes seuls	Femmes seules
15-19	-2 %	5 %	8 %
20-24	5 %	24 %	28 %
25-29	-4 %	9 %	18 %
30-34	-19 %	-13 %	-3 %
35-39	-14 %	-7 %	-3 %
40-44	12 %	33 %	18 %
45-49	25 %	57 %	29 %
50-54	47 %	85 %	59 %
55-59	63 %	100 %	82 %
60-64	33 %	55 %	43 %
65-69	9 %	19 %	6 %
70-74	8 %	19 %	-6 %
75+	42 %	54 %	31 %

Source : SCHL, adaptation de données de Statistique Canada (Recensement du Canada).

Figure 4 Répartition des ménages d'une personne, selon le revenu total du ménage, l'âge et le sexe, Canada, 2006

	Moins de 10 000 \$	10 000 \$ - 19 999 \$	20 000 \$ - 29 999 \$	30 000 \$ - 39 999 \$	40 000 \$ - 49 999 \$	50 000 \$ - 74 999 \$	75 000 \$ - 99 999 \$	100 000 \$ et plus	
Hommes non âgés	9 %	15 %	15 %	16 %	13 %	20 %	7 %	5 %	100 %
Femmes non âgées	10 %	19 %	16 %	17 %	13 %	17 %	5 %	3 %	100 %
Hommes âgés	1 %	37 %	21 %	15 %	9 %	11 %	3 %	3 %	100 %
Femmes âgées	1 %	48 %	23 %	12 %	6 %	7 %	2 %	1 %	100 %

Source : SCHL, adaptation de données de Statistique Canada (Recensement du Canada).

Figure 5 Répartition des ménages d'une personne*, selon le type d'habitation, l'âge et le sexe, Canada, 2006

	Maison individuelle ou jumelée	Immeuble d'appartements de faible ou grande hauteur ou duplex**	Logements mobiles***
Tous les ménages	66 %	33 %	1 %
Ménages d'une personne	42 %	57 %	2 %
Hommes non âgés vivant seuls	41 %	57 %	2 %
Femmes non âgées vivant seules	37 %	62 %	1 %
Hommes âgés vivant seuls	52 %	46 %	2 %
Femmes âgées vivant seules	45 %	54 %	1 %

* Comprend tous les ménages privés au Canada, dont les ménages agricoles et les ménages membres d'une bande, tous revenus et rapports frais de logement-revenu (RFLR) confondus.

** Un duplex est un immeuble avec deux appartements, l'un au-dessus de l'autre. (Statistique Canada, *Guide de référence pour le logement et les caractéristiques du logement*, Recensement de 2006).

*** Les logements mobiles comprennent notamment les maisons mobiles et d'autres types de logements mobiles tels que les tentes, les véhicules de plaisance, les roulottes de voyage et les bateaux-maisons.

Source : SCHL, adaptation de données de Statistique Canada (Recensement du Canada).

Figure 6 Variation en pourcentage du nombre total de ménages d'une personne* par opposition à ceux ayant des besoins impérieux en matière de logement, selon l'âge et le sexe, Canada, 1996-2006

	Tous les ménages du groupe	Ménages ayant des besoins impérieux en matière de logement
Tous les ménages	17 %	-5 %
Ménages d'une personne	28 %	4 %
Hommes non âgés vivant seuls	32 %	5 %
Femmes non âgées vivant seules	35 %	10 %
Hommes âgés vivant seuls	35 %	8 %
Femmes âgées vivant seules	16 %	-2 %

* Comprend les ménages privés non agricoles, non membres d'une bande et vivant hors réserve qui ont un revenu positif et dont le rapport frais de logement-revenu (RFLR) est inférieur à 100 %.

Source : SCHL, adaptation de données de Statistique Canada (Recensement du Canada).

Figure 7 Répartition des ménages d'une personne* ayant des besoins impérieux en matière de logement, selon l'âge et le sexe, Canada, 2006

	2006
Hommes non âgés vivant seuls	29 %
Femmes non âgées vivant seules	29 %
Hommes âgés vivant seuls	9 %
Femmes âgées vivant seules	33 %

* Comprend les ménages privés non agricoles, non membres d'une bande et vivant hors réserve qui ont un revenu positif et dont le rapport frais de logement-revenu (RFLR) est inférieur à 100 %.

Source : SCHL, adaptation de données de Statistique Canada (Recensement du Canada).

Figure 8 Plages de fréquence des besoins impérieux en matière de logement parmi les ménages d'une personne*, selon l'âge et le sexe, Canada, provinces et territoires, 2006

	Ménages d'une personne	Hommes non âgés vivants seuls	Femmes non âgées vivant seules	Hommes âgés vivant seuls	Femmes âgées vivant seules
Niveau haut	31,3 %	28,4 %	35,9 %	35,0 %	34,7 %
Niveau bas	17,2 %	13,5 %	17,7 %	12,1 %	16,0 %
Moyenne canadiennes	22,3 %	18,8 %	21,7 %	20,4 %	28,4 %
Québec	20,8 %	18,8 %	21,2 %	16,5 %	24,7 %
Ontario	24,5 %	18,6 %	21,5 %	24,2 %	34,7 %
Manitoba	17,2 %	18,4 %	19,2 %	12,1 %	16,0 %
Saskatchewan	19,3 %	19,6 %	21,1 %	17,8 %	18,3 %
Alberta	19,3 %	13,5 %	17,7 %	23,4 %	30,8 %
Colombie-Britannique	23,4 %	21,8 %	23,6 %	21,3 %	26,1 %
Territoire du Yukon	25,2 %	24,5 %	22,0 %	35,0 %	29,9 %
Territoires du Nord-Ouest	19,6 %	17,9 %	21,3 %	27,5 %	19,6 %
Nunavut	19,0 %	19,9 %	19,0 %	-	25,0 %
Terre-Neuve-et-Labrador	31,3 %	28,4 %	35,9 %	27,5 %	31,0 %
Île-du-Prince-Édouard	29,4 %	26,2 %	28,8 %	27,4 %	34,2 %
Nouvelle-Écosse	24,6 %	22,4 %	27,3 %	17,6 %	26,5 %
Nouveau-Brunswick	20,8 %	18,8 %	24,2 %	13,9 %	22,2 %

* Comprend les ménages privés, non agricoles, non membres d'une bande et vivant hors réserve qui ont un revenu positif et dont le rapport frais de logement-revenu (RFLR) est inférieur à 100 %.

Source : SCHL (indicateurs et données sur le logement fondés sur les résultats du recensement).

Figure 9 Pourcentages des ménages d'une personne* ayant des besoins impérieux en matière de logement, selon l'âge et le sexe, Canada, 2006

	Hommes non âgés vivant seuls	Femmes non âgées vivant seules	Hommes âgés vivant seuls	Femmes âgées vivant seuls
Canada	29 %	29 %	9 %	33 %
Terre-Neuve-et-Labrador	27 %	33 %	10 %	30 %
Île-du-Prince-Édouard	25 %	29 %	11 %	35 %
Nouvelle-Écosse	33 %	33 %	7 %	32 %
Nouveau-Brunswick	27 %	33 %	7 %	32 %
Québec	28 %	32 %	7 %	29 %
Ontario	32 %	26 %	10 %	40 %
Manitoba	35 %	29 %	7 %	28 %
Saskatchewan	31 %	27 %	11 %	31 %
Alberta	28 %	28 %	10 %	35 %
Colombie-Britannique	32 %	30 %	10 %	28 %
Territoire du Yukon	41 %	32 %	12 %	15 %
Territoires du Nord-Ouest	48 %	35 %	10 %	8 %
Nunavut	65 %	31 %	0 %	4 %

* Comprend les ménages privés, non agricoles, non membres d'une bande et vivant hors réserve qui ont un revenu positif et dont le rapport frais de logement-revenu (RFLR) est inférieur à 100 %.
Source : SCHL, adaptation de données de Statistique Canada (Recensement du Canada).

Figure 10 Fréquence des besoins impérieux en matière de logement chez les ménages d'une personne*, Canada, RMR, 2006

Canada	22,3 %
Toutes les RMR	22,7 %
St. John's	29,3 %
Toronto	28,3 %
Halifax	26,6 %
Trois-Rivières	25,9 %
Vancouver	25,7 %
Barrie	25,4 %
Oshawa	24,7 %
Peterborough	24,6 %
Hamilton	24,3 %
Guelph	23,8 %
St. Catharines - Niagara	23,0 %
London	22,8 %
Montréal	22,5 %
Moncton	22,5 %
Kingston	21,7 %
Brantford	21,3 %
Edmonton	21,1 %
Kitchener	21,0 %
Kelowna	20,8 %
Windsor	20,8 %
Victoria	20,6 %
Thunder Bay	20,0 %
Abbotsford	19,5 %
Ottawa - Gatineau	19,5 %
Québec	19,1 %
Saguenay	18,9 %
Grand Sudbury	18,7 %
Saint John	18,3 %
Sherbrooke	18,0 %
Saskatoon	16,1 %
Calgary	16,0 %
Regina	15,8 %
Winnipeg	15,6 %

* Comprend les ménages privés, non agricoles, non membres d'une bande et vivant hors réserve qui ont un revenu positif et dont le rapport frais de logement-revenu (RFLR) est inférieur à 100 %.
Source : SCHL, adaptation de données de Statistique Canada (Recensement du Canada).