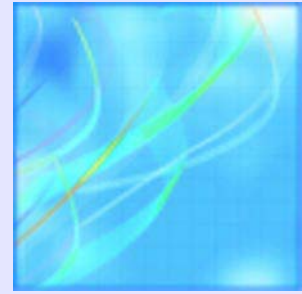


## Aviation

# Aviation civile, statistiques d'exploitation et financières annuelles, transporteurs aériens canadiens, niveaux I à III

## 2012



### Faits saillants

- En 2012, les transporteurs aériens canadiens de niveaux I à III ont déclaré 66,8 millions de passagers embarqués, en hausse de 6,2 % par rapport à 2011. Le secteur intérieur s'est accru de 5,3 % en 2012 pour s'établir à 36,3 millions de passagers, alors que le secteur international (y compris entre le Canada et les États-Unis) a progressé de 7,4 % pour s'établir à 30,5 millions de passagers. Le nombre de passagers des vols réguliers a atteint 60,1 millions et celui des vols d'affrètement, 6,7 millions. En termes de passagers-kilomètres parcourus, ces transporteurs ont réalisé 156,2 milliards de passagers-kilomètres sur leurs liaisons régulières et leurs services d'affrètement en 2012, en hausse de 6,2 % par rapport à l'année précédente. Le secteur international (+7,0 %) a progressé à un rythme plus rapide que le secteur intérieur (+4,3 %).
- Après avoir enregistré un revenu net de 144,8 millions de dollars en 2011, les transporteurs aériens canadiens de niveaux I à III ont enregistré un revenu net de 699,0 millions de dollars en 2012. En 2012, les recettes d'exploitation totales générées par les transporteurs aériens canadiens de niveaux I à III se sont chiffrées à 20,3 milliards de dollars, en hausse de 6,5 % (ou +1,2 milliard de dollars) par rapport à 2011. Les dépenses d'exploitation totales ont augmenté pour s'établir à 19,2 milliards de dollars en 2012, en hausse de 4,0 % (ou +0,7 milliard de dollars) par rapport à l'année précédente.
- En 2012, 94,7 cents de chaque dollar de recettes d'exploitation ont servi à couvrir les dépenses d'exploitation. Les dépenses engagées au titre de l'exploitation des aéronefs ont absorbé la plus grosse part de chaque dollar de recettes d'exploitation, soit 51,7 cents, suivies par les dépenses relatives aux services généraux et à l'administration (27,1 cents) et à l'entretien (10,7 cents).
- Le total de l'actif des transporteurs aériens canadiens de niveaux I à III s'est chiffré à 16,9 milliards de dollars en 2012, en baisse de 0,4 % par rapport à 2011.
- Les coefficients de rentabilité tels que la marge bénéficiaire, le rendement des investissements et le rendement de l'actif témoignent de la capacité bénéficiaire de l'industrie de l'aviation. En 2012, la marge bénéficiaire s'élevait à 3,4 % comparativement à 0,8 % en 2011. Cela indique que chaque dollar de service vendu, en 2012, a généré 3,4 cents de bénéfices pour les transporteurs aériens canadiens de niveaux I à III. La croissance des bénéfices en 2012 par rapport à 2011 traduit la hausse du revenu d'exploitation et la diminution des dépenses nettes hors exploitation. Le revenu d'exploitation a progressé, la hausse des recettes d'exploitation ayant fait contreponds à l'augmentation des dépenses d'exploitation. L'exploitation des aéronefs (coût du carburant et salaires et traitements) et les frais d'entretien (matériel et approvisionnements et services d'entretien effectués ailleurs) ont mené la hausse des dépenses d'exploitation. Le rendement de l'actif et le rendement des investissements témoignent également de l'accroissement de la rentabilité au sein de l'industrie de l'aviation en 2012. Le taux de rendement de l'actif est passé de 0,9 % en 2011 à 4,1 % en 2012, tandis que le taux de rendement des investissements est passé de 3,2 % en 2011 à 6,4 % en 2012.



- Le nombre total de personnes travaillant dans l'industrie de l'aviation a progressé de 2,3 % pour s'établir à 54 351, alors que le total des salaires et traitements s'est accru de 6,5 % pour atteindre 3,6 milliards de dollars. En 2012, les salaires et traitements représentaient 18,9 % des dépenses d'exploitation, en hausse par rapport à 18,4 % en 2011.
- Les transporteurs aériens canadiens de niveaux I à III ont consommé 6,6 milliards de litres de carburant (carburant à turbine et essence) en 2012 et ils ont dépensé 6,0 milliards de dollars pour s'approvisionner en carburant. En 2012, les dépenses en carburant figuraient pour 31,0 % des dépenses d'exploitation, en hausse par rapport à 30,2 % en 2011.

## Tableaux statistiques

**Tableau 1**  
Statistiques d'exploitation, 2011 et 2012

	Niveaux I et II			Niveau III			Niveaux I à III		
	2011	2012	Variation de 2011 à 2012	2011	2012	Variation de 2011 à 2012	2011	2012	Variation de 2011 à 2012
	milliers	pourcentage		milliers	pourcentage		milliers	pourcentage	
<b>Tous les services</b>									
Nombre de transporteurs inclus <sup>1</sup>	25	25	0,0	76	72	-5,3	101	97	-4,0
Passagers	61 309	65 222	6,4	1 575	1 588	0,8	62 884	66 809	6,2
Marchandises transportées (kilogrammes)	688 494	682 343	-0,9	65 113	64 793	-0,5	753 607	747 136	-0,9
Passagers-kilomètres	146 057 604	155 042 110	6,2	1 049 109	1 132 721	8,0	147 106 713	156 174 832	6,2
Passagers, tonnes-kilomètres	14 605 760	15 504 211	6,2	104 911	113 272	8,0	14 710 671	15 617 483	6,2
Marchandises, tonnes-kilomètres	2 182 949	2 253 352	3,2	28 904	28 496	-1,4	2 211 853	2 281 848	3,2
Total des tonnes-kilomètres	16 788 709	17 757 563	5,8	133 814	141 769	5,9	16 922 524	17 899 331	5,8
Heures de vol	2 277	2 351	3,3	435	449	3,3	2 712	2 801	3,3
<b>Services réguliers</b>									
Passagers	56 817	59 774	5,2	348	357	2,6	57 165	60 131	5,2
Marchandises transportées (kilogrammes)	396 523	347 530	-12,4	11 489	10 806	-5,9	408 011	358 336	-12,2
Passagers-kilomètres	133 356 588	139 458 045	4,6	138 629	148 331	7,0	133 495 217	139 606 376	4,6
Passagers, tonnes-kilomètres	13 335 659	13 945 804	4,6	13 863	14 833	7,0	13 349 522	13 960 638	4,6
Marchandises, tonnes-kilomètres	1 795 463	1 819 111	1,3	5 296	4 865	-8,1	1 800 759	1 823 976	1,3
Total des tonnes-kilomètres	15 131 122	15 764 915	4,2	19 159	19 699	2,8	15 150 280	15 784 614	4,2
Heures de vol	2 061	2 103	2,0	72	70	-2,2	2 133	2 173	1,9
<b>Services d'affrètement</b>									
Passagers	4 492	5 448	21,3	1 227	1 230	0,3	5 719	6 678	16,8
Marchandises transportées (kilogrammes)	291 972	334 813	14,7	53 624	53 987	0,7	345 596	388 800	12,5
Passagers-kilomètres	12 701 016	15 584 066	22,7	910 481	984 390	8,1	13 611 496	16 568 456	21,7
Passagers, tonnes-kilomètres	1 270 102	1 558 407	22,7	91 048	98 439	8,1	1 361 150	1 656 846	21,7
Marchandises, tonnes-kilomètres	387 486	434 241	12,1	23 608	23 631	0,1	411 094	457 872	11,4
Total des tonnes-kilomètres	1 657 588	1 992 647	20,2	114 656	122 070	6,5	1 772 243	2 114 717	19,3
Heures de vol	216	249	15,2	363	379	4,4	579	628	8,4

1. Chiffres exprimés en entier, non en milliers.

**Note(s) : Transporteurs aériens de niveau I.** Ce niveau désigne tout transporteur aérien canadien qui, au cours de l'année civile qui précède l'année durant laquelle les renseignements sont fournis, a transporté au moins 2 millions de passagers payants ou au moins 400 000 tonnes de fret.

**Transporteurs aériens de niveau II.** Ce niveau désigne tout transporteur aérien canadien qui, au cours de l'année civile qui précède l'année durant laquelle les renseignements sont fournis, a transporté, selon le cas : (a) au moins 100 000 passagers payants, mais moins de 2 millions de passagers payants; (b) au moins 50 000 tonnes de fret, mais moins de 400 000 tonnes de fret.

**Transporteurs aériens de niveau III.** Ce niveau désigne tout transporteur aérien canadien qui : (a) d'une part, n'est ni un transporteur aérien de niveau I ni un transporteur aérien de niveau II; (b) d'autre part, a réalisé, au cours de l'année civile qui précède l'année durant laquelle les renseignements sont fournis, des recettes brutes d'au moins 2 millions de dollars pour la fourniture de services aériens pour lesquels il est titulaire d'un permis.

**Tableau 2**  
Certaines statistiques d'exploitation, par secteur, 2012

	Intérieur		International	
	2012	Variation de 2011 à 2012	2012	Variation de 2011 à 2012
	milliers	pourcentage	milliers	pourcentage
<b>Tous les services</b>				
Passagers	36 270	5,3	30 540	7,4
Passagers-kilomètres	46 882 416	4,3	109 292 416	7,0

**Tableau 3**  
**État des recettes, 2011 et 2012<sup>1</sup>**

	Niveaux I et II			Niveau III			Niveaux I à III		
	2011	2012	Variation de 2011 à 2012	2011	2012	Variation de 2011 à 2012	2011	2012	Variation de 2011 à 2012
	milliers de dollars		pourcentage	milliers de dollars		pourcentage	milliers de dollars		pourcentage
<b>Recettes d'exploitation</b>									
Services réguliers	15 633 725	16 500 893	5,5	220 083	231 828	5,3	15 853 808	16 732 721	5,5
Passagers	14 863 390	15 777 847	6,2	193 595	203 815	5,3	15 056 985	15 981 663	6,1
Marchandises	770 334	723 045	-6,1	26 488	28 013	5,8	796 823	751 058	-5,7
Services d'affrètement	1 497 723	1 676 759	12,0	774 773	860 692	11,1	2 272 496	2 537 451	11,7
Passagers	1 178 148	1 299 116	10,3	695 204	767 857	10,5	1 873 352	2 066 973	10,3
Marchandises	319 574	377 643	18,2	79 570	92 835	16,7	399 144	470 478	17,9
Autres services aériens	42 546	42 335	-0,5	39 318	38 054	-3,2	81 864	80 388	-1,8
Subventions d'exploitation <sup>2</sup>	x	x	x	x	x	x	x	x	x
Recettes accessoires liées au transport aérien, nettes	718 665	800 388	11,4	140 065	151 156	7,9	858 730	951 544	10,8
<b>Total des recettes d'exploitation</b>	<b>17 892 658</b>	<b>19 020 374</b>	<b>6,3</b>	<b>1 174 240</b>	<b>1 281 730</b>	<b>9,2</b>	<b>19 066 898</b>	<b>20 302 104</b>	<b>6,5</b>
<b>Dépenses d'exploitation</b>									
Frais d'entretien, biens et équipement au sol	120 900	134 836	11,5	54 227	67 844	25,1	175 128	202 680	15,7
Exploitation des aéronefs	9 308 170	9 794 656	5,2	642 002	701 807	9,3	9 950 172	10 496 463	5,5
Frais d'entretien, équipement de vol	1 605 088	1 798 837	12,1	180 017	168 339	-6,5	1 785 105	1 967 176	10,2
Services généraux et administration	5 299 160	5 324 308	0,5	159 607	178 595	11,9	5 458 767	5 502 903	0,8
Dépréciation	1 046 607	980 139	-6,4	66 281	69 127	4,3	1 112 888	1 049 266	-5,7
<b>Total des dépenses d'exploitation</b>	<b>17 379 925</b>	<b>18 032 775</b>	<b>3,8</b>	<b>1 102 134</b>	<b>1 185 712</b>	<b>7,6</b>	<b>18 482 060</b>	<b>19 218 488</b>	<b>4,0</b>
<b>Revenu (perte) d'exploitation</b>	<b>512 733</b>	<b>987 599</b>	<b>92,6</b>	<b>72 106</b>	<b>96 017</b>	<b>33,2</b>	<b>584 838</b>	<b>1 083 616</b>	<b>85,3</b>
<b>Revenus (dépenses) hors exploitation</b>									
Gains (pertes) de capital, nets	x	x	x	x	x	x	15 413	-9 484	...
Revenus d'intérêts et d'escomptes	154 908	156 976	1,3	2 258	859	-61,9	157 166	157 835	0,4
Intérêts versés	x	x	x	x	x	x	398 066	378 588	-4,9
Revenus (dépenses) divers hors exploitation, nets	-154 582	-38 536	-75,1	10 569	3 189	-69,8	-144 013	-35 346	-75,5
<b>Total des revenus (dépenses) hors exploitation, nets</b>	<b>-371 123</b>	<b>-253 303</b>	<b>-31,7</b>	<b>1 622</b>	<b>-12 281</b>	<b>...</b>	<b>-369 500</b>	<b>-265 584</b>	<b>-28,1</b>
<b>Revenu (perte) avant déductions de l'impôt</b>	<b>141 610</b>	<b>734 296</b>	<b>418,5</b>	<b>73 728</b>	<b>83 737</b>	<b>13,6</b>	<b>215 338</b>	<b>818 033</b>	<b>279,9</b>
Provision pour l'impôt sur le revenu (remboursement d'impôt)	60 423	109 685	81,5	10 090	9 304	-7,8	70 513	118 989	68,7
<b>Revenu (perte) net</b>	<b>81 187</b>	<b>624 611</b>	<b>669,3</b>	<b>63 638</b>	<b>74 432</b>	<b>17,0</b>	<b>144 825</b>	<b>699 043</b>	<b>382,7</b>

1. En 2012, les transporteurs aériens canadiens de niveau IV ont enregistré des recettes de 1,1 milliard de dollars, ce qui correspond au montant de 1,1 milliard de dollars enregistré en 2011. En 2012, les recettes pour les hélicoptères et pour les aéronefs à voilure fixe ont totalisé 916,4 millions de dollars et 201,4 millions de dollars, respectivement.

2. Pour des raisons de confidentialité, les « subventions d'exploitation » sont incluses avec les « recettes accessoires liées au transport aérien, nettes ».

**Note(s) : Transporteurs aériens de niveau I.** Ce niveau désigne tout transporteur aérien canadien qui, au cours de l'année civile qui précède l'année durant laquelle les renseignements sont fournis, a transporté au moins 2 millions de passagers payants ou au moins 400 000 tonnes de fret.

**Transporteurs aériens de niveau II.** Ce niveau désigne tout transporteur aérien canadien qui, au cours de l'année civile qui précède l'année durant laquelle les renseignements sont fournis, a transporté, selon le cas : (a) au moins 100 000 passagers payants, mais moins de 2 millions de passagers payants; (b) au moins 50 000 tonnes de fret, mais moins de 400 000 tonnes de fret.

**Transporteurs aériens de niveau III.** Ce niveau désigne tout transporteur aérien canadien qui : (a) d'une part, n'est ni un transporteur aérien de niveau I ni un transporteur aérien de niveau II; (b) d'autre part, a réalisé, au cours de l'année civile qui précède l'année durant laquelle les renseignements sont fournis, des recettes brutes d'au moins 2 millions de dollars pour la fourniture de services aériens pour lesquels il est titulaire d'un permis.

**Transporteurs aériens de niveau IV.** Ce niveau désigne tout transporteur aérien canadien qui : (a) d'une part, n'est ni un transporteur aérien de niveau I, ni un transporteur aérien de niveau II, ni un transporteur aérien de niveau III; (b) d'autre part, a réalisé, au cours de l'année civile qui précède l'année durant laquelle les renseignements sont fournis, des recettes brutes de moins de 2 millions de dollars pour la fourniture de services aériens pour lesquels il est titulaire d'un permis.

**Tableau 4**  
**Bilan, 2011 et 2012**

	Niveaux I et II			Niveau III			Niveaux I à III		
	2011	2012	Variation de 2011 à 2012	2011	2012	Variation de 2011 à 2012	2011	2012	Variation de 2011 à 2012
	milliers de dollars		pourcentage	milliers de dollars		pourcentage	milliers de dollars		pourcentage
<b>Actif</b>									
Actif à court terme	5 419 999	5 427 222	0,1	337 163	344 990	2,3	5 757 162	5 772 212	0,3
Placements et fonds spéciaux	1 612 667	1 537 303	-4,7	57 762	65 753	13,8	1 670 429	1 603 056	-4,0
Biens et équipement d'exploitation	11 649 237	12 529 752	7,6	894 019	895 606	0,2	12 543 256	13 425 358	7,0
Moins : amortissement accumulé	3 981 947	4 810 568	20,8	342 109	340 507	-0,5	4 324 056	5 151 075	19,1
Biens et équipement hors exploitation	88 972	86 658	-2,6	72 523	65 968	-9,0	161 495	152 626	-5,5
Moins : amortissement accumulé	11 876	10 667	-10,2	33 032	32 146	-2,7	44 908	42 814	-4,7
Frais reportés	1 217 719	1 151 943	-5,4	5 671	5 989	5,6	1 223 390	1 157 932	-5,4
<b>Total de l'actif</b>	<b>15 994 770</b>	<b>15 911 642</b>	<b>-0,5</b>	<b>991 997</b>	<b>1 005 653</b>	<b>1,4</b>	<b>16 986 768</b>	<b>16 917 295</b>	<b>-0,4</b>
<b>Passif et capital</b>									
Passif à court terme	4 873 158	5 154 956	5,8	254 044	275 805	8,6	5 127 202	5 430 761	5,9
Avances de compagnies associées et/ou d'actionnaires	77 329	66 829	-13,6	145 304	150 972	3,9	222 633	217 801	-2,2
Dette et autres éléments de passif à long terme	x	x	x	x	x	x	x	x	x
Obligations à long terme en vertu d'un contrat de location-acquisition	x	x	x	x	x	x	x	x	x
Impôts sur le revenu reportés	439 540	470 591	7,1	40 649	44 528	9,5	480 189	515 119	7,3
Autres crédits reportés	x	185 839	x	x	981	x	x	186 820	x
Provisions pour révisions majeures	723 014	170 824	-76,4	3 307	3 403	2,9	726 321	174 227	-76,0
Autres provisions	150 182	127 087	-15,4	862	950	10,2	151 044	128 037	-15,2
<b>Total du passif</b>	<b>16 815 849</b>	<b>15 921 028</b>	<b>-5,3</b>	<b>680 912</b>	<b>674 272</b>	<b>-1,0</b>	<b>17 496 761</b>	<b>16 595 300</b>	<b>-5,2</b>
<b>Avoir des actionnaires</b>									
Nombre de transporteurs inclus <sup>1</sup>	25	25	0,0	76	72	-5,3	101	97	-4,0
Capital-actions	2 800 011	2 710 144	-3,2	176 015	181 929	3,4	2 976 026	2 892 073	-2,8
Autre capital versé <sup>2</sup>	x	x	x	x	x	x	x	x	x
Bénéfices non répartis	-3 621 090	-2 719 530	-24,9	135 071	149 452	10,6	-3 486 019	-2 570 078	-26,3
Réserves <sup>3</sup>	x	x	x	x	x	x	x	x	x
<b>Total de l'avoir des actionnaires</b>	<b>-821 079</b>	<b>-9 385</b>	<b>-98,9</b>	<b>311 086</b>	<b>331 381</b>	<b>6,5</b>	<b>-509 993</b>	<b>321 996</b>	<b>...</b>
<b>Total du passif et du capital</b>	<b>15 994 770</b>	<b>15 911 642</b>	<b>-0,5</b>	<b>991 997</b>	<b>1 005 653</b>	<b>1,4</b>	<b>16 986 768</b>	<b>16 917 295</b>	<b>-0,4</b>

1. Chiffres exprimés en entier, non en milliers.

2. Pour des raisons de confidentialité, « autre capital versé » est inclus avec le « capital-actions ».

3. Pour des raisons de confidentialité, les « réserves » sont incluses avec les « bénéfices non répartis ».

**Note(s) : Transporteurs aériens de niveau I.** Ce niveau désigne tout transporteur aérien canadien qui, au cours de l'année civile qui précède l'année durant laquelle les renseignements sont fournis, a transporté au moins 2 millions de passagers payants ou au moins 400 000 tonnes de fret.

**Transporteurs aériens de niveau II.** Ce niveau désigne tout transporteur aérien canadien qui, au cours de l'année civile qui précède l'année durant laquelle les renseignements sont fournis, a transporté, selon le cas : (a) au moins 100 000 passagers payants, mais moins de 2 millions de passagers payants; (b) au moins 50 000 tonnes de fret, mais moins de 400 000 tonnes de fret.

**Transporteurs aériens de niveau III.** Ce niveau désigne tout transporteur aérien canadien qui : (a) d'une part, n'est ni un transporteur aérien de niveau I ni un transporteur aérien de niveau II; (b) d'autre part, a réalisé, au cours de l'année civile qui précède l'année durant laquelle les renseignements sont fournis, des recettes brutes d'au moins 2 millions de dollars pour la fourniture de services aériens pour lesquels il est titulaire d'un permis.

**Tableau 5**  
**Indicateurs de performance financière, 2010 à 2012**

	Niveaux I et II			Niveau III			Niveaux I à III		
	2010	2011	2012	2010	2011	2012	2010	2011	2012
	ratio								
<b>Ratios de liquidité</b>									
Ratio du fonds de roulement <sup>1</sup>	1,219	1,112	1,053	1,427	1,327	1,251	1,228	1,123	1,063
Ratio de la structure financière <sup>2</sup>	0,381	0,290	0,324	0,336	0,373	0,409	0,379	0,293	0,327
<b>Ratios de solvabilité</b>									
Ratio d'endettement <sup>3</sup>	0,700	1,051	1,001	0,688	0,686	0,670	0,699	1,030	0,981
Ratio « dette - avoir des actionnaires » (de levier) <sup>4</sup>	2,334	...	...	2,200	2,189	2,035	2,327	...	...
<b>Ratios de rentabilité</b>									
Ratio d'exploitation <sup>5</sup>	0,949	0,971	0,948	0,963	0,939	0,925	0,950	0,969	0,947
Marge bénéficiaire <sup>6</sup>	0,028	0,005	0,033	0,015	0,054	0,058	0,028	0,008	0,034
Rendement de l'actif <sup>7</sup>	0,029	0,005	0,039	0,018	0,064	0,074	0,028	0,009	0,041
Rendement des investissements <sup>8</sup>	0,056	0,029	0,062	0,038	0,082	0,092	0,055	0,032	0,064

1. Ratio du fonds de roulement = Actif à court terme divisé par le passif à court terme.

2. Ratio de la structure financière = Passif à court terme divisé par le total du passif.

3. Ratio d'endettement = Total du passif divisé par le total de l'actif.

4. Ratio « dette - avoir des actionnaires » (de levier) = Total du passif divisé par l'avoir des actionnaires.

5. Ratio d'exploitation = Dépenses d'exploitation divisées par les recettes d'exploitation.

6. Marge bénéficiaire = Revenu net divisé par les recettes d'exploitation.

7. Rendement de l'actif = Revenu net divisé par le total de l'actif.

8. Rendement des investissements = Somme du revenu net et des intérêts débiteurs divisée par le total de l'actif.

**Note(s) : Transporteurs aériens de niveau I.** Ce niveau désigne tout transporteur aérien canadien qui, au cours de l'année civile qui précède l'année durant laquelle les renseignements sont fournis, a transporté au moins 2 millions de passagers payants ou au moins 400 000 tonnes de fret.

**Transporteurs aériens de niveau II.** Ce niveau désigne tout transporteur aérien canadien qui, au cours de l'année civile qui précède l'année durant laquelle les renseignements sont fournis, a transporté, selon le cas : (a) au moins 100 000 passagers payants, mais moins de 2 millions de passagers payants; (b) au moins 50 000 tonnes de fret, mais moins de 400 000 tonnes de fret.

**Transporteurs aériens de niveau III.** Ce niveau désigne tout transporteur aérien canadien qui : (a) d'une part, n'est ni un transporteur aérien de niveau I ni un transporteur aérien de niveau II; (b) d'autre part, a réalisé, au cours de l'année civile qui précède l'année durant laquelle les renseignements sont fournis, des recettes brutes d'au moins 2 millions de dollars pour la fourniture de services aériens pour lesquels il est titulaire d'un permis.

**Tableau 6**  
**Effectifs et consommation de carburant, 2011 et 2012**

	Niveaux I et II			Niveau III			Niveaux I à III		
	2011	2012	Variation de 2011 à 2012	2011	2012	Variation de 2011 à 2012	2011	2012	Variation de 2011 à 2012
	pourcentage			pourcentage			pourcentage		
<b>Nombre moyen d'employés, salaires et traitements payés</b>									
Pilotes et copilotes (nombre)	7 882	7 975	1,2	2 212	2 227	0,7	10 094	10 202	1,1
Salaires et traitements ('000\$)	948 478	1 028 923	8,5	121 112	128 187	5,8	1 069 590	1 157 110	8,2
Autre personnel navigant (nombre)	11 719	11 804	0,7	323	337	4,3	12 042	12 141	0,8
Salaires et traitements ('000\$)	571 027	610 176	6,9	14 271	14 534	1,8	585 298	624 710	6,7
Gestion et administration générales (nombre)	2 416	3 207	32,7	1 127	1 079	-4,3	3 543	4 286	21,0
Salaires et traitements ('000\$)	220 974	259 864	17,6	64 704	63 915	-1,2	285 679	323 779	13,3
Main-d'oeuvre d'entretien (nombre)	10 928	11 269	3,1	1 293	1 302	0,7	12 221	12 571	2,9
Salaires et traitements ('000\$)	616 801	669 495	8,5	77 240	76 444	-1,0	694 041	745 939	7,5
Service courant des aéronefs et du trafic (nombre)	8 709	9 039	3,8	390	382	-2,1	9 099	9 421	3,5
Salaires et traitements ('000\$)	388 211	407 276	4,9	13 104	13 905	6,1	401 314	421 181	5,0
Autre personnel (nombre)	5 969	5 572	-6,7	155	158	1,9	6 124	5 730	-6,4
Salaires et traitements ('000\$)	365 334	350 479	-4,1	6 030	5 265	-12,7	371 364	355 744	-4,2
Nombre total moyen d'employés (nombre)	47 623	48 866	2,6	5 500	5 485	-0,3	53 123	54 351	2,3
Salaires et traitements ('000\$)	3 110 825	3 326 213	6,9	296 462	302 250	2,0	3 407 287	3 628 463	6,5
<b>Consommation de carburant et d'huile</b>									
Carburant à turbine ('000 litres)	6 169 237	6 418 787	4,0	156 295	170 685	9,2	6 325 532	6 589 472	4,2
Coût ('000\$)	5 389 165	5 741 530	6,5	172 219	190 045	10,4	5 561 384	5 931 575	6,7
Essence ('000 litres)	916	1 031	12,5	16 035	22 620	41,1	16 951	23 651	39,5
Coût ('000\$)	1 028	1 197	16,5	19 676	27 997	42,3	20 704	29 194	41,0
Huile à turbine ('000 litres)	..	..	..	..	..	..	..	..	..
Coût ('000\$)	..	..	..	..	..	..	..	..	..
Huile moteur à piston ('000 litres)	0	0	...	14	28	110,0	14	28	110,0
Coût ('000\$)	0	0	...	93	104	12,1	93	104	12,1

**Note(s) : Transporteurs aériens de niveau I.** Ce niveau désigne tout transporteur aérien canadien qui, au cours de l'année civile qui précède l'année durant laquelle les renseignements sont fournis, a transporté au moins 2 millions de passagers payants ou au moins 400 000 tonnes de fret.

**Transporteurs aériens de niveau II.** Ce niveau désigne tout transporteur aérien canadien qui, au cours de l'année civile qui précède l'année durant laquelle les renseignements sont fournis, a transporté, selon le cas : (a) au moins 100 000 passagers payants, mais moins de 2 millions de passagers payants; (b) au moins 50 000 tonnes de fret, mais moins de 400 000 tonnes de fret.

**Transporteurs aériens de niveau III.** Ce niveau désigne tout transporteur aérien canadien qui : (a) d'une part, n'est ni un transporteur aérien de niveau I ni un transporteur aérien de niveau II; (b) d'autre part, a réalisé, au cours de l'année civile qui précède l'année durant laquelle les renseignements sont fournis, des recettes brutes d'au moins 2 millions de dollars pour la fourniture de services aériens pour lesquels il est titulaire d'un permis.

**Tableau 7**  
**Salaires et traitements payés, par secteur, par province et territoire, 2011 et 2012**

	2011	2012	Variation de 2011 à 2012
	milliers de dollars		pourcentage
<b>Intérieur</b>			
Terre-Neuve-et-Labrador	25 367	31 286	23,3
Île-du-Prince-Édouard	0	265	...
Nouvelle-Écosse	98 732	93 388	-5,4
Nouveau-Brunswick	24 816	26 705	7,6
Québec	622 206	685 255	10,1
Ontario	1 163 091	1 225 116	5,3
Manitoba	124 189	127 687	2,8
Saskatchewan	26 418	33 165	25,5
Alberta	603 291	726 191	20,4
Colombie-Britannique	429 467	433 210	0,9
Yukon	11 355	17 787	56,6
Territoires du Nord-Ouest	52 840	55 388	4,8
Nunavut	22 846	26 153	14,5
<b>Total intérieur</b>	<b>3 204 618</b>	<b>3 481 598</b>	<b>8,6</b>
<b>International</b>	89 095	82 846	-7,0
<b>Total</b>	<b>3 293 713</b>	<b>3 564 444</b>	<b>8,2</b>

**Note(s)** : Le total des salaires et traitements dans ce tableau n'égal pas le total des salaires et traitements présenté dans le tableau précédent car le présent tableau est fondé sur des trimestres calendaires, alors que le tableau précédent peut être fondé sur la fin de l'exercice du transporteur.



Date de parution : Avril 2014

### Signes conventionnels

Les signes conventionnels suivants sont employés uniformément dans les publications de Statistique Canada :

.	indisponible pour toute période de référence
..	indisponible pour une période de référence précise
...	n'ayant pas lieu de figurer
0	zéro absolu ou valeur arrondie à zéro
0 <sup>s</sup>	valeur arrondie à 0 (zéro) là où il y a une distinction importante entre le zéro absolu et la valeur arrondie
P	provisoire
r	révisé
x	confidentiel en vertu des dispositions de la <i>Loi sur la statistique</i>
E	à utiliser avec prudence
F	trop peu fiable pour être publié
*	valeur significativement différente de l'estimation pour la catégorie de référence ( $p < 0,05$ )

### Comment accéder à ce produit

Le produit n° 51-004-X au catalogue est disponible gratuitement sous format électronique. Pour obtenir un exemplaire, il suffit de visiter notre site Web à [www.statcan.gc.ca](http://www.statcan.gc.ca) et de parcourir par « Ressource clé » > « Publications ».

Périodicité : hors série / ISSN 1913-8954

Pour obtenir des informations sur l'ensemble des données de Statistique Canada, veuillez composer le numéro national sans frais 1-800-263-1136.

This publication is also available in English.

Publication autorisée par le ministre responsable de Statistique Canada. © Ministre de l'Industrie, 2014.

Tous droits réservés. L'utilisation de la présente publication est assujettie aux modalités de l'entente de *licence ouverte de Statistique Canada* :

<http://www.statcan.gc.ca/reference/copyright-droit-auteur-fra.htm>

### Normes de service à la clientèle

Statistique Canada s'engage à fournir à ses clients des services rapides, fiables et courtois. À cet égard, notre organisme s'est doté de *normes de service à la clientèle* que les employés observent.

Pour obtenir une copie de ces normes de service, veuillez communiquer avec Statistique Canada au numéro sans frais 1-800-263-1136. Les normes de service sont aussi publiées sur le site [www.statcan.gc.ca](http://www.statcan.gc.ca) sous « À propos de nous » > « Notre organisme » > « Offrir des services aux Canadiens ».

### Note de reconnaissance

Le succès du système statistique du Canada repose sur un partenariat bien établi entre Statistique Canada et la population, les entreprises, les administrations canadiennes et les autres organismes. Sans cette collaboration et cette bonne volonté, il serait impossible de produire des statistiques précises et actuelles.