

552-2/155 F  
#1.50 \* 0

BUREAU DES TRADUCTIONS  
DE LA RECHERCHE TERMINOLOGIQUE  
ET LINGUISTIQUE  
INFORMATION CANADA

SEP 18 1974

BIBLIOTHÈQUE DES DOCUMENTS

*copy 1.*  
BT  
BT  
BT  
BT  
BT  
BT  
BT  
BT

**ARRÊTÉS DE TERMINOLOGIE  
DE LA RÉPUBLIQUE FRANÇAISE**  
(audiovisuel, bâtiment, économie  
et finances, énergie nucléaire,  
informatique, pétrole, techniques  
spatiales, transports),

Bulletin de terminologie n° 155  
(anglais et français)

SECRETARIAT D'ÉTAT  
Ottawa - Canada

**CANADA**  
**SECRETARIAT D'ÉTAT**  
**BUREAU DES TRADUCTIONS**  
**DIVISION DE LA RECHERCHE TERMINOLOGIQUE**  
**ET LINGUISTIQUE**

**Bulletin de terminologie n° 155**  
**(anglais et français)**

**ARRÊTÉS DE TERMINOLOGIE**  
**DE LA RÉPUBLIQUE FRANÇAISE**  
**(audiovisuel, bâtiment, économie**  
**et finances, énergie nucléaire,**  
**informatique, pétrole, techniques**  
**spatiales, transports)**

**Juillet 1974**

© Droits de la Couronne réservés  
En vente chez Information Canada à Ottawa, K1A 0S9  
et dans les librairies d'Information Canada:

HALIFAX  
1683, rue Barrington

MONTRÉAL  
640 ouest, rue Ste-Catherine

OTTAWA  
171, rue Slater

TORONTO  
221, rue Yonge

WINNIPEG  
393, avenue Portage

VANCOUVER  
800, rue Granville

ou chez votre libraire.

Prix: \$ 1.50

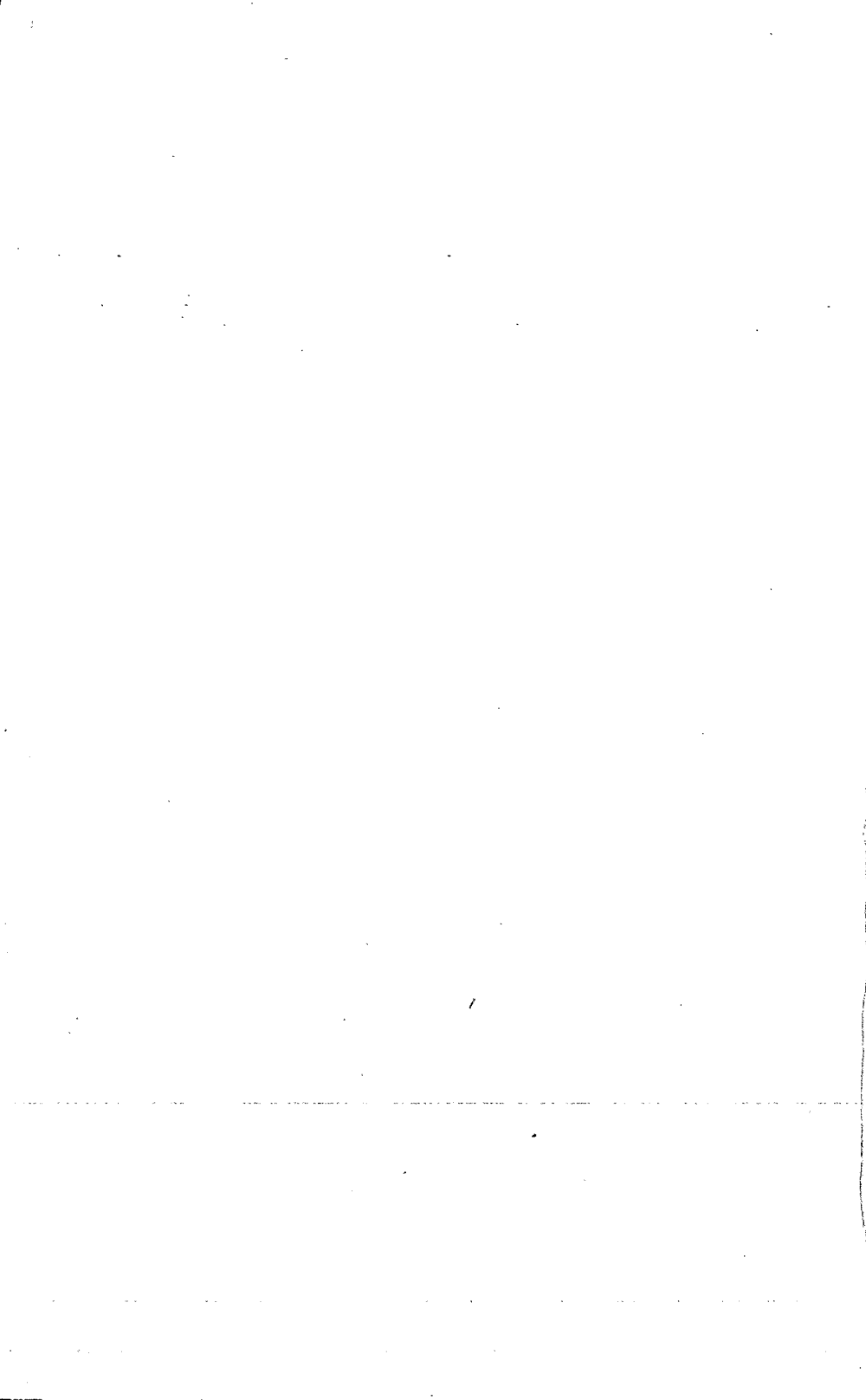
N° de catalogue S52-2/155F

Prix sujet à changement sans avis préalable

Information Canada  
Ottawa, 1974

## TABLE DES MATIÈRES

Avant-propos .....	v
Clé des abréviations .....	vi
Notes explicatives .....	vii
Anglais-français .....	1
Index français .....	93
Liste sélective des bulletins de terminologie .....	101



## AVANT-PROPOS

Le 7 janvier 1972, le gouvernement de la République française établissait des commissions de terminologie ayant pour mission "d'établir pour un secteur déterminé un inventaire des lacunes du vocabulaire français et de proposer les termes nécessaires, soit pour désigner une réalité nouvelle, soit pour remplacer des emprunts indésirables aux larges étrangères" (article 2 du décret). Le Journal officiel publiait le 18 janvier 1973, sous forme d'arrêtés, les travaux de six de ces commissions, soit celles qui étaient chargées des vocabulaires de l'audiovisuel, du bâtiment, de l'énergie nucléaire, du pétrole, des techniques spatiales et des transports. Les 3 et 12 janvier 1974, paraissaient deux autres arrêtés relatifs à l'économie et aux finances, ainsi qu'à l'informatique.

La Division de la recherche terminologique et linguistique (DRTL) a rassemblé en un volume, selon l'ordre alphabétique des équivalents anglais, les quelque six cents termes étudiés par les commissions ministérielles. Les termes anglais soulignés sont proposés par la DRTL dans les cas où les commissions n'en donnent aucun, qu'il existe des synonymes ou que ceux qu'elles citent sont peu usités. De même, les termes français soulignés sont des synonymes que nous avons jugé utile de faire figurer à côté des termes reconnus officiellement.

On remarquera un certain manque d'uniformité dans l'attribution des domaines d'emploi. C'est que chacune des commissions semble avoir travaillé plus ou moins indépendamment et avoir adopté des points de vue différents. A quelques exceptions près, nous avons cependant cité les domaines d'emploi donnés par les commissions.

Nous tenons à remercier la Banque de terminologie de l'Université de Montréal de l'aide qu'elle nous a apportée dans la préparation du présent bulletin.

CLE DES ABREVIATIONS

a.c. = also called

adj. = adjectif

n.f. = nom féminin

n.m. = nom masculin

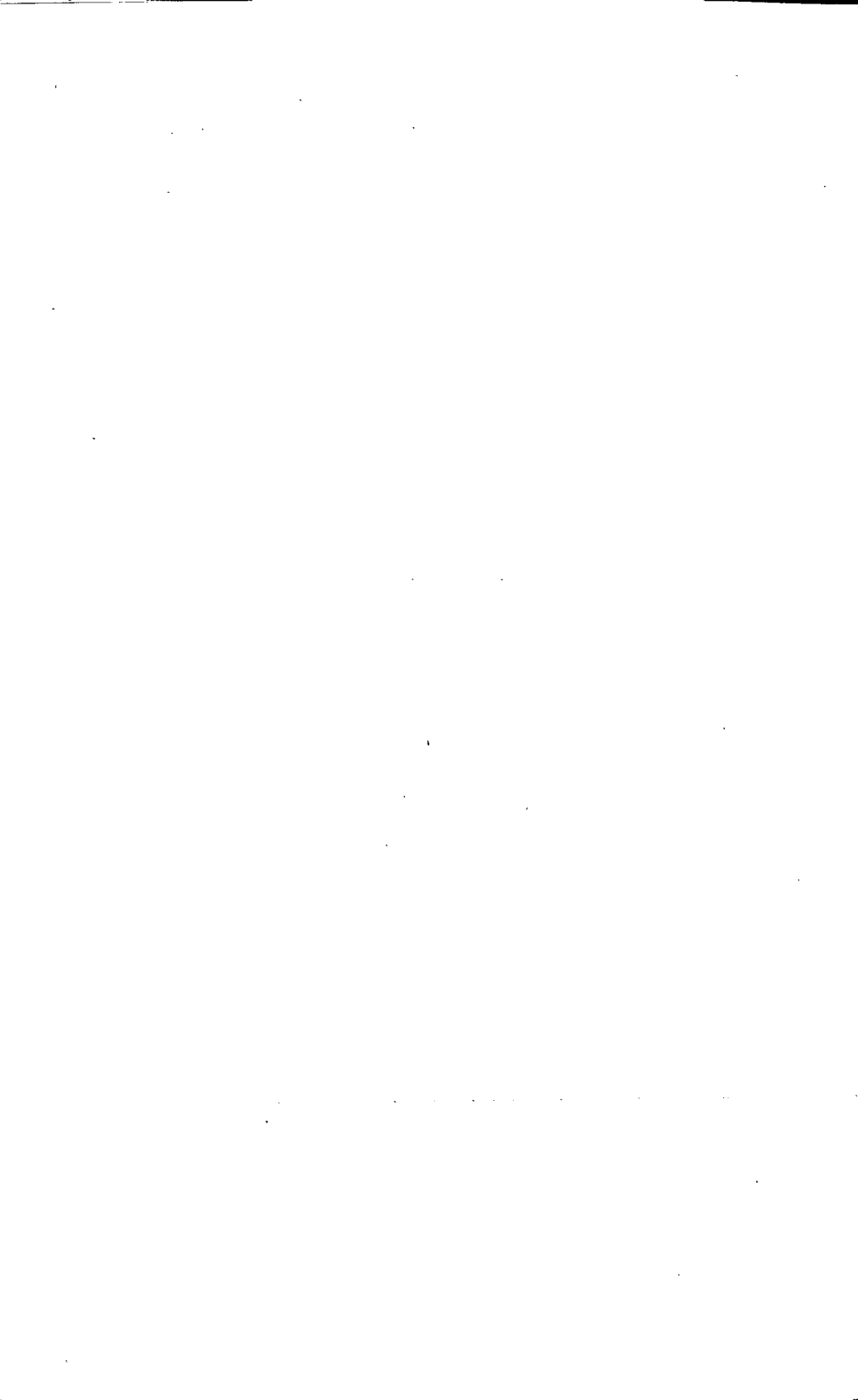
s. = see

s.a. = see also

## NOTES EXPLICATIVES

1. Les entrées du présent lexique sont rangées dans l'ordre strictement alphabétique. Les mots composés dont les composants sont reliés ou non par un ou plusieurs traits d'union, les groupes de mots et les locutions sont donc disposés comme si tous les éléments étaient soudés.
2. Les termes français suivis d'un astérisque sont approuvés par les commissions ministérielles et leur usage est maintenant obligatoire. L'emploi des autres termes est seulement recommandé.
3. Les termes suivis du signe # sont à proscrire ou à déconseiller.
4. Les termes anglais et français soulignés sont proposés par la Division de la recherche terminologique et linguistique, pour les raisons invoquées dans l'avant-propos.
5. Les domaines d'emploi sont indiqués en italique, à la suite des termes français.
6. L'indicatif qui suit chacune des entrées de l'index français renvoie à l'indicatif correspondant de la partie anglaise-française.





1 <u>ablate, to</u>	1. ablatir ( <i>techniques spatiales</i> ) 2. s'ablatir ( <i>techniques spatiales</i> )	Produire une ablation. Subir une ablation.
2 <u>ablating cone</u>	cône d'ablation, cône érodable, pointe érodable# ( <i>techniques spatiales</i> )	Partie antérieure d'un engin aérospatial, destinée à protéger celui-ci par ablation de l'échauffement aérodynamique.
3 <u>ablation</u>	ablation ( <i>techniques spatiales</i> )	Transformation progressive d'un matériau par décomposition, fusion, vaporisation, sublimation, érosion... L'ablation de matériaux appropriés limite l'échauffement cinétique. Ex. : cône d'ablation, chambre à ablation.
4 <u>ablative</u>	ablatif ( <i>techniques spatiales</i> )	Propre à l'ablation.
5 <u>ablatively</u>	ablativement ( <i>techniques spatiales</i> )	
6 <u>acceleration build-up</u>	montée en accélération ( <i>techniques spatiales</i> )	Fonction décrivant la croissance de l'accélération durant la phase propulsée d'un engin spatial.
7 <u>accretion</u>	accrétion* ( <i>astronomie et météorologie</i> )	Processus d'agglomération d'éléments matériels quelconques. Ex. : mode de formation des planètes, agglomération de nuages.
8 <u>acquisition</u>	acquisition ( <i>techniques spatiales</i> )	Obtention d'un signal identifiable provenant d'un engin spatial ou d'un astre et qui marque le terme de la phase de recherche et permet

acquisition (cont.)		d'amorcer le fonctionnement correct d'une liaison électromagnétique. L'acquisition est généralement suivie d'une poursuite. Ex. : acquisition angulaire, acquisition en fréquence, acquisition en distance, acquisition en phase.
9 activation	activation* ( <i>économie et finances</i> )	Mise en oeuvre d'une procédure organisée à l'avance. Ex. : l'activation des droits de tirage spéciaux du Fonds monétaire international.
10 advection	advection* ( <i>météorologie</i> )	Transfert d'une propriété par le mouvement naturel, et principalement horizontal, d'une masse (d'air en général).
11 aerology	aérologie ( <i>techniques spatiales</i> )	Étude expérimentale "in situ" des caractéristiques physiques et chimiques de la troposphère et de la stratosphère.
12 aeronomy	aéronomie* ( <i>techniques spatiales</i> )	Étude des propriétés physiques et chimiques de l'atmosphère au-dessus de la tropopause.
13 <u>aerospace</u> , s. <u>aerospatial</u>		
14 <u>aerospace electronics</u> , s. <u>avionics</u>		
15 <u>aerospatial</u> , a.c. <u>aero-space</u>	aérospatial (adj.) ( <i>techniques spatiales</i> )	Qui ressortit à la fois aux domaines aéronautique et spatial. Ex. : industrie aérospatiale, engin aérospatial.
16 <u>agent</u> (of a propellant), s. <u>propellant</u>		
17 airbreathing motor	moteur aérobie ( <i>propulsion</i> )	Propulseur utilisant l'air dans la production de flux propulsif.

18	air ferry, a.c. <u>ferry plane</u>	bac aérien* ( <i>transports aériens</i> )	Avion transportant des voitures automobiles avec leurs passagers sur de courtes distances.
19	<u>airport</u> (adj.)	aéroportuaire ( <i>aérodrômes</i> )	Qui a trait à l'aéroport.
20	allotment	allotissement* ( <i>économie et finances</i> )	Opération qui consiste à entreposer des marchandises, par exemple à leur arrivée sur un aéroport, dans un ordre qui facilite leur reconnaissance par leur propriétaire et leur enlèvement une fois faites les formalités douanières.
21	<u>altiport</u> , a.c. <u>high-altitude field</u>	altiport* ( <i>aérodrômes</i> )	Aérodrome à caractéristiques spéciales aménagé en montagne pour les besoins des transports commerciaux.
22	amenities	agréments*, attraits* ( <i>urbanisme</i> )	Facteurs qui concourent à rendre agréable l'habitation ou, plus généralement, le cadre de vie, tels que : matières, couleurs, ensoleillement, plantations, perspectives.
23	<u>anaerobic engine</u> , a.c. <u>outer space engine</u>	moteur anaérobie ( <i>propulsion</i> )	Propulseur n'utilisant pas l'air dans la production du flux propulsif. Ex. : moteur-fusée.
24	angledozer	bouteur biais ( <i>engins de travaux publics</i> )	Bouteur dont la lame peut être orientée obliquement par rapport au sens de la marche.
25	anisoeelastic drift, a.c. <u>drift due to elastic variation</u> , s.a. drift	dérive anisoélastique (des gyroscopes) ( <i>techniques spatiales</i> )	
26	antenna remote control, s.a. command, remote control	télécommande d'antenne ( <i>télécommunications et asservissement</i> )	

27 <u>antenna telecommand</u> , s. antenna remote control		
28 apastron	apoastre (n.m.) ( <i>mécanique céleste</i> )	Point de l'orbite d'un satellite ou d'une planète situé au maximum de distance du centre de gravité du corps principal.
29 apogee	apogée (n.m.) ( <i>mécanique céleste</i> )	Apoastre d'un astre de la Terre.
30 ascending node, s.a. nodes	noeud ascendant ( <i>mécanique céleste</i> )	
31 assembly building, a.c. preparation building, s.a. range, launching base	hall d'assemblage ( <i>techniques spatiales</i> )	Bâtiment destiné à la préparation, à l'assemblage et à certaines vérifications des différents étages d'un lanceur, ou d'une fusée-sonde avant leur transport sur l'aire de lancement.
32 astronics	électronique spatiale, avionique#, astrionique# ( <i>techniques spatiales</i> )	Électronique appliquée aux techniques spatiales. Note : il ne semble pas nécessaire de créer des mots nouveaux pour désigner chaque partie de l'électronique appliquée aux diverses techniques (existantes ou à venir).
33 astronaut	astronaute, spationaute ( <i>techniques spatiales</i> )	Terme utilisé en spationautique pour désigner un membre du personnel navigant.
34 astronautics; a.c. <u>spationautics</u>	1. astronautique ( <i>techniques spatiales</i> ) 2. spationautique ( <i>techniques spatiales</i> )	Mot introduit en 1927 par Esnault-Pelterie. Science de la navigation spatiale.
35 athermanous	athermane* ( <i>techniques spatiales</i> )	Qualifie un matériau non conducteur de la chaleur. Exemple : paroi athermane.

36 attitude	orientation, attitude ( <i>techniques spatiales</i> )	Disposition angulaire d'un engin spatial par rapport à un trièdre de référence. Orientation : terme recommandé de préférence à "attitude".
37 attitude control, s.a. control, steering	commande d'orientation, stabilisation (d'orientation), régulation d'orientation, pilotage ( <i>mécanique de vol</i> )	Régulation de l'orientation d'un engin spatial.
38 attitude control system	chaîne de pilotage*, <u>système de commande, système d'orientation</u> ( <i>pilotage</i> )	Ensemble d'équipements qui assure la transformation des ordres de pilotage en action mécanique. La chaîne de pilotage peut comporter : un bloc de pilotage; un bloc de puissance; des organes d'actionnement.
39 attitude control unit	centrale d'orientation ( <i>techniques spatiales</i> )	Ensemble des appareils servant à déterminer et à corriger l'orientation d'un véhicule spatial.
40 autocenter	centre-auto* ( <i>économie et finances</i> )	Magasin qui offre à la vente tout ce qui a rapport à l'automobile. Pluriel : centres-auto.
41 <u>automatic pilot</u> , s. auto pilot		
42 auto pilot, a.c. <u>automatic pilot</u> , s.a. attitude control system	bloc de pilotage ( <i>pilotage</i> )	Équipement électronique qui reçoit les ordres de pilotage et les transmet au bloc de puissance ou aux organes d'actionnement (vérin par exemple) d'un système de guidage ou d'un programmeur.
43 avionics, a.c. <u>aerospace electronics</u>	électronique aérospatiale, avionique# ( <i>techniques spatiales</i> )	Électronique appliquée aux techniques aéronautiques ou spatiales.

- B -

1 back filler	remblayeuse* ( <i>engins de travaux publics</i> )	Equipement de terrassement constitué par un godet racleur supporté par une flèche, et servant à remblayer les tranchées.
2 backhoe loader	chargeuse-pelleteuse* ( <i>engins de travaux publics</i> )	Engin automoteur comportant à l'avant un équipement de chargeuse et à l'arrière un équipement de pelle rétro.
3 back loader	rétrochargeuse* ( <i>engins de travaux publics</i> )	Chargeuse dont le godet peut être rempli à l'avant et déchargé à l'arrière, en passant par-dessus l'engin.
4 back-scattering	rétrodiffusion* ( <i>énergie nucléaire</i> )	Déflexion de particules ou de rayonnements due à la diffusion par la matière suivant des angles supérieurs à 90° par rapport à leur direction d'émission.
5 barycentre, a.c. centre of mass	centre de masse ( <i>techniques spatiales</i> )	Barycentre des masses élémentaires d'un corps; il est confondu avec le centre d'inertie.
6 base, s. bottom		
7 batch	lot* ( <i>pétrole : transport et distribution</i> )	Quantité d'un même produit pétrolier liquide expédiée séparément dans une canalisation ou un pipeline.
8 batch processing	traitement par lots* ( <i>informatique</i> )	Mode de traitement de l'information suivant lequel les programmes à exécuter ou les données à traiter sont groupés en lots.
9 <u>bay window</u> , s. bow-window		

10 beacon	balise ( <i>techniques spatiales</i> )	Émetteur électromagnétique (optique ou radio-électrique), utilisé à des fins de location relative et situé en un point fixe ou mobile qui peut être un point de référence ou un point à déterminer.
11 <u>beauty shot</u> , s. pack-shot		
12 biological shield	bouclier biologique* ( <i>énergie nucléaire</i> )	Blindage dont l'objet primordial est de réduire les rayonnements ionisants à un niveau admissible du point de vue biologique.
13 biomedical reactor	réacteur de radiobiologie* ( <i>énergie nucléaire</i> )	Réacteur nucléaire utilisé pour des irradiations biologiques ou médicales.
14 bi-processor, s.a. tri-processor, multi-processor	bi-processeur* ( <i>informatique</i> )	Ordinateur ayant deux unités centrales.
15 bipropellant	diergol, biergol ( <i>propulsion</i> )	Propergol composé de deux ergols.
16 <u>bird</u> , s. object in space		
17 bituminous shale	schiste bitumineux ( <i>géologie</i> )	Schiste contenant du bitume naturel.
18 black out	extinction ( <i>télécommunications</i> )	Disparition des signaux (en particulier au cours de la rentrée d'un engin spatial dans l'atmosphère).
19 blockhouse	poste de lancement, blockhaus#, centre de lancement# ( <i>techniques spatiales</i> )	Ouvrage protégé capable de résister aux explosions et aux impacts, et d'où sont dirigées les opérations propres au véhicule spatial jusqu'à son décollage.



- 20 block plan plan d'épannelage\* (*urbanisme*) Document graphique définissant l'enveloppe des volumes susceptibles d'être construits.
- 21 blow out éruption\* (*pétrole : forage*) Jaillissement soudain et violent d'un puits en cours de forage.
- 22 blow out preventer obturateur\* (*pétrole : forage*) Ensemble de vannes placées sur la tête d'un puits en forage, destiné à maîtriser les éruptions.
- 23 boiling reactor, s.  
boiling water reactor
- 24 boiling water reactor (BWR), a.c. boiling reactor réacteur à eau bouillante\* (*énergie nucléaire*) Réacteur nucléaire dont le fluide de refroidissement primaire est de l'eau qui peut être portée à l'ébullition.
- 25 bone seeking ostéotrope\* (*énergie nucléaire*) Qualificatif appliqué à une substance qui se fixe sur les os de préférence à d'autres tissus vivants.
- 26 boom man, s. perchman
- 27 boom operator, s. perchman
- 28 booster, a.c. booster rocket propulseur auxiliaire, pousseur (*propulsion*) Propulseur destiné à donner un surcroît de poussée (principalement au décollage), généralement accolé à l'extérieur de la structure et largué après extinction. Ex. : pousseur latéral (strap-on booster).
- 29 booster, s. launcher
- 30 booster rocket, s.  
booster, launcher

31 booster rod	barre de dopage ( <i>énergie nucléaire</i> )	Barre de combustible insérée temporairement dans le coeur d'un réacteur nucléaire pour surmonter la baisse de réactivité due à la formation de poisons nucléaires tels que le xénon 135 dans les produits de fission.
32 bottom, a.c. base, <u>propellant residue</u>	culots d'ergols ( <i>propulsion</i> )	Résidus d'ergols demeurant dans les réservoirs, après extinction du propulseur par épuisement du combustible ou du comburant.
33 <u>bottomside ionogram</u> , s. bottomside sounding	sondage en contrebas ( <i>techniques spatiales</i> )	Mesure de la densité électronique de l'ionosphère par étude des échos de signaux radio-électriques à plusieurs fréquences, émis et reçus par une station placée au sol. Note : lorsqu'il n'y a pas de risque de confusion avec un sondage en contre-haut, on dit aussi sondage vertical.
34 bottomside sounding, a.c. <u>bottomside ionogram</u>	sondage en contrebas ( <i>techniques spatiales</i> )	Mesure de la densité électronique de l'ionosphère par étude des échos de signaux radio-électriques à plusieurs fréquences, émis et reçus par une station placée au sol. Note : lorsqu'il n'y a pas de risque de confusion avec un sondage en contre-haut, on dit aussi sondage vertical.
35 bowser, s. fuelling vehicule	oriel ( <i>bâtiment</i> )	Fenêtre en encorbellement faisant saillie sur un mur de façade.
36 bow-window, a.c. <u>bay window</u>	oriel ( <i>bâtiment</i> )	Fenêtre en encorbellement faisant saillie sur un mur de façade.
37 box, a.c. <u>lock-up</u> , <u>stall</u>	stalle ( <i>bâtiment</i> )	Compartiment cloisonné destiné à garer une voiture.
38 breeder	surrégénérateur* ( <i>énergie nucléaire</i> )	Qualificatif appliqué à un réacteur produisant plus de matière fissile qu'il n'en consomme. Ce terme est utilisé substantivement pour désigner le réacteur lui-même. La matière fissile produite résulte des réactions des neutrons sur une matière spéciale dite

breeder (cont.)

matière fertile telle que l'uranium 238 ou le thorium 232 introduite dans le combustible nucléaire. Il y aura lieu de distinguer ultérieurement parmi ces réacteurs, d'une part, ceux qui sont "régénérateurs", c'est-à-dire ceux qui produisent la même matière fissile que celle qui est consommée et, d'autre part, ceux qui sont "convertisseurs", c'est-à-dire ceux qui produisent une matière fissile différente de celle qui est consommée. Le terme "surrégénérateur" s'appliquera plus particulièrement aux premiers, le terme "surconvertisseur" étant réservé aux seconds.

39 bremsstrahlung

rayonnement de freinage\*  
(*énergie nucléaire*)

Rayonnement X produit par la décélération de particules chargées lors de leur passage dans le champ électrique de noyaux ou d'autres particules chargées. Le terme s'emploie également quand il y a accélération des particules.

40 bulk carrier

vraquier (*transports maritimes*)

Navire transportant des produits en vrac.

41 bulldozer

bouteur (*engins de travaux publics*)

Engin de terrassement constitué par un tracteur à chenilles équipé à l'avant d'une lame, servant à pousser des terres ou d'autres matériaux. L'Académie française admet également la francisation "boulidozeur".

42 bunker oils, a.c. bunkers

soutes (*pétrole : transport et distribution*)

Combustibles liquides pour les navires.

43 bunkers, s. bunker oils

44 burn-in, a.c. debugging	déverminage ( <i>électronique</i> )	Opération consistant à faire fonctionner une série de composants, pendant un temps suffisant, pour éliminer ceux qui présentent des défaillances précoces.
45 burning, a.c. combustion	combustion ( <i>techniques spatiales</i> )	<p>Réaction chimique exoénergétique entre un réducteur et l'oxygène ou un autre corps électro-négatif.</p> <p>Modes de combustion d'un bloc de poudre :</p> <ol style="list-style-type: none"> <li>1. Combustion frontale, qui ne s'effectue que par la tranche libre de celui-ci.</li> <li>2. Combustion interne, qui s'effectue le long d'un canal axial ménagé dans celui-ci.</li> <li>3. Combustion externe, qui s'effectue par des cannelures longitudinales ménagées à sa périphérie, le long de la paroi du propulseur.</li> <li>4. Combustion érosive, caractérisée par une érosion du bloc de poudre résultant d'un écoulement rapide des gaz de combustion, ce qui accroît la vitesse de combustion.</li> </ol>
46 burn out, s.a. cut off, extinction	extinction (d'un propulseur), arrêt par épuisement ( <i>propulsion</i> )	Arrêt de la combustion dans un propulseur. Se produit par épuisement de l'un ou des ergols.
47 burn up, s. nuclear burn up, specific burn up		
48 burst	salve (dans une chambre d'ionisation) ( <i>énergie nucléaire</i> )	Apparition brusque pendant un temps très court d'un grand nombre de paires d'ions dues à l'incidence d'une ou de plusieurs particules de grande énergie sur le gaz de remplissage ou les parois.

49 <u>burst</u> (of neutrons)	bouffée (de neutrons), salve (de neutrons) ( <i>énergie nucléaire</i> )	En cinétique des réacteurs, multiplication brutale du nombre de neutrons à la suite d'une divergence rapide non contrôlée.
50 <u>butting</u> , s. stubbing		
51 BWR, s. boiling water reactor		
52 by-pass	dérivation* ( <i>bâtiment</i> )	Dédoublement d'un circuit de fluide. Par ellipse, robinet ou vanne commandant ce dédou- blement.
53 by-pass	bipasse ( <i>matériel et cons- truction</i> )	Evitement.
54 bypass, s. loop		
- C -		
1 cableman	câbliste* ( <i>télévision</i> )	Agent chargé de manipuler les câbles d'une caméra dans une prise de vues. Différent du "câbleur", qui effectue les montages électri- ques, et du "câblier", qui fabrique ou pose des câbles.
2 cameraman	cadreur* ( <i>télévision</i> )	Agent d'exécution chargé du maniement d'une caméra, de la mise au point, ainsi que de la définition du champ de prise de vues pour compo- ser l'image. L'opération s'appelle "cadrage". Le cinéma et la télévision ont adopté le terme "cadreur". Cet agent est dirigé par le directeur de la photographie ou par le réalisateur. En langage administratif, il est désigné par le terme "opérateur de prise de vues".

3 <u>camera report</u> , s. dope-sheet		
4 car ferry	avion transbordeur*, transbordeur* ( <i>transports aériens</i> )	Avion transportant des voitures automobiles avec leurs passagers sur de grandes distances.
5 car ferry, s. ferry boat		
6 carousel, a.c. turntable	carrousel* ( <i>équipement aéroportuaire</i> )	Dispositif tournant autour d'un axe vertical et utilisé pour la délivrance des bagages dans les aéroports.
7 cash-flow	M.B.A.* (n.f.), marge brute d'autofinancement* ( <i>économie et finances</i> )	Souvent désignée par l'expression anglaise <u>cash-flow</u> , la marge brute d'autofinancement est, au bilan de fin d'exercice d'une entreprise, le total constitué par les amortissements, tout ou partie des provisions, et le résultat net après impôt : elle représente la capacité d'autofinancement de l'entreprise dégagée au cours de l'exercice (avant une éventuelle distribution de bénéfice). On disait naguère "capacité d'autofinancement", mais cette expression ne marque pas le caractère de la marge disponible, et est donc moins précise que M.B.A.
8 casing	cuvelage ( <i>pétrole : forage</i> )	Tube ou ensemble de tubes d'acier que l'on descend dans les puits de pétrole pour consolider les parois.
9 casting, s.a. loading	coulée ( <i>pyrotechnie et propulsion</i> )	

10 casting	distribution (artistique) ( <i>publicité, théâtre, radio et télévision</i> )	Recherche des artistes et attribution des rôles.
11 cat cracker	craqueur catalytique ( <i>raffinage du pétrole et traitement du gaz naturel</i> )	Installation où se réalise le craquage catalytique.
12 cat cracking	craquage catalytique ( <i>raffinage du pétrole et traitement du gaz naturel</i> )	Opération de craquage où la réaction s'accomplit en présence d'un catalyseur.
13 catergol	catergol ( <i>propulsion</i> )	Monergol dont la réaction exothermique exige la présence d'un catalyseur.
14 centerbody nozzle, a.c. plug nozzle	tuyère à noyau central ( <i>propulsion</i> )	Tuyère comportant un corps central qui obture plus ou moins l'orifice de sortie en vue d'améliorer les performances en modifiant le débit et la forme du jet.
15 centre of gravity	centre de gravité ( <i>techniques spatiales</i> )	Point d'application de la résultante des forces extérieures exercées sur l'ensemble des parties d'un corps par un champ gravitationnel. Dans le cas d'un champ gravitationnel uniforme (ou nul), il coïncide avec le centre de masse.
16 centre of mass, s. barycentre		
17 <u>charging</u> , s. loading		
18 check out	contrôle ( <i>techniques spatiales</i> )	Opération ou suite d'opérations, destinée à vérifier l'état ou le bon fonctionnement d'un système. Le terme "contrôle" est à proscrire avec l'acception de "commande".

- 19 checkout equipment, s.  
check out system
- 20 check out system, a.c.  
checkout equipment  
équipement de contrôle  
(*techniques spatiales*)  
Équipement permettant la vérification du fonctionnement d'un engin spatial avant son lancement.
- 21 chemonuclear reactor  
réacteur de radiochimie\*  
(*énergie nucléaire*)  
Réacteur nucléaire conçu pour produire des rayonnements destinés à effectuer des transformations chimiques à l'échelle industrielle.
- 22 chipper, s. gritter
- 23 chipping(s) machine, s.  
gritter
- 24 chip spreader, s. gritter
- 25 chuffing, s.a. combustion  
instability  
halètement (*propulsion*)
- 26 chugging  
chouquage\* (*énergie nucléaire*)  
Dans un réacteur à eau bouillante, oscillations non contrôlées dans la vaporisation de l'eau provoquant des oscillations de puissance. Dans certains cas ce phénomène peut s'amplifier et nécessiter l'arrêt d'urgence du réacteur. Ce terme est construit à partir d'une onomatopée imitant le bruit de ce phénomène.
- 27 chugging, s.a. combustion  
instability  
ronflement (*propulsion*)
- 28 circular orbit  
orbite circulaire (*techniques spatiales*)  
Orbite képlérienne de rayon vecteur constant. Pratiquement, orbite elliptique d'excentricité très faible.



29 city terminal	terminal ( <i>aviation civile : bâtiments</i> )	Gare urbaine servant de point de départ et d'arrivée des passagers.
30 claustra, s. screen block		
31 clearance	clairance* ( <i>énergie nucléaire</i> )	Coefficient représentant l'aptitude d'un organe ou d'un tissu à éliminer d'un fluide de l'organisme une substance déterminée. C'est le rapport à un instant donné entre la quantité de substance éliminée par unité de temps et la concentration de la substance dans le fluide à cet instant. Il correspond à la quantité hypothétique de fluide qui serait complètement débarrassée de la substance dans un intervalle unitaire de temps.
32 clip	agrafe* ( <i>bâtiment</i> )	Accessoire servant à réunir des éléments de construction. L'agrafe, généralement métallique, peut être en forme de crampon, de pince à ressort.
33 <u>cloakroom</u> , s. dressing room		
34 close up	plan serré*, gros plan* ( <i>télévision</i> )	Prise de vue(s) dans laquelle le personnage est cadré à la hauteur des épaules. Par extension, désigne toute prise de vue(s) d'une partie caractéristique d'un objet.
35 combustion, s. burning		
36 combustion chamber	chambre de combustion ( <i>techniques spatiales</i> )	Enceinte dans laquelle se produit une réaction chimique entre les ergols.

37 combustion instability	instabilités de combustion ( <i>propulsion</i> )	a) Halètement ( <u>chuffing</u> ) : instabilité de combustion d'un moteur-fusée à poudre caractérisée par l'extinction et le réallumage avec une période de l'ordre de la seconde.
		b) Ronflement ( <u>chugging</u> ) : instabilité de combustion d'une fréquence de l'ordre de 100 hertz.
38 command, a.c. remote control, <u>telecommand</u>	télécommande, <u>commande</u> , <u>ordre</u> ( <i>télécommunications et asservissement</i> )	Transmission à distance d'un signal porteur d'un ordre à exécuter par un dispositif quelconque. Ex. : télécommande d'antenne ( <u>antenna remote control</u> ), antenne de télécommande ( <u>command antenna</u> ).
39 command antenna, s.a. command	antenne de télécommande ( <i>télécommunications</i> )	
40 compaction	compaction ( <i>géologie</i> )	1. Compacité : état compact. 2. Création d'un état compact par l'action naturelle de tassement des roches au cours du temps. N.B.--Compactage : toutes autres actions mécaniques tendant à rendre (une roche) compact(e).
41 completion	complétion* ( <i>pétrole : production</i> )	Ensemble des opérations qui permettent de mettre un puits en production.
42 <u>component</u> (of a propellant), s. propellant		
43 comprehensive insurance	assurance multirisque* ( <i>économie et finances</i> )	Assurance de plusieurs risques par un même contrat. Pluriel : assurances multirisques.
44 <u>constructible</u>	constructible* ( <i>urbanisme</i> )	Apte à recevoir des constructions.

45 <u>construction ratio</u>	indice de construction ( <i>propulsion</i> )	(Utilisé en France.) Rapport entre la masse de la structure d'un étage de fusée et la masse des ergols. $r = \frac{\text{masse initiale} - \text{masse d'ergols consommée}}{\text{masse d'ergols consommée}}$ (Masse initiale : masse au moment du départ par exemple.) Comparer à indice de structure ( <u>structural ratio</u> ).
46 container	conteneur* ( <i>transports</i> )	Caisse de dimensions normalisées, utilisée pour le transport des marchandises.
47 <u>containerisable</u>	conteneurisable ( <i>transports</i> )	Qui peut être mis en conteneur.
48 containerisation	conteneurisation ( <i>transports</i> )	Action de mettre en conteneur. Son résultat.
49 containerise, to	conteneuriser ( <i>transports</i> )	Mettre en conteneur.
50 containment	<ol style="list-style-type: none"> <li data-bbox="527 554 852 626">1. confinement* (pour un réacteur) (<i>énergie nucléaire</i>)</li> <li data-bbox="527 652 852 725">2. confinement* (pour un plasma) (<i>énergie nucléaire</i>)</li> <li data-bbox="527 797 852 844">3. enceinte de confinement* (<i>énergie nucléaire</i>)</li> </ol>	<p data-bbox="885 554 1485 647">Ensemble des précautions prises pour empêcher la dispersion de quantités inacceptables de matières radioactives au-delà de limites déterminées, même en cas d'accident de réacteur.</p> <p data-bbox="885 652 1485 792">Opération ayant pour but, dans les expériences de fusion nucléaire, d'empêcher, d'une manière efficace et suffisamment prolongée, les particules chargées d'un plasma de venir frapper les parois du récipient dans lequel est produit ce plasma.</p> <p data-bbox="885 797 1485 889">Bâtiment fermé, entourant complètement un réacteur nucléaire, destiné à assurer le confinement des matières radioactives, même en cas d'accident de réacteur.</p>

51 content meter	teneurmètre* ( <i>énergie nucléaire</i> )	Dispositif de mesure comportant une source de rayonnements ionisants et destiné à mesurer la teneur en un ou plusieurs composants d'une substance gazeuse. Liquide ou solide, par la détermination des caractéristiques, dans une géométrie bien définie du rayonnement résultant du processus utilisé.
52 control	<p>1. commande, contrôle# (<i>techniques spatiales</i>)</p> <p>2. régulation, contrôle# (<i>techniques spatiales</i>)</p>	<p>Action de déclencher, d'arrêter et d'une façon générale d'assurer la marche ou la conduite des organes ou des mécanismes d'un appareil. Ex. : commande d'orientation (<u>attitude control</u>). Dispositif permettant cette action.</p> <p>Opération qui consiste à maintenir une grandeur entre des limites fixées. Ex. : régulation thermique (<u>thermal control</u>), régulation d'orientation (<u>attitude control</u>).</p>
53 control, s. reactor control	.	
54 control centre	centre de direction, centre de contrôle# ( <i>techniques spatiales</i> )	Salle d'où sont dirigées des opérations spatiales telles que lancements ou opérations orbitales.
55 control panel	panneau de contrôle*, tableau de contrôle* ( <i>pétrole</i> )	Dans le sens de : panneau (ou tableau) d'enregistrement et de régulation.
56 control rod	barre de commande*, barre de contrôle# ( <i>énergie nucléaire</i> )	Barre mobile qui, suivant sa position, influe sur la réactivité d'un réacteur et qui est utilisée en vue de la commande de celui-ci.

57 convergent, a.c. <u>convergent nozzle</u>	convergent (n.m.) ( <i>techniques spatiales</i> )	Partie amont d'une tuyère destinée à augmenter la vitesse des gaz.
58 <u>convergent nozzle</u> , s. convergent		
59 conversational	de dialogue ( <i>informatique</i> )	Permettant un dialogue entre l'ordinateur et l'utilisateur.
60 conversational mode	dialogué (adj.) ( <i>informatique</i> )	Mode de traitement de l'information permettant ce dialogue.
61 coolant	caloporteur (adj. et n.m.) ( <i>énergie nucléaire</i> )	Qualificatif appliqué au fluide circulant dans le coeur d'un réacteur nucléaire pour en évacuer la chaleur. Le terme peut être utilisé substantivement.
62 core	noyau*, coeur* ( <i>urbanisme</i> )	Zone restreinte qui constitue le centre morphologique et fonctionnel de la cité. Le terme "noyau" est utilisé dans le langage technique, cependant que "coeur" trouve sa place dans le style littéraire.
63 cosmic velocity	vitesse cosmique* ( <i>techniques spatiales</i> )	<p>Première vitesse cosmique : vitesse minimale théorique à communiquer à un corps lancé de la terre pour le satelliser autour de celle-ci (environ 7,9 kilomètres par seconde).</p> <p>Deuxième vitesse cosmique : vitesse de libération d'un corps par rapport à la terre (environ 11,2 kilomètres par seconde).</p> <p>Troisième vitesse cosmique : vitesse minimale théorique que doit atteindre un corps lancé de la terre pour s'éloigner indéfiniment du soleil (environ 16,6 kilomètres par seconde).</p>

64	<u>count</u> , s. positive count		
65	count down	compte à rebours ( <i>techniques spatiales</i> )	Partie de la chronologie de lancement qui précède l'ordre de mise à feu.
66	cracking	craquage* ( <i>raffinage du pétrole et traitement du gaz naturel</i> )	Procédé thermique ou catalytique visant à accroître la proportion relative des composants légers d'une huile par modification de la structure chimique de ses constituants.
67	craking plant	craqueur* ( <i>raffinage du pétrole et traitement du gaz naturel</i> )	Installation de craquage.
68	crawling peg (system)	parité à crémaillère* ( <i>économie et finances</i> )	Régime dans lequel les parités de change sont susceptibles d'être révisées par une succession de modifications de faible amplitude.
69	creed, a.c. teletype, teleprinter, printing	téléscripteur, téléimprimeur ( <i>journalisme</i> )	Appareil de transmission électrique des dépêches : le téléscripteur est un appareil télégraphique permettant l'écriture à distance par un procédé quelconque; le téléimprimeur est un appareil télégraphique permettant l'impression à distance de caractères sur papier et utilisant à l'émission un clavier alphabétique classique.
70	criticality	criticité*, criticalité# ( <i>énergie nucléaire</i> )	Etat d'un milieu ou d'un système devenu critique, c'est-à-dire dans lequel se développe et s'entretient une réaction nucléaire en chaîne.
71	cross fading	fondus enchaînés ( <i>télévision et cinéma</i> )	Effet où une image se substitue progressivement à une autre (qui s'efface).

72 cross section	section efficace* ( <i>énergie nucléaire</i> )	Mesure de la probabilité d'une intersection d'un type déterminé entre un rayonnement incident et une cible constituée par une particule ou un système de particules. L'unité de section efficace est le barn.
73 cut	sec* ( <i>radio et télévision</i> )	Adjectif employé adverbialement dans l'expression "couper sec" : faire une coupure brusque et nette du signal sonore ou visuel.
74 cut off, s.a. burn out, extinction	extinction (d'un propulseur) ( <i>propulsion</i> )	Arrêt de la combustion dans un propulseur. Se produit par commande.
75 cut off	coupure*, point de coupure* ( <i>technique et électronique</i> )	Point repéré sur une courbe caractéristique de tube électronique ou de semi-conducteur, correspondant à l'arrêt du courant dans une électrode donnée.
- D -		
1 data bank	banque de données* ( <i>informatique</i> )	Ensemble de collections de données, c'est-à-dire de fichiers voisins ou apparentés.
2 data base	base de données ( <i>informatique</i> )	Collection de données homogènes et tendant à la même fin.
3 dealer	revendeur ( <i>pétrole : transport et distribution</i> )	Commerçant revendeur.
4 <u>debugging</u> , s. burn-in		
5 <u>decoupled</u> , s. without load		
6 deep space	espace lointain ( <i>techniques spatiales</i> )	Expression qui désigne la partie de l'espace située à une distance de la Terre au moins égale à la distance Terre-Lune.

7 depletion sensor, a.c. level sensor	canne de niveau ( <i>propulsion</i> )	Jauge permettant de déterminer le niveau des ergols dans les réservoirs.
8 derrick	tour de forage*, tour* ( <i>pétrole : forage</i> )	Charpente que l'on dresse à l'endroit où l'on veut effectuer un forage, pour l'exécution des manoeuvres de levage et descente des outils.
9 descending node, s.a. nodes	noeud descendant ( <i>mécanique céleste</i> )	
10 desk	1. bureau ( <i>journalisme</i> )  2. bureau des dépêches, salle des dépêches ( <i>journalisme</i> )	A l'étranger, représentation d'une agence de presse, d'un journal ou d'un organisme de radio-diffusion-télévision. En France, salle des téléscripteurs, du classement des dépêches et parfois de la documentation.
11 diaphragm	diaphragme ( <i>techniques spatiales</i> )	1. Cloison placée dans une canalisation, percée d'un large orifice calibré, et servant à évaluer le débit par la mesure des pressions statiques amont et aval et de la pression dynamique à l'amont. 2. Cloison étanche séparant des ergols différents dans un même réservoir.
12 digital, a.c. numerical, numeric	numérique* ( <i>informatique</i> )	Se dit, par opposition à analogique, de la représentation de données d'information ou de grandeurs physiques au moyen de caractères -- des chiffres généralement -- et aussi des systèmes, dispositifs ou procédés employant ce mode de représentation discrète. Ex. : ordinateur numérique.
13 <u>direct access</u> , s. random access		



14 direct orbit	orbite directe ( <i>techniques spatiales</i> )	Orbite d'un satellite, telle que la projection du centre de gravité du satellite sur le plan équatorial du corps principal tourne dans le même sens que celui-ci autour de son axe.
15 discount-house	minimarge* (n.m.) ( <i>économie et finances</i> )	Magasin de vente au détail pratiquant une politique systématique et généralisée de vente avec marges réduites.
16 disk-jockey	animateur ( <i>radio</i> )	Responsable d'un programme de musique enregistrée, diffusé en direct, intervenant seul au cours de l'émission.
17 dispatcher	répartiteur* ( <i>pétrole : transport et distribution</i> )	Employé responsable du mouvement des produits.
18 dispatching	distribution; répartition ( <i>technique et télécommunications</i> )	Action de répartir ou de distribuer les signaux de modulation dans un réseau de télécommunications, suivant les besoins et les possibilités. Poste de distribution ou de commande : local où se trouvent les appareils de contrôle et les organes de commutation ou de télécommande permettant d'organiser au mieux un réseau de télécommunication en fonction des besoins et des possibilités.
19 <u>dispenser</u>	avitailleur* ( <i>équipement aéroportuaire</i> )	Dispositif servant à avitailler un aéronef en un produit quelconque. (Terme générique.)
20 disperse the fog, to	dénébuler* ( <i>équipement aéroportuaire</i> )	Dissiper le brouillard.
21 display	visuel* (n.m.), console de visualisation* ( <i>informatique</i> )	Dispositif d'affichage ou d'inscription sur un écran ou une console à tube cathodique; cet écran ou cette console.

22 <u>display</u> , to	visualiser*, afficher* ( <i>informatique</i> )	Inscrire les résultats d'un traitement sur un visuel.
23 <u>distribution</u> , s. film distribution		
24 <u>disturbed orbit</u>	orbite perturbée ( <i>techniques spatiales</i> )	Orbite qui s'écarte légèrement d'une orbite képlérienne sous l'action de forces additionnelles. Ces forces peuvent être par exemple : des forces gravitationnelles (non sphéricité ou hétérogénéité du corps principal, ou présence d'autres corps attractifs); des forces de collision (avec des particules du milieu environnant); des forces de propulsion.
25 <u>ditcher</u>	trancheuse* ( <i>engins de travaux publics</i> )	Engin de terrassement automoteur servant à creuser les tranchées.
26 <u>divergent</u> , a.c. <u>divergent nozzle</u>	divergent (n.m.) ( <i>aéro-dynamique</i> )	Partie aval d'une tuyère, destinée à détendre les gaz.
27 <u>divergent nozzle</u> , s. divergent		
28 <u>docking</u>	1. accostage* ( <i>techniques spatiales</i> ) 2. amarrage* ( <i>techniques spatiales</i> )	Opération d'approche dans l'espace, jusqu'au contact entre engins spatiaux. Opération d'assemblage dans l'espace entre engins spatiaux.
29 <u>docking</u>	attelage, arrimage# ( <i>techniques spatiales</i> )	Amarrage d'engins spatiaux dont l'un est un véhicule destiné à propulser les autres. Dispositif servant à cette opération.

- 30 dolly diaboló (*transports routiers*) Avant-train mobile permettant de déplacer les semi-remorques séparées de leur tracteur.
- 31 dope-sheet, a.c. camera report fiche (de tournage) (*télévision et cinéma*) Brève notice descriptive d'information établie par le "reporteur d'images" ou par l'agence de télévision, accompagnant le film récemment tourné et destinée à en faciliter le montage et particulièrement le commentaire.
- 32 down range station station-aval (*techniques spatiales*) Station située à une certaine distance d'une base de lancement, dans la direction du lancement, et destinée à établir des liaisons avec un véhicule spatial, lorsque celui-ci n'est plus en vue de la base.
- 33 dressing room, a.c. cloakroom, locker room vestiaire\* (*bâtiment*) Lieu où l'on dépose, range et reprend des vêtements. Ce terme s'applique également au local remplissant cette fonction dans un logement privé.
- 34 drift dérive (*techniques spatiales*) Variation lente et continue d'une grandeur. Ex. : dérive anisoélastique des gyroscopes (anisoelastic drift), dérive Doppler, dérive des particules, dérive en longitude des satellites (longitude drift). (Espace.) Plan fixe d'un empennage.
- 35 drift due to elastic variation, s. anisoelastic drift
- 36 drugstore drugstore\* (n.m.) (*économie et finances*) Établissement pratiquant le commerce de détail, ouvert tous les jours, suivant un très large horaire (dix-huit à vingt heures sur vingt-quatre) et composé : d'un restaurant ou d'un bar;

drugstore (cont.)

de stands vendant soit des produits de première nécessité (journaux, tabac, pharmacie), soit des cadeaux (librairie, disques, jouets, parfums, articles de luxe, alcools, confiserie) et souvent les deux; de services : toilettes, téléphone, agence de voyage, etc. Le décor en est généralement recherché. Prononciation : dreugstore.

37 dump cart, s. dumper

38 dumper, a.c. dump cart,  
dump truck

tombereau\* (*engins de travaux publics*)

Engin de terrassement constitué par une benne automotrice à pans inclinés, ouverte à l'arrière et se déchargeant par basculement. Elle sert aux gros transports de matériaux sur les chantiers.

38 dump truck, s. dumper

39 duoplay, s. rerecording

40 duty free shop, a.c.  
tax free shop

boutique franche (*transports*)

Boutique située dans une zone où les marchandises vendues ne sont pas soumises au paiement de droits ou de taxes.

- E -

1 earthlight, s. earth-  
shine

2 earth shine

lumière cendrée (*techniques spatiales*)

Refllet du clair de terre sur la lune, vu de la terre.

3 earthshine, a.c. earth-  
light, s.a. moon

clair de terre (*techniques spatiales*)

4 earth station, a.c. ground station, s.a. station	station terrienne, station au sol ( <i>radiocommunications</i> )	(Définition inspirée de celle de l'U.I.T.) : Station située soit sur la surface de la Terre (y compris à bord d'un navire), soit à bord d'un aéronef et destinée à communiquer soit avec une ou plusieurs stations spatiales, soit avec une ou plusieurs stations de même nature par l'inter- médiaire de moyens spatiaux.
5 earth synchronous satel- lite	satellite géosynchrone ( <i>techniques spatiales</i> )	Satellite de la Terre, dont la période de révo- lution est égale à la période de rotation de la Terre (durée du jour sidéral, soit environ 23 h 56 mn). Terme à proscrire : orbite géosyn- chrone. Dire : orbite d'un satellite géosyn- chrone.
6 eccentric orbit	orbite excentrique ( <i>tech- niques spatiales</i> )	Orbite elliptique d'excentricité notable.
7 ejectable nose cone, s.a. fairing	coiffe éjectable ( <i>techni- ques spatiales</i> )	
8 ejector	éjecteur ( <i>propulsion</i> )	Ensemble de la tuyère et de la chambre de com- bustion avec son injecteur.
9 electron therapy	électronothérapie* ( <i>énergie nucléaire</i> )	Traitement thérapeutique effectué à l'aide d'électrons. Ne pas confondre avec électro- thérapie qui est un traitement par l'électricité.
10 emergency shutdown, a.c. scram	arrêt d'urgence* ( <i>énergie nucléaire</i> )	Action d'arrêter brusquement un réacteur pour éviter une situation dangereuse ou en réduire les conséquences.
11 engine, a.c. motor, jet, thruster	propulseur ( <i>propulsion</i> )	Dispositif destiné à communiquer une accéléra- tion à un véhicule spatial.

12 engine body, a.c. motor body, jet body	corps de propulseur ( <i>techniques spatiales</i> )	Enveloppe d'un propulseur à poudre. Le corps d'un propulseur est dit : nu, avant la préparation pour le chargement de poudre; équipé, après cette préparation; chargé, quand la poudre y a été coulée ou introduite sous forme de bloc.
13 engineering	ingénierie* (n.m.) ( <i>technique</i> )	Ensemble des fonctions allant de la conception et des études à la responsabilité de la construction et au contrôle des équipements d'une installation technique ou industrielle.
14 engineering	ingénierie (n.f.) ( <i>matériel et construction</i> )	Activité spécifique de définition, de conception et d'étude de projet d'ouvrage ou d'opération, de coordination, d'assistance et de contrôle pour la réalisation et la gestion de ceux-ci. Profession de ceux qui exercent à titre exclusif ou principal tout ou partie de ce type d'activité.
15 equatorial orbit	orbite équatoriale ( <i>techniques spatiales</i> )	Orbite dont l'inclinaison est nulle. Pratiquement, orbite d'inclinaison très faible.
16 escape velocity, a.c. <u>parabolic velocity</u> , <u>parabolic speed</u>	vitesse de libération*, vitesse d'évasion, <u>deuxième vitesse cosmique</u> , <u>vitesse parabolique</u> ( <i>astronomie</i> )	Vitesse que doit atteindre un corps, au départ d'un autre corps pour s'en éloigner indéfiniment.
17 <u>explosive train</u> , s. pyro-technic train		
18 <u>extinction</u> , s.a. cut off, burn out	extinction (d'un propulseur) ( <i>propulsion</i> )	Arrêt de la combustion dans un propulseur. Se produit accidentellement.

- F -

1 facilitation	facilitation*	Action de faciliter. Son résultat.
2 factoring	affacturage* ( <i>économie et finances</i> )	Opération ou technique de gestion financière par laquelle, dans le cadre d'une convention, un organisme spécialisé gère les "comptes clients" d'entreprises en acquérant leurs créances, en assurant le recouvrement pour son propre compte et en supportant les pertes éventuelles sur des débiteurs insolvables. Ce service, qui permet aux entreprises qui y recourent d'améliorer leur trésorerie et de réduire leurs frais de gestion, est rémunéré par une commission sur le montant des factures. Une variante en est l'affacturage à forfait ( <u>forfaiting</u> ).
3 <u>fade</u> , s. shunt		
4 fade in	ouverture (en fondu) ( <i>cinéma et télévision</i> )	Apparition progressive de l'image.
5 fade out	fermeture (en fondu), fondu au noir ( <i>cinéma et télévision</i> )	Disparition progressive de l'image.
6 fading	fondu ( <i>cinéma et télévision</i> )	Apparition ou disparition progressive de l'image.
7 fading	évanouissement ( <i>technique radio</i> )	Diminution momentanée de la puissance d'une onde radio-électrique au point de réception pouvant aller jusqu'à sa disparition totale.

8 fairing, a.c. shroud, nose cone, <u>protective shroud</u> , s.a. ejectable nose cone, jettisonable nose cone, split nose cone	coiffe, <u>blindage, revêtement de protection</u> ( <i>techniques spatiales</i> )	Extrémité antérieure, à profil aérodynamique, d'un lanceur ou d'une fusée sonde destinée à assurer la protection de la charge utile et qui doit être ouverte, éjectée ou larguée, pour per- mettre le fonctionnement des appareils.
9 fair-play	franc-jeu ( <i>audiovisuel</i> )	Acceptation loyale des règles d'un jeu, d'un sport, etc.
10 fall out, a.c. <u>radio- active fall out</u>	retombées (radioactives)* ( <i>énergie nucléaire</i> )	Retour dans les basses couches de l'atmosphère et à la surface du globe des substances radio- actives injectées à haute altitude.
11 farm out	amodiation, cession d'inté- rêt ( <i>pétrole : économie</i> )	Contrat par lequel le détenteur d'un titre minier (bail ou concession) remet tout ou partie de l'exploitation de ce titre à un tiers moyen- nant redevance.
12 F.A.S., s. free along- side ship		
13 features	varia(s) (n.m.) ( <i>journalisme</i> )	Article ou reportage sur des sujets variés et souvent anecdotiques.
14 feed system	circuit d'alimentation ( <i>propulsion</i> )	Ensemble des organes : tuyauteries, vannes, dispositifs de sécurité (soupapes, clapets anti- retour) assurant l'écoulement des ergols des réservoirs au moteur.
15 ferry boat, a.c. car ferry, train ferry	navire transbordeur*, trans- bordeur* ( <i>transports mari- times</i> )	Navire ayant pour fonction principale de trans- porter des trains ou des véhicules automobiles avec leur chargement et leurs passagers dans les traversées maritimes.



- 16 ferry plane, s. air ferry
- 17 filler fines\* (n.m.pl.) (*bâtiment*) Granulat constitué d'éléments de très petites dimensions, utilisé comme charge de remplissage pour augmenter la compacité d'un béton, d'un sol, etc.
- 18 filling, s. loading
- 19 film distribution, a.c. distribution distribution (*cinéma*) Commercialisation des films.
- 20 fine control rod, s. regulating rod
- 21 finger jetée\* (*aviation civile : bâtiments*) Couloir aménagé en superstructure reliant l'aérogare à un satellite ou à un poste de stationnement d'avion.
- 22 finisher finisseur\* (*engins de travaux publics*) Engin routier automoteur qui, recevant les matériaux prêts à l'emploi, les répand, les nivelle, les dame et les lisse, livrant après son passage un tapis fini.
- 23 firing range, s. launch pad, range
- 24 firing window, a.c. launching window, launch window créneau de lancement, fenêtre de lancement (*techniques spatiales*) Période pendant laquelle un lancement sous certaines conditions est possible ou favorable.
- 25 first cut, a.c. rough cut serré\* (*radio et télévision*) Adjectif employé dans l'expression "montage serré", opération obtenue par des coupures et des raccords sans transition du support d'enregistrement sonore ou visuel.

26 fittings	raccorderie ( <i>pétrole : production</i> )	Accessoires, garnitures, raccords de tuyauteries, agencements, installations.
27 flash-back	retour (en) arrière, rétrospectif (n.m.) ( <i>télévision et cinéma</i> )	Rupture de la continuité chronologique d'une action et évocation d'une période passée, liée à la situation présente.
28 flue	carneau ( <i>techniques spatiales</i> )	Sur un banc d'essai ou une aire de lancement, ensemble du déflecteur et de la tranchée servant à canaliser le jet de flammes et à évacuer les gaz brûlés.
29 fog dispersal	dénébulation* ( <i>équipement aéroportuaire</i> )	Action de dénébuler, son résultat.
30 fog dispersal device	dénébulateur* ( <i>équipement aéroportuaire</i> )	Appareil utilisé pour dissiper le brouillard.
31 forfaiting, s.a. factoring	affacturage à forfait ( <i>économie et finances</i> )	
32 forming, s. pressing		
33 franchising	franchisage* ( <i>économie et finances</i> )	Contrat par lequel une entreprise concède à des entreprises indépendantes, en contrepartie d'une redevance, le droit de se présenter sous sa raison sociale et sa marque pour vendre des produits ou services. Ce contrat s'accompagne généralement d'une assistance technique.
34 free alongside ship, a.c. F.A.S.	franco long du bord* F.L.B.* ( <i>économie et finances</i> )	En matière d'assurance maritime, clause de contrat de vente de marchandises aux termes de laquelle le transfert de propriété est réalisé lorsque les marchandises sont livrées le long du bateau; les périls de chargement ne sont dès lors plus supportés par le vendeur.

- 35 frequency tracking, s.a. poursuite en fréquence  
tracking (*techniques spatiales*)
- 36 front-end loader, s. loader
- 37 fronting façade\* (*économie et finances*)  
En matière d'assurance, opération suivant laquelle une société garantit juridiquement un risque dont elle cède tout ou partie à une autre société qui n'apparaît pas dans le contrat, et qui est le plus souvent inconnu de l'assuré.
- 38 fuel hydrant oléoprise\* (n.f.) (*équipement aéroportuaire*)  
Dispositif permettant de prendre le carburant sous l'aire de trafic.
- 39 fuelling trailer, s. fuelling vehicle
- 40 fuelling vehicle, a.c. avitailleur (*transports*)  
bowser, fuelling trailer Véhicule citerne destiné à assurer le transport des ergols liquides et le remplissage des réservoirs.
- 41 fuel man, a.c. rocket fuel man ergolier (*techniques spatiales*)  
Technicien chargé de la manutention et de la surveillance des ergols.
- 42 fuel oil fuel-oil, fuel, mazout (*raffinage du pétrole et traitement du gaz naturel*)  
Distillat lourd, résidu ou leur mélange : il est utilisé comme combustible pour la production de chaleur ou d'énergie.
- 43 fuel reprocessing, a.c. reprocessing retraitement\* (du combustible) (*énergie nucléaire*)  
Traitement du combustible nucléaire après son utilisation dans un réacteur, en vue d'extraire les produits de fission et de restaurer les matériaux fissiles et fertiles.

- 1 gantry, s. launching rail
- 2 gantry scaffold, s.  
launching rail
- 3 garden-center                   jardinerie\* (*économie et finances*)                   Établissement commercial, souvent de dimension importante, offrant tout ce qui concerne le jardin, principalement pour les résidences situées à proximité des grandes agglomérations. Il comporte généralement une surface d'exposition-vente; une pépinière; un parc de stationnement.
- 4 gas oil                           gasoil\*, gazole\* (*raffinage du pétrole et traitement du gas naturel*)                   Distillat ayant un intervalle de distillation compris entre ceux du pétrole lampant et des huiles lubrifiantes; il est utilisé pour la production de chaleur et d'énergie.
- 5 generating set operator,  
s. groupman
- 6 generating unit operator, s. groupman
- 7 geostationary satellite       satellite géostationnaire (*techniques spatiales*)       Satellite géosynchrone, décrivant une orbite équatoriale et circulaire, dans le sens direct (sens de la rotation de la Terre). Expression à proscrire : orbite géostationnaire. Dire : orbite des satellites géostationnaires.
- 8 gigayear                       gigannée\*, gigan# (*astrophysique*)                   Unité de temps valant un milliard d'années.

- 9 glamour shot, s. pack-shot
- 10 grader, a.c. motorgrader niveleuse\*, niveleuse automotrice\* (*engins de travaux publics*) Engin de terrassement automoteur muni d'une lame orientable placée entre ses deux essieux, et servant à profiler la surface du sol.
- 11 grain bloc de poudre (*propulsion*) Mélange de poudres propulsives moulées ou formées pour obtenir une masse monolithique, dont la forme est adaptée à un mode de combustion déterminé. Un bloc de poudre est dit : dégressif, lorsque sa surface de combustion est décroissante; progressif, dans le cas contraire.
- 12 gravisphere, s. sphere of activity
- 13 gravitational depletion déplétion\* (*astrophysique*) Hétérogénéité d'un astre, qui se traduit par une diminution locale de son champ de gravitation. Antonyme : réplétion.
- 14 gritter, a.c. chip spreader, chipper, chipping(s) machine gravillonneuse\* (*engins de travaux publics*) Épandeuse destinée à saupoudrer les routes de gravillons.
- 15 ground station, s. earth station
- 16 groupman, a.c. generating set operator, generating unit operator groupiste\* (*technique*) Personne responsable de la bonne marche d'un groupe électrogène.
- 17 guidance guidage (*techniques spatiales*) Processus visant à imposer une trajectoire à un véhicule aéronautique ou spatial, par référence à une trajectoire donnée, à un but assigné, ou à une loi de mouvement déterminée, dite loi de guidage.

1 half-life, s. radioactive half-life		
2 half value layer (H.V.L.), a.c. half value thickness (H.V.T.)	couche de demi-atténuation (C.D.A.)* ( <i>énergie nucléaire</i> )	Épaisseur d'une substance déterminée qui, interposée sur le trajet d'un faisceau de rayonnement donné, réduit l'effet du faisceau de 50 p. 100 de sa valeur. On l'exprime parfois en masse par unité de surface.
3 half value thickness (H.V.T.), s. half value layer		
4 hammer-grab	trépan-benne* ( <i>engins de travaux publics</i> )	Outil de forage constitué par une benne tubulaire lourde équipée de coquilles ouvrantes. Il permet à la fois de creuser le sol par percussion et d'extraire les déblais.
5 hardcore	noyau*, restrictions résiduelles ( <i>économie et finances</i> )	Dans le vocabulaire du commerce international : liste irréductible de produits contingentés. . . Notion apparue à l'occasion des négociations internationales en matière de libération des échanges.
6 hardcore	noyau* ( <i>économie et finances</i> )	En théorie économique : espace limité d'un ensemble où s'appliquent intégralement et sûrement certaines propriétés.
7 hardware	matériel* ( <i>informatique</i> )	Ensemble des éléments physiques employés pour le traitement de l'information.

- 8 heat barrier, s. thermal barrier
- 9 heat screen, s. thermal screen
- 10 heat shield, a.c. heat shroud, thermal shield, s.a. thermal screen, heat screen      bouclier thermique (*techniques spatiales*)      Dispositif destiné à protéger une partie d'un engin spatial contre l'échauffement cinétique.
- 11 heat shroud, s. heat shield
- 12 helicopter alighting area      hélisurface\* (*aviation civile : emplacements à usage temporaire*)      Emplacement utilisé par des hélicoptères à titre exceptionnel ou temporaire.
- 13 heliport      1. héliport\* (*aérodromes*)      Hélistation destinée à recevoir des hélicoptères effectuant des transports commerciaux.  
2. héli gare\* (*aérodromes*)      Gare destinée aux passagers des hélicoptères.
- 14 helistop      hélisation\* (*aérodromes*)      Aérodrome destiné à recevoir exclusivement des hélicoptères. (Terme générique.)
- 15 high altitude field, s. altiport
- 16 highly eccentric orbit, s.a. orbit      orbite très excentrique (*mécanique céleste*)
- 17 hit-parade      palmarès\* (*audiovisuel*)      Classement établi par des moyens divers, de productions artistiques, généralement de variétés, simultanées et comparables.

18 Hohmann transfer	transfert de Hohmann ( <i>mécanique céleste</i> )	Opération qui consiste à passer d'une orbite circulaire à une autre en parcourant une demi-ellipse képlérienne (orbite de transfert) choisie de manière à être tangente, aux extrémités de son grand axe, à l'orbite précédente et à l'orbite suivante.
19 hold-up	charge en oeuvre ( <i>énergie nucléaire</i> )	Terme général désignant la quantité d'une matière en cours de traitement, retenue dans une installation, par exemple dans une installation de séparation des isotopes.
20 hot money	capitaux fébriles* ( <i>économie et finances</i> )	Capitaux spéculatifs passant d'une place à une autre, prêts à se placer à court terme, suivant la variation des taux d'intérêt et l'appréciation des risques de change. L'expression <u>hot money</u> est parfois traduite par "capitaux flottants", traduction impropre, car elle n'indique pas l'état de crise.
21 housekeeping	télémaintenance ( <i>techniques spatiales</i> )	Maintenance à distance d'un véhicule spatial au moyen de liaison de télémessure et de télécommande.
22 housekeeping telemetry, a.c. maintenance telemetry, s.a. telemetry	télémessure de maintenance ( <i>techniques spatiales</i> )	
23 hovercraft	aéroglysseur* ( <i>transports</i> )	Véhicule terrestre, marin ou amphibie glissant sur coussin d'air.
24 H.V.L., s. half value layer		
25 H.V.T., s. half value layer		



26 hybrid propellant, a.c. <u>lithergol</u>	propergol hybride, lithergol ( <i>propulsion</i> )	Propergol composé d'un ergol solide et d'un ergol liquide. Ex. : peroxyde d'azote et poudre réductrice.
27 hydrant system	oléoréseau* ( <i>équipement aéroportuaire</i> )	Système fixe de distribution de carburant sur les aéroports.
28 hydrocracker	hydrocraqueur ( <i>raffinage du pétrole et traitement du gaz naturel</i> )	Installation où se réalise l'hydrocraquage.
29 hydrocracking	hydrocraquage ( <i>raffinage du pétrole et traitement du gaz naturel</i> )	Craquage en présence d'hydrogène.
30 hypergol	hypergol ( <i>propulsion</i> )	Propergol dont les ergols réagissent spontanément entre eux. Dérivés : hypergolique, hypergolicité.

## - I -

1 <u>ignition lag</u>	délai d'inflammation, délai d'allumage ( <i>propulsion</i> )	Temps qui s'écoule entre l'injection d'ergols ou de combustibles et l'inflammation de ceux-ci. Il est déterminé, dans la pratique, par une mesure photométrique.
2 <u>immediate access</u> , s. random access		
3 inclination of an orbit	inclinaison d'une orbite ( <i>mécanique céleste</i> )	Angle formé par le plan de l'orbite d'un satellite et un plan fondamental.
4 increment	incrément, pas de progression ( <i>informatique</i> )	Quantité dont on augmente une variable à chaque phase de l'exécution d'un programme.

5 increment, to	incrémenter ( <i>informatique</i> )	Augmenter la variable suivant un incrément donné.
6 incremental	incrémentiel ( <i>informatique</i> )	Adjectif correspondant au nom incrément.
7 inertial unit	centrale inertielle* ( <i>techniques spatiales</i> )	Ensemble électromécanique et électronique de haute précision comportant des organes sensibles (accéléromètres, gyromètres); ainsi que des moyens de calcul, et capable de fournir à chaque instant les composantes de position, de vitesse et d'accélération du véhicule à bord duquel il est installé.
8 <u>inhibitor</u> , s. liner		
9 injector	injecteur ( <i>techniques spatiales</i> )	Organe réalisant la pulvérisation et l'homogénéisation des ergols liquides, à l'intérieur de la chambre de combustion.
10 instruction, a.c. statement	instruction ( <i>informatique</i> )	Expression formulée dans un langage de programmation et spécifiant une opération ou identifiant des opérands.
11 interface	interface, jonction ( <i>informatique</i> )	Limite commune à deux ensembles, par exemple à deux appareils.
12 intermediation	intermédiation* ( <i>économie et finances</i> )	Fonction des intermédiaires financiers qui recueillent des ressources et mettent des fonds à la disposition des tiers.
13 isotopic abundance	teneur isotopique* ( <i>énergie nucléaire</i> )	Rapport du nombre des atomes d'un isotope donné d'un élément au nombre total des atomes de cet élément contenu dans une matière. On l'exprime en pourcentage.

14 iterative guidance	guidage par itération ( <i>techniques spatiales</i> )	Procédé de guidage consistant à appliquer des corrections de trajectoires successives, résultant d'un calcul instantané et itératif des trois composantes de position et des trois composantes de vitesse.
15 <u>ivory tower</u> , s. launcher		
- J -		
1 jerrican	jerricane ( <i>pétrole : transport et distribution</i> )	Nom (francisé) du bidon de forme spéciale de 20 litres environ très utilisé pendant la seconde guerre mondiale.
2 jet	jet ( <i>propulsion</i> )	Écoulement de fluide par un orifice ou une tuyère, qui produit un effet propulsif.
3 jet, s. engine		
4 jet body, s. engine body		
5 jet fuel	carburéacteur ( <i>raffinage du pétrole et traitement du gaz naturel</i> )	Combustible pour moteur à réaction.
6 jettisonable nose cone, s.a. fairing	coiffe largable ( <i>techniques spatiales</i> )	
7 jetway, a.c. <u>passenger bridge</u>	passerelle* ( <i>aviation civile : bâtiments</i> )	Pont mobile reliant une aérogare, une jetée ou un satellite à un avion.
8 jumbo jet	gros-porteur ( <i>aéronefs</i> )	Avion de grande capacité.

9 junk feeler	tête-ferraille ( <i>pétrole : forage</i> )	Palpeur utilisé à la base d'un train de tiges pour constater la profondeur et la forme du sommet d'un amoncellement de ferraille dans un forage en vue de son repêchage.
- K -		
1 keplerian orbit	orbite képlérienne, orbite non perturbée ( <i>techniques spatiales</i> )	Orbite d'un corps assimilable à un point (c'est-à-dire dont la distribution des masses possède une symétrie sphérique) et soumis au champ de gravitation créé par une masse également assimilable à un point, ce dernier étant pris comme origine du référentiel. Cette orbite est une conique dont un des foyers coïncide avec le centre du corps attractif. En première approximation, les planètes du système solaire et les satellites artificiels de la Terre décrivent des orbites képlériennes.
2 kitchenette	cuisinette* ( <i>bâtiment</i> )	Petite partie d'une pièce aménagée pour jouer le rôle de cuisine. Les dispositions adoptées sont très diverses : alcôve, placard, renforcement le long d'une cloison, etc.
3 know-how	savoir-faire*	Habilité acquise par l'expérience; connaissance pratique.
4 knuckle joint	genouillère* ( <i>pétrole : forage</i> )	Joint articulé.

- L -

- |  |  |   |
|--|--|---|
| 1 landing  | atterrissage, alunissage#<br>( <i>techniques spatiales</i> )                               | Opération consistant à se poser sur la surface solide d'un astre.   |
| 2 <u>landing area</u>  | aérosurface* ( <i>aviation civile : emplacements à usage temporaire</i> )                  | Emplacement utilisé par des avions à titre exceptionnel ou temporaire. (Terme générique.)   |
| 3 <u>launch base</u> , s. range  |  |   |
| 4 <u>launcher</u> , a.c. <u>launch vehicle</u> , <u>launch rocket</u> , <u>booster rocket</u> , <u>booster</u>       | lanceur, <u>fusée de lancement</u> , <u>fusée lanceuse</u> ( <i>techniques spatiales</i> ) | Véhicule propulsif capable d'envoyer une charge utile dans l'espace. Il est habituellement composé de plusieurs étages.   |
| 5 <u>launcher</u> , a.c. <u>ivory tower</u> , s.a. <u>launching ramp</u>   | table de lancement ( <i>techniques spatiales</i> )   | Dispositif assurant le support et le maintien d'un véhicule spatial et permettant un décollage vertical ou voisin de la verticale.<br>La table de lancement comporte des raccords électriques et fluidiques avec les installations au sol. Elle n'autorise qu'un assemblage vertical du véhicule. |
| 6 <u>launching base</u> , s. range   |  |   |
| 7 <u>launching complex</u> , a.c. <u>launching site</u> , <u>launch site</u>   | ensemble de lancement ( <i>techniques spatiales</i> )                                      | Ensemble des installations permettant la préparation et le lancement d'un type donné de véhicule spatial. Une base de lancement comporte en général plusieurs ensembles de lancement.   |
| 8 <u>launching rail</u> , a.c. <u>launching tower</u> , <u>launch tower</u> , <u>gantry scaffold</u> , <u>gantry</u> | tour de lancement ( <i>techniques spatiales</i> )  | Type particulier de rampe de lancement où le dispositif de guidage mécanique initial est réalisé par des rails équidistants inclus dans une charpente.  |

- 9 launching ramp, s.a.      rampe de lancement (*techni-  
launcher, launching ramp*      *ques spatiales*)      Dispositif assurant le support, le maintien et le guidage initial d'un véhicule spatial. La rampe est largement orientable en site et en gisement. Elle assure également la totalité des raccords électriques et fluidiques avec les installations au sol, éliminant la nécessité du mât ombilical. Elle permet le montage du véhicule à l'horizontale et peut posséder certains moyens de manutention.
- 10 launching site, s.  
    launching complex
- 11 launching tower, s.  
    launching rail
- 12 launching window, s.  
    firing window
- 13 launch pad, a.c. firing      aire de lancement, pas de  
    range                      tir# (*techniques spatiales*)      Plate-forme où sont réunis les équipements qui assurent : le support de l'engin spatial; l'accès, la protection et la préparation finale; l'alimentation par les installations au sol.  
    L'aire de lancement peut comporter : soit une rampe et un abri de rampe; soit une table, un mât ombilical et une tour de montage.
- 14 launch rocket, s. launcher
- 15 launch sequence, a.c.      chronologie de lancement  
    launch timing              (*techniques spatiales*)      Horaire de la suite des opérations et événements d'un lancement. Comprend le compte à rebours et le compte positif.

- 16 launch site, s. launching complex
- 17 launch timing, s. launch sequence
- 18 launch tower, s. launching rail
- 19 launch vehicle, s. launcher
- 20 launch window, s. firing window
- 21 layout plan : plan de masse\*, plan-masse# (*urbanisme*) Document graphique qui permet l'identification du site, donne la position des bâtiments et installations et indique les volumes construits.
- 22 leads and lags : termaillage\* (*économie et finances*) Changement dans le rythme des règlements internationaux, caractérisé par une accélération et un retard, en sens inverse, du recouvrement des créances et du paiement des dettes.
- 23 lease-back, a.c. sale-and-leaseback : cession-bail\* (*économie et finances*) Technique de crédit dans laquelle l'emprunteur transfère au prêteur, dès le départ, la propriété d'un bien que l'emprunteur rachète progressivement, suivant une formule de location assortie d'une promesse unilatérale de vente.
- 24 leasing : crédit-bail\* (*économie et finances*) Technique de crédit dans laquelle le prêteur offre à l'emprunteur la location d'un bien, assortie d'une promesse unilatérale de vente, qui peut se dénouer par le transfert de la propriété à l'emprunteur. Cette technique fait, en France, l'objet d'une réglementation législative explicite. Inusité au pluriel.

25 level meter	limnimètre* ( <i>énergie nucléaire</i> )	Dispositif de mesure comportant une source de rayonnement ionisant et destiné à mesurer ou à déterminer le niveau d'un liquide ou d'un corps pulvérulent, même lorsque ce niveau est inaccessible.
26 level sensor, s. depletion sensor		
27 life support equipment, a.c. life support system, <u>life support system back-pack</u> , <u>PLSS back-pack</u>	équipement de vie* ( <i>techniques spatiales</i> )	Ensemble du matériel permettant de reconstituer des conditions acceptables de vie (température, oxygène, pression, nourriture, évacuation des déchets, etc.)
28 life support system, s. life support equipment		
29 <u>life support system back-pack</u> , s. life support equipment		
30 light pen	photostyle* ( <i>informatique</i> )	Dispositif permettant d'introduire dans un ordinateur les coordonnées d'un point sur un visuel.
31 line of nodes, a.c. nodal line, s.a. ascending node, descending node	ligne de noeuds, <u>ligne nodale</u> ( <i>techniques spatiales</i> )	Intersection du plan de référence avec le plan d'une orbite. (Pour un satellite artificiel, le plan de référence choisi est généralement le plan équatorial de la planète.)
32 liner, a.c. <u>inhibitor</u>	inhibiteur ( <i>propulsion</i> )	Revêtement appliqué à la surface d'un bloc de poudre et (ou) de la paroi d'un propulseur en vue de protéger celui-ci ou d'assurer le mode de combustion choisi.



- 33 liquid propellant      propergol liquide (*propulsion*)      Propergol dont les ergols sont utilisés à l'état liquide.
- 34 listing      liste, listage (*informatique*)      Action de lister ou résultat de cette action; document qui reproduit une liste (souvent produit par l'imprimante d'un ordinateur).
- 35 list, to      lister (*informatique*)      Établir une liste, ligne à ligne.
- 36 lithergol, s. hybrid propellant
- 37 living-room      salle de séjour\* (*bâtiment*)      Pièce d'habitation dans laquelle on se tient pendant la plus grande partie de la journée et où l'on peut prendre les repas.
- 38 loader, a.c. front-end loader      chargeuse\* (*engins de travaux publics*)      Engin automoteur équipé à l'avant d'un godet relevable et servant à reprendre des matériaux.
- 39 loading, a.c. filling, charging      chargement (*pyrotechnie et propulsion*)      Opération consistant à remplir de propergol une enveloppe de propulseur à poudre, soit par coulée (casting), soit par introduction d'un bloc préformé (pressing, forming).
- 40 location, a.c. tracking      localisation, poursuite, pistage (*techniques spatiales*)      Détermination par rapport à un système de référence, généralement terrestre, soit de la position d'un engin spatial, soit de la position d'un point quelconque par l'intermédiaire d'un engin spatial.
- 41 locker room, s. dressing room
- 42 lock-up, s. box

43 longitude drift, a.c. longitudinal drift, s.a. drift dérive en longitude (des satellites) (*techniques spatiales*)

44 longitudinal drift, s. longitude drift

45 loop, a.c. bypass anneau\* (*urbanisme*)

Rocade interne la plus proche du centre d'une ville. La partie de celle-ci qu'elle ceinture peut généralement en être considérée comme le noyau.

46 loss of prime, s. unpriming

47 low point, s. periastron

- M -

1 mailing, a.c. advertizing mail publipostage\* (*publicité, économie et finances*)

Opération de prospection, de vente ou de démarchage par voie postale, comportant souvent l'envoi d'échantillons.

2 main, s. shunt

3 maintenance maintenance\*

Maintien en état.

4 maintenance telemetry, s. housekeeping telemetry

5 management management\*

Ensemble des techniques d'organisation et de gestion de l'entreprise.

On peut envisager que ce mot, adopté récemment par l'Académie française, produise les dérivés manager (verbe), manageur (substantif), etc.

- 6 manifold manifold (*matériel et construction*) Ensemble de conduits et de vannes servant à diriger des fluides vers des points déterminés; collecteur.
- 7 mascon réplétion\* (*astrophysique*) (Néologisme.) Hétérogénéité d'un astre qui se traduit par une augmentation locale de son champ de gravitation. Antonyme : déplétion
- 8 matched conics technique méthode des sphères d'action, méthode des sphères d'influence (*techniques spatiales*) Méthode mathématique de raccordement de deux coniques, associées l'une à la Terre, l'autre à la Lune, servant à obtenir par une succession d'arcs une représentation approchée d'une trajectoire Terre-Lune.
- 9 media média, moyen (*publicité*) Mot d'origine latine, adopté par les Anglo-américains, désignant à la fois un moyen d'expression et un intermédiaire, pour indiquer le procédé général utilisé dans la transmission d'un message publicitaire. Dans la pratique : groupe de supports de même nature, constituant un même moyen d'expression (presse, radio, affiche, télévision, publicité sur les lieux de vente (PLV)).
- 10 media analysis, a.c. étude des médias, étude des moyens (*publicité*) Étude des moyens généraux de publicité, c'est-à-dire des groupes de supports publicitaires de même nature.
- 11 media-planning plan des supports, programme des supports (*publicité*) Plan d'utilisation des différents modes de publicité selon le procédé choisi.
- 12 media study, s. media analysis

13	<u>medium close-up</u>	plan rapproché* ( <i>cinéma</i> )	
14	<u>meteorological rocket,</u> s. probe		
15	<u>meteorological rocketsonde,</u> s. probe		
16	<u>mobile earth station</u>	<u>station terrienne mobile</u>	
17	<u>mobile hydrant dispenser,</u> s. servicer		
18	mobile land station	station mobile terrestre, ( <i>radiocommunications</i> )	(Définition inspirée de celle de l'U.I.T.) Station mobile susceptible de se déplacer à l'intérieur d'un territoire défini.
19	mole	taupe* ( <i>engins de travaux publics</i> )	Engin de génie civil servant à creuser des tunnels, qui travaille de manière continue et à pleine section.
20	<u>monogole</u> , s. monoprop- pellant		
21	monopropellant, a.c. <u>monogole</u>	monergol ( <i>propulsion</i> )	Propergol composé d'un seul ergol. Ex. : eau oxygénée, hydrazine.
22	moon	Lune ( <i>techniques spatiales</i> )	Satellite naturel de la Terre. Remarques : 1. Proscrire l'emploi de Lune comme non commun pour désigner les satellites naturels d'autres planètes (Mars par exemple). 2. Pour un observateur terrestre, on utilise les expressions : pleine Lune, nouvelle Lune, quartier de Lune, clair de Lune. Symétri-

quement, un observateur placé sur la Lune peut voir : une pleine Terre, une nouvelle Terre, un quartier de Terre, un clair de Terre.

- 23 motor, s. engine
- 24 motor body, s. engine body
- 25 motorgrader, s. grader
- 26 motor man, a.c. street car employee, tramway employee      traminot (*transports routiers*)      Agent d'une ligne ou d'un réseau de tramways.
- 27 mountain landing area      altisurface\* (*aviation civile : emplacements à usage temporaire*)      Aérosurface située en montagne.
- 28 multiplay, s. rerecording
- 29 multiplay-back, s. rerecording
- 30 multiprocessing      multitraitement (*informatique*)      Mode suivant lequel l'ordinateur peut travailler simultanément sur un ou plusieurs programmes.
- 31 multi-processor, s.a. bi-processor, tri-processor      multi-processeur\* (*informatique*)      Ordinateur ayant plusieurs unités centrales.

1 navigation	navigation ( <i>techniques spatiales</i> )	Art de conduire un véhicule aéronautique ou spatial à une destination donnée, par la détermination de la position, le calcul de la trajectoire optimale et le guidage par référence à celle-ci.
2 nearly parabolic orbit, a.c. <u>near-parabolic orbit</u>	orbite quasi parabolique ( <i>techniques spatiales</i> )	Orbite d'excentricité très voisine de 1.
3 neutron graphy	neutronographie* ( <i>énergie nucléaire</i> )	Radiographie effectuée à l'aide de neutrons.
4 neutron therapy	neutronothérapie* ( <i>énergie nucléaire</i> )	Traitement thérapeutique effectué à l'aide de neutrons.
5 <u>nodal line</u> , s. line of nodes		
6 nodes	noeuds ( <i>mécanique céleste</i> )	Points d'intersection de la ligne des noeuds avec une orbite. Par convention, l'un des noeuds est appelé : noeud ascendant ( <u>ascending node</u> ); l'autre : noeud descendant ( <u>descending node</u> ). Pour un satellite artificiel de la Terre le noeud ascendant est le point où le satellite traverse le plan équatorial du Sud vers le Nord.
7 nose cone, s.a. fairing	pointe (de fusée-sonde) ( <i>techniques spatiales</i> )	Charge utile d'une fusée-sonde.

- 8 nozzle : tuyère (*propulsion*)  
 Conduit de section droite variable placé à la sortie d'un propulseur et servant à transformer en énergie cinétique l'énergie des gaz de combustion.
- 9 nozzle swivelling, a.c. swivelling of a (the) nozzle, s.a. swivelling nozzle : braquage de tuyère (*propulsion*)  
 Opération consistant à orienter la (ou les) tuyère(s) d'un moteur-fusée afin de donner au vecteur poussé la direction requise.
- 10 nuclear burn up, a.c. burn up : combustion (nucléaire)\* (*énergie nucléaire*)  
 Transformation nucléaire d'atomes provoquée par le fonctionnement d'un réacteur. Ce terme peut être appliqué au combustible ou à d'autres matières.
- 11 numeric(al), s. digital
- 0 -
- 1 object in space, a.c. bird, space object : objet spatial (*techniques spatiales*)  
 Corps naturel ou artificiel situé dans l'espace. Ce terme s'emploie en particulier pour désigner un corps mal connu.
- 2 off camera : (voix) hors champ (*télévision*)  
 La voix d'une personne absente de l'écran.
- 3 off-line : autonome, non connecté (*informatique*)  
 Se dit d'une unité ou d'un calculateur périphérique non connecté à une unité centrale ou à un calculateur central; se dit aussi de l'opération d'entrée de données ou de sortie de résultats exécutée sur une unité périphérique non connectée.

4 off shore	marin (adj.), en mer, <u>au large, sous-marin</u> (adj.) ( <i>pétrole : forage</i> )	Au-delà du rivage.
5 <u>on camera</u>	(voix) dans le champ, voix in# ( <i>télévision</i> ).	La voix d'une personne présente à l'écran.
6 one man show	(spectacle) solo (n.m.) ( <i>théâtre, télévision et radio</i> )	Spectacle de variétés assuré par un seul artiste sur scène.
7 on line	en ligne, connecté ( <i>infor- matique</i> )	Se dit d'une unité ou ordinateur périphérique connecté à une unité centrale ou à un ordinateur central; se dit aussi de l'opération d'entrée ou de sortie exécutée sur une unité périphérique connectée à l'unité ou au ordinateur central.
8 on stream	en service ( <i>raffinage du pétrole et traitement du gaz naturel</i> )	En fonctionnement : cette locution devrait remplacer l'expression <u>on stream</u> utilisée dans l'industrie pétrolière pour indiquer qu'une ins- tallation est en fonctionnement.
9 open-cover	facob* ( <i>économie et finances</i> )	On dit un facob par abréviation de : traité facultatif obligatoire. C'est un traité de réassurance par lequel le réassureur s'engage à accepter les risques que l'assureur peut, à sa discretion, lui céder dans le cadre dudit traité. L'opération est donc facultative pour l'assureur et obligatoire pour le réassureur.
10 <u>open date return</u> , s. open ticket		
11 open ticket, a.c. <u>open date return</u>	billet ouvert* ( <i>transports</i> )	Billet permettant au voyageur de fixer libre- ment la date de son voyage.



12 operating system	système d'exploitation ( <i>informatique</i> )	Ensemble des programmes de base indispensables à l'utilisation correcte d'un ordinateur.
13 orbit	orbite ( <i>mécanique céleste</i> )	Trajectoire d'un corps soumis principalement à des forces de gravitation. Ex. : orbite à ensoleillement constant, orbite circulaire, orbite d'attente, orbite de transfert, orbite directe, orbite équatoriale, orbite excentrique, orbite très excentrique ( <u>highly eccentric orbit</u> ), orbite képlérienne (ou orbite non perturbée), orbite perturbée, orbite polaire, orbite quasi parabolique, orbite rétrograde.
14 <u>orbit(al) reference plan</u>	plan fondamental ( <i>mécanique céleste</i> )	Plan de référence destiné à déterminer les éléments d'une orbite. Le plan fondamental est en général le plan équatorial du corps principal. En particulier, pour les satellites artificiels de la Terre, on choisit le plan de l'équateur terrestre.
15 <u>orbital rendezvous</u> , s. rendezvous		
16 orbital station	station orbitale ( <i>techniques spatiales</i> )	Station spatiale sur orbite.
17 orbit giving constant sunlight ratio, a.c. <u>sun-synchronous orbit</u>	orbite à ensoleillement constant, orbite héliosynchrone# ( <i>techniques spatiales</i> )	Orbite d'un satellite héliosynchrone.
18 outer space	espace extra-atmosphérique ( <i>techniques spatiales</i> )	Région de l'univers située au delà de la partie de l'atmosphère terrestre où peuvent évoluer les aéronefs.

19 outer space engine, s.  
anaerobic engine

20 overbooking, s. surbooking

- P -

- |  |   |  |
|--|---|--|
| 1 package  | programme-produit ( <i>informa-<br/>tique</i> )         | Ensemble comprenant un programme, les jeux d'essais et la documentation correspondante, et susceptible d'être fourni à plusieurs utilisateurs.   |
| 2 package reactor  | réacteur préfabriqué ( <i>éner-<br/>gie nucléaire</i> ) | Réacteur nucléaire de faible encombrement conçu pour pouvoir être transporté en éléments séparés dans une région difficile d'accès et être monté par un personnel peu nombreux. Le démontage ultérieur de ce réacteur en vue de son emploi sur un autre site n'est pas obligatoirement envisagé. |
| 3 pack-shot, a.c. <u>beauty shot</u> , <u>glamour shot</u> | plan-paquet ( <i>publicité,<br/>télévision</i> )        | Gros plan sur le produit ou la marque à la fin d'une séquence publicitaire.  |
| 4 palletisable   | palettisable ( <i>transports</i> )                      | Qui peut être chargé sur palette.  |
| 5 palletisation  | palettisation ( <i>transports</i> )                     | Action de charger des marchandises sur une palette. Son résultat.  |
| 6 palletise, to  | palettiser ( <i>transports</i> )                        | Charger des marchandises sur une palette.  |
| 7 <u>parabolic speed</u> , s.<br>escape velocity           |   |  |
| 8 <u>parabolic velocity</u> , s.<br>escape velocity        |   |  |

- 9 parking orbit                      orbite d'attente, orbite de de parking# (*techniques spatiales*)                      Orbite temporaire d'un véhicule spatial, non perturbée par une phase propulsée, généralement proche d'une planète et permettant le choix d'un instant approprié pour l'injection sur une autre orbite.
- 10 passenger bridge, s. jetway
- 11 payload                              charge utile (*techniques spatiales*)                      Équipement ou assemblage d'équipements que peut transporter un véhicule spatial et qui est destiné à remplir une fonction déterminée. La notion de charge utile est relative. Ce terme peut, par exemple, s'appliquer soit à un satellite par rapport à un lanceur, soit à un équipement scientifique embarqué sur un satellite par rapport au reste du satellite (structure et équipements de servitude).
- 12 perchman, a.c. boom operator, boom man                      perchiste (*télévision et cinéma*)                      Agent d'exécution qui tient la perche portant un micro au-dessus de la personne qui parle.
- 13 periapsis, s. periastron
- 14 periastron, a.c. periapsis, low point                      périastre (*mécanique céleste*)                      Point de l'orbite d'un satellite ou d'une planète situé au minimum de distance du centre de gravité du corps principal.
- 15 perigee, s.a. periastron                      périgée (*mécanique céleste*)                      Périastre d'un satellite de la Terre.
- 16 permafrost                              pergélisol, permagel (*géologie*)                      Hauteur de terrain gelé en permanence dans les régions arctiques.

17	photofluorography	radiophotographie* ( <i>énergie nucléaire</i> )	Photographie, sur format réduit, de l'image, sur un écran fluorescent, d'un objet exposé au rayonnement.
18	piazetta	placette* ( <i>urbanisme</i> )	Place de petites dimensions, favorisant les relations de voisinage.
19	pick-up	rapt* ( <i>énergie nucléaire</i> )	Réaction nucléaire sans formation de noyau composé, dans laquelle le projectile enlève un des nucléons du noyau cible.
20	<u>pick-up adapter</u> , a.c. P.U.	prise tourne-disque* ( <i>technique radio</i> )	Prise d'entrée d'un amplificateur permettant le branchement d'un tourne-disque.
21	piggy back	ferroutage ( <i>transports routiers</i> )	Transport combiné par remorques routières spéciales acheminées sur wagons plats.
22	<u>piggy back</u> (adj.)	ferroutier, ière ( <i>transports routiers</i> )	Adjectif qualifiant les engins qui servent à ferrouter. Ex. : remorques ferroutières.
23	<u>piggy back</u> , to	ferrouter ( <i>transports routiers</i> )	Acheminer par ferroutage.
24	pile-up	empilement* (dans un appareil de comptage) ( <i>énergie nucléaire</i> )	Phénomène par lequel deux impulsions (ou plus) suffisamment rapprochées dans le temps pour ne pouvoir être discernées par l'appareil de comptage produisent ainsi le même effet qu'une impulsion unique.
25	<u>pipe layer</u> , s. side-boom		
26	pipe line	pipeline* ( <i>pétrole : transport et distribution</i> )	Canalisation pour le transport des fluides et, par extension, l'ensemble de l'ouvrage. Les pipelines spécialisés peuvent être appelés "oléoducs", "gazoducs", etc.

27 pipeliner	pipelinier ( <i>pétrole : transport et distribution</i> )	Transporteur par pipeline ou agent du transporteur.
28 planetoid	planétoïde ( <i>astronomie</i> )	Petite planète. Planète artificielle.
29 planning	programme, emploi du temps, calendrier, programmation, planification, planigramme, plan de travail, plan-budget	Nombreuses acceptions suivant les cas.
30 play-back	postsonorisation, présonorisation, surjeu ( <i>cinéma et télévision</i> )	Procédé consistant à séparer la réalisation du son et celle de l'image. Dans la présonorisation, le son existe sous forme préenregistrée, tandis que dans la postsonorisation il est ajouté à une image muette préalablement filmée.
31 play back	rejeu ( <i>géophysique</i> )	Action de faire repasser tout ou partie de l'information géophysique enregistrée (sous forme analogique ou numérique) avec ou sans traitement; résultat de ce rejeu.
32 <u>PLSS back-pack</u> , s. life support equipment		
33 plug nozzle, s. center-body nozzle		
34 pocket-radio	récepteur de poche ( <i>technique radio</i> )	Récepteur de radiodiffusion sonore de petites dimensions.
35 polar orbit	orbite polaire ( <i>techniques spatiales</i> )	Orbite dont l'inclinaison est égale à 90°.

36 pool	groupe (de travail), atelier (de dactylos), équipe (de journalistes), Communauté (charbon-acier) (audiovisuel)	Multiples acceptions selon les cas.
37 <u>pool</u>	poule (sports)	Compétition où chaque concurrent est successivement opposé à chacun de ses adversaires. Rugby : groupe d'équipes destinées à se rencontrer dans la phase préliminaire d'une épreuve.
38 <u>Portable Life Support System</u> , s. PLSS back-pack		
39 <u>positive count</u> , a.c. <u>count</u>	compte positif (techniques spatiales)	Partie de la chronologie de lancement qui suit l'ordre de mise à feu et qui s'étend à toute la partie de la séquence du vol dont la responsabilité incombe à la base de lancement.
40 <u>posted price</u> , s.a. <u>posting</u>	prix affiché* (pétrole : économie)	Prix figurant sur les cotations publiées.
41 <u>posting</u>	affichage* (pétrole : économie)	Se dit de la publication (laquelle se faisait autrefois, aux États-Unis, par affichage) des prix du pétrole brut et des produits finis sur les marchés spécifiques du pétrole.
42 <u>post testing</u>	postenquête (publicité et télévision)	Contrôle de l'efficacité d'un film publicitaire, l'opération terminée.
43 <u>powder propellant</u> , s. <u>solid propellant</u>		
44 <u>power module</u> , s. <u>power unit</u>		

- 45 power unit, a.c. power module, propulsive unit, propulsion unit, propulsion module, s.a. altitude control system bloc de puissance (*pilotage*) Ensemble des organes d'actionnement du pilotage, lorsqu'ils sont matériellement groupés.
- 46 premium (grade) supercarburant (*raffinage du pétrole et traitement du gaz naturel*) "Super" a, dans le langage courant de l'industrie pétrolière, le sens de "de première qualité". On a ainsi : "supercarburant" ou (familièrement) "super", s'il s'agit d'un carburant.
- 47 prepaid prépayé\* (*transports*) Payé d'avance.
- 48 preparation building, s. assembly building
- 49 prepay, to prépayer\* (*transports*) Payer d'avance.
- 50 pressing, a.c. forming, s.a. loading introduction d'un bloc préformé (*pyrotechnie et propulsion*)
- 51 pressurant gaz de chasse (*propulsion*) Gaz utilisé pour refouler les ergols des réservoirs dans les canalisations d'alimentation.
- 52 pretest, s. pre-testing
- 53 pre-testing, a.c. pretest préenquête (*publicité et télévision*) Test préalable d'un film publicitaire auprès de certaines catégories de clients, en des endroits choisis, avant de passer au stade de la fabrication.
- 54 priming amorçage (d'une tuyère) (*aérodynamique*) Établissement d'un régime stationnaire sonique ou supersonique dans une tuyère.

55 printing, s. creed		
56 probe, a.c. sounding rocket, <u>rocketsonde</u> , <u>rocket-probe</u> , <u>meteorological rocket</u> , <u>meteorological rocketsonde</u>	fusée-sonde, <u>sonde de fusée</u> , <u>fusée de sondage</u> , <u>fusée-sonde météorologique</u> ( <i>techniques spatiales</i> )	Fusée suborbitale, non habitée, équipée d'appareils de mesure.
57 processing	1. traitement ( <i>raffinage du pétrole et traitement du gaz naturel</i> ) 2. façonnage ( <i>raffinage du pétrole et traitement du gaz naturel</i> )	Dans le sens général de : ensemble des opérations que l'on fait subir dans l'industrie du pétrole aux matières premières. Traitement à forfait pour le compte d'une société à qui reviennent les produits.
58 processor	processeur* ( <i>informatique</i> )	Unité centrale d'un ordinateur capable de traiter des informations. Accessoirement, ensemble de programmes permettant d'exécuter sur un ordinateur des programmes écrits dans un certain langage.
59 propellant, a.c. <u>agent</u> (of a propellant), <u>component</u> (of a propellant)	ergol* ( <i>techniques spatiales</i> )	Substance employée, seule ou en association avec d'autres substances, pour fournir de l'énergie. Constituant, soit comburant, soit combustible, d'un propergol.
60 propellant	propergol ( <i>propulsion</i> )	Produit comprenant (un ou) des ergols soit séparés, soit réunis, pour former un mélange ou un composé apte à fournir l'énergie de propulsion d'un moteur-fusée. Ex. : catergol, diergol (ou biergol), hypergol, monergol, triergol.
61 <u>propellant residue</u> , s. bottom		



- 62 propulsion module, s.  
power unit
- 63 propulsion unit, s. power  
unit
- 64 propulsive unit, s. power  
unit
- 65 protective shroud, s.  
fairing
- 66 P.U., s. pick-up adapter
- 67 pulverizing mixer, s.  
pulvimixer
- 68 pulvimixer, a.c. pulver-  
izing mixer      tritureuse\* (*engins de tra-  
vaux publics*)      Machine automotrice servant à incorporer dans  
un sol préalablement amebli et à lui mélanger  
intimement sur place des matériaux d'apport  
complémentaires.
- 69 pyrotechnic train, a.c.      chafne pyrotechnique  
explosive train      (*techniques spatiales*)      Suite d'équipements chargés d'assurer diverses  
fonctions pyrotechniques : allumage, séparation,  
destruction...
- 1 rabbit      furet\* (*énergie nucléaire*)      Petit récipient contenant des échantillons à  
irradier à des fins expérimentales et qui est  
propulsé pneumatiquement (ou hydrauliquement)  
dans un tube traversant le coeur d'un réacteur  
nucléaire. Il permet des irradiations de courte

rabbit (cont.)	durée et surtout des temps de transit réduits entre la source d'irradiation et le laboratoire.
2 racking	gerbage ( <i>pétrole : forage</i> )      Stockage des rames (voir <u>string</u> ) dans la tour de forage; mise des rames en gerbe.
3 <u>radioactive fall out</u> , s. fall out	
4 radioactive half-life, a.c. half-life	période (radioactive)*, demi-vie# ( <i>énergie nucléaire</i> )      Temps nécessaire pour que l'activité d'un radionucléide donné diminue jusqu'à la moitié de sa valeur par suite d'un processus de désintégration déterminé. Terme à proscrire : demi-vie. En effet, la période radioactive n'est pas égale à la moitié de la vie moyenne.
5 random access, a.c. <u>immediate access</u> , <u>direct access</u>	1. accès direct ( <i>informatique</i> )      Méthode d'organisation d'un fichier tel que chaque donnée, identifiable par une clé, peut être retrouvée quelle que soit sa place sur le support. 2. accès aléatoire ( <i>informatique</i> )      Méthode d'accès mettant en jeu un calcul où interviennent des nombres aléatoires.
6 range, a.c. launching base, <u>launch base</u> , <u>firing range</u> , <u>test</u> <u>range</u>	base de lancement, champ de tir# ( <i>techniques spatiales</i> )      Lieu où sont réunies toutes les installations nécessaires à la préparation d'engins spatiaux, à leur lancement, à leur contrôle en vol et, éventuellement, à leur guidage radio-électrique. Une base de lancement peut comporter les éléments suivants : ensemble de lancement, poste de lancement, aire de lancement, table de lancement, tour de lancement, hall d'assemblage, tour de montage, déflecteur de jet, mât ombilical, centre de direction, carneau.

7 range finding	télémétrie ( <i>techniques spatiales</i> )	Mesure de distance obtenue par des procédés acoustiques, optiques ou radio-électriques. Remarque : ne pas confondre avec télémétrie.
8 reactor control, a.c. control	<ol style="list-style-type: none"> <li>1. commande* (d'un réacteur) (<i>énergie nucléaire</i>)</li> <li>2. conduite* (d'un réacteur) (<i>énergie nucléaire</i>)</li> <li>3. contrôle* (d'un réacteur) (<i>énergie nucléaire</i>)</li> </ol>	<p>Modification intentionnelle de la vitesse de réaction d'un réacteur nucléaire, ou ajustement de la réactivité en vue d'assurer l'état désiré de fonctionnement.</p> <p>Ensemble des opérations de commande et de contrôle d'un réacteur nucléaire.</p> <p>Ensemble des opérations ayant pour but de surveiller le bon fonctionnement d'un réacteur nucléaire et d'en assurer la sécurité.</p>
9 reactor experiment	préréacteur ( <i>énergie nucléaire</i> )	Réacteur expérimental destiné à vérifier que la conception de base prévue pour un nouveau type de réacteur est viable et que la construction du prototype de la série peut être envisagée.
10 read-only memory	mémoire morte ( <i>informatique</i> )	Mémoire qui contient des informations que les utilisateurs ne peuvent pas modifier.
11 real time	temps réel ( <i>informatique</i> )	Mode de traitement qui permet l'admission des données à un instant quelconque et l'obtention immédiate des résultats.
12 re-entry	rentrée ( <i>pétrole : forage</i> )	Opération consistant à réintroduire un outil depuis la surface dans un trou préalablement foré au fond de la mer.
13 reformer	reformeur ( <i>raffinage du pétrole et traitement du gaz naturel</i> )	Installation pour le reformage.

14 reforming	reformage* ( <i>raffinage du pétrole et traitement du gaz naturel</i> )	Procédé thermique ou catalytique de traitement de fractions légères de pétrole en vue d'obtenir une essence ayant une teneur en hydrocarbures aromatiques et un indice d'octane plus élevés que la charge.
15 regulating rod, a.c. <u>fine control rod</u>	barre de pilotage* ( <i>énergie nucléaire</i> )	Barre de commande utilisée pour les ajustements faibles et précis de la réactivité d'un réacteur.
16 remote batch	télétraitement par lots ( <i>informatique</i> )	Télétraitement qui comporte un groupement par lots des programmes à exécuter ou des données à traiter.
17 remote control, s. command		
18 remote sensing	télé-détection* ( <i>techniques spatiales</i> )	Détection à distance.
19 rendezvous, a.c. <u>orbital rendezvous</u>	rendez-vous spatial ( <i>techniques spatiales</i> )	Rencontre organisée entre deux ou plusieurs engins spatiaux.
20 reporter-cameraman	reporteur d'images ( <i>télévision et cinéma</i> )	Journaliste chargé de recueillir, avec une caméra, des éléments d'information visuels.
21 reprocessing, s. fuel reprocessing		
22 rerecording, a.c. multi-play-back, multiplay, duoplay	enregistrement fractionné, fractionné ( <i>technique son</i> )	Procédé qui consiste à enregistrer séparément les diverses sources sonores devant faire partie d'un enregistrement définitif : - surimpression : enregistrement fractionné consistant à ajouter un nouveau signal sur une piste déjà enregistrée; - réenregistrement : enregistrement fractionné consistant à ajouter des signaux par recopie et mélange sur une nouvelle piste.

23 resistojet	propulseur électrothermique, ( <i>propulsion</i> )	Propulseur utilisant la chaleur fournie par une résistance électrique pour augmenter l'enthalpie des gaz éjectés.
24 resonance escape probability	facteur antitrappe* ( <i>énergie nucléaire</i> )	Probabilité pour qu'un neutron traverse, dans un processus de ralentissement sans fuite, toute la région des énergies de résonance, ou une partie spécifiée de celle-ci, sans être absorbé.
25 retrograde orbit	orbite rétrograde ( <i>techniques spatiales</i> )	Orbite d'un satellite, telle que la projection du centre de gravité du satellite sur le plan équatorial du corps principal tourne dans le sens inverse de celui-ci autour de son axe.
26 rig	appareil de forage, appareil ( <i>pétrole : forage</i> )	Ensemble des installations de forage.
27 ripper	défonceuse portée*, défonceuse* ( <i>engins de travaux publics</i> )	Équipement, que l'on monte généralement à l'arrière d'un tracteur, constitué par un cadre lourd muni d'une ou plusieurs dents massives, et servant à défoncer profondément le sol.
28 rocket	fusée ( <i>spatiationautique</i> )	Terme général désignant un véhicule spatial à moteur anaérobie. Il est conseillé de désigner le propulseur de ce véhicule par le terme moteur-fusée.
29 rocket engine, a.c. <u>rocket motor</u>	moteur-fusée ( <i>propulsion</i> )	Propulseur à réaction, emportant le comburant et le combustible nécessaires à son fonctionnement, notamment dans le vide spatial.
30 <u>rocket fuel man</u> , s. fuel man		





9 <u>screen block</u>	claustre ( <i>bâtiment</i> )	Éléments, généralement en béton ou en terre cuite, avec lesquels sont construites des parois ajourées servant à clore un local qui doit être ventilé en permanence. Par extension : paroi ainsi constituée ( <u>screen block wall</u> ). En latin : claustra.
10 <u>screen block wall</u> , s. <u>screen block</u>		
11 script	scripte (n.m. ou f.) ( <i>télévision et cinéma</i> )	Collaboratrice (ou collaborateur) du réalisateur d'un film ou d'une émission, responsable de la continuité de la réalisation et de la tenue des documents.
12 script	<i>(radio, télévision, cinéma et théâtre)</i>	
	<ol style="list-style-type: none"> <li>1. texte</li> <li>2. manuscrit</li> <li>3. synopsis</li> <li>4. scénario</li> <li>5. plan de travail</li> <li>6. découpage technique</li> </ol>	<p>Tout document écrit nécessaire aux activités de la radio, de la télévision, du cinéma et du théâtre.</p> <p>Texte écrit à la main. Désormais, se dit également du texte dactylographié ou ronéotypé, par opposition à l'imprimé.</p> <p>Résumé écrit d'un scénario donnant une idée générale du film ou de l'émission à réaliser.</p> <p>Description détaillée du sujet et de l'action d'un film ou d'une émission.</p> <p>Ensemble des dispositions arrêtées pour l'exécution d'une tâche et plus spécialement énumération des opérations nécessaires à la réalisation d'un film ou d'une émission.</p> <p>Plan détaillé de la réalisation d'un film ou d'une émission comportant, dans l'ordre chronologique, la description des scènes, les dialogues, les indications techniques.</p>



script (cont.)	7. conducteur, conduite, continuité	Sommaire prévoyant le déroulement, avec minutage, des opérations rédactionnelles et techniques concourant à la réalisation, avec mise en pages, d'une émission.
	8. transcription, relevé	Relevé par écrit des paroles d'un enregistrement sonore.
13 scrubber	absorbateur-neutralisateur ( <i>techniques spatiales</i> )	Appareil destiné à absorber les vapeurs d'ergols toxiques ou corrosives.
14 seaplane base	hydrobase* ( <i>aérodromes</i> )	Plan d'eau aménagé pour recevoir des hydravions commerciaux ou militaires.
15 <u>seismic cable</u> , s. streamer		
16 self-service station	station libre-service ( <i>pétrole : transport et distribution</i> )	Station-service où l'on peut se servir soi-même.
17 self-shielding	autoprotection* (dans une matière) ( <i>énergie nucléaire</i> )	Protection contre les rayonnements dont bénéficient les régions internes d'un bloc de matière absorbante par suite de l'absorption dans les régions externes.
18 sensor	1. capteur, senseur# ( <i>techniques spatiales</i> ) 2. détecteur, senseur# ( <i>techniques spatiales</i> )	Détecteur placé à la source même du phénomène étudié. Organe destiné à déceler la présence d'un phénomène et éventuellement à la mesurer.
19 sequencer	séquenceur* ( <i>techniques spatiales</i> )	Dispositif mécanique, électrique ou électronique qui commande une suite programmée d'opérations et d'événements.

20 <u>servicer, a.c. mobile hydrant dispenser</u>	oléoserveur* ( <i>équipement aéroportuaire</i> )	Avitailleur reliant l'oléoprise à l'avion.
21 servicing tower	tour de montage ( <i>techniques spatiales</i> )	Ouvrage à structure métallique permettant l'érection des étages, l'accès aux différents niveaux de travail et la protection climatique du lanceur et du véhicule spatial. Cette tour est retirée avant le lancement.
22 shale	1. schiste argileux, schiste ( <i>géologie et pétrographie</i> ) 2. argile litée ( <i>géologie et pétrographie</i> )	Dans le langage courant pétrolier, roche argileuse à texture feuilletée. En pétrographie, le terme "argile litée" remplace le terme anglais <u>shale</u> .
23 shale oil	huile de schiste ( <i>géologie</i> )	Huile tirée du schiste.
24 <u>shanty town</u>	bidonville* ( <i>urbanisme</i> )	Groupe hétéroclite de logements précaires, frustrés et dépourvus d'équipements, construits avec des matériaux disparates qui proviennent le plus souvent de récupération.
25 <u>shed, a.c. saw tooth roof</u>	redent, toiture à redents, shed# ( <i>bâtiment</i> )	Toiture en dents de scie constituée par une succession de combles ayant leurs deux pentes inégales; la plus inclinée de celles-ci est généralement vitrée.
26 shield	blindage*, bouclier*, écran* ( <i>énergie nucléaire</i> )	Dispositif de protection interposé entre une source de rayonnement et une région déterminée. Pour les dispositifs relativement simples, on utilise également le mot "écran". Pour les dispositifs assurant la protection biologique ou thermique autour des réacteurs nucléaires, on utilise le mot "bouclier".

27 shingle	bardeau* ( <i>bâtiment</i> )	Planchette en bois refendu ou fabriquée industriellement à partir de produits étanches, servant à couvrir des toits ou à revêtir des murs particulièrement exposés à la pluie.
28 show business	industrie du spectacle* ( <i>audiovisuel</i> )	Ensemble des activités commerciales concourant à la production de représentations artistiques.
29 shroud, s. fairing		
30 shunt, a.c. <u>fade</u>	fondu ( <i>son et télévision</i> )	Abaissement volontaire et progressif du niveau du signal son ou image jusqu'à l'annulation.
31 shunt, a.c. <u>main</u>	conduit collecteur*, collecteur* ( <i>bâtiment</i> )	Conduit de fumée ou de ventilation à collecteur commun, desservant plusieurs locaux superposés.
32 side-boom, a.c. <u>pipe layer</u>	pose-tubes* ( <i>engins de travaux publics</i> )	Tracteur équipé d'une flèche latérale, et servant à mettre en place les éléments d'une canalisation importante d'eau, de gaz, d'hydrocarbures, etc.
33 slim hole	filiforage ( <i>pétrole : forage</i> )	Forage exécuté en petit diamètre.
34 slowing-down	ralentissement* ( <i>énergie nucléaire</i> )	Diminution de l'énergie des neutrons par collisions élastiques avec une substance appropriée (contenant des atomes légers).
35 software	logiciel* ( <i>informatique</i> )	Ensemble des programmes, procédés et règles, et éventuellement de la documentation, relatifs au fonctionnement d'un ensemble de traitement de l'information.

36	<u>software company</u> , s. software house		
37	software house, a.c. <u>software company</u>	société de services et de conseil en informatique ( <i>informatique</i> )	Société dont l'activité consiste à vendre des services et du conseil en informatique, sous des formes qui peuvent être très diverses.
38	<u>solid fuel</u> , s. solid propellant		
39	solid propellant, a.c. <u>solid fuel</u> , <u>powder</u> propellant	propergol solide, poudre, <u>combustible solide</u> ( <i>propul-</i> <i>sion</i> )	Propergol solide dont les ergols, combinés ou mêlés, se présentent sous la forme d'un bloc de poudre.
40	<u>sonic block(ing)</u> , s. sonic cutoff		
41	<u>sonic cutoff</u> , a.c. <u>sonic</u> <u>block(ing)</u>	blocage sonique ( <i>aérodyna-</i> <i>mique</i> )	Une tuyère est dite bloquée, ou saturée soni- quement, lorsque la vitesse du son est obtenue au col; le débit est alors indépendant des condi- tions de sortie.
42	sounding balloon	ballon-sonde ( <i>techniques</i> <i>spatiales</i> )	Ballon non habité, équipé d'appareils de mesure.
43	sounding rocket, s. probe		
44	space	espace ( <i>techniques spatiales</i> )	On utilise couramment le mot espace (sans quali- ficatif) pour désigner l'espace extra-atmosphé- rique.
45	spacecraft	1. astronef, spatonef ( <i>techniques spatiales</i> ) 2. engin spatial ( <i>techniques</i> <i>spatiales</i> )	Tout appareil capable d'évoluer dans l'espace. Spatonef est un néologisme. Objet spatial de fabrication humaine.

- 46 spacecraft, s. spaceship
- 47 space meteorology      météorologie spatiale (*météorologie*)      Branche de la météorologie qui utilise des moyens spatiaux.
- 48 space object, s. object in space
- 49 space probe      sonde spatiale (*techniques spatiales*)      Engin d'exploration spatiale non habité, lancé de la Terre, destiné à quitter la gravosphère terrestre et à évoluer aux limites de celle-ci (cas de la sonde lunaire).
- 50 spaceship a.c. spacecraft      vaisseau spatial (*techniques spatiales*)      Spationef de grandes dimensions. Terme souvent utilisé pour désigner un spationef habité.
- 51 space station, s.a. orbital station      station spatiale (*techniques spatiales et radiocommunications*)      1. Définition générale : engin spatial ne disposant que de moyens autonomes de propulsion limités et destiné à assurer une mission déterminée avec une certaine permanence.  
Une station spatiale peut être sur orbite ou posée sur un astre.  
Ex. : station spatiale habitée, station spatiale automatique.  
2. Radiocommunications : station située sur un engin spatial ou sur un astre.
- 52 space vacuum      vide spatial (*techniques spatiales*)      Vide régnant dans l'espace interplanétaire.

53 space vehicle	véhicule spatial ( <i>techniques spatiales</i> )	Engin spatial destiné principalement au transport d'une charge utile. La notion de véhicule spatial est relative. Ainsi, ce terme peut s'appliquer, par exemple, soit à un lanceur par rapport à un satellite, soit, dans un satellite scientifique, à l'ensemble de la structure et des équipements de servitude par rapport à l'équipement scientifique proprement dit.
54 <u>spatialize, to</u>	spatialiser* ( <i>techniques spatiales</i> )	(Néologisme : par analogie avec tropicaliser.) Adapter aux conditions de l'espace. Dérivé : spatialisisation.
55 <u>spationautics, s. astro-nautics</u>		
56 specific burn up, a.c. burn up	combustion massique* ( <i>énergie nucléaire</i> )	Énergie totale libérée par la combustion nucléaire et rapportée à l'unité de masse du combustible. Communément exprimée en "mégawatt-jours par tonne".
57 sphere of activity, a.c. <u>gravisphere</u>	gravisphère, sphère d'action, sphère d'influence ( <i>techniques spatiales</i> )	Espace dans lequel la force d'attraction d'un astre l'emporte sur celle de ses voisins.
58 split nose cone, s.a. fairing	coiffe ouvrante ( <i>techniques spatiales</i> )	
59 spot	message (publicitaire) ( <i>publicité, télévision et cinéma</i> )	Film publicitaire de courte durée.
60 <u>spread cable, s. streamer</u>		

61 spreader	épandeuse* ( <i>engins de travaux publics</i> )	Engin automoteur ou dispositif adaptable qui, en avançant, répand et répartit régulièrement des matériaux solides ou pâteux.
62 squeeze	esquiche ( <i>pétrole : forage</i> )	Injection forcée de liquides ou de laitiers de ciment sous pression dans un sondage.
63 squeeze job	esquichage ( <i>pétrole : forage</i> )	Action consistant à pratiquer l'esquiche.
64 squeeze, to	esquicher ( <i>pétrole : forage</i> )	Pratiquer l'esquiche.
65 stabilized platform, s.a. inertial unit	plate-forme stabilisée, plate-forme gyroscopique ( <i>techniques spatiales</i> )	Ensemble mécanique suspendu par cardans et conservant une direction fixe dans l'espace.
66 <u>stall</u> , s. box		
67 standing	classe* ( <i>bâtiment</i> )	Appréciation globale de la qualité, du confort et de l'aspect d'un immeuble.
68 staple	cavalier de jonction ( <i>techniques spatiales</i> )	Élément mécanique permettant l'assemblage de deux ensembles ou sous-ensembles d'un engin spatial.
69 star tracker, s.a. tracker	suieteur stellaire ( <i>techniques spatiales</i> )	
70 statement, s. instruction		
71 static level meter	statolimimètre* ( <i>énergie nucléaire</i> )	Limnimètre destiné à effectuer la mesure continue d'un niveau. La source de rayonnement ionisant et le détecteur sont fixes et disposés de telle manière que le rayonnement reçu par le détecteur soit fonction de la valeur du niveau.

72 station	station ( <i>techniques spatiales</i> )	Installation fixe ou mobile, entretenue pour remplir une ou plusieurs missions déterminées. Ex. : station de lâcher de ballons, station au sol ( <u>ground station</u> ).
73 station keeping	maintien en position (ou à poste), <u>tenue de poste</u> ( <i>techniques spatiales</i> )	Action visant à maintenir le centre de gravité d'un satellite en une position spécifiée.
74 steam cracker	vapocraqueur ( <i>raffinage du pétrole et traitement du gaz naturel</i> )	Installation où se réalise le vapocraquage.
75 steam cracking	vapocraquage ( <i>raffinage du pétrole et traitement du gaz naturel</i> )	Craquage en présence de vapeur d'eau.
76 steering, a.c. attitude control, s.a. attitude control system, guidance, navigation	pilotage ( <i>techniques spatiales</i> )	Action de commander l'orientation et, éventuellement, la vitesse d'un véhicule aéronautique ou spatial. Ex. : pilotage par jet de gaz, pilotage par volant d'inertie, pilotage par volant et jet de gaz, pilotage par tuyères orientables, pilotage par gouvernes aérodynamiques, pilotage par injection dans le divergent, pilotage par déflecteurs de jet.
77 stock option plan	plan d'options sur titres* ( <i>économie et finances</i> )	Programme suivant lequel une entreprise offre à ses salariés des options d'achat sur ses propres actions.
78 stock-shot	plan d'archives ( <i>télévision et cinéma</i> )	Images cinématographiques empruntées à des documents d'archives.



- 79 STOL                                    adac\* (*aéronefs*)                                    Mot formé sur le sigle A.D.A.C. signifiant "avion à décollage et atterrissage courts".
- 80 stolport                                    adacport\* (*aérodromes*)                                    Aéroport destiné à recevoir des avions à décollage et atterrissage courts.
- 81 stowage, s.a. docking                    arrimage (*techniques spatiales*)                                    Fixation d'une charge utile à l'intérieur ou à l'extérieur d'un véhicule spatial.
- 82 strapon, s. strap-on booster
- 83 strap-on booster, a.c. strap-on rocket motor, strap-on motor, strap-on engine, strapon, s.a. booster                    pousseur latéral, moteur-fusée latéral, moteur amovible (*propulsion*)
- 84 strap-on engine, s. strap-on booster
- 85 strap-on motor, s. strap-on booster
- 86 strap-on rocket motor, s. strap-on booster
- 87 streamer, a.c. seismic cable, spread cable                    flûte marine\*, flûte\* (*géophysique*)                                    Câble à géophones à pression incorporés pour enregistrement continu en sismique marine.
- 88 street car employee, s. motor man
- 89 string                                    rame (*pétrole : forage*)                                    Assemblage de deux ou trois tiges de forage.

90 stripping	stripage* ( <i>énergie nucléaire</i> )	Réaction nucléaire dans laquelle un nucléon est arraché d'un noyau projectile et est capté par le noyau cible. Le nucléon arraché fusionne avec la cible tandis que le reste du projectile continue sa course pratiquement dans sa direction initiale.
91 structural ratio, s.a. construction ratio	indice de structure ( <i>propulsion</i> )	(Utilisé aux Etats-Unis.) Rapport entre la masse de la structure d'un étage de fusée et la masse initiale. $r = \frac{\text{masse initiale} - \text{masse d'ergols consommée}}{\text{masse initiale}}$ (Masse initiale : masse au moment du départ par exemple.)
92 stubbing, a.c. <u>butting</u>	raboutage ( <i>pétrole : forage</i> )	Opération de récupération des masses-tiges usées qu'on remet aux dimensions normalisées par coupe des extrémités et apport d'embouts.
93 subsynchronous satellite	satellite sous-synchrone ( <i>techniques spatiales</i> )	Satellite dont la période de révolution est un diviseur de la période de rotation de la Terre, soit 23 h 56 mn. Si un tel satellite est, en outre, héliosynchrone ou à orbite équatoriale, il passe chaque jour, aux mêmes heures, à la verticale des mêmes points.
94 <u>sun-synchronous orbit</u> , s. orbit giving constant sunlight ratio		
95 sun synchronous satellite	satellite héliosynchrone ( <i>techniques spatiales</i> )	Satellite de la terre dont l'ascension droite du noeud dérive dans le sens direct à raison de 360° par an. Ce mouvement de précession est obtenu par un choix judicieux des valeurs du demi

sun synchronous satellite  
(cont.)

grand axe et de l'inclinaison.

Un tel satellite possède les propriétés suivantes :

1. Le plan de l'orbite fait un angle sensiblement constant avec la droite Terre-Soleil;
2. Le taux d'ensoleillement est sensiblement constant et est fonction de l'angle choisi;
3. Le passage à une latitude donnée se fait sensiblement à la même heure locale.

96 surbooking, a.c. over-  
booking                   surréservation (*transports*)

Action de réserver des places en nombre plus important que celui des places offertes, en prévision de défaillances éventuelles.

97 survival kit                   équipement de survie\*  
(*techniques spatiales*)

Équipement de secours pouvant être utilisé par les spationautes lorsque la mission ne se déroule pas comme prévu.

98 swap                   crédit-croisé\* (*économie*  
*et finances*)

Troc portant sur des monnaies différentes et effectué, entre banques, par un jeu croisé d'écritures, avec accord préalable et clause à réméré : on tire sur son crédit et on reconstitue ensuite, dans un court délai (en pratique trois mois), son droit au tirage.

Note.--Le mot swap tend à se répandre, au point qu'on entend parfois recourir au verbe swaper dont l'usage ne paraît pourtant guère recommandable ! (On a même vu récemment employer le mot anglais swap improprement pour désigner sur le marché à terme un report en devises ou des accords de trésorerie en devises entre banques de même nationalité.)



- 5 teleprinter, s. creed
- 6 teleprocessing                    télétraitement (*informatique*)    Mode suivant lequel les données sont émises ou les résultats reçus par ou sur des terminaux éloignés de l'ordinateur.
- 7 teletype, s. creed
- 8 terminal                            terminal (n.m. ou adj.)  
(*informatique*)                    Organe d'entrée ou de sortie relié à l'ordinateur par une transmission de données quelconque; peut être employé adjectivement.
- 9 terrestrial station                station de Terre (*radio-communications*)                    (Définition inspirée de celle de l'U.I.T.) Station située soit sur la surface de la Terre, y compris à bord d'un navire, soit à bord d'un aéronef et destinée à communiquer avec une autre station de même nature sans utilisation de moyens spatiaux.
- 10 test range, s. range
- 11 thermal barrier, a.c.  
heat barrier                        barrière thermique (*techniques spatiales*)                    Vitesse limite à partir de laquelle les effets thermiques subis par un engin spatial dans une atmosphère deviennent destructeurs. Cette limite peut être reculée par l'emploi d'écrans ou de boucliers thermiques.
- 12 thermal control, s.a.  
control                                régulation thermique,  
régulation de la température (*techniques spatiales*)
- 13 thermal cutoff                    blocage thermique (*techniques spatiales*)                    Procédé permettant de réduire le flux de chaleur dans certains matériaux d'ablation par la diffusion, vers l'extérieur, de produits gazeux de décomposition.

14 thermal screen, a.c. heat screen, s.a. heat shield	écran thermique ( <i>techniques spatiales</i> )	Dispositif destiné à isoler thermiquement une partie d'un engin spatial.
15 thermal shield	bouclier thermique* ( <i>énergie nucléaire</i> )	Blindage entourant le coeur d'un réacteur nucléaire et destiné à assurer la protection thermique, c'est-à-dire à réduire la production de chaleur par rayonnement ionisant dans les régions externes ainsi que le transfert de cha- leur à ces régions.
16 <u>thermal shield</u> , s. heat shield		
17 thimble	chaussette* ( <i>énergie nucléaire</i> )	Tube fermé à une extrémité, destiné à renfermer les barres de commande, les dispositifs expéri- mentaux ou autres dispositifs à introduire dans un réacteur nucléaire.
18 throat	col (d'une tuyère) ( <i>propulsion</i> )	Partie rétrécie d'une tuyère au plan de raccor- dement du convergent et du divergent.
19 thrust, s.a. thrust cut off	poussée ( <i>propulsion</i> )	Force destinée à produire l'accélération du mouvement d'une fusée.
20 thrust cut off, s.a. burn out, cut off, extinction	arrêt de poussée ( <i>propul- sion</i> )	Arrêt effectif de la poussée d'un propulseur (après la queue de poussée).
21 thrust decay	queue de poussée ( <i>propul- sion</i> )	Poussée résiduelle d'un propulseur en fin de combustion.
22 thruster, s. engine		

- 23 thrust misalignment désalignement de la poussée  
(*techniques spatiales*) (Néologisme.) Défaut d'alignement du centre de gravité d'un véhicule spatial et de la résultante des forces de poussée, provoqué par des déplacements de l'un ou de l'autre.
- 24 ticketing billetterie\* (*transports*) Ensemble des opérations relatives à la conception, l'émission et la délivrance des billets.  
Lieu où sont effectuées ces opérations ou certaines d'entre elles.
- 25 tiltdozer boteur inclinable (*engins de travaux publics*) Boteur dont la lame peut être inclinée par rapport à l'horizontale.
- 26 time sharing partage de temps\*, (travail en) temps partagé\* (*informatique*) Mode de traitement de l'information dans lequel plusieurs utilisateurs exécutent sur le même ordinateur des travaux indépendants, des tranches de temps étant affectées à chaque utilisateur, qui néanmoins peut suivre son propre rythme de travail.
- 27 topping distillation atmosphérique (*raffinage du pétrole et traitement du gaz naturel*) Première distillation du pétrole brut en vue d'obtenir l'essence, le kérosène, le gas-oil, et les produits les plus lourds : elle est toujours effectuée à la pression atmosphérique. Le même terme désigne encore, parfois, et par abréviation, l'installation où se réalise la distillation atmosphérique.
- 28 topside sounding sondage en contre-haut, sondage par le dessus (*techniques spatiales*) Mesure de la densité électronique de l'ionosphère par étude des échos de signaux radio-électriques à plusieurs fréquences, émis et reçus à bord d'un satellite artificiel.

29 tracker	suiveur ( <i>techniques spatiales</i> )	Dispositif composé d'un détecteur et d'un appareil permettant de commander l'orientation d'un autre appareil ou de l'engin spatial sur lequel il est placé. Ex. : suiveur stellaire ( <u>star tracker</u> ).
30 tracking, a.c. trajectography	trajectographie ( <i>techniques spatiales</i> )	Opération qui consiste à tracer en cours de poursuite, ou à reconstituer ultérieurement, la trajectoire d'un engin spatial.
31 tracking	poursuite ( <i>techniques spatiales</i> )	Détermination à distance, instantanée et continue, d'une ou de plusieurs variables caractéristiques d'un véhicule spatial, généralement liées à son mouvement. Ex. : antenne de poursuite ( <u>tracking antenna</u> ), filtre de poursuite ( <u>tracking filter</u> ), poursuite en fréquence ( <u>frequency tracking</u> ).
32 tracking, s. location		
33 tracking antenna, s.a. tracking	antenne de poursuite ( <i>techniques spatiales</i> )	
34 tracking filter, s.a. tracking	filtre de poursuite ( <i>techniques spatiales</i> )	
35 train ferry, s. ferry boat		
36 trajectography, s. tracking		
37 <u>tramway employee</u> , s. motor man		



38 transfer orbit, s.a. Hohmann transfer	orbite de transfert ( <i>techniques spatiales</i> )	Orbite temporaire d'un véhicule spatial permettant la transition entre une orbite et une autre, par une phase propulsée ou par gravitéviolation. Remarque.--Dans certains cas, une orbite de transfert peut jouer également le rôle d'orbite d'attente.
39 transponder beacon	balise répondeuse ( <i>techniques spatiales</i> )	Balise munie d'un répondeur.
40 tri-processor, s.a. bi-processor, multi-processor	tri-processeur* ( <i>informatique</i> )	Ordinateur ayant trois unités centrales.
41 tripropellant	triergol ( <i>propulsion</i> )	Propergol composé de trois ergols.
42 tubing	colonne de production, tube de production ( <i>pétrole : production</i> )	Colonne (ou tube) d'acier utilisé pour l'équipement d'un puits producteur et servant à acheminer les fluides exploités.
43 tumbling	culbutage, <u>culbutement</u> ( <i>techniques spatiales</i> )	Mouvement désordonné d'un véhicule spatial autour de son centre de gravité. Ne pas confondre avec basculement.
44 turbine fuel	turbo-combustible ( <i>raffinage du pétrole et traitement du gaz naturel</i> )	Combustible pour turbomachine.
45 <u>turbotrain</u>	turbotrain* ( <i>transports ferroviaires</i> )	Train propulsé par un turbomoteur.
46 turn-table, s. carrousel		

- 1 umbilical mast, a.c. umbilical tower, s.a. range, launching base      mât ombilical (*techniques spatiales*)      Mât métallique qui supporte les câbles électriques et les canalisations de fluides assurant des alimentations, contrôles et commandes d'un véhicule spatial à décollage vertical, jusqu'à l'instant où se produit l'éjection des prises ombilicales.
- 2 umbilical tower, s. umbilical mast
- 3 unconstructible      inconstructible\* (*urbanisme*)      Inapte à recevoir des constructions. Au sens urbanistique, ces adjectifs signifient que la réglementation admet ou refuse le droit de construire sur un terrain.
- 4 uncoupled, s. without load
- 5 unpriming, a.c. loss of prime      désamorçage (d'une tuyère) (*aérodynamique*)      Passage du régime supersonique permanent au régime subsonique, lorsque le rapport des pressions amont et aval de la tuyère devient inférieur à environ 1/0,53.
- 6 utilities      commodités\* (*urbanisme*)      Équipements qui apportent à une habitation, un immeuble, un quartier, le confort en rapport avec les modes de vie convenant à notre époque (voirie, eau potable, électricité, évacuation des eaux usées, gaz, etc.).

- 1 vent hole      évent (*propulsion*)      Organe d'un circuit d'ergol mettant celui-ci en communication avec l'atmosphère libre.

- 2 vernier engine, s.  
vernier motor
- 3 vernier motor, a.c.  
vernier engine
- 4 vertical ionospheric sounding, s. vertical sounding
- 5 vertical sounding, a.c.  
vertical ionospheric sounding, s.a. bottom-side sounding
- 6 video-tape
- 7 visbreaker
- 8 visbreaking, s. viscosity breaking
- 9 viscosity breaking, a.c.  
visbreaking
- 10 vortex
- moteur vernier (*propulsion*)
- Propulseur de faible poussée, servant à ajuster la vitesse ou à corriger la trajectoire d'une fusée après arrêt du propulseur principal.
- sondage ionosphérique vertical (*techniques spatiales*)
- bande-vidéo (*télévision*)
- viscoréducteur (*raffinage et traitement du gaz naturel*)
- Installation pour la viscoréduction.
- viscoréduction (*raffinage du pétrole et traitement du gaz naturel*)
- Opération de diminution de la viscosité de certains résidus paraffineux et des fuel-oils lourds en général par craquage à basse température.
- vortex\* (*météorologie*)
- Ensemble de nuages enroulés en spirales, spécifique d'une dépression. Ce terme ne doit pas être utilisé pour désigner un tourbillon en aérodynamique.

- W -

- |   |  |   |
|---|--|---|
| 1 weight indicator  | peson* ( <i>pétrole : forage</i> )                               | Appareil indiquant le poids au crochet d'un appareil de forage.   |
| 2 wildcat   | forage d'exploration, forage sauvage ( <i>pétrole : forage</i> ) | Forage de reconnaissance sur une structure ou dans une région non encore forée.   |
| 3 <u>without load</u> , a.c.<br><u>decoupled</u> , <u>uncoupled</u> | en solo ( <i>transports routiers</i> )                           | Expression applicable à un véhicule destiné par sa conception à faire partie d'un ensemble de véhicules couplés ou articulés, lorsqu'il circule isolément sans sa remorque ou sa semi-remorque. |
| 4 work over   | reconditionnement* ( <i>pétrole : production</i> )               | Travaux d'entretien, de réparation ou de rééquipement que l'on effectue au cours de l'exploitation d'un puits.  |

- Z -

- |          |                              |  |
|----------|------------------------------|--|
| 1 zoning | zonage* ( <i>urbanisme</i> ) | Réglementation organisant la répartition d'un territoire en zones et fixant pour chacune d'elles le genre et les conditions de l'utilisation du sol. |
|----------|------------------------------|--|



## INDEX FRANCAIS

L'indicatif qui suit chacune des entrées de cet index renvoie à l'indicatif correspondant de la partie anglaise-française.

ablatif, A4  
ablation, A3  
ablatir, A1  
ablativement, A5  
absorbeur-neutralisateur, S13  
accès aléatoire, R5  
accès direct, R5  
accostage\*, D28  
accrétion\*, A7  
acquisition, A8  
activation\*, A9  
adac\*, S79  
adacport\*, S80  
advection\*, A10  
aéroglesseur\*, H23  
aérologie, A11  
aéronomie\*, A12  
aéroportuaire, A19  
aérospatial, A15  
aérosurface\*, L2  
affacturage\*, F2  
affacturage à forfait, F2, F31  
affichage\*, P41  
afficher\*, D22  
agrafe\*, C32  
agrèments\*, A22  
aire de lancement, L13  
allotissement\*, A20  
altiport\*, A21  
altisurface, M27  
alunissage#, L1  
amarrage\*, D28  
amodiation, F11  
amorçage (d'une tuyère), P54  
animateur, D16  
anneau\*, L45  
antenne de poursuite, T31, T33  
antenne de télécommande, C38-39  
apoastre, A28  
apogée, A29  
appareil, R26  
appareil de forage, R26  
argile litée, S22  
arrêt de poussée, T20  
arrêt d'urgence\*, E10  
arrêt par épuisement, B46  
arrimage#, D29  
arrimage, S81  
assurance multirisque\*, C43  
astrionique#, A32  
astronaute, A33  
astronautique, A34  
astronef, S45  
atelier (de dactylos), P36  
athermane\*, A35  
attelage, D29  
atterrissage, L1  
attitude, A36  
attraits\*, A22  
au large, O4  
autonome, O3  
autoprotection\* (dans une matière),  
S17  
avionique#, A32, A43  
avion transbordeur\*, C4  
avitailleur\*, D19  
avitailleur, F40  
bac aérien\*, A18  
balise, B10  
balise répondeuse, T39  
ballon-sonde, S42  
bande-vidéo, V6  
banque de données\*, D1  
bardeau\*, S27  
barre de commande\*, C56  
barre de contrôle#, C56  
barre de dopage, B31  
barre de pilotage\*, R15  
barrière thermique, T11  
basculement, T43  
base de données, D2  
base de lancement, R6  
bidonville\*, S24  
biergol, B15  
billeterie\*, T24

billet ouvert\*, O11  
 bipasse, B53  
 bi-processeur\*, B14  
 blindage, F8  
 blindage\*, S26  
 blocage sonore, S41  
 blocage thermique, T13  
 bloc de pilotage, A42  
 bloc de poudre, G11  
 bloc de puissance, P45  
 blockhaus#, B19  
 bouclier\*, S26  
 bouclier biologique\*, B12  
 bouclier thermique, H10  
 bouclier thermique\*, T15  
 bouffée (de neutrons), B49  
 bulldozer, B41  
 boteur, B41  
 boteur à pneus, R38  
 boteur biaise, A24  
 boteur inclinable, T25  
 boutique franche, D41  
 box#, B37  
 braquage de tuyère, N9  
 bureau, D10  
 bureau des dépêches, D10

câbleur, C1  
 câblage, C1  
 câblage\*, C1  
 cadrage, C2  
 cadreur\*, C2  
 calendrier, P29  
 caloporteur, C61  
 canne de niveau, D7  
 capacité d'autofinancement, C7  
 capitaux fébriles\*, H20  
 capitaux flottants#, H20  
 capteur\*, S18  
 carburéacteur, J5  
 carneau, F28  
 carousel\*, C6  
 catergol, C13  
 cavalier de jonction, S68  
 C.D.A., H2  
 centrale d'orientation, A39  
 centrale inertielle\*, I7  
 centre-auto\*, A40  
 centre de contrôle#, C54  
 centre de direction, C54  
 centre de gravité, C15  
 centre de lancement#, B19

centre de masse, B5  
 cession-bail\*, L23  
 cession d'intérêt, F11  
 chaîne de pilotage\*, A38  
 chaîne pyrotechnique, P69  
 chambre de combustion, C36  
 champ, dans le, O5  
 champ, hors, O2  
 champ de tir#, R6  
 charge en oeuvre, H19  
 chargement, L39  
 chargeuse\*, L38  
 chargeuse pelleuse\*, B2  
 charge utile, P11  
 chaussette\*, T17  
 chouquage\*, C26  
 chronologie de lancement, L15  
 circuit d'alimentation, F14  
 clairance\*, C31  
 clair de Terre, E3  
 classe\*, S67  
 claustre, S9  
 coeur\*, C62  
 coiffe, F8  
 coiffe éjectable, E7  
 coiffe largable, J6  
 coiffe ouvrante, S58  
 col (d'une tuyère), T18  
 colonne de production, T42  
 collecteur\*, S31  
 combustible solide, S39  
 combustion, B45  
 combustion massive\*, S56  
 combustion (nucléaire)\*, N10  
 commande, C38  
 commande, C52  
 commande d'orientation, A37, C52  
 commande\* (d'un réacteur), R8  
 commodités\*, U6  
 Communauté (charbon-acier), P36  
 compacité, C40  
 compactage, C40  
 compaction, C40  
 complétion\*, C41  
 compte à rebours, C65  
 compte positif, P39  
 conducteur, S12  
 conduit collecteur\*, S31  
 conduite, S12  
 conduite\* (d'un réacteur), R8  
 cône d'ablation, A2  
 cône érodable, A2

confinement\* (pour un plasma), C50  
 confinement\* (pour un réacteur),  
 C50  
 connecté, O7  
 console de visualisation\*, D21  
 constructible\*, C44  
 conteneur\*, C46  
 conteneurisable, C47  
 conteneurisation, C48  
 conteneuriser, C49  
 continuité, S12  
 contrôle, C18  
 contrôle#, C52  
 contrôle\* (d'un réacteur), R8  
 convergent, C57  
 convertisseur, B38  
 corps de propulseur, E12  
 couche de demi-atténuation\*, H2  
 coulée, C9, L39  
 coupure\*, C75  
 craquage\*, C66  
 craquage catalytique, C12  
 craqueur\*, C67  
 craqueur catalytique, C11  
 crémaillère (parité à)\*, C68  
 crédit-bail\*, L24  
 crédit-croisé\*, S98  
 crêneau de lancement, F24  
 criticalité#, C70  
 criticité\*, C70  
 cuisinette\*, K2  
 culbutage, T43  
 culbutement, T43  
 culots d'ergols, B32  
 cuvelage, C8  
  
 décapeuse, S8  
 découpage technique, S12  
 défonceuse\*, R27  
 défonceuse portée\*, R27  
 défonceuse tractée\*, R34  
 délai d'allumage, I1  
 délai d'inflammation, I1  
 demi-vie#, R4  
 dénégulateur\*, F30  
 dénégulation\*, F29  
 dénéguler\*, D20  
 déplétion\*, G13, M7  
 dérivation\*, B52  
 dérive, D34  
 dérive anisoélastique (des gyros-  
 copes), A25, D34  
 dérive en longitude (des satellites),  
 D34, L43  
 désalignement de la poussée, T23  
 désamorçage (d'une tuyère), U5  
 détecteur\*, S18  
 deuxième vitesse cosmique, E16  
 déverminage, B44  
 diabolo, D30  
 dialogue, de, C59  
 dialogué, C60  
 diaphragme, D11  
 diergol, B15  
 diffusion\*, S5  
 distillation atmosphérique, T27  
 distribution, D18, F19  
 distribution (artistique), C10  
 divergent, D26  
 drugstore\*, D36  
  
 écran\*, S26  
 écran thermique, T14  
 éjecteur, E8  
 électronique aérospatiale, A43  
 électronique spatiale, A32  
 électrothérapie\*, E9  
 empilement\* (dans un appareil de  
 comptage), P24  
 emploi du temps, P29  
 enceinte de confinement\*, C50  
 engin spatial, S45  
 enregistrement fractionné, R22  
 ensemble de lancement, L7  
 épanduse\*, S61  
 épreuve (de tournage)\*, R39  
 équipe (de journalistes), P36  
 équipement de contrôle, C20  
 équipement de survie\*, S97  
 équipement de vie\*, L27  
 ergol\*, P59  
 ergolier, F41  
 éruption\*, B21  
 espace, S44  
 espace extra-atmosphérique, O18  
 espace lointain, D6  
 esquichage, S63  
 esquiche, S62  
 esquicher, S64  
 état, faire l', R36  
 étude des médias, M10  
 étude des moyens, M10  
 évanouissement, F7  
 événement, V1



exclusivité, S6  
 extinction, B18, C74.  
 extinction (d'un propulseur), B46,  
 E18  
 façade\*, F37  
 facilitation\*, F1  
 facob\*, O9  
 façonnage, P57  
 facteur antitrappe\*, R24  
 faire l'état, R36  
 faire le point\*, R36  
 faire le tour, R36  
 fenêtre de lancement, F24  
 fermeture (en fondu), F5  
 ferroutage, P21  
 ferrouter, P23  
 ferrouvrier, ière, P22  
 fiche (de tournage), D31  
 filiforage, S33  
 filtre de poursuite, T31, T34  
 fines\*, F17  
 finisseur\*, F22  
 F.L.B.\*, F34  
 flûte\*, S87  
 flûte marine\*, S87  
 fondu, F6, S30  
 fondu au noir, F5  
 fondu enchaîné, C71  
 forage d'exploration, W2  
 forage sauvage, W2  
 fractionné, R22  
 franchisage\*, F33  
 franc-jeu, F9  
 franco long du bord\*, F34  
 fuel, F42  
 fuel-oil, F42  
 furet\*, R1  
 fusée, R28  
fusée de lancement, L4  
fusée de sondage, P56  
fusée lanceuse, L4  
 fusée-sonde, P56  
fusée-sonde météorologique, P56  
 gasoil\*, G4  
 gaz de chasse, P51  
 gazoduc, P26  
 gazole\*, G4  
 genouillère\*, K4  
 gerbage, R2  
 gigan#, G8  
 gigannée\*, G8  
 gravicélération\*, S99  
 gravidéviation\*, S99  
 gravillonneuse\*, G14  
 gravisphère, S57  
 gros plan\*, C34  
 gros-porteur, J8  
 groupe, P36  
 groupiste\*, G16  
 guidage, G17  
 guidage par itération, I14  
 halètement, C25, C37  
 hall d'assemblage, A31  
 héli-gare\*, H12  
 héliport\*, H12  
 hélistation\*, H14  
 héli-surface\*, H12  
 hors champ, O2  
 huile de schiste, S23  
 hydrobase\*, S14  
 hydrocraquage, H29  
 hydrocraqueur, H28  
 hypergol, H30  
 inclinaison d'une orbite, I3  
 inconstructible\*, U3  
 incrément, I4  
 incrémenter, I5  
 incrémental, I6  
 indice de construction, C45  
 indice de structure, S91  
 industrie du spectacle\*, S28  
 ingénierie\*, E13  
 ingénierie, E14  
 inhibiteur, L32  
 injecteur, I9  
 instabilités de combustion, C37  
 instruction, I10  
 interface, I11  
 intermédiation\*, I12  
 introduction d'un bloc préformé, L39,  
 P50  
 jardinerie\*, G3  
 jerricane, J1  
 jet, J2  
 jetée\*, F21  
 jonction, I11  
 lanceur, L4  
 ligne, en, O7

ligne de noeuds, L31  
ligne nodale, L31  
 limnimètre\*, L25  
 listage, L34  
 liste, L34  
 lister, L35  
 lithergol, H26  
 localisation, L40  
 logiciel\*, S35  
 lot\*, B7  
 lumière cendrée, E2  
 Lune, M22

maintenance\*, M3  
 maintien en position (ou à poste),  
 S73  
 management\*, M5  
 manager, M5  
 manageur, M5  
 manifold, M6  
 manuscrit, S12  
 marge brute d'autofinancement\*, C7  
 marin, O4  
 matériel\*, H7  
 mâât ombilical, U1  
 mazout, F42  
 M.B.A.\*, C7  
 média, M9  
 mémoire morte, R10  
 mer, en, O4  
 message (publicitaire), S59  
 météorologie spatiale, S47  
 méthode des sphères d'action, M8  
 méthode des sphères d'influence, M8  
 minimarge\*, magasin, D15  
 monergol, M21  
 montage serré, F25  
 montée en accélération, A6  
 moteur aérobic, A17  
 moteur anaérobic, A23  
moteur amovible, S83  
 moteur-fusée, R28-29  
moteur-fusée latéral, S83  
 moteur vernier, V3  
 moyen, M9  
 multi-processeur\*, M31  
 multitraitement, M30

navigation, N1  
 navire-citerne\*, T1  
 navire transbordeur\*, F15  
 neutronographie\*, N3

neutronothérapie\*, N4  
 niveleuse\*, G10  
 niveleuse automotrice\*, G10  
 noeud ascendant, A30, N7  
 noeud descendant, D9, N7  
 noeuds, N6  
 non connecté, O3  
 noyau\*, C62, H5-6  
 numérique\*, D12

objet spatial, O1  
 obturateur\*, B22  
 oléoduc, P26  
 oléoprise\*, F38  
 oléoréseau\*, H27  
 oléoserveur\*, S20  
 opérateur de prise de vues, C2  
 orbite, O13  
 orbite à ensoleillement constant,  
 O17  
 orbite circulaire, C28  
 orbite d'attente, P9  
 orbite de parking#, P9  
 orbite de transfert, T38  
 orbite directe, D14  
 orbite équatoriale, E15  
 orbite excentrique, E6  
 orbite géostationnaire#, G7  
 orbite géosynchrone#, E5  
 orbite héliosynchrone#, O17  
 orbite képlérienne, K1  
 orbite non perturbée, K1  
 orbite perturbée, D24  
 orbite polaire, P35  
 orbite quasi parabolique, N2  
 orbite rétrograde, R25  
 orbite très excentrique, H16, O13  
ordre, C38  
 oriel, B36  
 orientation, A36  
 ostéotrope\*, B25  
 ouverture (en fondu), F4

palettisable, P4  
 palettisation, P5  
 palettiser, P6  
 palmarès\*, H17  
 panneau de contrôle\*, C55  
 partage de temps\*, T26  
 pas de progression, I4  
 pas de tir#, L13  
 passerelle\*, J7

périastre, P14  
perchiste, P12  
pergélisol, P16  
périgée, P15  
période (radioactive)\*, R4  
permagel, P16  
peson\*, W1  
pétrolier\*, T1  
photostyle\*, L30  
pilotage, A37, S76  
pipeline\*, P26  
pipelinier, P27  
pistage, L40  
placette\*, P18  
plan-budget, P29  
plan d'archives, S78  
plan d'épannelage\*, B20  
plan de masse\*, L21  
plan des supports, M11  
plan de travail, P29, S12  
plan d'options sur titres\*, S77  
planétoïde, P28  
plan fondamental, O14  
planification, P29  
planigramme, P29  
plan-masse#, L21  
plan-paquet, P3  
plan rapproché\*, M13  
plan serré\*, C34  
plate-forme gyroscopique, S65  
plate-forme stabilisée, S65  
point de coupure\*, C75  
point, faire le\*, R36  
pointe (de fusée-sonde), N7  
pointe érodable#, A2  
pose-tubes\*, S32  
poste de lancement, B19  
postenquête, P42  
postsonorisation, P30  
poudre, S39  
poule, P37  
poursuite, L40  
poursuite, T31  
poursuite en fréquence, F35, T31  
poussée, T19  
pousseur, B28  
pousseur latéral, B28, S83  
préenquête, P53  
prépayé\*, P47  
prépayer\*, P49  
préréacteur, R9  
présonorisation, P30

prise tourne-disque\*, P20  
prix affiché\*, P40  
processeur\*, P58  
programmation, P29  
programme, P29  
programme des supports, M11  
programme-produit, P1  
propergol, P60  
propergol hybride, H26  
propergol liquide, L33  
propergol solide, S39  
propulseur, E11  
propulseur auxiliaire, B28  
propulseur électrothermique, R23  
publipostage\*, M1

queue de poussée, T21

raboutage, S92  
raccorderie, F26  
radiophotographie\*, P17  
ralentissement\*, S34  
rame, R2, S89  
rampe de lancement, L9  
rapt\*, P19  
rayonnement de freinage\*, B39  
réacteur à eau bouillante\*, B24  
réacteur convertisseur, B38  
réacteur de radiobiologie\*, B13  
réacteur de radiochimie\*, C21  
réacteur préfabriqué, P2  
réacteur régénérateur, B38  
réacteur surconvertisseur, B38  
récepteur de poche, P34  
reconditionnement\*, W4  
redent, S25  
redevance\*, R37  
rénregistrement, R22  
reformage\*, R14  
reformeur, R13  
régénérateur, B38  
régulation, C52  
régulation de la température, T12  
régulation d'orientation, A37, C52  
régulation thermique, C52, T12  
rejeu, P31  
relevé, S12  
remblayeuse\*, B1  
rendez-vous spatial, R19  
rentrée, R12  
répartiteur\*, D17  
répartition, D18

réplétion\*, G13, M7  
 reporteur d'images, R20  
 restrictions résiduelles, H5  
 retombées (radioactives)\*, F10  
 retour (en) arrière, F27  
 retraitement (du combustible)\*, F43  
 rétrochargeuse\*, B3  
 rétrodiffusion\*, B4  
 rétrospectif, F27  
 revendeur, D3  
revêtement de protection, F8  
 ronflement, C27, C37

salle de dépêches, D10  
 salle de séjour\*, L37  
 salve (dans une chambre d'ionisation), B48  
 salve (de neutrons), B49  
 satellite\*, S2  
 satellite, S3  
 satellite géostationnaire, G7  
 satellite géosynchrone, E5  
 satellite héliosynchrone, S95  
 satellite sous-synchrone, S93  
 savoir-faire\*, K3  
 scénario, S12  
 schiste, S22  
 schiste argileux, S22  
 schiste bitumineux, B17  
 scripte, S11  
 sec\*, C73  
 section efficace\*, C72  
 senseur#, S18  
 séquenceur\*, S19  
 serré\*, F25  
 service, en, O8  
 société de service et de conseil  
 en informatique, S37  
 solo, O6  
 solo, en, W3  
 sondage en contrebas, B34  
 sondage en contre-haut, T28  
sondage par le dessus, T28  
sondage vertical, B34  
 sonde de fusée, P56  
 sonde spatiale, S49  
sous-marin, O4  
 soutes, B42  
 spatialisaiton, S54  
 spatialiser\*, S54  
 spationautique, A34  
 spationef, S45

(spectacle) solo, O6  
 sphère d'action, S57  
 sphère d'influence, S57  
 stabilisation (d'orientation), A37  
 stalle, B37  
 station, S72  
 station au sol, E4, S72  
 station aval, D32  
 station de Terre, T9  
 station libre-service, S16  
 station mobile terrestre, M18  
 station orbitale, O16  
 station spatiale, S51  
 station terrienne, E4  
station terrienne mobile, M16  
statolimnimètre\*, S71  
 stripage\*, S90  
 suiveur, T29  
 suiveur stellaire, S69, T29  
 super, P46  
 supercarburant, P46  
 surconvertisseur, B38  
 surimpression, R22  
 surjeu, P30  
 surrégénérateur\*, B38  
 surréservation, S96  
 swap#, S98  
 synopsis, S12  
système de commande, A38  
 système d'exploitation, O12  
système d'orientation, A38

tableau de contrôle\*, C55  
 table de lancement, L5  
 table ronde, R36  
 tête-ferraille, J9  
 taupe\*, M19  
 télécommande, C38  
 télécommande d'antenne, A26, C38  
 télédétection\*, R18  
 téléimprimeur, C69  
 télémaintenance, H21  
 télémesure, R7, T4  
 télémesure de maintenance, H22, T4  
 téléométrie, R7, T4  
 téléscripteur, C69  
 télétraitement, T6  
 télétraitement par lots, R16  
 temps partagé\*, T26  
 temps réel, R11  
 teneur isotopique\*, I13  
 teneurmètre\*, C51

tenue de poste, S73  
termaillage\*, L22  
terminal, C29, T8  
texte, S12  
toiture à redents, S25  
tombereau\*, D38  
tour\*, D8  
tour de forage\*, D8  
tour de lancement, L8  
tour de montage, S21  
tour, faire le, R36  
traitement, P57  
traitement par lots\*, B8  
trajectographie, T30  
tramnot, M26  
trancheuse, D25  
transbordeur\*, C4, F15  
transfert de Hohmann, H18  
transcription, S12  
(travail en) temps partagé\*, T26  
trépan-benne\*, H4  
triergol, T41  
tri-processeur\*, T40  
trituration\*, P68  
tube de production, T42  
turbo-combustible, T44  
turbotrain\*, T45

tuyère, N8  
tuyère à noyau central, C14  
tuyère orientable, S100

vaisseau spatial, S50  
vapocraquage, S75  
vapocraqueur, S74  
varia(s), F13  
véhicule spatial, S53  
vestiaire\*, D33  
vide spatial, S52  
viscoréducteur, V7  
viscoréduction, V9  
visualiser\*, D22  
visuel\*, D21  
vitesse cosmique\*, C63  
vitesse de libération\*, E16  
vitesse d'évasion, E16  
vitesse parabolique, E16  
(voix) dans le champ, O5  
(voix) hors champ, O2  
voix in#, O5  
vortex\*, V10  
vraquier, B40  
  
zonage\*, Z1

LISTE SÉLECTIVE  
DES BULLETINS DE TERMINOLOGIE

- 20 Le vocabulaire des services nationaux de l'emploi (1954), 58 pages.
- 22 Pêche commerciale et sportive (1954), 176 pages.
- 28 La réadaptation des invalides (1955), 70 pages.
- 36 L'électronique (1955), 39 pages.
- 38 Nomenclature des oiseaux du Canada (1955), 51 pages.
- 44 Canalisation et aménagement hydroélectrique (1956), 90 pages.
- 51 L'Art héraldique (1957), 43 pages.
- 66 Termes administratifs et politiques (1958), 57 pages.
- 67 Vocabulaire parlementaire (1958), 41 pages.
- 85 L'urbanisme (1960), 51 pages.
- 96 Le commerce extérieur (1961), 67 pages.
- 109 Les assurances (1963), 133 pages.
- 111 Vocabulaire statistique (1965), 230 pages.
- 118 Traduction des mots TAX, TAXABLE, TAXATION, TAXING et leurs conjugués (1966), 21 pages.
- 121 Traduction du mot CAPITAL et de ses conjugués (1966), 24 pages.
- 122 Traduction des mots BOND, BONDED, BONDABLE, BONDING, DEBENTURE et de leurs conjugués (1966), 21 pages.
- 129 Les oiseaux du Canada (1967), 79 pages.
- 132\* Télégraphie et téléphonie (1973), 544 pages (S52-2/132F -- \$6.75)
- 134 L'incendie (1969), 30 pages.
- 135 Les supermarchés (1969), 24 pages.
- 137 Le hockey (1969), 63 pages.
- 138\* Astronautique (1973), 203 pages (S52-2/138F -- \$3)
- 141 Lexique d'art et d'archéologie (1970), 1116 pages.

- 142 Affaires étrangères et diplomatie (1970), 189 pages.
- 143 Le matériel de classement (1970), 19 pages.
- 144\* Répertoire alphabétique des lois fédérales (1973), 52 pages  
(S52-2/144F -- \$1)
- 145A Guide orthographique et grammatical (1971), 13 pages.
- 147\* Vocabulaire général (Glossaire anglais-français) (1972),  
7 fascicules (S52-2/147F -- \$17.95)
- 148\* Divisions stratigraphiques, géomorphologiques et orogéniques du  
Canada (1973), 50 pages (S52-2/148F -- \$1)
- 149\* La propriété industrielle et le droit d'auteur (1973), 104 pages  
(S52-2/149F -- \$1.75)
- 150\* Postes et philatélie (1974), 159 pages (S52-2/150F -- \$1.75)
- 151\* Électrotechnique (1974), 228 pages (S52-2/151F -- \$3.50)
- 152\* Médecine (1974), 124 pages (S52-2/152F -- \$2)
- 153\* Recueil des définitions des lois fédérales (1974), 880 pages  
(S52-2/152F -- \$9)
- 154\* Termes fiscaux, financiers et administratifs (1974), 224 pages  
(en impression)

---

\* Les bulletins suivis d'un numéro de catalogue et d'un prix doivent être obtenus auprès d'Information Canada à l'adresse suivante :

Direction de l'édition  
Information Canada  
171, rue Slater  
Ottawa, Canada  
K1A 0S9

Veillez envoyer un chèque ou un mandat postal établi à l'ordre du Receveur général du Canada.

Les autres bulletins s'obtiennent gratuitement à l'adresse suivante :

Section Information-Diffusion  
Bureau des traductions  
Secrétariat d'Etat  
Ottawa, Canada  
K1A 0X3

