

Digitized by the Internet Archive
in 2012 with funding from
Agriculture and Agri-Food Canada – Agriculture et Agroalimentaire Canada

Les ennemis de nos demeures

MINISTÈRE DE L'AGRICULTURE DU CANADA

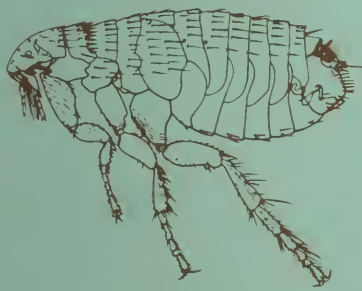
Publication 1187

Révisé 1970

RÉPRESSION DES PUCES

Les puces attaquent les mammifères et les oiseaux. Elles infestent les habitations, les cages d'oiseaux et les poulaillers.

Mâles et femelles piquent et sucent le sang; la piqûre laisse souvent une tache rouge qui démange. Certaines espèces de puces transmettent à l'homme des maladies comme la peste bubonique, le typhus endémique et la tularémie. Aussi, la puce du chat et la puce du chien servent d'hôtes intermédiaires au ténia du chien qui peut infester l'homme.



GROSSI 15 FOIS

Certaines personnes sont plus sensibles que d'autres aux piqûres de puces; d'autres sont immunisées après avoir été piquées à maintes reprises au cours d'une longue période. La piqûre typique cause une petite tache rouge cernée de rouge et légèrement enflée. Pour soulager la démangeaison, on peut appliquer des préparations rafraîchissantes: menthol, camphre, vaseline carbolisée, lotion à la calamine ou solution aqueuse d'acide carbolique à 3%. Les personnes très sensibles peuvent être soulagées au moyen d'injections d'antigènes des puces. Les répulsifs modernes empêchent les puces de piquer pour des durées variables.

Les espèces les plus répandues et les plus sensibles dans les maisons sont la puce du chien et la puce du chat. Ces deux espèces se ressemblent beaucoup; elles s'attaquent parfois aux humains, surtout si les animaux favoris s'absentent temporairement.

Au Canada, d'autres espèces attaquent les humains. Ce sont: la puce européenne des volailles qui se rencontre assez souvent aussi dans les nids d'oiseaux. Les nids construits sur les maisons contiennent des puces qui s'introduisent souvent à l'intérieur, surtout après le départ des jeunes oiseaux; la puce occidentale des volailles attaque les oiseaux domestiques et sauvages en Alberta et en Colombie-Britannique; la puce de l'homme se multiplie également bien sur les porcs, les chiens, les chats, les chèvres, les rats, et nombre d'animaux sauvages. Sa piqûre est douloureuse et l'insecte peut piquer à plusieurs reprises en peu de temps. Cette espèce, très répandue dans les régions du littoral de la Colombie-Britannique, ne se rencontre que de temps à autre ailleurs au Canada; la puce orientale des rats se rencontre assez souvent sur le littoral du sud de la Colombie-Britannique et l'on en

a trouvées aussi dans l'Ontario, le Québec et la Nouvelle-Écosse. La puce européenne ou septentrionale des rats se rencontre souvent sur les rats et les souris, surtout en Colombie-Britannique. On peut donc en trouver dans les habitations, mais elle pique rarement l'homme.

Les adultes sont de petits insectes durs, de couleur foncée et sans ailes. Leur corps, comprimé comme celui du poisson rouge, et la présence d'une ou de plusieurs rangées d'épines couchées vers l'arrière dans chaque segment, leur permettent de se déplacer facilement entre les poils ou les plumes des hôtes.

La femelle pond généralement ses œufs parmi les poils ou les plumes de l'hôte. Les œufs se détachent et au bout de quelques jours il en sort de toutes petites larves poilues et vermiculaires. Dans les habitations, les larves se développent dans les fentes des planchers et le long des plinthes, sous le bord des tapis et entre les coussins des meubles rembourrés. Elles se nourrissent de substances organiques: fientes des puces adultes, parcelles de peau morte, plumes et poils. En une ou deux semaines, elles filent de petits cocons, généralement recouverts de débris, puis s'y transforment en pupes. Au bout d'une semaine environ, l'insecte adulte sort du cocon. Dans les conditions peu favorables, il peut s'écouler plusieurs mois au lieu d'un seul entre la ponte et le stade adulte. Au Canada, la majorité des puces passent l'hiver à l'un des stades primaires; les adultes deviennent nombreux au cours de l'été et de l'automne.

Les puces sont souvent nombreuses dans les régions sablonneuses, car le sable maintient un niveau d'humidité plus uniforme que la majorité des sols et les larves ont besoin d'humidité. Bien que l'expression "puces de sable" soit assez connue, des générations successives de puces ne peuvent pas se reproduire dans le sable sans se nourrir sur les animaux. La sciure de bois dans les cours à bois est aussi un endroit propice à la reproduction des puces.

Les adultes peuvent vivre pendant plusieurs mois sans se nourrir. Ceux qui ont un chien ou un chat, trouvent parfois au retour de vacances, la maison envahie par des puces écloses pendant leur absence. Les infestations peuvent durer pendant des semaines ou des mois après le déplacement des animaux domestiques, si on n'applique pas les pulvérisations ou les poudres appropriées.

La femelle ne pond qu'après avoir sucé du sang. La plupart des puces ne restent pas longtemps sur les hôtes; elles ne les attaquent que pour sucer du sang. Elles se nourrissent sur une grande variété d'animaux ou d'oiseaux, propageant aussi des maladies d'une espèce à une autre.

REPRESSION

Hygiène

Nettoyer souvent la maison de fond en comble, de préférence avec un aspirateur. Détruire la poussière ramassée ou faire passer dans l'aspirateur toutes les deux ou trois semaines une poignée de cristaux ou de flocons anti-mites. Accorder une attention toute particulière aux fentes et aux crevasses où pourraient se cacher des puces. Nettoyer régulièrement la litière des animaux et les endroits où ils dorment; nettoyer également le sous-sol s'ils y ont accès.

Attention!

Ces recommandations sont valables pour la seule année 1970. A la fin de décembre 1970, détruire cette brochure et en demander un exemplaire révisé.

Animaux:

Poudrer les chats et les chiens, les chatons et les chiots de moins de deux mois avec l'un des produits suivants:

malathion	4 à 5%
roténone	1%
méthoxychlore	10%
pyrèthre synergisé	0.5%
carbaryle	5%

Les poudres anti-puces qui contiennent un de ces insecticides ou davantage sont faites spécialement pour dépucier les chats et les chiens.

Poudrer les chiens âgés de plus de deux mois avec l'un des produits sus-mentionnés ou l'un des suivants:

lindane	1%
chlordane	5%

Ne pas employer ces deux produits sur les chats, car ils se lèchent souvent et ces insecticides peuvent les rendre malades.

Une cuillerée à soupe suffit pour traiter un chien de taille moyenne. Frotter la poudre soigneusement dans le poil, sur la tête, le long du cou et du dos jusqu'à la base de la queue. La quantité de poudre à utiliser dépend de la taille de l'animal et de la quantité de poil. Etendre du papier sous l'animal traité au pyrèthre; peigner minutieusement et détruire les puces qui tombent, sinon, nombre d'entre elles pourraient reprendre leur activité. N'employer que de la poudre de pyrèthre sur les canaris.

Il ne faut pas s'inquiéter si les animaux sont agités pendant les quelques minutes qui suivent le traitement, car sous l'effet de certains insecticides les puces deviennent très actives avant de mourir. Si on laisse ces animaux en liberté, il faut répéter le traitement tous les huit ou quinze jours durant l'été.

Pour empêcher les animaux traités de se réinfester, il faut traiter locaux et animaux en même temps.

Dans les bâtiments

Vaporiser les fentes dans les planchers et le long des plinthes, les orifices d'air froid, les tapis et sous le bord des tapis, et entre les coussins des neubles rembourrés. Utiliser une pulvérisation domestique à base de kérosène contenant l'un des produits suivants:

lindane	0.5%	chlordane	2%
ronnel	1%	malathion	3%
diazinon	0.5%	dichlorvos	0.5%

Pulvériser légèrement tapis et meubles.

PRÉCAUTIONS

Presque tous les insecticides sont toxiques pour l'homme et pour les animaux domestiques; il faut donc suivre soigneusement les directives données sur l'étiquette, et spécialement les suivants: garder les insecticides hors de la portée des enfants et des animaux, les manipuler avec précaution et attendre qu'ils aient séché avant de pénétrer dans des endroits traités. En cas de contact avec la peau, enlever immédiatement l'insecticide avec de l'eau chaude et du savon.

RENSEIGNEMENTS

Pour obtenir de plus amples renseignements, s'adresser à l'agronome ou à l'entomologiste de la province; écrire au plus proche laboratoire d'entomologie du ministère de l'Agriculture du Canada ou à la Section de l'information scientifique, ministère de l'Agriculture du Canada, Ferme expérimentale centrale, Ottawa 3, Ontario.

