



Aperçu national

Les prix au détail de l'essence augmentent de 4 cents le litre en une semaine

Le prix moyen de l'essence au Canada a grimpé à presque 94 cents le litre au cours de la semaine se terminant le 19 décembre, une augmentation de 4 cents depuis la semaine dernière et de 3 cents par rapport à son prix d'il y a un an.

Les prix de l'essence ont rebondi après des mois de déclin à la suite d'une tendance à la hausse dans les prix de gros et de l'augmentation des prix du brut au cours des dernières semaines. Le tableau ci-dessous reflète l'impact de l'augmentation des prix du brut sur les prix récents de l'essence, alors que la figure 6 montre les prix du brut de vendredi le 15 décembre.

Les prix du diesel ont grimpé de 4 cents le litre cette semaine, pour atteindre 94 cents le litre, ce qui était tout de même 1 cent plus bas que l'an dernier. Le mazout à chauffage a monté jusqu'à 81 cents le litre, une augmentation de 1 cent le litre dans la dernière semaine et de 0,5 cents le litre par rapport à l'an dernier à pareille date.

Faits récents

- Le 15 novembre 2006, le Board of Commissioners of Public Utilities de Terre-Neuve-et-Labrador par l'entremise de son Bureau d'information sur les prix du pétrole, a mis au point une méthodologie pour fixer les prix maximum des carburants. Les prix seront fixés toutes les deux semaines, le jeudi, de façon à s'aligner avec les marchés internationaux. Le changement à une fixation des prix toutes les deux semaines, commençant le 23 novembre, fait suite à la volatilité persistante du marché des produits de base, particulièrement au cours de la dernière année. <http://www.pub.nf.ca/press.htm>.
- Au cours des dix premiers mois de 2006, les Canadiens ont consommé 34 milliards de litres d'essence, une légère baisse de 0,1 %, comparativement à la même période il y a un an. Les ventes de diesel sont demeurées stables à 22 milliards de litres, alors que les ventes de mazout à chauffage ont fait une chute appréciable de 10 % jusqu'à 3,3 milliards de litres, en grande partie à cause de l'hiver 2005-2006 qui a été plus doux. (Statistiques Canada, Le Quotidien)
- Le 14 décembre 2006, un incendie à la raffinerie Imperial Oil de Sarnia a été rapidement maîtrisé, mais l'on a maintenu un brûlage dirigé pendant plusieurs heures afin de s'assurer que les installations étaient sécuritaires. Une enquête sur l'incident a été lancée et une évaluation des dommages à l'hydrocraqueur est en cours. On ne s'attend pas à ce que cet incendie soit la cause d'une pénurie des produits à court terme et les inventaires seront rééquilibrés dans tout le réseau de raffinage de la compagnie si nécessaire.

Ce numéro d'Info-Carburant est le dernier de 2006. Une revue annuelle pour 2006 est prévue pour le 12 janvier 2007 et nous reprendrons la parution normale le 19 janvier 2007.

Figure 1: Comparaison des prix du brut et de l'essence ordinaire (moyenne nationale)

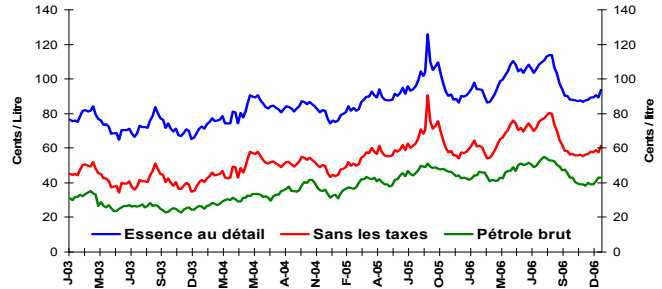
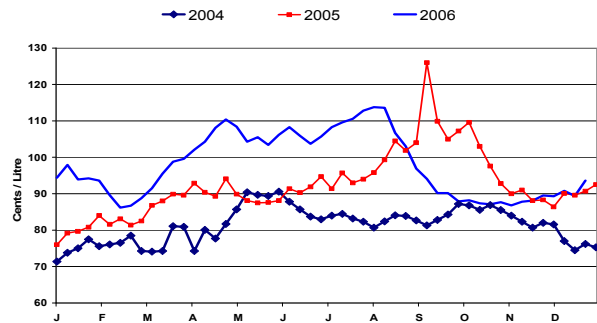


Figure 2: Prix hebdomadaires de l'essence ordinaire



Changement des prix des combustibles

¢/L	2006-12-19	Changement de:	
		Semaine précédente	An dernier
Essence	93,6	+4,2	+3,0
Diesel	93,8	+3,8	-1,2
Mazout de chauffage	81,4	+1,0	+0,5

Source: RNCan

Dans le présent numéro

	page
<i>Aperçu national</i>	1
<i>Fais récents</i>	1
<i>Aperçu de l'essence au détail</i>	2
<i>Prix de gros de l'essence</i>	3
<i>Marges du raffineur et du négociant</i>	4
<i>Aperçu du pétrole brut</i>	5





Aperçu de l'essence au détail

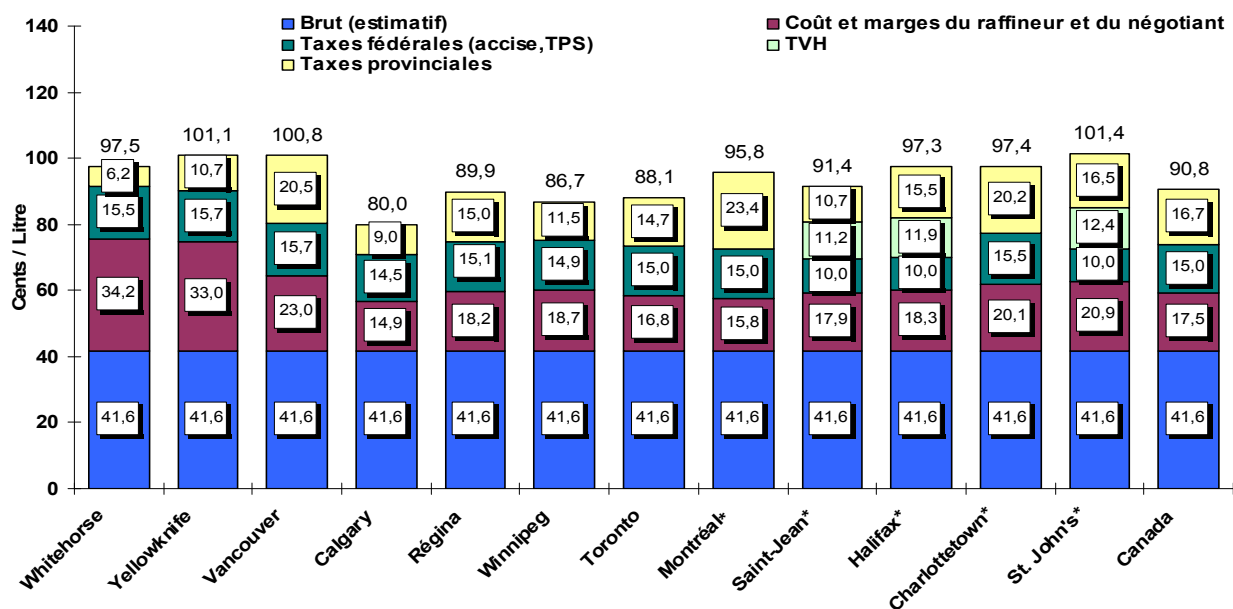
La moyenne sur quatre semaines du prix de l'essence à la pompe dans les villes choisies de la figure 3 était d'environ 91 cents le litre pour la semaine se terminant le 19 décembre, le prix le plus élevé depuis la fin septembre. C'est une augmentation de presque 2 cents le litre par rapport au niveau enregistré durant la même période de 4 semaines en 2005.

Le mouvement à la hausse des prix de l'essence est causé surtout par les pressions du marché de gros de l'essence qui à son tour réagit aux contraintes d'approvisionnement causées par les opérations de maintenance récentes dans nombre de raffineries et par les effets de l'augmentation des prix du brut.

La partie du brut des composants du prix à la pompe est d'environ 42 cents le litre, une augmentation de 2 cents le litre par rapport à il y a deux semaines, mais 1 cent du litre plus bas que l'an dernier à pareille date.

La moyenne sur quatre semaines du prix du brut est en grande partie responsable de l'augmentation du prix moyen à la pompe, alors que les coûts et marges du raffineur et du négociant ont enregistré une légère baisse et la partie du prix réservée aux taxes est demeurée stable comparativement à notre dernier rapport d'il y a deux semaines.

**Figure 3: Prix à la pompe de l'essence ordinaire dans certaines villes
Moyenne de 4 semaines (28 novembre au 19 décembre 2006)**



Source: RNCan

* Marchés en régie

Sondage dans les dépanneurs

Selon un sondage effectué par le magazine Your Convenience Manager, auprès de 406 dépanneurs dans tout le Canada, les cigarettes sont encore l'article qui contribue le plus aux revenus des dépanneurs avec 36 %. Bien que seulement un tiers des magasins sondés (38 %) vendent de l'essence, ces magasins ont enregistré le plus haut pourcentage de ventes dans toutes les catégories de produits (à l'exception des produits d'alimentation, des vidéos et des cartes téléphoniques), ce qui indique que la vente d'essence entraîne également la vente d'autres produits. Les dépanneurs qui vendent de l'essence acceptent également plus facilement les paiements par carte de crédit, alors que ceux qui ne vendent pas d'essence ne prennent presque exclusivement que l'argent comptant et les cartes de débit.

La moyenne des marges de profit brut sur les ventes hebdomadaires a été de 2600 \$ pour des ventes d'environ 14 000 \$. De ce montant, les cigarettes occupent le plus gros pourcentage avec 25 %, et si on y ajoute les boissons et autres articles de confiserie, cette marge grimpe à 52 %.

Source : Your Convenience Manager, Rapport sur la situation de l'industrie, mai-juin 2006





Prix de gros de l'essence

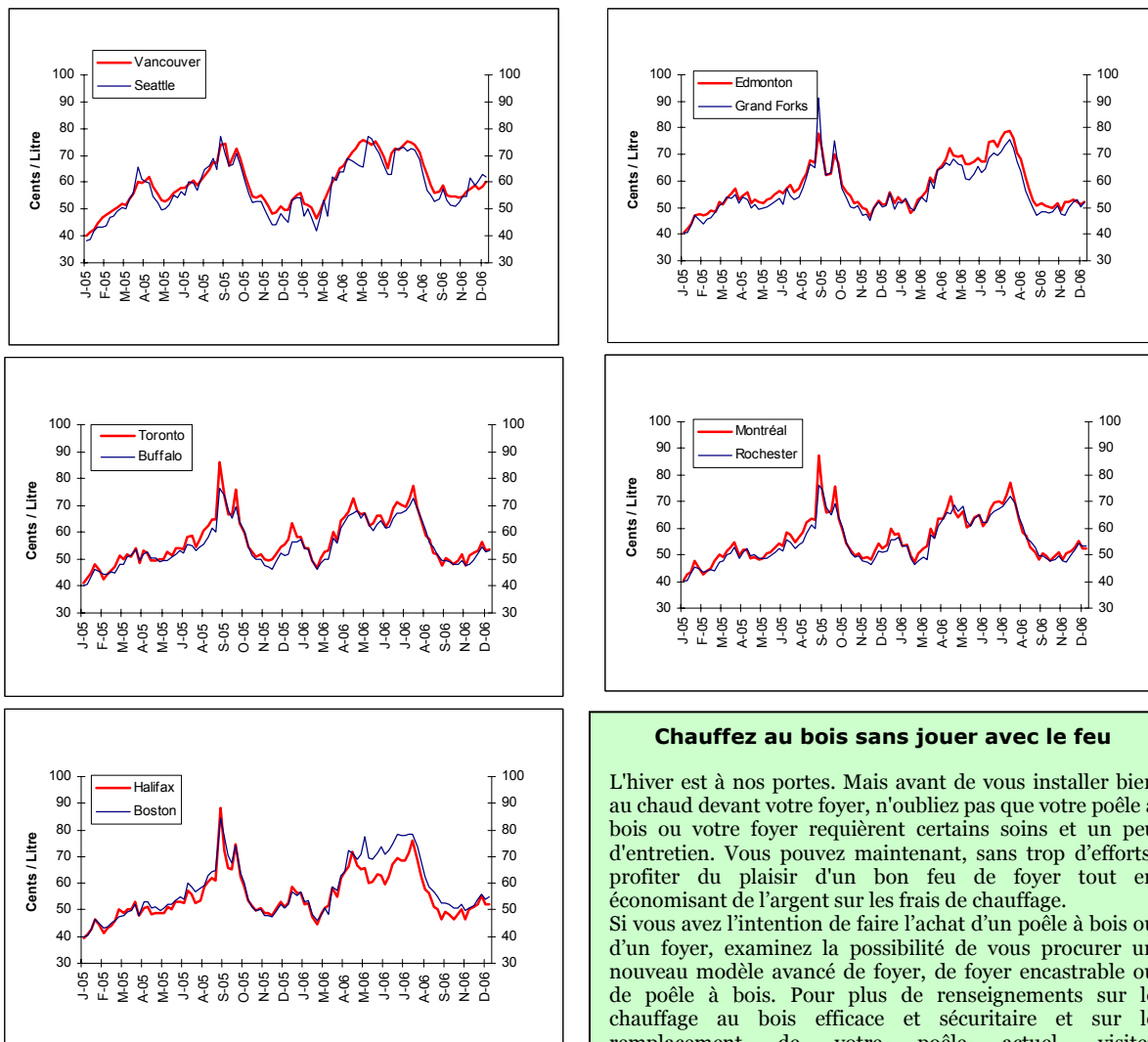
Le prix de gros de l'essence a grimpé légèrement dans la plupart des centres choisis pour la semaine du 14 décembre comparativement avec la semaine précédente. Les prix allaient d'une baisse de 1 cent le litre à une augmentation de 2 cents le litre sur les marchés de gros canadien et américain.

Les marchés de Vancouver et Seattle ont enregistré une tendance à la hausse par rapport aux autres villes – 60 cent le litre à Vancouver le 14 décembre – 3 cents le litre plus élevé qu'il y a deux semaines, alors qu'à Seattle,

le prix à la rampe était de 62 cents le litre. En général, les prix plus élevés sur la côte Ouest s'expliquent par un resserrement de l'approvisionnement et un accès limité aux inventaires des autres régions.

Bien que les villes étudiées aient enregistré des prix variant de 1 à 2 cents le litre par rapport à ceux d'il y a un an à pareille date, les prix à Vancouver et à Seattle sont respectivement de 9 et 14 cents le litre plus élevés qu'il y a un an. En général, les prix de gros de l'essence dans la plupart des centres choisis sont revenus à leurs taux d'il y a quatre semaines.

Figure 4: Prix du gros de l'essence (Moyenne hebdomadaire)
Prix à la rampe dans certaines villes le 14 décembre (¢ CA/L)



Sources: RNCAN, Bloomberg

Chauffez au bois sans jouer avec le feu

L'hiver est à nos portes. Mais avant de vous installer bien au chaud devant votre foyer, n'oubliez pas que votre poêle à bois ou votre foyer requièrent certains soins et un peu d'entretien. Vous pouvez maintenant, sans trop d'efforts, profiter du plaisir d'un bon feu de foyer tout en économisant de l'argent sur les frais de chauffage.

Si vous avez l'intention de faire l'achat d'un poêle à bois ou d'un foyer, examinez la possibilité de vous procurer un nouveau modèle avancé de foyer, de foyer encastrable ou de poêle à bois. Pour plus de renseignements sur le chauffage au bois efficace et sécuritaire et sur le remplacement de votre poêle actuel, visitez http://www.nrcan-nrcan.gc.ca/elements/issues/10/burn_f.html





Marges du raffineur et du négociant

Les moyennes mobiles sur quatre semaines sont utilisées pour les marges du raffineur et du négociant de la figure 5. Ces marges peuvent fluctuer énormément sur une courte période de temps, mais reviennent très rapidement à la normale aussitôt que les marchés retrouvent leur équilibre.

Au cours des cinq dernières années, la moyenne nationale des marges de raffinage s'est maintenue à 11,3 cents le litre alors que pour les villes montréalaises sur les graphiques suivants elles ont été comme suit : Vancouver 12,9 cents le litre, Calgary 12,6 cents le litre, Toronto 11 cents le litre, Montréal 10,1 cents le litre et Halifax 9,4 cents le litre.

Ces marges de raffinage ont tendance à être plutôt volatiles, surtout en raison du fait qu'elles sont affectées par les fluctuations saisonnières comme la demande plus élevée d'essence durant la saison estivale de conduite et de mazout à chauffage durant l'hiver. Sur une période de cinq ans, les marges du raffineur ont augmenté de 8,7 à 14 cents le litre.

Toutefois, les événements liés au temps et d'autres facteurs qui limitent l'approvisionnement peuvent également affecter cette marge.

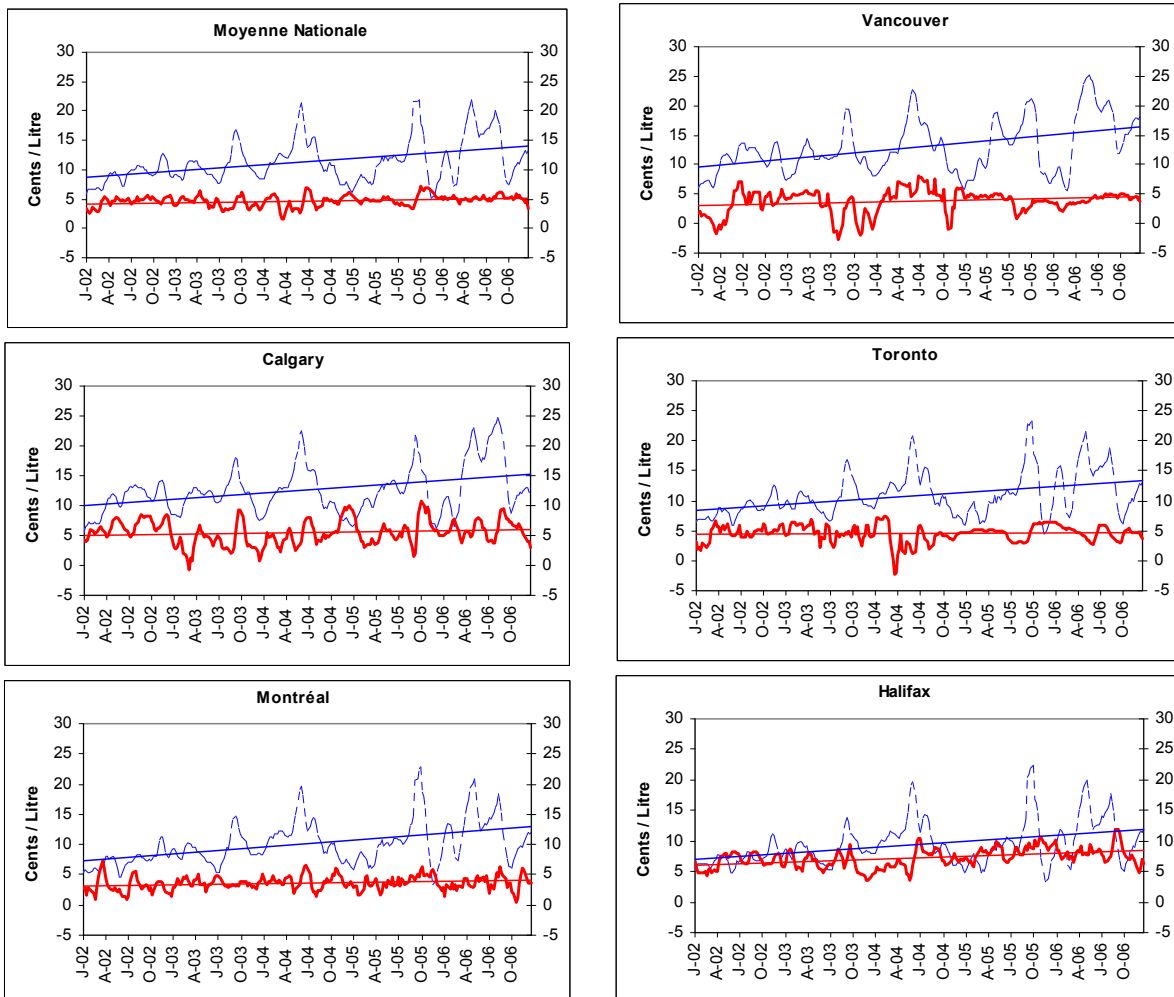
Au cours des 20 dernières années, l'industrie a entrepris des mesures importantes pour devenir plus concurrentielle et améliorer ses marges qui étaient devenues insoutenables. Avec le temps, et comme le démontre la courbe de la tendance, les mesures prises ainsi que les coûts élevés liés à la mise en vigueur des initiatives environnementales et de la réglementation ont fait grimper les marges.

Cependant, à long terme, une amélioration des marges pourrait attirer les investissements dans la capacité de raffinage, comme les récentes propositions d'investissements dans les raffineries de Terre-Neuve-et-Labrador, du Nouveau-Brunswick et de l'Ontario, qui éventuellement devraient stabiliser les prix de l'essence.

Figure 5: Marges du raffineur et du négociant (Moyenne mobile sur 4 semaines)

----- Marge du raffineur

----- Marge du négociant





Aperçu du pétrole brut

Légère baisse du prix du pétrole brut

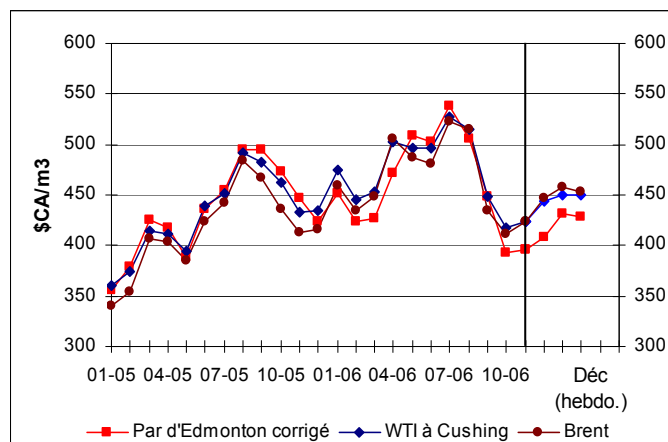
Les prix du brut à la figure 6 ont terminé la semaine entre 428 \$ et 453 \$ le mètre cube. L'Edmonton Par et le Brent ont accusé une légère baisse de 4 \$ et de 6 \$ le mètre cube respectivement, alors que le WTI a augmenté quelque peu par rapport à la semaine précédente. Le prix du Brent est demeuré au dessus des niveaux de l'an dernier, soit une différence de 26 \$ le mètre cube.

En revanche, plusieurs facteurs conflictuels pourraient bien influencer le prix du brut au cours des semaines à venir. Les inventaires aux É.-U. ont chuté pour une troisième semaine consécutive et bien que les inventaires mondiaux soient suffisants, plusieurs négociateurs dans le domaine énergétique voient toute baisse possible des approvisionnements comme une raison de faire monter les prix, particulièrement devant la résilience de la demande des consommateurs.

L'OPEP a décidé de retarder sa baisse de production jusqu'en février, mais la situation instable au Nigeria continue d'inquiéter, particulièrement avec la menace sur les installations de production de pétrole. Si à cela, on ajoute la situation en Irak qui est aussi inquiétante, les prix du brut pourraient bien subir des pressions à la hausse.

Par contre, d'autres facteurs atténuants comme le temps relativement plus doux que normal, risquent de pousser les prix du brut vers le bas en faisant baisser la demande de mazout à chauffage et en faisant chuter les prix des produits pétroliers et du pétrole.

Figure 6: Comparaison des prix du pétrole brut



Changement des prix du pétrole brut

Prix du pétrole brut (\$/CA)	Semaine du 2006-12-15		Changement de			
			Semaine précédente		An dernier	
	\$/m3	\$/baril	\$/m3	\$/baril	\$/m3	\$/baril
Par d'Edmonton	427,60	67,98	-4,40	-0,70	-1,24	-0,20
WTI	449,55	71,47	+0,11	+0,02	+11,70	+1,86
Brent	452,67	71,97	-5,78	-0,92	+26,09	+4,15

Source: RNCan

Le fonctionnement des marchés mondiaux du pétrole

Plusieurs facteurs influencent le marché mondial du pétrole : les types de pétrole brut, les intervenants sur le marché du pétrole, l'offre et la demande de pétrole brut, et le prix du pétrole. Tous ces facteurs ont un impact direct sur les prix que les consommateurs paient pour l'essence, le carburant diesel et les autres produits à base de pétrole.

Le pétrole brut est sans doute le produit le plus important et le plus activement transigé partout dans le monde. Le West Texas Intermediate (WTI) est le type de brut qui est utilisé comme référence en Amérique du Nord. C'est un brut léger, non sulfuré. C'est le prix du WTI qui est habituellement cité dans les articles de journaux. Les bruts légers à faible teneur en soufre se vendent à des prix plus élevés que les bruts lourds sulfureux, dont le raffinage est plus difficile et coûteux et dont on tire une moins grande quantité de produits pétroliers de grande valeur, l'essence et le carburant pour avion par exemple.

La concentration est très élevée dans l'industrie pétrolière mondiale : dix compagnies contrôlent à elles seules 68 pour cent des réserves prouvées du globe. Huit des dix producteurs de pétrole les plus importants du monde sont des sociétés d'État. Les raffineries de pétrole en sont les principaux utilisateurs et elles transforment le brut en produits utilisables, par exemple, de l'essence, du diesel, du carburant pour avion et du mazout de chauffage domestique.

Le prix du pétrole est fixé sur le marché mondial. Le pétrole fait l'objet d'un commerce intense partout dans le monde et il peut être facilement expédié d'un marché à un autre, par navire, pipeline ou barge. Par conséquent, le marché du pétrole s'étend à toute la planète et l'équilibre entre l'offre et la demande détermine le prix du brut partout dans le monde. Lorsqu'il y a une pénurie de pétrole quelque part dans le monde, les prix augmentent sur ce marché pour attirer les approvisionnements des autres marchés, jusqu'à ce que l'offre et la demande soient en équilibre. Lorsqu'il y a une surproduction dans une région et que le prix baisse, les acheteurs se précipitent sur ce marché.

C'est pourquoi les prix du brut sont semblables partout dans le monde. Les prix ne varient qu'en fonction du coût du transport du brut jusqu'au marché et des différences de qualité entre les divers types de pétrole. Par ailleurs, l'équilibre mondiale du marché explique comment il se fait que certains événements, peu importe où ils se produisent dans le monde, ont un effet sur les prix du pétrole dans chacun des marchés.

