



Aperçu national

Les prix à la pompe au Canada reculent de 1,5 cent le litre comparativement au record de la semaine dernière

Les prix de détail de l'essence au Canada ont reculé de 1,5 cent le litre à 1,31 \$ le litre pour la semaine se terminant le 3 juin, comparativement au record de 1,33 \$ le litre établi la semaine précédente. Les prix à la pompe sont maintenant 23 cents le litre plus élevés qu'ils ne l'étaient il y a un an.

Malgré ce recul, les prix de l'essence à la pompe continuent d'être gonflés par les pressions haussières du prix de gros élevé de l'essence et les prix records du brut à l'échelle mondiale où ils ont atteint récemment 132 \$US au New York Mercantile Exchange. L'effet des tensions géopolitiques sur l'offre ainsi que la faible capacité de production excédentaire maintiennent les pressions à la hausse sur les prix mondiaux du brut.

Les prix du diesel ont chuté de 2 cents le litre à 1,43 \$ le litre la semaine du 3 juin. Ceci représente tout de même une augmentation de 46 cents le litre par rapport à l'année dernière à pareille date.

Faits récents

- **L'Î.-P.-É. élimine la taxe sur le propane :** le 22 mai 2008, le gouvernement de l'Île-du-Prince-Édouard a annoncé que la taxe sur le gaz propane serait abolie, y compris sur le propane utilisé dans les moteurs à combustion interne. http://www.gov.pe.ca/photos/original/pt_gtn185.pdf
- **L'inflation en hausse de 1,7% :** les prix à la consommation ont fait un bond entre avril 2007 et avril 2008 et c'est le prix de l'essence qui a été le facteur important faisant augmenter les prix à la pompe de 12 % durant cette période. Les prix du mazout et des autres carburants ont fait un bond de 37 % en avril, l'augmentation la plus rapide depuis septembre 2005, ce qui a occasionné une importante pression haussière sur les prix à la consommation, particulièrement dans les provinces atlantiques (Statistique Canada, le Quotidien, 21 mai 2008).
- **La consommation de pétrole brut aux É.-U. à son plus bas niveau depuis cinq ans :** la demande de pétrole en mars était de 620 000 barils par jour, une baisse par rapport à 797 000 barils par jour l'année dernière, ce qui place la consommation de pétrole par mois à son plus bas niveau pour un mois de mars en cinq ans. Cette baisse de la demande en pétrole reflète les prix records des carburants et le recul de l'économie américaine qui a fait chuter la consommation de pétrole. (Nickels Daily Oil Bulletin, le 29 mai 2008).
- **Irving Oil effectuera des recherches dans le domaine de l'énergie marémotrice :** le 23 mai 2008, Irving Oil a annoncé que la compagnie avait reçu l'approbation d'étudier la faisabilité de développer l'énergie marémotrice dans la baie de Fundy. Ce projet, se fera en partenariat avec le Centre de science marine Huntsman de St. Andrews, en réponse à une demande de la population de Saint-Jean pour qu'Irving étudie les énergies renouvelables dans le cadre de la proposition de la nouvelle raffinerie d'Eider Rock.

Figure 1: Comparaison des prix du brut et de l'essence ordinaire (moyenne nationale)

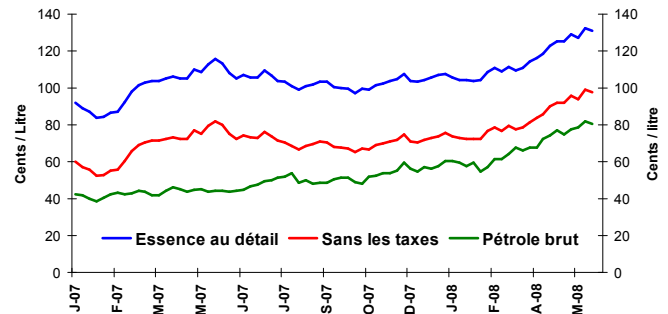
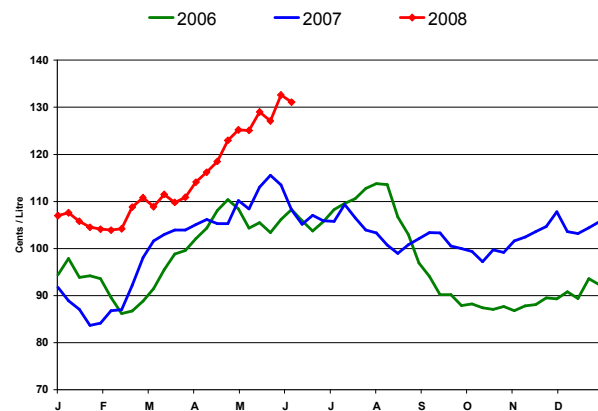


Figure 2: Prix hebdomadaires de l'essence ordinaire



Changement des prix des combustibles

| ¢/L | Semaine du: | Changement de: | |
|--------------------|-------------|--------------------|------------|
| | 2008-06-03 | Semaine précédente | An dernier |
| Essence | 131,1 | -1,5 | +22,9 |
| Diesel | 143,2 | -1,8 | +46,1 |
| Mazout à chauffage | 134,9 | +0,3 | +51,0 |

Source: RNCan

Dans le présent bulletin

| | page |
|--|------|
| <i>Aperçu national</i> | 1 |
| <i>Fais récents</i> | 1 |
| <i>Aperçu de l'essence au détail</i> | 2 |
| <i>Prix de gros de l'essence</i> | 3 |
| <i>Marges du raffineur et du négociant</i> | 4 |
| <i>Aperçu du pétrole brut</i> | 5 |
| <i>Supplément</i> | 6 |

Supplément: Pourquoi l'essence d'été coûte plus chère?





Aperçu de l'essence au détail

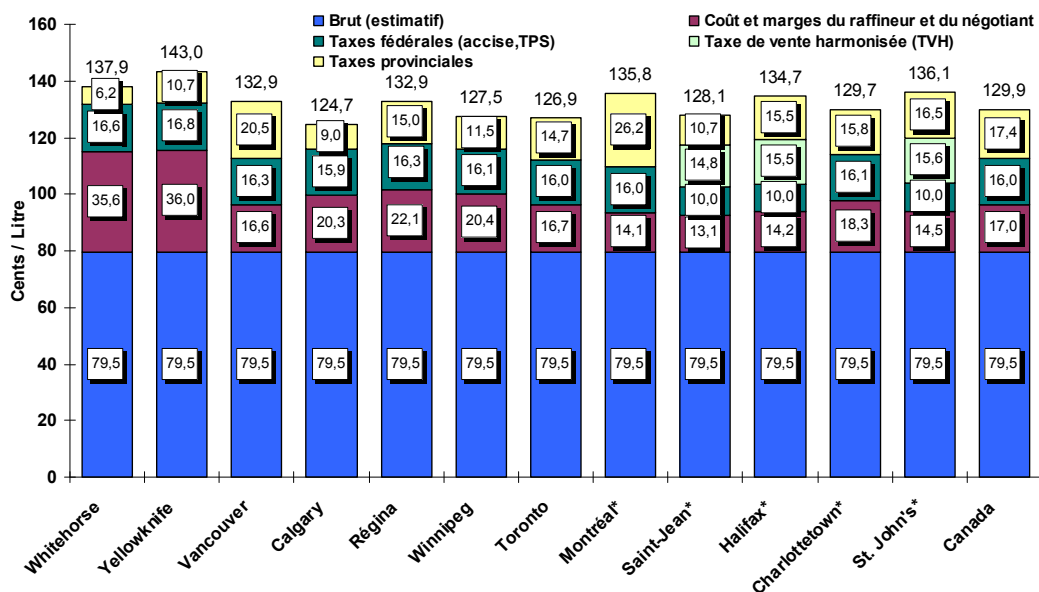
La **moyenne sur quatre semaines** des prix de l'essence à la pompe au Canada pour la période se terminant le 3 juin était de 1,30 \$ le litre, une augmentation de 3 cents le litre depuis notre dernier rapport du 23 mai 2008. Il s'agit d'une augmentation de 17 cents le litre par rapport à la même période en 2007.

La **moyenne sur quatre semaines** de la partie du prix du brut a augmenté de 3 cents le litre pour atteindre 80 cents le litre comparativement à il y a deux semaines. Comparativement à l'augmentation des prix de l'essence montrés plus haut, les prix du brut ont presque doublé – une augmentation de 35 cents le litre par rapport à l'année dernière.

Les prix au détail de l'essence dans la plupart des centres de l'Ouest ont grimpé d'environ 3 cents le litre depuis le dernier rapport, allant de 1,25 à 1,33 \$ le litre. Les hausses de prix dans les villes de l'Est ont également grimpé de 3 cents le litre et s'étalent entre 1,27 \$ et 1,36 \$ le litre.

Les coûts et marges du raffineur et du détaillant ont connu des hausses de moins de 1 cent le litre depuis le dernier rapport. Il s'agit d'une importante baisse de 18 cents le litre par rapport à l'an dernier à pareille date, même si les prix à la pompe sont beaucoup plus élevés cette année.

**Figure 3: Prix à la pompe de l'essence ordinaire dans certaines villes
Moyenne de 4 semaines (13 mai au 3 juin 2008)**



Source: RNCAN

* Marchés en régie

Augmentation des ventes de véhicules éconergétiques

Selon le rapport Desrosiers sur les automobiles (Desrosiers Automotive Reports), les ventes de véhicules éconergétiques au Canada sont en hausse de 17 % pour l'année jusqu'à maintenant, alors que les ventes pour les véhicules plus énergivores de taille intermédiaire pour la même période étaient en baisse de 2,3 %. En fait, sur une base annuelle, les ventes de gros véhicules de luxe ou de sport sont en baisse de 4,4 %, tandis que les ventes de camionnettes et de grosses fourgonnettes ont diminué respectivement de 4 et 11 %. En tête des ventes dans les automobiles se trouvent des compactes ou sous-compactes et deux des plus petits véhicules utilitaires légers, le Honda CRV et le Toyota RAV4 (en hausses respectives de 22 % et de 31 %). Les ventes de la Honda Civic et de la Toyota Corolla ont connu des hausses de 48 % et 40 % respectivement pour ainsi prendre une plus grande part du marché par rapport aux marques nord-américaines.

Bien que les ventes des plus gros véhicules au Canada soient en baisse, les derniers rapports sur le volume de la circulation aux É.-U., publiés le 23 mai 2008, signalent une baisse de 4,3 % dans les distances parcourues en mars 2008 par rapport au même mois en 2007. La réduction de 11 milliards de miles représente la chute annuelle la plus considérable pour n'importe quel mois depuis les débuts de la collecte de telles données par la Federal Highway Administration en 1942. De plus, le rapport estime que suite à cette réduction les émissions de gaz à effet de serre ont diminué de 9 millions de tonnes métriques pour le premier trimestre de 2008.

Source : Desrosiers Automotive Report, Market Snapshot, www.desrosiers.ca ; U.S. Department of Transportation – Federal Highway Administration, <http://www.fhwa.dot.gov/pressroom/fhwa0811.htm>





Prix de gros de l'essence

Les prix de gros ont augmenté dans la majorité des centres choisis pour la **semaine du 29 mai**, par rapport à la semaine précédente. En général, les augmentations s'étaient entre 1 et 2 cents le litre. C'est là une hausse marquée de 4 à 11 cents le litre au cours des quatre dernières semaines.

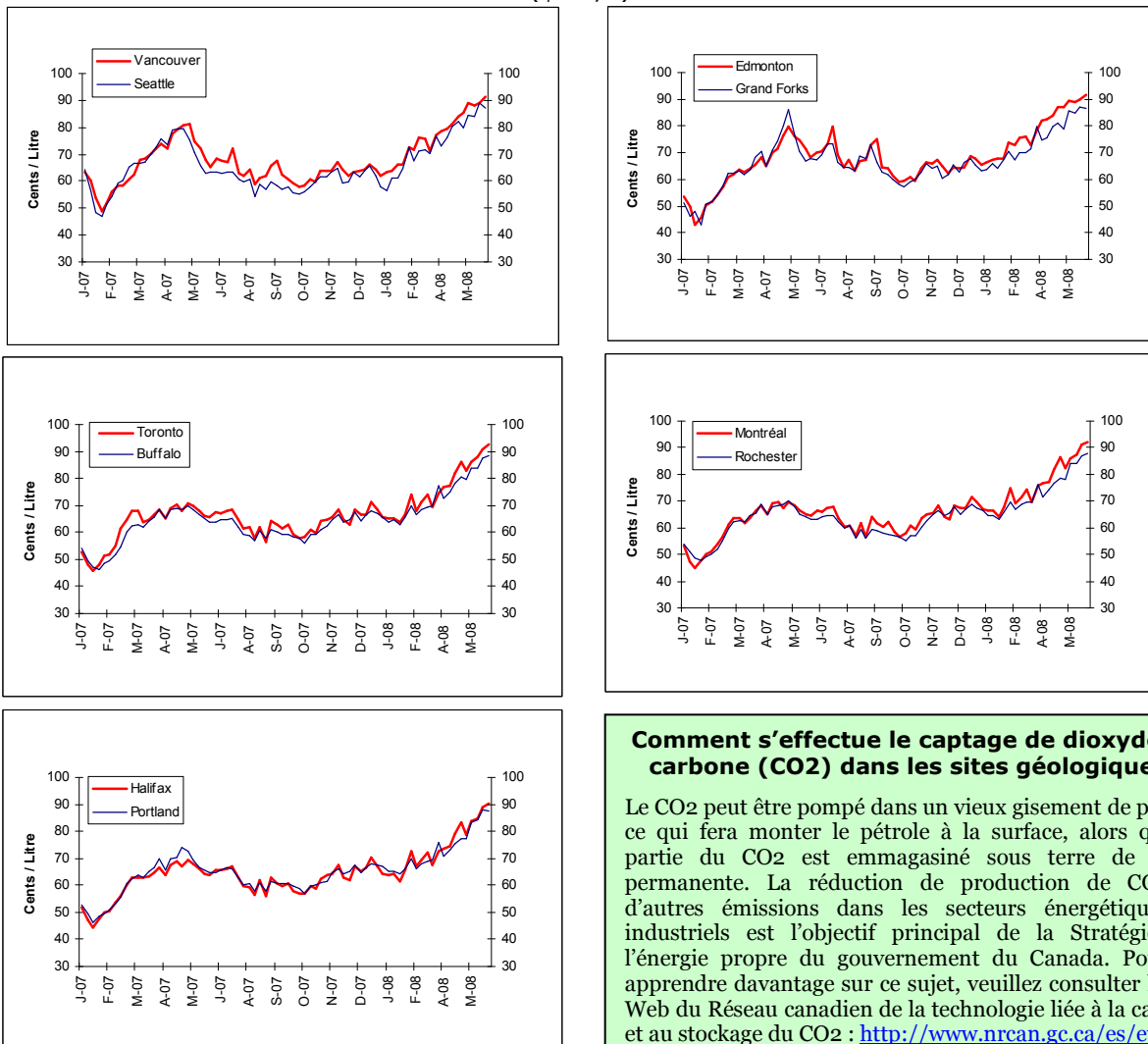
Les prix sur les marchés de l'Est, tant au Canada qu'aux États-Unis ont fluctué entre moins d'un cent et deux cents le litre, par rapport à la semaine précédente, terminant la période entre 87 et 93 cents le litre.

Les prix de gros dans les centres de l'Ouest ont également fluctué allant d'une baisse de 2 cents le litre à une hausse de 2 cents le litre et terminant la période entre 87 et 92 cents le litre. Les prix se sont maintenus relativement plus élevés dans les centres canadiens de l'Ouest, par rapport à leurs équivalents américains, en partie à cause des caractéristiques physiques des réseaux de distribution des produits pétroliers pour Edmonton et la Colombie-Britannique qui imposent certaines limites pour les différentes options d'offres.

En général, les prix dans la plupart des centres choisis sont entre 16 et 26 cents le litre au-dessus des niveaux de l'an dernier.

Figure 4: Prix du gros de l'essence

Prix à la rampe dans certaines villes canadiennes et américaines se terminant le 29 mai 2008 (¢ CA/L)



Sources: RNCAN, Bloomberg Oil Buyers Guide

Comment s'effectue le captage de dioxyde de carbone (CO₂) dans les sites géologiques?

Le CO₂ peut être pompé dans un vieux gisement de pétrole ce qui fera monter le pétrole à la surface, alors qu'une partie du CO₂ est emmagasiné sous terre de façon permanente. La réduction de production de CO₂ et d'autres émissions dans les secteurs énergétiques et industriels est l'objectif principal de la Stratégie sur l'énergie propre du gouvernement du Canada. Pour en apprendre davantage sur ce sujet, veuillez consulter le site Web du Réseau canadien de la technologie liée à la capture et au stockage du CO₂ : http://www.nrcan.gc.ca/es/etb/ce/tc/combustion/co2network/htmldocs/quickfacts_f.html





Marges du raffineur et du négociant

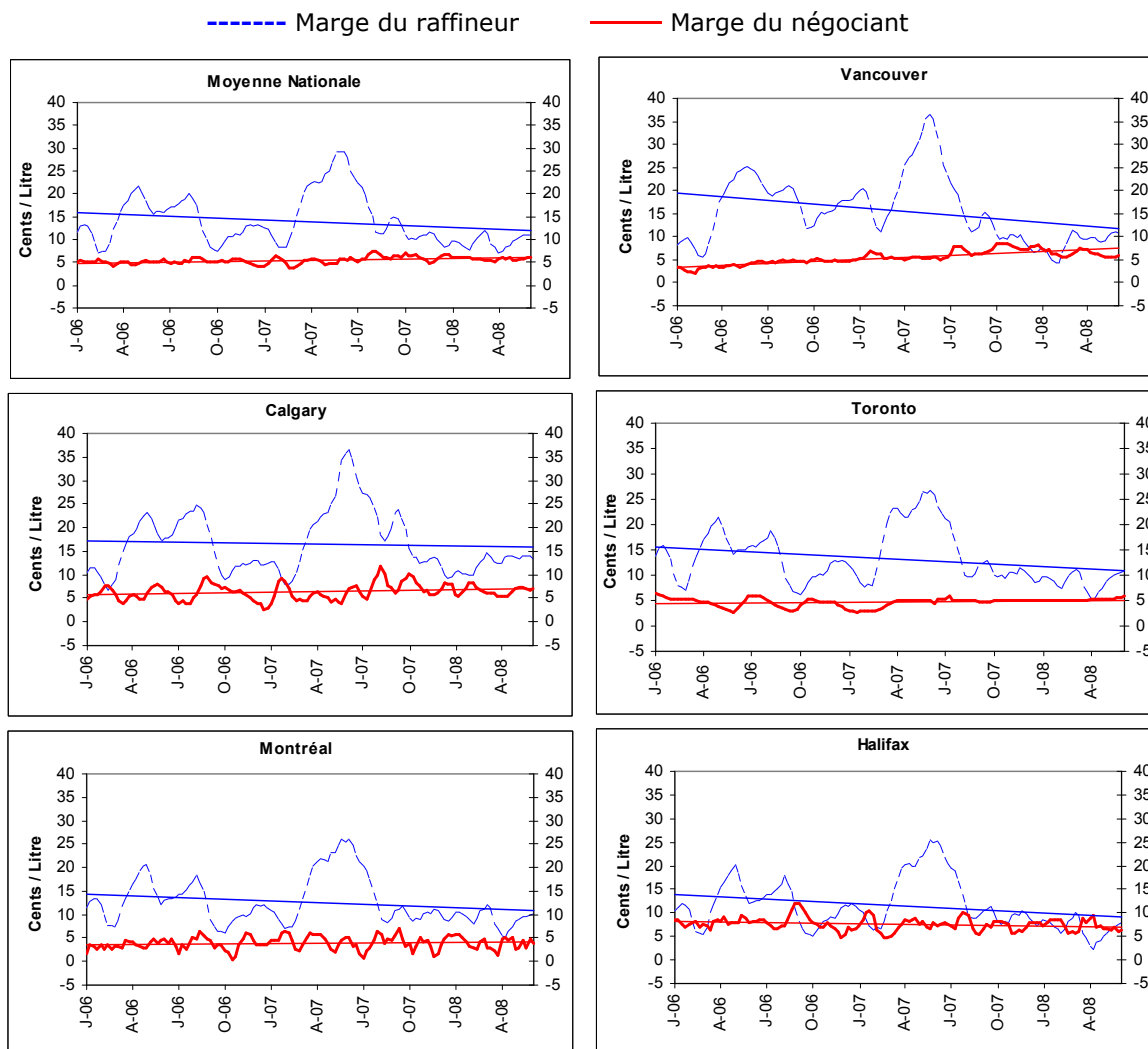
Les **moyennes mobiles sur quatre semaines** sont utilisées pour illustrer les marges du raffineur et du détaillant de la figure 5, pour la période se terminant le 3 juin 2008.

De façon générale, les moyennes des marges étaient d'environ 10 cents le litre depuis août 2007. Au cours de cette période, les marchés de l'Ouest étaient entre 10 et 14 cents le litre, tandis que les marchés de l'Est se maintenaient entre 8 et 10 cents le litre. La situation est bien différente de celle qui prévalait le printemps et l'été derniers alors que plusieurs raffineries nord-américaines ont dû faire face à des interruptions prévues et imprévues

qui ont causé une pénurie de l'offre et qui ont contribué à faire grimper les marges du raffineur à leur sommet de 29 cents le litre en mai 2007.

La fluctuation modérée des marges du raffineur qui a prévalu au cours des 10 derniers mois reflète bien qu'en dépit des augmentations records des prix du brut, les prix de gros n'ont pas suivi au même rythme. En général, la hausse des prix de détail de l'essence a été atténuée par les augmentations relativement faibles des marges du raffineur. Ceci montre bien les effets importants que les pénuries temporaires de l'offre peuvent avoir sur les prix de l'essence par rapport aux effets de la montée actuelle du prix mondial du brut.

Figure 5: Marges du raffineur et du négociant
(Moyenne mobile sur 4 semaines se terminant le 3 juin 2008)



Source: RNCan





Aperçu du pétrole brut

Les prix du brut battent en retraite

Pour la semaine se terminant le 30 mai 2008, la moyenne des prix du brut était entre 799 \$ et 805 \$/m³ (128 \$US et 129 \$US le baril). D'une semaine à l'autre, l'Edmonton Par et le WTI ont diminué de 2 \$ et 13 \$/m³ respectivement (0,60 \$US et 2 \$US le baril) tandis que le Brent a augmenté de 3 \$/m³ (0,30 \$US le baril).

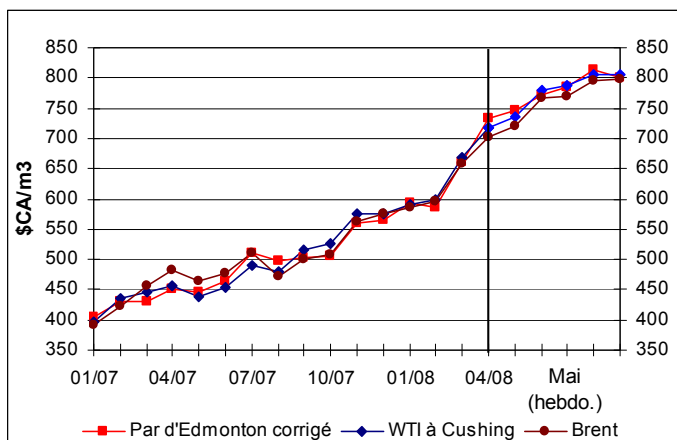
Bien que les prix du brut aient atteint un sommet en mai, nos dernières données indiquent que les prix du brut à l'échelle mondiale ont commencé à reculer, tout au moins temporairement.

Contrairement aux années passées, les spéculateurs prennent maintenant la responsabilité de la flambée des prix du brut au lieu de jeter le blâme sur les pétrolières. Dans une récente audience du Sénat américain, les

sénateurs ont accusé les spéculateurs d'engranger des profits spéculatifs et ont indiqué que les stratégies de négociation des spéculateurs des indices font preuve d'accaparement virtuel au moyen du marché à terme des produits. Bien des analystes croient que la faiblesse de la réglementation des marchés à terme a, d'une certaine façon, fait grimper les prix des produits beaucoup plus hauts que les principes fondamentaux ne le laisseraient croire.

Le passage apparent de l'Indonésie au statut d'importateur net à cause de la décroissance de la production l'a mené à annoncer son retrait de l'OPEP à la fin de l'année 2008. Ceci n'aura qu'un effet négligeable sur la capacité de production totale de l'OPEP (environ 850 000 barils par jour) qui sera plus que compensée par la venue de l'Équateur et de l'Angola comme pays membres.

Figure 6: Comparaison des prix du pétrole brut



Production de pétrole et remplacement des réserves au Canada

En 2007, la production canadienne de pétrole brut et d'équivalents s'est établie, en moyenne, à 441 128 m³/j (2,8 kb/j), soit une hausse de 7 % par rapport à 2006. Cette hausse provient surtout de l'accroissement de la production dans l'Ouest canadien, où l'approvisionnement de pétrole brut et d'équivalents était en hausse de 4 %, en raison d'une augmentation de la production de pétrole extrait des sables bitumineux. Profitant d'un meilleur rendement des champs Terra Nova et White Rose par rapport à l'année précédente, la production sur la côte Est a augmenté de 16 % pour atteindre 58 579 m³/j (369 kb/j) en 2007.

La production de pétrole brut léger classique a reculé de 3 %, ce qui reflète l'épuisement continu des gisements de pétrole léger arrivant à maturité dans le Bassin Sédimentaire de l'Ouest Canadien (BSOC). Ce recul est bien inférieur à la tendance à long terme de 5 %, ce qui s'explique par le prix élevé du pétrole brut qui a encouragé le forage de puits et ralenti le recul dans le BSOC.

Bien que les réserves établies classiques restantes diminuent chaque année des suites des activités de production, les nouvelles découvertes, l'expansion des gisements existants et la révision des réserves estimatives contenues dans les gisements existants annulent les baisses dans les réserves estimées. De 2002 à 2006, les ajouts cumulatifs aux réserves établies de brut classique lourd et léger ont remplacé la production dans une proportion de 92 %.

Source : Office national de l'énergie, *Aperçu de la situation énergétique au Canada 2007 - Évaluation du marché de l'énergie - Mai 2008*

Changement des prix du pétrole brut

| Types de pétrole brut | Semaine du 2008-05-30 | | Changement de | | | |
|-----------------------|-----------------------|------------|---------------------|------------|---------------------|------------|
| | | | Semaine précédente | | An dernier | |
| | \$CA/m ³ | \$US/baril | \$CA/m ³ | \$US/baril | \$CA/m ³ | \$US/baril |
| Par d'Edmonton | 800,23 | 128,36 | -13,05 | -2,29 | +362,96 | +63,48 |
| WTI | 804,77 | 129,09 | -2,41 | -0,58 | +372,77 | +64,99 |
| Brent | 799,46 | 128,24 | +3,37 | +0,34 | +334,60 | +59,27 |

Source: RNCAN





Qu'est-ce que l'essence d'été?

Les jardins commencent à fleurir et bientôt nous pourrons reprendre les ballades en voiture à la campagne. De tout temps, c'est durant le printemps et l'été que les prix de l'essence ont augmenté. Toutefois, une autre raison importante, bien que moins connue, c'est qu'il s'agit également du moment de l'année où les raffineurs doivent produire l'essence d'été qui est plus chère à fabriquer.

Selon la période de l'année et les caractéristiques désirées, les raffineurs doivent mélanger l'essence différemment. Durant l'hiver, ils sont plus préoccupés par le rendement par temps froid et les questions telles que la condensation dans les conduites d'essence et les possibilités de gel. Durant l'été, c'est la tension de la vapeur qui devient la principale préoccupation.

La tension de vapeur maximale acceptable dont l'unité de mesure est la tension de vapeur Reid (TVR) est ce qui distingue le plus l'essence d'été de celle d'hiver. Lorsque les températures augmentent, une tension de vapeur élevée accroît l'évaporation de l'essence dans l'atmosphère. Les composés organiques volatiles qui s'échappent de l'essence dans l'air ne font pas que contribuer directement aux problèmes de santé, ils sont également responsables de la formation d'ozone et de smog au niveau du sol. La tension de vapeur des moteurs à essence, qui peut atteindre 15 TVR durant l'hiver à certains endroits est maintenue sous la barre des 7 TVR dans bien des régions durant l'été.

La tension de vapeur de l'essence est également un facteur important du fonctionnement efficace des moteurs à essence. La tension de vapeur doit être suffisamment élevée pour faciliter le démarrage du moteur, mais si elle est trop élevée, elle peut causer un bouchon de vapeur qui se produit lorsque l'essence dans le système d'alimentation se vaporise, ce qui étouffe le moteur.

Plus la tension de vapeur est basse plus l'essence est chère à produire. Par exemple, une méthode que les raffineurs utilisent pour réduire la tension de vapeur est de diminuer les volumes de butane normal, un gaz de pétrole liquéfié possédant une tension de vapeur élevée qui est mélangé à l'essence. Le retrait de l'essence des composants à haute tension de vapeur de faible valeur fait grimper le coût moyen de l'essence.

L'ajout d'éthanol dans l'essence peut également modifier le TVR du produit final. C'est la raison pour laquelle les raffineurs doivent fabriquer un produit de mélange spécial qui, une fois combiné avec l'éthanol, répondra aux exigences plus sévères de TVR imposées durant l'été.

Cette augmentation des coûts de fabrication explique le fait que les prix de l'essence ont tendance à être plus élevés durant l'été.

