



Ressources naturelles
Canada

Natural Resources
Canada



Info-Carburant

*Comprendre les différents aspects du marché de l'essence au Canada
et les facteurs économiques qui influencent les prix*

Volume 3, Bulletin 22

Le 7 novembre 2008

Exemplaires disponibles gratuitement auprès de :
Ressources naturelles Canada
Direction des ressources pétrolières
Division du pétrole
17^è étage
580, rue Booth
Ottawa (Ontario) K1A 0E4
Téléphone : (613) 992-8742
ATS : (613) 996-4397 (appareil de télécommunication pour sourds)
Télécopieur : (613) 992-0614
Courriel : erb.dre@nrcan-rncan.gc.ca
Site Web : http://www.infocarburant.nrcan.gc.ca/index_f.cfm

© Sa Majesté la Reine du Chef du Canada, 2008

ISSN 1918-333X

Also available in English under the title *Fuel Focus*



Aperçu national

Les prix de détail à la pompe chutent de 45 cents le litre au cours des huit dernières semaines

De façon générale, les prix de détail à la pompe ont chuté de 45 cents le litre au cours des huit dernières semaines, terminant le 4 novembre 2008 à 93 cents le litre. Les prix ont reculé de 6 cents le litre par rapport à la semaine précédente.

Le diesel a baissé de 2 cents le litre à 1,18 \$ le litre par rapport à la semaine dernière. Quant au mazout à chauffage, il a également reculé de 2 cents le litre comparativement à la semaine précédente pour atteindre une moyenne de 97 cents le litre.

Le prix moyen à la pompe sur **quatre semaines** de l'essence au Canada dans les villes choisies pour la période se terminant le 4 novembre 2008 était de 1,01 \$ le litre, un recul de 10 cents le litre depuis notre dernier rapport du 24 octobre 2008.

La baisse du prix de détail de l'essence a été causée par un recul du prix de gros de l'essence, un ralentissement de l'économie et la réduction de la demande des produits pétroliers qui ont eux-mêmes été influencés par la baisse des prix du brut à l'échelle mondiale.

Faits récents

- **Réduction de la taxe sur l'essence à l'Î-P-É** : à partir du samedi 1^{er} novembre 2008, la taxe sur l'essence à l'Île-du-Prince-Édouard a baissé de 0,4 cent le litre. Elle est maintenant de 15,4 cents le litre (gouvernement de l'Île-du-Prince-Édouard www.taxandland.pe.ca).
- **Production de pétrole brut au Canada** : La production de pétrole brut et d'hydrocarbures équivalents a chuté de 5 % pour atteindre 14 millions de mètres cubes pour le mois d'août 2008 comparativement à la même période l'an dernier. Durant la même période les exportations ont augmenté de 2 % pour atteindre 9,5 million de mètres cubes, alors que les importations ont chuté de 28 % atteignant 28 million de mètres cubes. (Statistique Canada, Le Quotidien, <http://www.statcan.ca/Daily/Francais/081030/q081030b.htm>)
- **Rencontre de l'OPEP** : les membres de l'Organisation des pays exportateurs de pétrole (OPEP) se sont réunis aux bureaux de l'OPEP de Vienne en Autriche le 24 octobre 2008 et ont convenu d'abaisser de 1,5 million de barils par jour le plafond de production actuel de 29 millions de barils par jour. Cette mesure a pris effet le 1^{er} novembre 2008 (OPEP, <http://www.opec.org/opecna/Press%20Releases/2008/pr152008.htm>).

Figure 1: Comparaison des prix du brut et de l'essence ordinaire

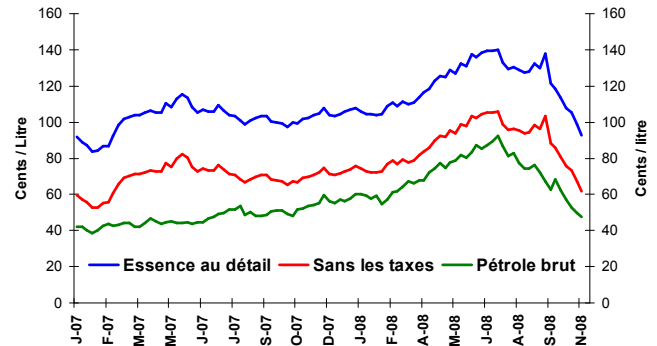
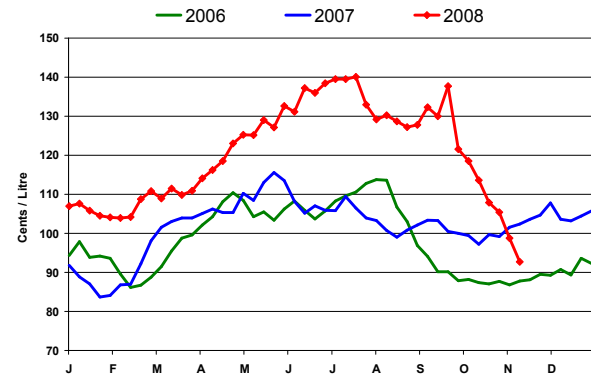


Figure 2: Prix hebdomadaires de l'essence ordinaire



Changement des prix des combustibles

| | Semaine du: | Changement de: | |
|--------------------|-------------|--------------------|------------|
| ¢/L | 2008-11-04 | Semaine précédente | An dernier |
| Essence | 92,7 | -6,1 | -9,7 |
| Diesel | 117,5 | -1,9 | +12,8 |
| Mazout à chauffage | 96,6 | -2,1 | +8,7 |

Source: RNCan

Dans le présent bulletin

| | page |
|--|------|
| Aperçu national | 1 |
| Fais récents | 1 |
| Aperçu de l'essence au détail | 2 |
| Prix de gros de l'essence | 3 |
| Marges du raffineur et du négociant | 4 |
| Aperçu du pétrole brut | 5 |
| Supplément: Comment réduire votre facture de chauffage | 6 |





Aperçu de l'essence au détail

Le **prix moyen à la pompe sur quatre semaines** de l'essence ordinaire dans les villes choisies au Canada était de 1,01\$ le litre pour la période se terminant le **4 novembre 2008**, une diminution de 10 cents le litre depuis notre dernier rapport du 24 octobre 2008. Les prix de l'essence sont moins d'un cent le litre plus élevés que ceux enregistrés à la même période l'an dernier.

La **moyenne sur quatre semaines** de la partie pétrole brut du prix de l'essence était de 52 cents le litre, une baisse de 8 cents le litre au cours des deux dernières semaines, et comparable à il y a un an.

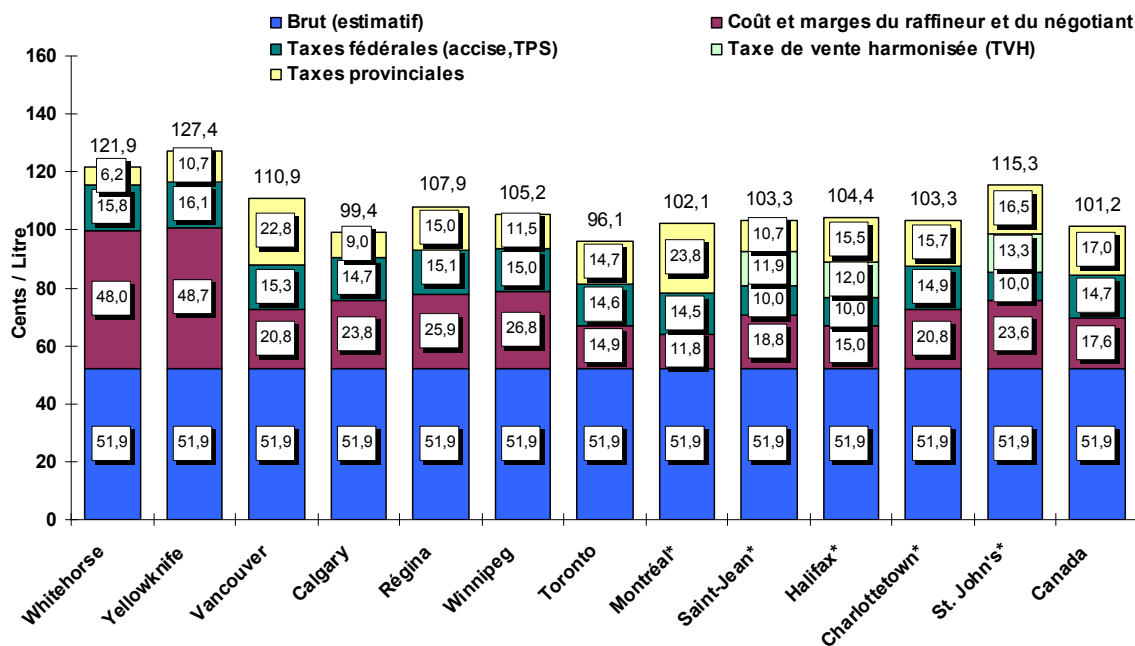
Malgré le recul récent des prix du brut sur la scène

mondiale, la dépréciation du dollar canadien a quelque peu atténué les effets de cette baisse.

Même si les consommateurs canadiens ont été protégés de la montée des prix du brut à l'échelle mondiale par l'appréciation du huard au début de l'année, le recul récent de la devise canadienne par rapport au dollar américain a eu pour effet de réduire certains des gains obtenus de la baisse des prix du brut.

En général, les coûts et marges du raffineur et du négociant ont baissé de plus d'un cent le litre depuis le dernier rapport et sont moins d'un cent le litre plus élevés qu'il y a un an.

**Figure 3: Prix à la pompe de l'essence ordinaire dans certaines villes
Moyenne de 4 semaines (14 octobre au 4 novembre 2008)**



Source: RNCAN

* Marchés en régie

Hausse de l'inflation de 3,4 % en septembre 2008

Les prix à la consommation ont augmenté de 3,4 % au cours de la période de 12 mois terminée en septembre, surtout en raison de la hausse des prix de l'énergie et des aliments. Les coûts du transport ont continué d'être soutenus par des prix plus élevés pour l'essence, malgré l'effet modérateur du recul continu des prix des véhicules automobiles.

Le prix de l'essence a contribué de façon significative à la hausse de l'IPC sur 12 mois. Les prix à la pompe ont augmenté de 26 % en septembre et ont fortement fluctué au cours du mois. À la mi-septembre, les prix de l'essence se sont accrus de plus de 10 cents le litre dans de nombreuses régions du pays, pendant que l'ouragan Ike menaçait la côte du golfe du Mexique et réduisait significativement la production de pétrole brut. Cependant, les consommateurs ont connu un certain soulagement lorsque les prix à la pompe ont reculé vers la fin du mois.

Une baisse de 9 % des prix d'achat et de location à bail des véhicules automobiles a contribué à tempérer la croissance des coûts de transport. Il s'agit de la plus forte baisse observée depuis février 1956. Dans l'ensemble, les coûts de transport ont augmenté de 5 %, en baisse comparativement au taux de croissance de 6 % affiché en août.

Source : Le Quotidien, <http://www.statcan.ca/Daily/Francais/o81024/q081024a.htm>





Prix de gros de l'essence

Les prix de gros de l'essence, si on les compare à ceux de la semaine précédente, ont continué de baisser dans tous les centres pour la **semaine du 30 octobre 2008**. Règle générale, les prix ont reculé de 4 à 8 cents le litre.

Les baisses des prix de gros de l'essence sur les marchés de l'Est, tant au Canada qu'aux États-Unis, s'échelonnaient entre 5 et 7 cents le litre, par rapport à la semaine précédente. Les prix ont terminé la période entre 54 et 59 cents le litre.

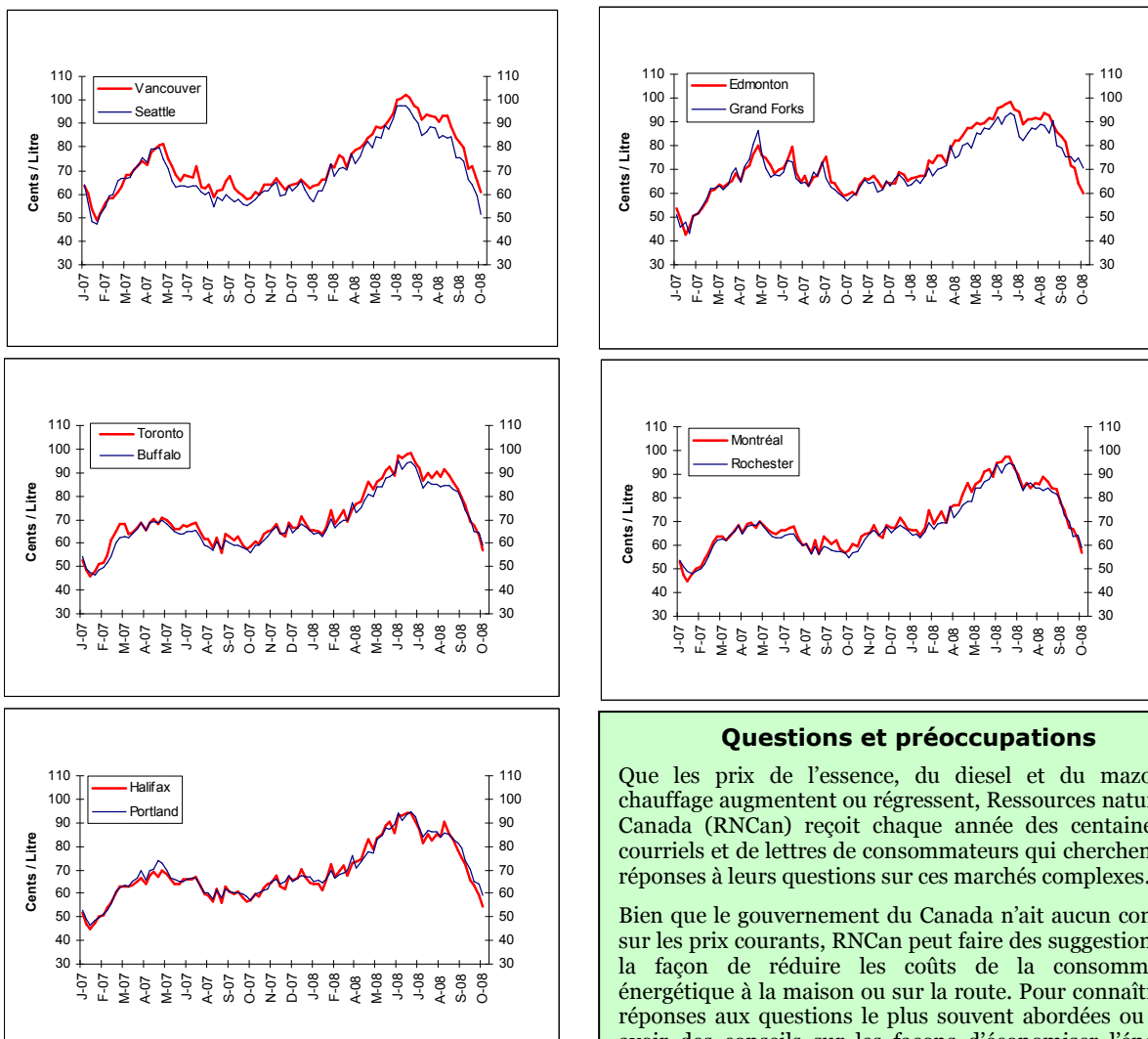
Les baisses des prix de gros de l'essence dans les centres de l'Ouest étaient de 4 à 8 cents le litre. Les prix ont terminé la période entre 51 et 71 cents le litre.

Au cours des quatre dernières semaines, les prix de gros dans les centres canadiens et américains choisis ont reculé entre 5 et 23 cents le litre.

En général, les prix de gros de l'essence sur la plupart des marchés sont bien en deçà de leur niveau de l'an dernier pour la première fois en 12 mois.

Figure 4: Prix du gros de l'essence

Prix à la rampe dans certaines villes canadiennes et américaines se terminant le 30 octobre 2008 (¢ CA/L)



Sources: RNCAN, Bloomberg Oil Buyers Guide

Questions et préoccupations

Que les prix de l'essence, du diesel et du mazout à chauffage augmentent ou régressent, Ressources naturelles Canada (RNCAN) reçoit chaque année des centaines de courriels et de lettres de consommateurs qui cherchent des réponses à leurs questions sur ces marchés complexes.

Bien que le gouvernement du Canada n'ait aucun contrôle sur les prix courants, RNCAN peut faire des suggestions sur la façon de réduire les coûts de la consommation énergétique à la maison ou sur la route. Pour connaître les réponses aux questions le plus souvent abordées ou pour avoir des conseils sur les façons d'économiser l'énergie, veuillez consulter notre site Web à http://www.fuelfocus.nrcan.gc.ca/faq_f.cfm





Marges du raffineur et du négociant

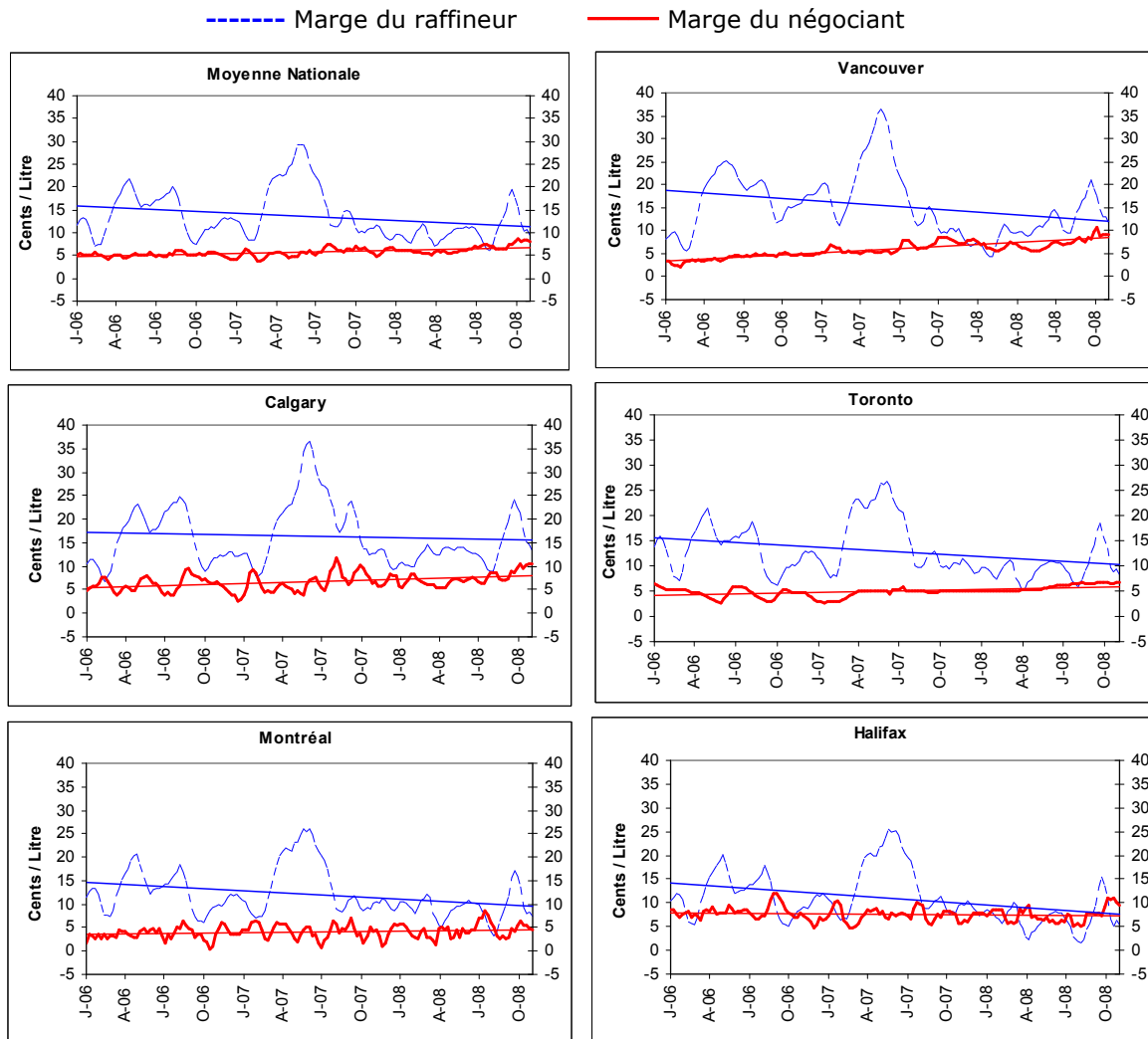
Les **moyennes mobiles sur quatre semaines** sont utilisées pour calculer les marges du raffineur et du négociant pour l'essence; voir la figure 5 pour la période se terminant le 4 novembre 2008.

Les marges du raffineur poursuivent leur mouvement à la baisse dans tous les centres choisis. Cette tendance vers le bas reflète la baisse de la demande pour l'essence alors que le système de distribution est bien approvisionné. Comme nous avons pu le constater par le passé, les pénuries temporaires de l'offre peuvent faire grimper les marges. À l'heure actuelle, les stocks élevés d'essence et de brut aux États-Unis exercent une pression baissière sur les prix ce qui a pour effet d'entraîner les marges du raffineur vers le bas.

En règle générale, les marges du négociant tournent autour de 6 cents le litre. Les marges du négociant pour les cinq centres vont de 4 cents le litre à Montréal à 11 cents le litre à Calgary.

Les marges du détaillant sont conçues pour couvrir les coûts d'exploitation d'une station-service et générer un profit pour son propriétaire. Ces marges peuvent varier de façon importante selon la région, le volume écoulé et la disponibilité des autres produits vendus. La majorité des coûts d'exploitation d'une station-service sont fixes et ne diminuent pas avec la baisse du prix de l'essence.

Figure 5: Marges du raffineur et du négociant
(Moyenne mobile sur 4 semaines se terminant le 4 novembre 2008)



Source: RNCan





Aperçu du pétrole brut

Les prix du brut poursuivent leur chute de leurs sommets records

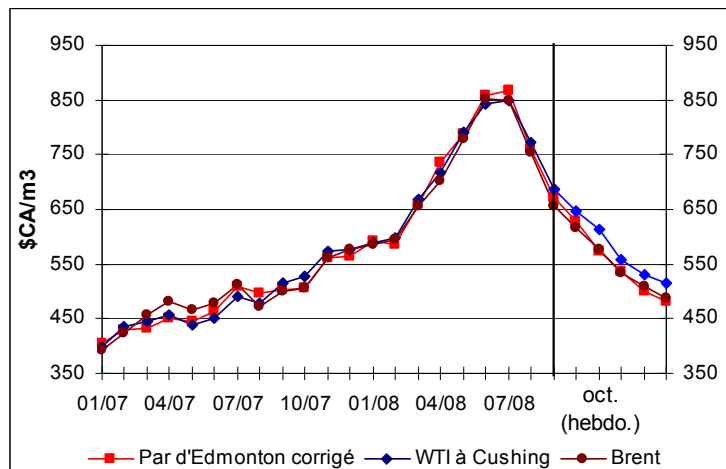
Pour la semaine se terminant le 2 novembre 2008, la moyenne des prix du brut se situait entre 483 \$/m³ et 515 \$/m³ (61 \$US et 65 \$US le baril). Tous les prix du brut ont chuté semaine après semaine et sont maintenant plus bas qu'ils ne l'étaient il y a un an.

Alors que les prix poursuivent leur chute en réponse à la baisse de la demande causée par le ralentissement économique, bien des analystes ont considérablement ajusté à la baisse leur prédiction de prix du brut pour 2009. Même s'il y a quelques mois certains analystes prédisaient que les prix pourraient dépasser 200 \$US le baril, certaines institutions financières prévoient maintenant que les prix du brut se situeront autour de 70 \$US au cours de la prochaine année.

Au cours de la rencontre d'urgence de l'Organisation des pays exportateurs de pétrole (OPEP), cette dernière a annoncé qu'elle réduirait ses quotas de production de 1,5 million de barils par jour, à partir du 1^{er} novembre 2008. Même si ces mesures n'ont eu aucun effet immédiat sur les marchés, il faudra voir quelles incidences elles auront sur les prix étant donné que la réduction est plus importante que ce que les analystes prévoient être nécessaire pour équilibrer le marché.

En plus du ralentissement économique et de la fin de la saison des ouragans, les tensions semblent s'être amenuisées quelques peu dans les pays producteurs de pétrole.

Figure 6: Comparaison des prix du pétrole brut



Changement des prix du pétrole brut

| Types de pétrole brut | Semaine du 2008-10-31 | | Changement de | | | |
|-----------------------|-----------------------|------------|--------------------|------------|---------------------|------------|
| | \$CA/m ³ | \$US/baril | Semaine précédente | An dernier | \$CA/m ³ | \$US/baril |
| Par d'Edmonton | 482,98 | 61,39 | -17,15 | -2,81 | -49,92 | -26,32 |
| WTI | 514,67 | 65,44 | -17,01 | -2,83 | -43,71 | -28,13 |
| Brent | 488,84 | 62,15 | -21,45 | -3,36 | -49,02 | -27,98 |

Source: RNCAN

Perspectives sur l'énergie Hiver 2008-2009 de l'Office national de l'énergie

Selon l'Office national de l'énergie sur les perspectives sur l'énergie la conjoncture mondiale actuelle a créé un climat d'instabilité et d'incertitude pour les marchés énergétiques. Le prix moyen du brut pourrait se situer entre 50 et 75 \$US le baril cet hiver. Malgré le faible niveau des stocks dans le monde et l'engagement de l'OPEP de réduire la production, le marché s'inquiète avant tout du ralentissement économique et de la chute de la demande.

Les prix du mazout de chauffage grimpent depuis un certain nombre d'années, surtout parce qu'ils font écho à ceux du pétrole brut. Compte tenu d'une fourchette de prix du brut de 50 à 75 \$US le baril, on estime que le mazout coûtera moins cher en moyenne que l'hiver dernier. Il est cependant difficile de déterminer les prix du brut avec certitude : ils pourraient monter ou descendre selon les principaux facteurs de marché.

Au Canada, l'offre de mazout de chauffage sera probablement suffisante. Aux États-Unis, les stocks sont toutefois au bas de la fourchette des cinq dernières années, ce qui aide à soutenir les prix.

Source : L'ONE, *Perspectives sur l'énergie – Hiver 2008-2009*,
<http://www.nbe-one.gc.ca/clf-nsi/rthnb/nwsrls/2008/fctsht35-fra.html>





Mazout à chauffage domestique Comment réduire votre facture de chauffage

À l'approche de la saison de chauffage de l'hiver, les coûts de chauffage deviennent une préoccupation majeure pour bien des propriétaires. Comme la capacité moyenne d'un réservoir domestique est de 1000 litres, même une moitié de réservoir coûte environ 500 \$ par livraison. Même si c'est une dépense qui ne revient pas tous les mois, certains propriétaires peuvent éprouver de la difficulté à faire ces paiements.

Pour pallier une partie de ce fardeau, les consommateurs peuvent négocier un contrat qui leur permet d'effectuer plusieurs paiements et ainsi stabiliser leur facturation mensuelle. La plupart des détaillants offrent des options de paiements échelonnés afin de gérer les frais de chauffage. Bien des détaillants offrent également des programmes à prix fixe ou à prix plafond qui permettent de garder les prix au niveau le plus bas possible.

Plusieurs fournisseurs offrent des contrats à prix fixe pour la durée de la saison de chauffage. Il se peut que des droits à l'avance de 25 à 75 \$ soient exigibles pour cette option. Ce genre de programme permet au consommateur de verrouiller ses coûts de chauffage à un prix donné. Ces prix verrouillés sont normalement un peu plus élevés que les prix variables au début de la saison de chauffage, car les prix du mazout domestique augmentent normalement lorsque la demande augmente durant les mois les plus froids, et baissent de nouveau lorsque le temps se réchauffe.

Une autre option est le prix plafond. Avec cette option, le consommateur se voit offrir un prix variable qui peut changer selon les conditions du marché, mais qui ne dépassera pas un certain montant maximum. Ceci permet au consommateur de bénéficier de prix plus bas tout en le protégeant de pics imprévus au-dessus du prix plafond. Des droits d'avance peuvent également être exigibles avec cette option et on peut s'attendre à ce que le prix plafond soit plus élevé que dans l'option à prix fixe.

La troisième option, pour les clients qui se qualifient, consiste en un régime de paiements égaux. Le fournisseur estime la consommation annuelle de mazout pour la maison, calculée d'après les températures moyennes et l'usage historique, et échelonne les coûts sur 10 ou 12 mois en paiements égaux. Ceci permet au propriétaire d'anticiper la facture mensuelle de chauffage et de mieux maîtriser ses dépenses mensuelles.

Une vérification de l'énergie résidentielle assurera que la chaudière et les appareils ménagers fonctionnent efficacement avant la saison froide. Des économies grâce à la conservation d'énergie sont réalisables en calfeutrant la maison. RNCAN offre des renseignements sur les rénovations résidentielles ainsi que des subventions pour les propriétaires résidentiels. Pour plus de renseignements, consultez <http://oee.rncan.gc.ca/residentiel/personnel/renovations.cfm?attr=4>.

Impact de la hausse du prix de l'huile de chauffage sur les coûts annuels de chauffage

| Prix du mazout | Consommation Moyenne de mazout (litres) | Coûts de chauffage 2007/2008 1,03 \$/l | Moyenne estimée des coûts de chauffage (saison 08 / 09) | | |
|------------------------------|--|---|--|-----------|-----------|
| | | | 1,10 \$/l | 1,20 \$/l | 1,30 \$/l |
| Maison en rangée | | | | | |
| Fournaise à rendement faible | 1 530 | 1576\$ | 1683\$ | 1836\$ | 1989\$ |
| Fournaise à rendement moyen | 1 320 | 1360\$ | 1452\$ | 1584\$ | 1716\$ |
| Vieille maison simple | | | | | |
| Fournaise à rendement faible | 3 900 | 4017\$ | 4290\$ | 4680\$ | 5070\$ |
| Fournaise à rendement moyen | 3 360 | 3461\$ | 3696\$ | 4032\$ | 4368\$ |
| Nouvelle maison simple | | | | | |
| Fournaise à rendement faible | 2 790 | 2874\$ | 3069\$ | 3348\$ | 3627\$ |
| Fournaise à rendement moyen | 2 400 | 2472\$ | 2640\$ | 2880\$ | 3120\$ |

Pour trouver le prix du mazout à chauffage dans votre région, consulter la partie sur les prix du pétrole de notre site Web : http://www.infocarburant.rncan.gc.ca/petroleum_prices_f.cfm

