



Aperçu national

Les prix de détail de l'essence au Canada demeurent pratiquement inchangés depuis la semaine dernière

Les prix moyens de détail de l'essence au Canada sont demeurés pratiquement inchangés à 1,04 \$ le litre pour la semaine du 12 février 2008, comparativement à la semaine précédente. Cependant, les prix sont demeurés 17 cents le litre plus élevés qu'il y a un an.

Les prix mondiaux du brut, la partie principale du prix global de l'essence, ont continué leur descente au cours des deux dernières semaines. De plus, la U.S. Energy Information Administration annonce des stocks élevés, ce qui a tendance à exercer des pressions baissières sur les prix. Les stocks élevés sont précurseurs d'une baisse de la demande dans la foulée des effets du ralentissement de l'économie aux É.-U. Cette pression baissière s'est reflétée dans les prix de gros de l'essence dans la plupart des centres, atténuant ainsi de légères augmentations des marges.

Les prix du diesel ont reculé pour la sixième semaine consécutive, perdant 1 cent le litre, pour tomber à 1,08 \$ le litre durant la semaine du 12 février 2008. Cependant, il s'agit tout de même d'une augmentation de 14 cents le litre par rapport à la même période l'an dernier. Les prix du mazout à chauffage ont augmenté de moins d'un cent le litre, à 1,01 \$ le litre, une augmentation de 19 cents le litre comparativement à il y a un an et ils sont demeurés stables depuis le début de l'année, oscillant de plus ou moins 1 cent le litre.

Faits récents

- **Raffinerie à Terre-Neuve-et-Labrador** : Newfoundland and Labrador Refinery Corp prévoit la construction d'une raffinerie d'une capacité de 300 000 barils par jour au coût de 5 milliards de dollars au printemps 2008 dans la région de Placenta Bay. Les installations qui devraient commencer à fonctionner en 2011 produiront des carburants plus propres à basse teneur en soufre et utiliseront des technologies de pointe pour améliorer les résidus d'hydrocarbures lourds de faible qualité en carburants hydrocarbures légers de meilleure qualité. Pour de plus amples renseignements, consultez le lien suivant : <http://www.nlrefining.com/>
- **Taxes sur les carburants en 2008** : Les taxes imposées aux produits pétroliers varient considérablement d'une province à l'autre et trois centres canadiens (Montréal, Vancouver et Victoria) ajoutent des taxes sur le transport en sus des taxes provinciales et fédérales. Pour en savoir plus sur ce que vous payez en taxes sur le carburant, consultez le site Web http://www.fuelfocus.nrcan.gc.ca/fact_sheets/table1_f.cfm à :
- **Augmentation de la consommation d'essence** : en 2007, les Canadiens ont consommé 42 milliards de litres d'essence, une augmentation de 4 % par rapport à 2006. Les ventes de diesel ont augmenté de 5 % pour atteindre 28 milliards de litres, tandis que les ventes de mazout à chauffage ont grimpé de 7 % à 4 milliards de litres (Statistique Canada, Le Quotidien <http://www.statcan.ca/Daily/Francais/080208/q080208b.htm>).

Figure 1: Comparaison des prix du brut et de l'essence ordinaire (moyenne nationale)

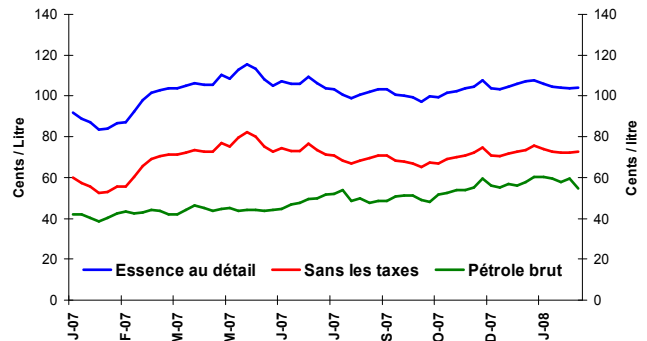
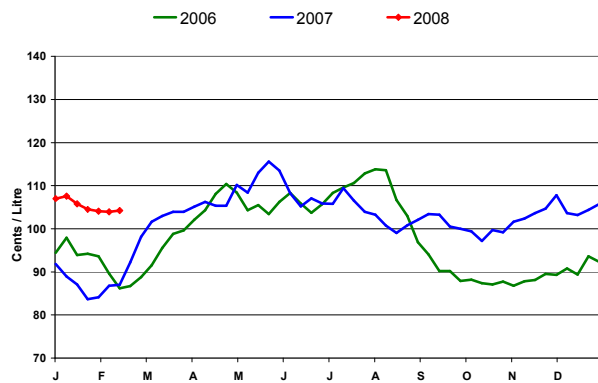


Figure 2: Prix hebdomadaires de l'essence ordinaire



Changement des prix des combustibles

¢/L	Semaine du:	Changement de:	
	2008-02-12	Semaine précédente	An dernier
Essence	104,2	+0,3	+17,2
Diesel	107,7	-0,9	+14,2
Mazout à chauffage	100,6	+0,2	+19,1

Source: RNCan

Dans le présent bulletin

	page
<i>Aperçu national</i>	1
<i>Fais récents</i>	1
<i>Aperçu de l'essence au détail</i>	2
<i>Prix de gros de l'essence</i>	3
<i>Marges du raffineur et du négociant</i>	4
<i>Aperçu du pétrole brut</i>	5
<i>Supplément</i>	6

Supplément d'Info-Carburant : vous offre une analyse de l'historique des prix de l'essence lorsqu'ils sont ajustés pour tenir compte de l'inflation.





Aperçu de l'essence au détail

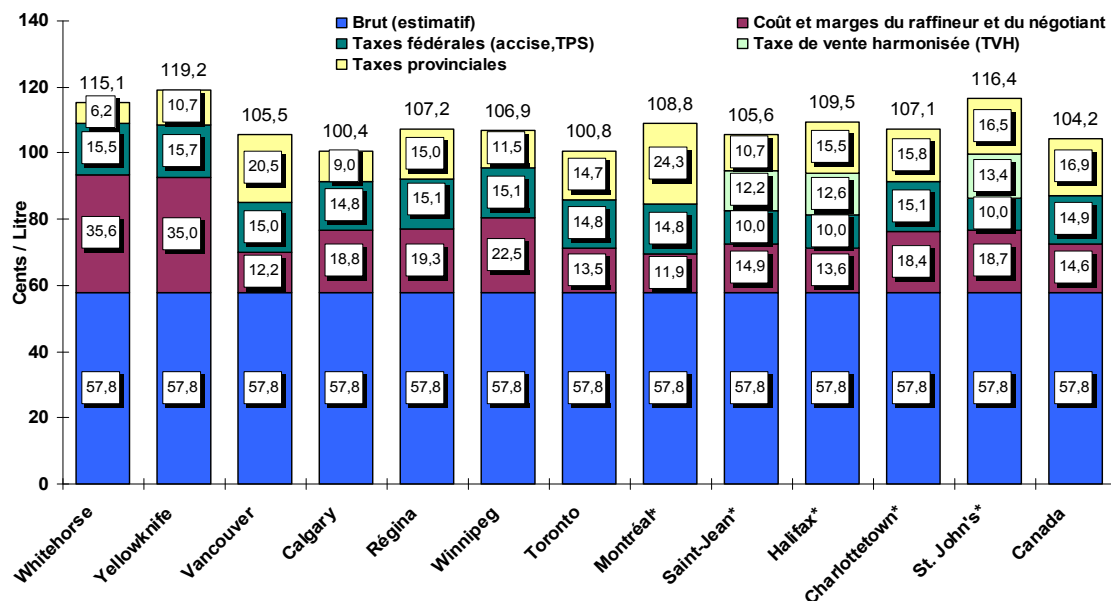
La **moyenne sur quatre semaines** du prix de l'essence à la pompe au Canada pour la semaine se terminant le 12 février était de 1,04 \$ le litre, une baisse de 1 cent le litre depuis notre rapport du 1er février 2008. Il s'agit d'une augmentation de 19 cents le litre par rapport à l'an dernier.

La **moyenne sur quatre semaines** des prix du brut a chuté de presque 2 cents le litre à 58 cents le litre par rapport à il y a deux semaines. Le prix du brut représente tout de même 55 % du prix de détail et constitue la partie la plus importante du prix total à la pompe.

Tandis que les coûts du brut ont augmenté de 17 cents le litre depuis l'an dernier, les coûts du raffineur et du détaillant n'ont grimpé que de moins de 2 cents le litre par rapport à la même période en 2007.

Les prix de détail de l'essence, lorsqu'on les compare à ceux du dernier rapport ont connu une baisse entre 1 et 4 cents le litre dans la plupart des centres, tandis qu'à Vancouver et Winnipeg ils sont demeurés inchangés.

**Figure 3: Prix à la pompe de l'essence ordinaire dans certaines villes
Moyenne de 4 semaines (22 janvier au 12 février 2008)**



Source: RNCAN

* Marchés en régie

Les prix de l'essence préoccupent les consommateurs américains

Les prix de l'essence peuvent-ils influencer le comportement des consommateurs? Selon une enquête américaine de l'Association of Convenience Stores, 45 % des consommateurs ont répondu que les prix élevés de l'essence ont influencé leurs dépenses plus que la hausse des prix des aliments, l'affaiblissement de l'économie ou la crise des hypothèques et des prêts à risque. L'enquête révèle que pour les consommateurs américains, le point de bascule moyen pour qu'ils diminuent leur consommation d'essence se situe à 3,71 \$ le gallon (environ 98 cents le litre). Cependant, 13 % des consommateurs ont déjà diminué leur consommation à 3 \$ le gallon et 50 % ont déclaré qu'ils feraient de même si l'essence atteignait 3,25 \$ le gallon.

L'augmentation des prix de l'essence a également forcé les consommateurs à modifier d'autres comportements; en effet, 19 % ont déclaré qu'ils ont acheté un véhicule moins énergivore au cours de l'année et 19 % disent vouloir faire de même. L'enquête révèle également qu'un certain nombre de personnes pensent sérieusement à moins se servir de leur automobile, à marcher plus et à utiliser les transports en commun.

Source : National Association of Convenience Stores, http://www.nacsonline.com/NACS/Resource/PRTToolkit/Campaigns/prtk_gp2008_TopConcerns.htm





Prix de gros de l'essence

Les prix de gros de l'essence ont reculé dans la plupart des centres choisis pour la **semaine du 7 février**, par rapport à la semaine précédente. En général, les changements variaient entre une baisse de 3 cents le litre et une hausse de 2 cents le litre.

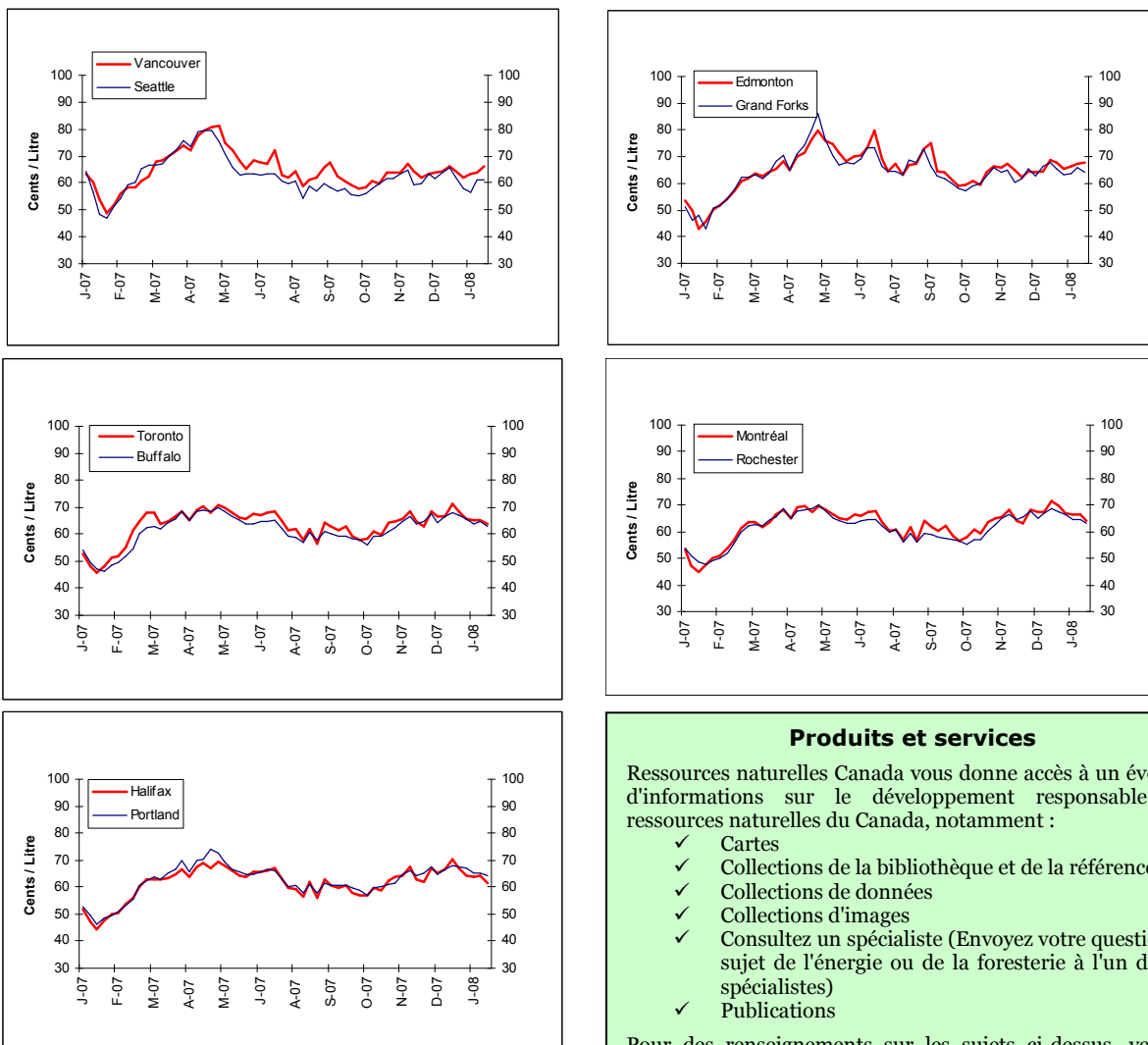
Les prix de gros sur les marchés de l'Est tant au Canada qu'aux États-Unis ont enregistré des baisses allant de 1 à 3 cents le litre, par rapport à la semaine précédente, terminant la semaine entre 62 et 64 cents le litre. Les variations des prix de gros sur les marchés de l'Ouest oscillaient entre un recul de 2 cents le litre et une

augmentation de 2 cents le litre, terminant la semaine entre 61 cents et 68 cents le litre. Les prix à Vancouver et Edmonton sont demeurés les plus élevés et au-dessus des centres américains à cause du resserrement de l'offre à la suite des interruptions aux installations de valorisation de Shell à Scotford en Alberta.

De façon générale, les prix dans la plupart des centres choisis sont bien au-dessus des niveaux de l'an dernier, avec des augmentations allant de 7 à 16 cents le litre par rapport à la même période l'an dernier.

Figure 4: Prix du gros de l'essence

Prix à la rampe dans certaines villes canadiennes et américaines se terminant le 7 février 2008 (¢ CA/L)



Sources: RNCAN, Bloomberg Oil Buyers Guide

Produits et services

Ressources naturelles Canada vous donne accès à un éventail d'informations sur le développement responsable des ressources naturelles du Canada, notamment :

- ✓ Cartes
- ✓ Collections de la bibliothèque et de la référence
- ✓ Collections de données
- ✓ Collections d'images
- ✓ Consultez un spécialiste (Envoyez votre question au sujet de l'énergie ou de la foresterie à l'un de nos spécialistes)
- ✓ Publications

Pour des renseignements sur les sujets ci-dessus, veuillez consulter : <http://www.nrcan-rncan.gc.ca/com/resoress/propro-fra.php#exp>





Marges du raffineur et du négociant

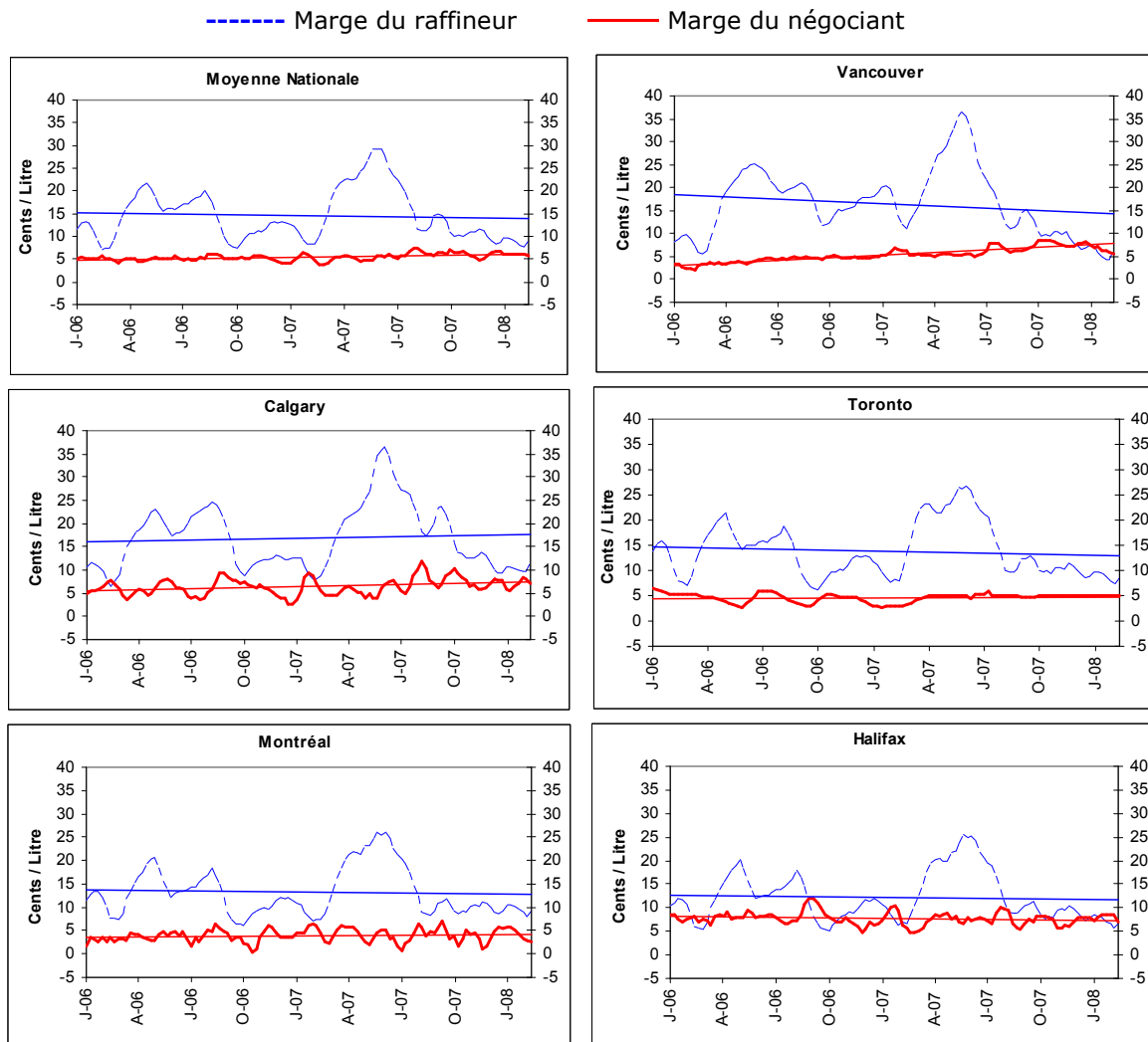
Les **moyennes mobiles sur quatre semaines** sont utilisées pour calculer les marges du raffineur et du négociant de l'essence dans la figure 5 pour la période se terminant le 12 février 2008. La marge du négociant représente la différence entre le prix à la pompe (sans les taxes) et le prix payé par le détaillant pour acheter l'essence.

Au plan national, la marge du négociant se maintient toujours autour de 5 cents le litre. Cependant, certains centres comme Vancouver et Montréal ont récemment vu leurs marges chuter à cause de la concurrence accrue entre les détaillants. Bien qu'elle ne représente qu'une petite partie du prix total à la pompe, la marge du

détaillant doit couvrir les coûts d'exploitation de la station-service et inclure les profits pour son propriétaire.

En général, cette marge peut être assez volatile comme le montrent les marchés de Calgary, Montréal et Halifax, car les détaillants se partagent la même part du marché. Une exception cependant est le marché de Toronto où la marge du détaillant est restée inchangée au cours des six derniers mois. Ceci peut être causé en partie par le fait que l'Ontario compte le plus petit nombre de détaillants par habitant de toutes les provinces ce qui a un effet sur l'efficacité de production et le niveau de concurrence et donc aussi sur les prix à la pompe.

Figure 5: Marges du raffineur et du négociant
(Moyenne mobile sur 4 semaines se terminant le 12 février 2008)



Source: RNCan





Aperçu du pétrole brut

Les stocks nord-américains de brut continuent de grimper

Pour la semaine se terminant le 15 février 2008, la moyenne des prix du brut se situait entre 549 \$ et 565 \$/m³ (87 \$US et 90 \$US le baril). Selon le type de brut, les prix ont baissé entre 11 \$ et 38 \$/m³ (2 \$US et 6 \$US le baril) d'une semaine à l'autre.

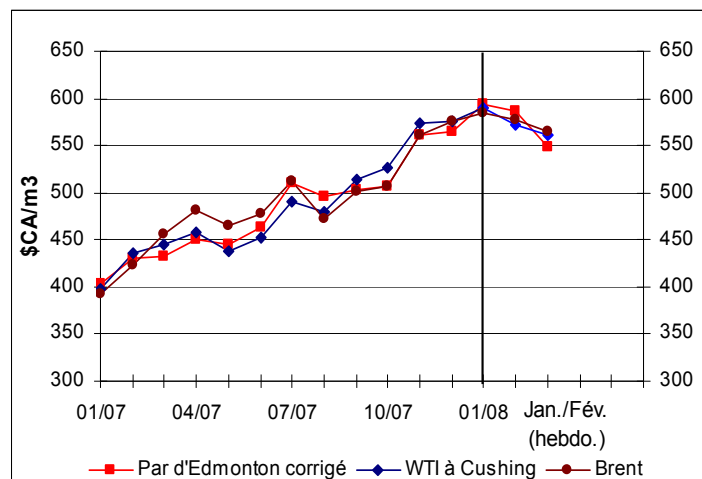
La plupart des analystes continuent de voir l'économie des États-Unis comme le plus important facteur d'influence sur les prix du brut à court terme. Bon nombre d'analystes prédisent que ce pays se dirige vers une récession, ce qui entraînerait le prix du brut vers le bas.

Les stocks nord-américains de brut et de produits pétroliers ont poursuivi leur ascension en prévision de la

saison de conduite de l'été et de la demande plus basse que la moyenne pour ce temps-ci de l'année, ce qui met une pression baissière additionnelle sur les prix. Chaque année, les raffineurs augmentent leurs stocks en prévision de la hausse de la demande pour les carburants de transports au cours de l'été et les stocks baisseront sans doute quelque peu durant cette période.

Comme il fallait s'y attendre, les pays de l'Organisation des pays exportateurs de pétrole n'ont pas annoncé d'augmentation de la production lors de leur réunion du 1^{er} février 2008.

Figure 6: Comparaison des prix du pétrole brut



Changement des prix du pétrole brut

Types de pétrole brut	Semaine du 2008-02-08		Changement de			
			Semaine précédente		An dernier	
	\$CA/m ³	\$US/baril	\$CA/m ³	\$US/baril	\$CA/m ³	\$US/baril
Par d'Edmonton	548,93	87,10	-37,98	-6,35	+114,98	+28,71
WTI	561,53	89,09	-10,83	-2,04	+123,05	+30,09
Brent	565,04	89,65	-11,95	-2,22	+135,93	+31,92

Source: RNCan

Les effets du pétrole brut sur la croissance économique mondiale

L'économie mondiale est mieux protégée des effets de la hausse des prix du brut que par le passé. Selon le Fonds monétaire international (FMI), au cours des 30 dernières années, l'intensité de consommation de pétrole (la consommation de pétrole par unité de production) a chuté de moitié dans les pays avancés et du tiers dans les pays en émergence.

Les effets des prix nominaux plus élevés ont été atténués par les progrès accomplis pour baisser l'intensité de la consommation énergétique, ce qui veut dire que les prix plus élevés n'ont pas ralenti la croissance économique comme ce fut le cas dans les années 1970 et au début des années 1980.

Effets de l'augmentation du prix nominal du pétrole sur la croissance économique		
Année	Milliards \$US	% du PIB
1973-1974	-88	-2,6
1979-1980	-232	-3,7
1989-1990	-38	-0,2
1999-2000	-96	-0,4
2003-2004	-97	-0,3

Source : FMI

Le tableau ci-dessus montre que les effets de l'augmentation moyenne du prix du pétrole en 2004 (41,45 \$US le baril) sur la balance commerciale des pays développés étaient estimés à 0,3 % du PIB, soit moins de 1/10 de l'effet moyen attribuable aux deux flambées des prix du pétrole des années 1970. Des améliorations importantes dans l'intensité de la consommation énergétique dans les pays développés ont empêché l'économie mondiale de tomber dans une récession comparable à celles qui avaient sévi précédemment lors de la montée du prix du pétrole. Cependant, les effets se font plus sentir dans les marchés émergents qui font face à des pressions financières extérieures et qui ne peuvent peut-être plus protéger leurs économies par des subventions aux prix.





Historique des prix de l'essence

Les prix de détail de l'essence au Canada ont atteint leur niveau le plus élevé en 27 ans, poussés par la montée des prix du brut. En fait, le prix moyen à la pompe a plus que triplé depuis 1980, ce qui est plutôt alarmant pour les consommateurs et donne lieu à un important débat public quant à la cause de l'augmentation. En définitive, le débat se joue sur deux lignes de pensée différentes. Ceux qui prétendent que le prix reflète la réponse du marché à une forte demande et à une augmentation des coûts, et ceux qui disent que les compagnies pétrolières diminuent leur production et augmentent artificiellement les prix.

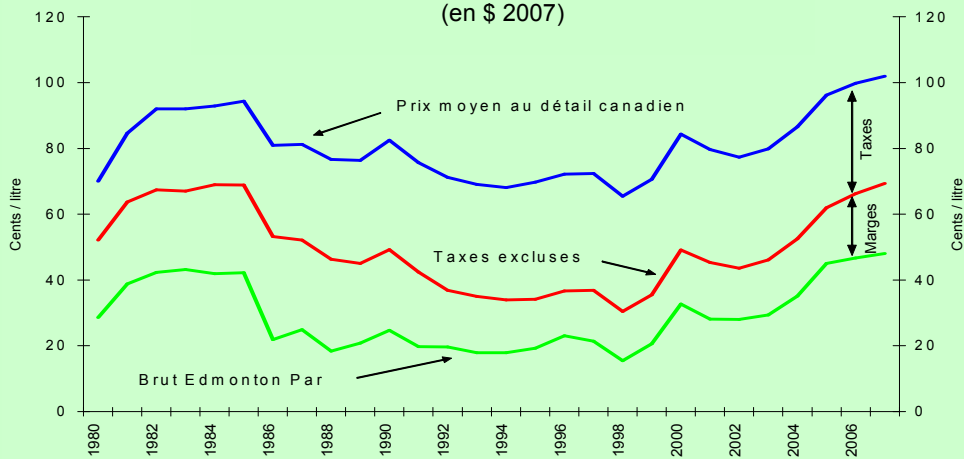
Cependant, une tout autre réalité émerge lorsque l'on examine les prix historiques nominaux et réels (ajustés selon l'inflation). Dans l'analyse qui suit, on découvre que les prix moyens de l'essence ont atteint 1,02 \$ le litre en 2007, et lorsque l'on applique l'ajustement dû à l'inflation, ils n'ont augmenté que de 7,5 cents le litre depuis leur point le plus élevé du milieu des années 1980. En général, le prix de l'essence a augmenté en moyenne de 4 cents le litre au cours des 7 dernières années par rapport aux années 1980.

La figure qui suit montre également que les composants du prix à la pompe suivent les prix du brut. Si l'on exclut les taxes, les prix de l'essence ne sont que 0,5 cent le litre plus élevés en 2007 que leur sommet des années 1980 (en \$ 2007). Cependant, la partie taxe du prix de détail de l'essence, qui inclut toutes les taxes provinciales et fédérales, a augmenté graduellement au cours des dernières décennies; de 18 cents le litre en 1980, il a atteint un sommet de 36 cents le litre en 1995 pour ensuite décliner jusqu'à près de 33 cents le litre en 2007.

Les marges de l'essence, que l'on définit comme le prix du brut moins le prix de l'essence sans les taxes, s'évaluaient entre 23 et 31 cents le litre durant les années 1980, mais ont baissé considérablement, entre 14 et 17 cents le litre, du début des années 1990 jusqu'à 2005. Les marges ont augmenté de nouveau au cours des dernières années pour atteindre 21 cents le litre 2007.

Au début des années 1980, les consommateurs canadiens étaient en partie protégés de la hausse des prix du brut par la réglementation des prix du pétrole qui sont demeurés plusieurs dollars de baril sous les prix mondiaux du pétrole. Les contrôles des prix gouvernementaux ont été éliminés en 1985 afin de faire en sorte que des quantités suffisantes de produits pétroliers soient disponibles aux consommateurs, au prix le plus concurrentiel possible. En 2007, les prix du brut ont atteint 48 cents le litre, soit 5 cents le litre de plus haut que les 43 cents le litre en 1983, calculé en dollars de 2007, lorsque que le prix du pétrole brut était réglementé.

Prix moyen de l'essence ordinaire au Canada
(en \$ 2007)



Source: Statistique Canada et RNCan

	Avec taxes		Sans taxes	
	Nominal ¢/L	Réel ¢/L (\$ 2007)	Nominal ¢/L	Réel ¢/L (\$ 2007)
1980	46,0	84,1	31,7	58,5
1990	55,7	71,7	28,7	37,1
2000 - 2007	82,3	88,2	50,8	54,3
1980 - 2000	51,9	78,2	30,8	47,8
1980 - 2007	59,8	80,8	36,1	49,6

