



Aperçu national

Les prix de détail de l'essence au Canada font un bond de presque 7 cents au cours des deux dernières semaines

Le prix moyen de détail de l'essence au Canada a fait un bond de presque 7 cents le litre depuis notre dernier rapport pour atteindre 1,11 \$ le litre durant la semaine du 26 février 2008. Les prix sont presque 13 cents le litre plus élevés qu'ils l'étaient il y a un an à la même période.

Les prix de détail à la pompe ont grimpé dans la foulée des prix de gros de l'essence et du brut qui se sont raffermis. Les prix de l'essence demeurent résolument au-dessus des niveaux d'avant été des deux années précédentes, principalement à cause de la hausse des prix du brut. Le prix au marché au comptant du brut à la bourse de New York a dépassé 100 \$ le baril le 19 février, après l'annonce de coupures possible de production de brut et la part des pays producteurs. De plus, une explosion dans une importante raffinerie du Texas a fait bondir les prix de l'essence et du mazout à chauffage aux É.-U. et au Canada.

Le prix du diesel a augmenté de 7 cents le litre pour atteindre 1,16 \$ le litre durant la semaine du 26 février, presque son niveau du 1er janvier. Ceci représente une augmentation de 22 cents le litre par rapport à il y a un an.

Faits récents

- **Rapport du Groupe de travail sur le captage et le stockage du dioxyde de carbone:** Les gouvernements du Canada et de l'Alberta ont rendu public un rapport intitulé *L'Avenir des énergies fossiles au Canada – Captage et stockage du carbone : la voie à suivre*. Le rapport fourni des recommandations sur les meilleurs modes d'implantation à grande échelle de la technologie de captage et de stockage du carbone et est disponible à l'adresse suivante : <http://www.nrcan.gc.ca/com/ressources/publications/fosfos/fosfos-fra.php>
- **La première taxe sur le carbone à revenu neutre au Canada :** le gouvernement de la Colombie-Britannique a introduit la première taxe sur le carbone à revenu neutre qui, si elle est adoptée, entrera en vigueur le 1er juillet 2008. La taxe s'appliquera à tous les combustibles fossiles, notamment l'essence, le diesel, le gaz naturel, le charbon, le propane et le mazout à chauffage. La taxe sur le carbone signifiera initialement une augmentation de la taxe sur l'essence de 2,4 cents le litre, qui s'accroîtra graduellement jusqu'à 7,2 cents le litre d'ici 2012. Pour de plus amples renseignements, consultez le site Web du gouvernement de la Colombie-Britannique à : http://www.sbr.gov.bc.ca/business/consumer_taxes/carbon_tax/carbon_tax.htm (anglais seulement)
- **La hausse des prix de l'essence fait grimper l'inflation :** l'indice des prix à la consommation de Statistique Canada a grimpé de 2,2 % durant la période de 12 mois se terminant en janvier 2008. Mis à part l'essence, l'indice a augmenté de 1,3 %. Les prix de l'essence ont bondi de 21 % en janvier 2008 par rapport à la même période en 2007. Le prix du mazout à chauffage a grimpé de 25 % en janvier par rapport à l'an dernier. (Statistique Canada, Le Quotidien, <http://www.statcan.ca/Daily/Francais/080219/q080219a.htm>)

Figure 1: Comparaison des prix du brut et de l'essence ordinaire (moyenne nationale)

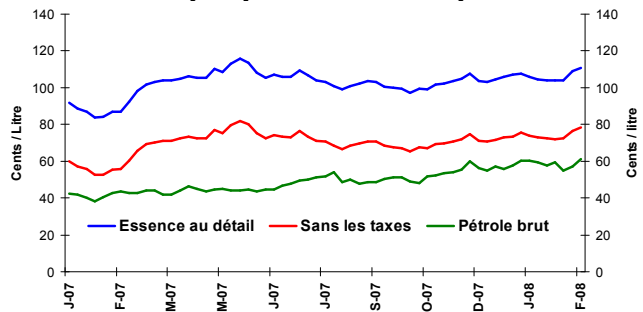
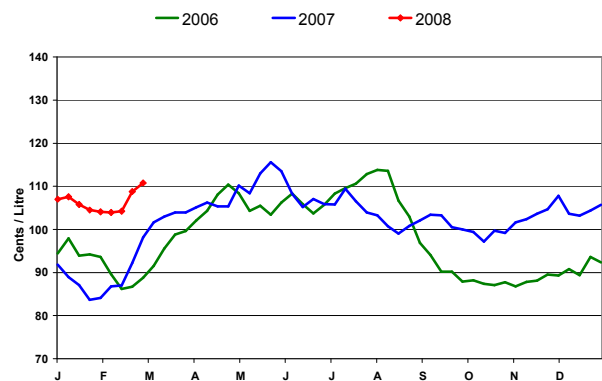


Figure 2: Prix hebdomadaires de l'essence ordinaire



Changement des prix des combustibles

	Semaine du:	Changement de:	
		Semaine précédente	An dernier
¢/L	2008-02-12		
Essence	110,8	+2,0	+12,7
Diesel	115,8	+7,3	+19,4
Mazout à chauffage	106,1	+1,2	+21,9

Source: RNCan

Dans le présent bulletin

	page
<i>Aperçu national</i>	1
<i>Faits récents</i>	1
<i>Aperçu de l'essence au détail</i>	2
<i>Prix de gros de l'essence</i>	3
<i>Marges du raffineur et du négociant</i>	4
<i>Aperçu du pétrole brut</i>	5





Aperçu de l'essence au détail

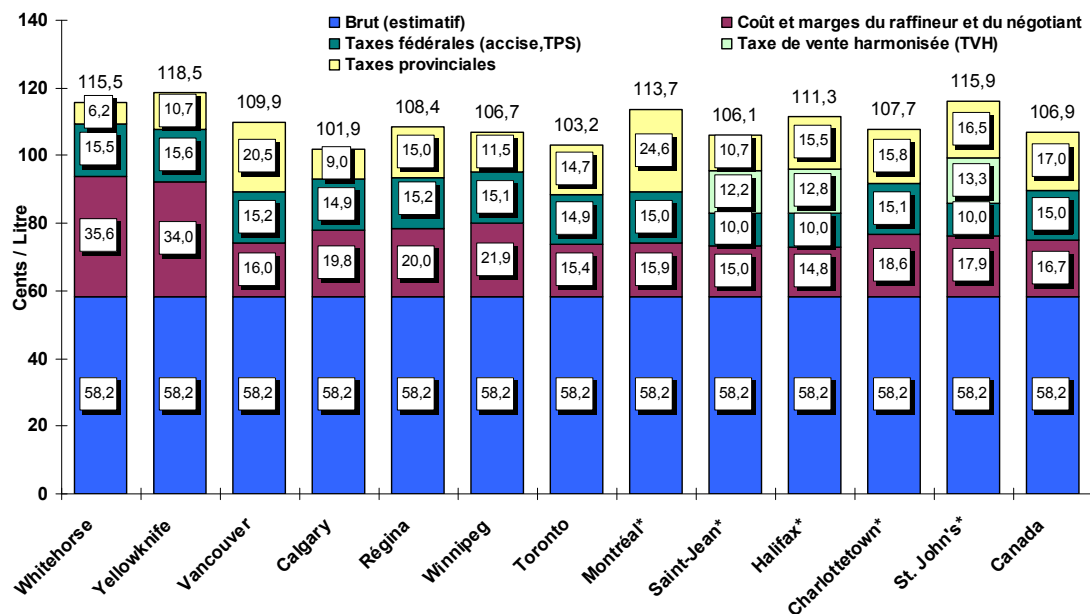
Le prix **moyen sur quatre semaines** de l'essence à la pompe dans les centres choisis pour la période se terminant le 26 février était de 1,07 \$ le litre, soit une augmentation de presque 3 cents le litre depuis notre dernier rapport du 15 février 2008. Il s'agit d'une hausse de 16 cents le litre par rapport à la même période en 2007.

Le prix **moyen sur quatre semaines** du brut a augmenté d'un peu moins d'une cent le litre à 58 cents le litre par rapport à il y a deux semaines. Les prix du brut sont également 15 cents le litre plus élevés qu'à la même période l'an dernier.

Les prix de détail de l'essence dans la plupart de centres de l'Ouest ont augmenté entre 1 et 4,5 cents le litre lorsqu'on les compare à ceux du rapport précédent d'il y a deux semaines. Le prix a également augmenté dans des proportions semblables dans les centres de l'Est allant de 1 à 5 cents le litre.

En général, les coûts et marges du raffineur et du détaillant ont augmenté de 2 cents le litre depuis le dernier rapport, mais ils sont pratiquement les mêmes qu'à la même période l'an dernier, malgré les prix de détail plus élevés.

**Figure 3: Prix à la pompe de l'essence ordinaire dans certaines villes
Moyenne de 4 semaines (du 5 au 26 février 2008)**



Source: RNCan

* Marchés en régie

La plus importante démonstration de diesel renouvelable au Canada

La plus importante démonstration routière de diesel renouvelable par temps froid a démarré officiellement en Alberta le 22 janvier 2008. Administrée par Climate Change Central, la démonstration de diesel renouvelable permettra aux mélangeurs de carburants, aux distributeurs, aux flottes de camions de long courrier et aux conducteurs de faire l'essai du diesel par temps froid et de mieux comprendre comment on peut tirer le maximum du diesel renouvelable au Canada.

Le gouvernement fédéral a déjà annoncé son intention d'appliquer une Norme de carburants renouvelables prévoyant, d'ici 2012, un contenu renouvelable de deux pour cent dans les approvisionnements de diesel au Canada. La Norme dépend du succès de l'utilisation de diesel renouvelable sous plusieurs conditions particulières au climat canadien. Les gouvernements du Canada et de l'Alberta consacrent des investissements de 2,6 millions de dollars au projet. Shell Canada est le fournisseur du diesel à faible teneur en soufre utilisé ainsi que le distributeur et le responsable du mélange du carburant tout au long du projet installé temporairement au terminal Sherwood de Shell. Pour plus de renseignements, veuillez consulter le site suivant : <http://www.climatechangecentral.com/node/288> sous Media Release et en bas de page en version PDF.





Prix de gros de l'essence

Les prix de gros de l'essence ont augmenté dans tous les centres choisis pour la **semaine du 21 février**, comparativement à la semaine précédente. En général, les augmentations variaient entre 3 à 7 cents le litre. Il s'agit d'une augmentation importante depuis deux semaines, avec des augmentations allant de 5 à 11 cents le litre.

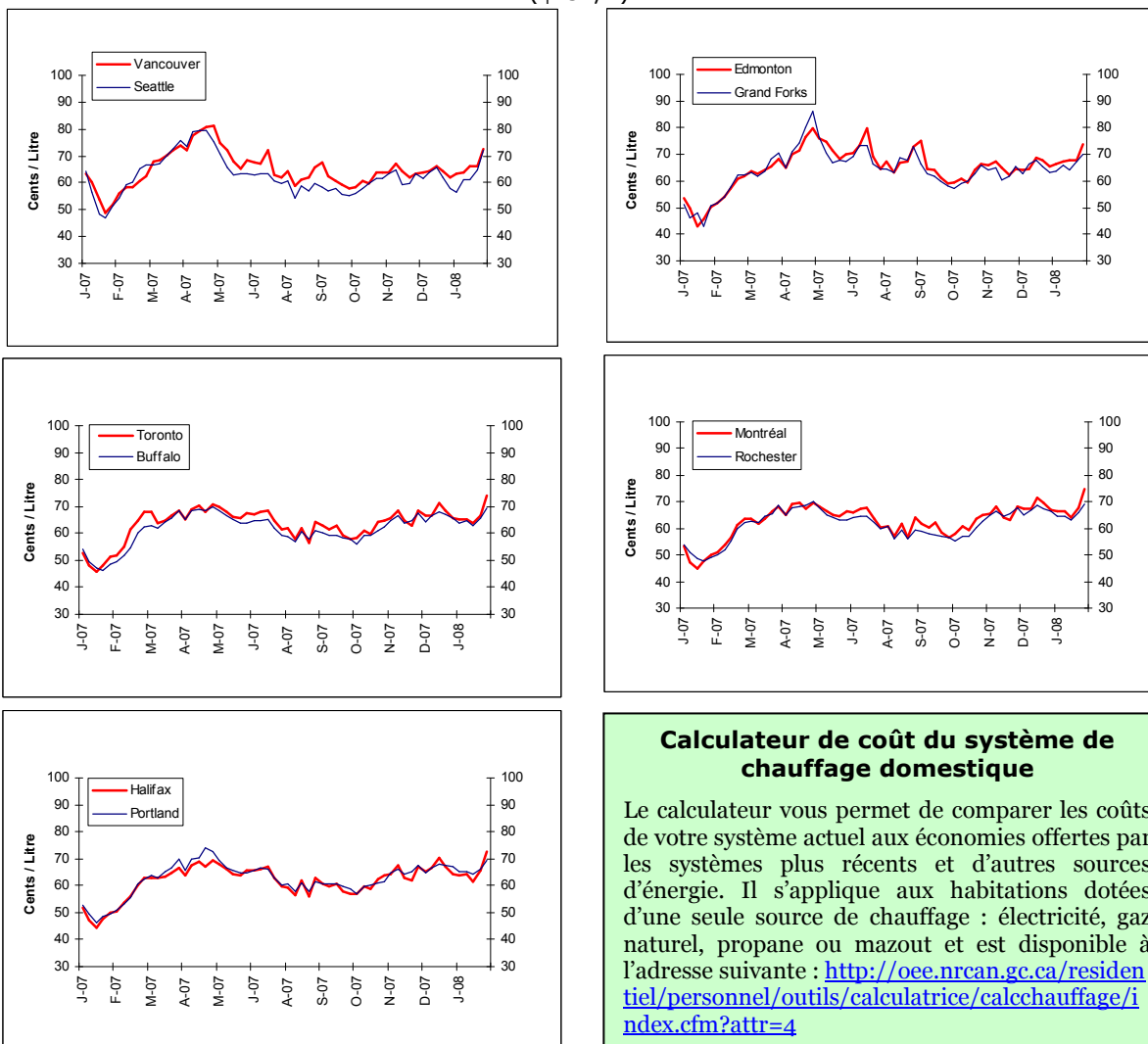
Les marchés de l'Est au Canada comme aux États-Unis ont enregistré des augmentations allant de 3 à 7 cents le litre sur la semaine précédente, terminant la période entre 69 et 74 cents le litre. Les prix de gros de l'essence dans les centres de l'Ouest ont également augmenté de 3 à 7 cents le litre, terminant la période entre 70 et 74 cents le litre.

La plupart des prix de gros de l'essence au Canada, sauf à Vancouver, étaient relativement plus élevés qu'aux États-Unis, à cause de la croissance rapide des prix du brut et les importantes fluctuations dans les prix au comptant aux États-Unis. qui ont créé des variations entre les prix canadiens et américains relevés le jour de l'enquête. Néanmoins, les prix se sont rapprochés et ont évolué dans la même direction dans tous les centres.

En général, les prix de gros de l'essence étaient bien au-dessus des niveaux de l'an dernier, de 12 à 18 cents le litre plus haut qu'en 2007 à la même période.

Figure 4: Prix du gros de l'essence

Prix à la rampe dans certaines villes canadiennes et américaines se terminant le 21 février 2008 (¢ CA/L)



Calculateur de coût du système de chauffage domestique

Le calculateur vous permet de comparer les coûts de votre système actuel aux économies offertes par les systèmes plus récents et d'autres sources d'énergie. Il s'applique aux habitations dotées d'une seule source de chauffage : électricité, gaz naturel, propane ou mazout et est disponible à l'adresse suivante : <http://oee.nrcan.gc.ca/residentiel/personnel/outils/calculatrice/calcchauffage/index.cfm?attr=4>





Marges du raffineur et du négociant

Les **moyennes mobiles sur quatre semaines** sont utilisées pour illustrer les marges du raffineur et du détaillant pour l'essence dans la figure 5 pour la période se terminant le 26 février 2008.

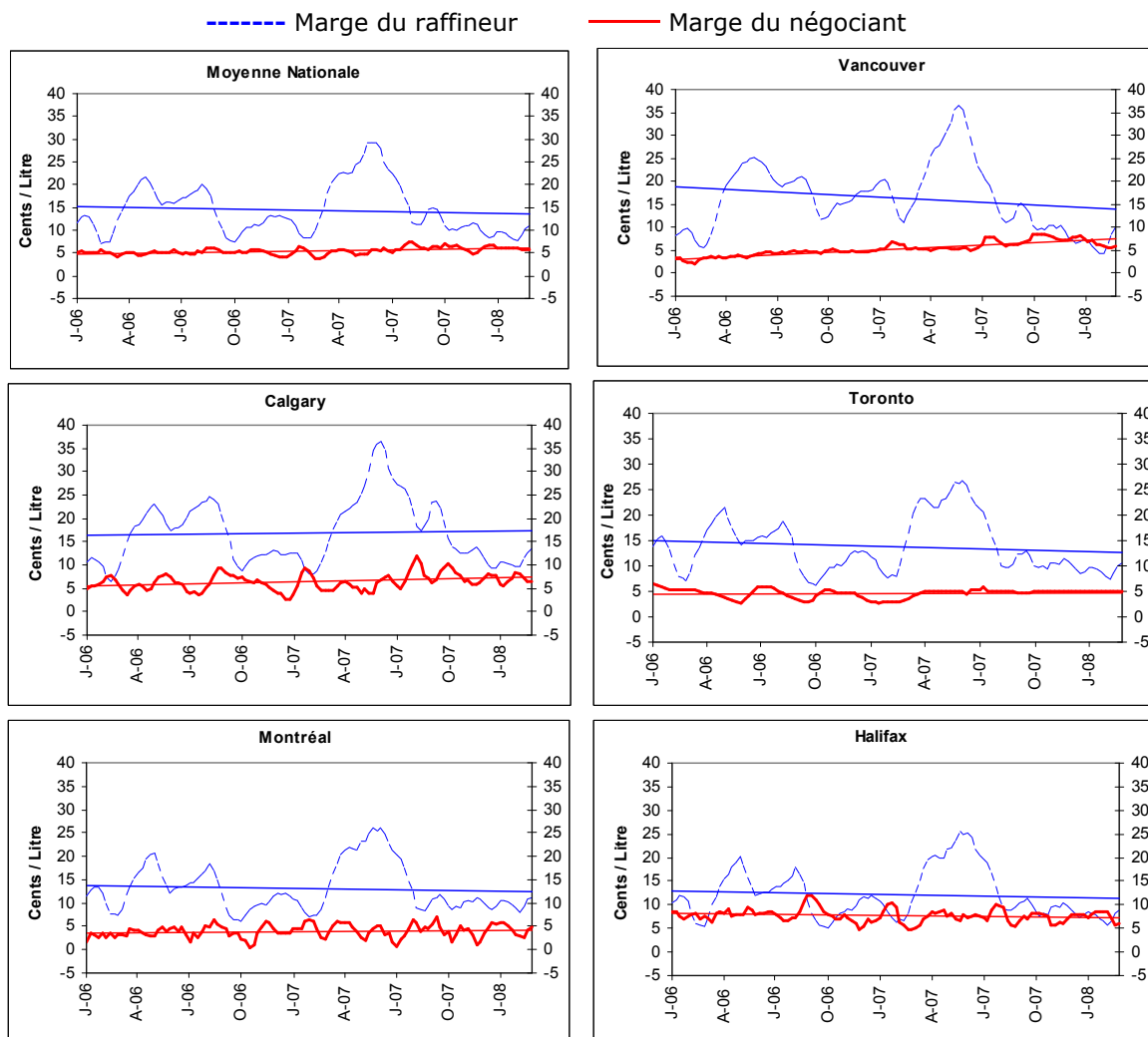
Le mouvement à la baisse des marges du raffineur au cours des huit derniers mois indique une augmentation de l'offre d'essence. Cependant, les marges du raffineur montrent des signes de relance au cours des dernières semaines ce qui laisse entrevoir un resserrement de l'offre.

Les marges du raffineur à Vancouver et à Halifax ont chuté sous le niveau des marges du détaillant dans les

dernières semaines, ce qui n'est pas arrivé à Vancouver depuis 2004. Dans les deux cas, c'est une indication que les prix de gros de l'essence n'ont pas augmenté aussi rapidement que les prix du brut.

Cependant, alors que le printemps s'annonce, la demande pour l'essence devrait grimper. Conséquemment, les raffineurs vont essayer d'équilibrer la demande pour le mazout à chauffage tout en convertissant leurs opérations pour produire plus d'essence en anticipation de la haute saison de conduite de l'été. Une telle situation peut créer un resserrement temporaire de l'offre et des pressions haussières sur les marges de raffinage comme nous l'avons vu en 2006 et 2007. En définitive, les marges plus élevées se répercutent sur le prix à la pompe.

Figure 5: Marges du raffineur et du négociant
(Moyenne mobile sur 4 semaines se terminant le 26 février 2008)



Source: RNCan





Aperçu du pétrole brut

Pour la première fois, le prix du brut clôture au-dessus de 100 \$US

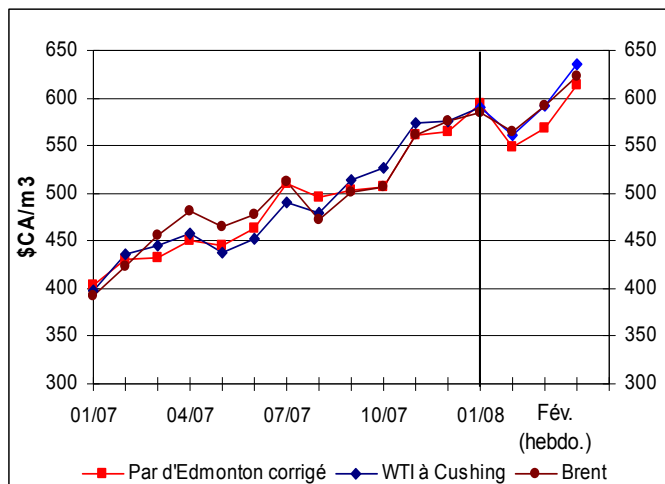
Pour la semaine se terminant le 22 février 2008, le prix moyen du brut s'est situé entre 614 \$ et 636 \$/m³ (96 \$US et 100 \$US le baril). Selon le type de brut, les prix ont augmenté entre 32 \$ et 46 \$/m³ (4 \$US et 6 \$US le baril) d'une semaine à l'autre. Par rapport à la même période en 2007, il s'agit d'une augmentation entre 187 \$ et 199 \$/m³ (38 \$US et 40 \$US le baril).

Le 19 février 2007, les prix du brut avaient clôturé juste au-dessus de 100 \$US sur le marché au comptant et sur les marchés à terme pour la première fois de l'histoire. Ce seuil a été mis à l'épreuve à plusieurs occasions alors que les prix se sont stabilisés sous la barre de 100 \$US, mais jusqu'à maintenant, le pétrole n'avait jamais atteint la marque des trois chiffres. Bien qu'aucun événement particulier n'a causé cette hausse importante, plusieurs facteurs y ont cependant contribué.

Le Venezuela poursuit ses menaces de baisse des exportations vers les É.-U. en représailles aux poursuites de la compagnie Exxon Mobil à la suite de la nationalisation de l'industrie vénézuélienne du pétrole, qui ajoute un nouveau risque à un marché du brut international déjà serré. L'instabilité politique persistante du Nigeria a également eu une incidence sur la confiance du marché.

Certains des pays producteurs de l'OPEP ont indiqué qu'ils pensaient diminuer la production au cours de leur prochaine réunion. Bien que ceci semble peu probable étant donné le prix actuel du brut, ce ne serait pas totalement surprenant, car la demande connaît normalement une baisse à ce temps-ci de l'année à cause des activités de maintenance des raffineries qui sont effectuées.

Figure 6: Comparaison des prix du pétrole brut



Changement des prix du pétrole brut

Types de pétrole brut	Semaine du 2008-02-22		Changement de			
	\$CA/m ³	\$US/baril	Semaine précédente		An dernier	
	\$CA/m ³	\$US/baril	\$CA/m ³	\$US/baril	\$CA/m ³	\$US/baril
Par d'Edmonton	613,68	96,28	+45,85	+5,93	+186,63	+37,90
WTI	635,53	99,56	+44,03	+5,45	+199,22	+39,90
Brent	623,46	97,67	+32,18	+3,59	+198,62	+39,58

Source: RNCAN

Environnement de production du pétrole classique au Canada

La grande majorité des puits de pétrole classique au Canada sont situés à l'intérieur des terres plutôt que dans les régions extracôtières. Il existe environ 60 000 puits en action au Canada, dont 90 % sont situés en Alberta et en Saskatchewan soit 35 000 et 24 500 respectivement.

L'environnement de production de pétrole classique canadien, tout comme aux États-Unis, a atteint sa maturité et est composé de puits terrestres de pétrole classique produisant moins de 2 mètres cubes par jour (m³/j). Par comparaison, certains puits extracôtières peuvent dépasser 2000 m³/j.

En 2006, environ 20 400 (61 %) de puits de pétrole classique de l'Alberta produisaient moins de 2 m³/j, ce qui représente 20 % de la production totale de brut de la province, tandis qu'en Saskatchewan, plus de 14 500 puits produisent moins de 2 m³/j.

Bien que le niveau de production des puits de pétrole donne une indication de la maturité de l'environnement de production de pétrole classique au Canada, la production des sables bitumineux devrait plus que compenser la réduction du taux de production des puits terrestres. On prévoit que d'ici 2020, les sables bitumineux occuperont 80 % de la production canadienne de pétrole.

Sources : Energy Resources Conservation Board (Conseil de conservation des ressources énergétiques), ST98-2007 : Alberta's Energy Reserves and Supply/Demand Outlook (Perspectives sur les réserves énergétiques et l'offre et la demande en Alberta), p. 3-13; le ministère de l'Énergie et des Ressources de la Saskatchewan et RNCAN.

