



Aperçu national

Les prix de détail de l'essence au Canada augmentent de 2 cents le litre depuis la semaine dernière

Le prix moyen de détail de l'essence au Canada a grimpé à 1,16 \$ le litre pour la semaine se terminant le 8 avril 2008, une augmentation de 2 cents par rapport à la semaine précédente. Les prix sont actuellement 10 cents le litre plus élevés qu'ils ne l'étaient au même moment l'an dernier.

Les prix moyens de cette semaine ont dépassé les sommets de 2007 que nous avons atteints en mai dernier. Toutefois, à cette période, les prix du brut étaient 23 cents le litre plus bas qu'ils ne le sont cette semaine. Donc, bien qu'il y ait tendance à la hausse, les prix de gros et de détail ne reflètent pas les augmentations du brut. Conséquemment, les marges du raffineur ont chuté de façon importante au cours des derniers mois.

Les prix du diesel ont reculé de 0,3 cent le litre à 1,27 \$ le litre pour la semaine du 8 avril. Il s'agit toutefois d'une augmentation de 27 cents le litre par rapport à la même période l'an dernier.

Faits récents

- **Permis d'exploitation de sables bitumineux révoqués** : le 20 mars, le ministère fédéral des Pêches et Océans a retiré le permis du projet de sables bitumineux Kearn à Imperial Oil, à la suite de clarifications demandées par la cour fédérale du Canada au sujet des approbations environnementales du projet par le comité de révision fédéral-provincial. La cour fédérale a indiqué que le projet n'avait pas fourni suffisamment d'information sur les émissions de GES et a demandé des examens supplémentaires (Globe & Mail, le 31 mars 2008).
- **Augmentation de la taxe sur les transports en commun à Victoria** : le 1^{er} avril 2008, les taxes sur les transports en commun de la Colombie-Britannique à Victoria pour l'essence et le diesel ont augmenté de 2,5 à 3,5 cents le litre pour atteindre un total de taxe provinciale de 18 cents pour l'essence et de 18,5 cents le litre pour le diesel. Les taxes à Vancouver et le reste de la province sont demeurées inchangées. Pour de plus amples renseignements sur les taxes imposées sur les produits pétroliers en Colombie-Britannique, consultez le site http://www.sbr.gov.bc.ca/business/Consumer_Taxes/Motor_Fuel_Tax/tax_rates.htm
- **Des lave-autos respectueux de l'environnement** : lorsque vous lavez votre auto à la maison, le savon et les détergents vont directement dans les égouts sans être traités. Les lave-autos sont équipés de systèmes sanitaires indépendants qui peuvent traiter et recycler l'eau utilisée. Le lavage domestique des autos utilise jusqu'à dix fois plus d'eau qu'un lave-auto professionnel et est le deuxième plus grand utilisateur d'eau durant l'été après l'arrosage des pelouses (Source : www.OCTANEmagazine.ca).

Figure 1: Comparaison des prix du brut et de l'essence ordinaire (moyenne nationale)

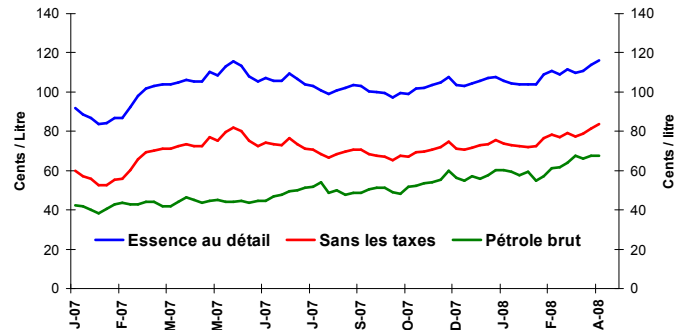
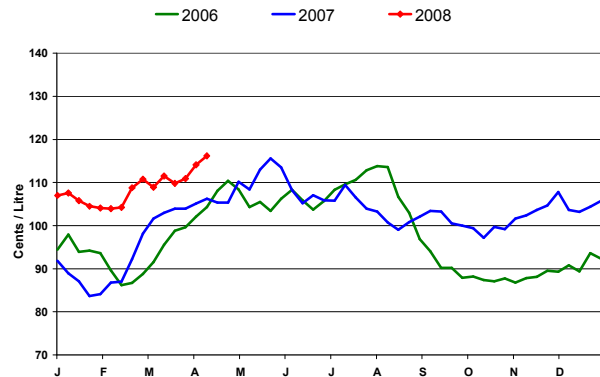


Figure 2: Prix hebdomadaires de l'essence ordinaire



Changement des prix des combustibles

¢/L	Semaine du:	Changement de:	
	2008-04-08	Semaine précédente	An dernier
Essence	116,2	+2,1	+10,0
Diesel	126,8	-0,3	+26,5
Mazout à chauffage	116,5	+0,1	+31,0

Source: RNCAN

Dans le présent bulletin

	page
Aperçu national	1
Fais récents	1
Aperçu de l'essence au détail	2
Prix de gros de l'essence	3
Marges du raffineur et du négociant	4
Aperçu du pétrole brut	5





Aperçu de l'essence au détail

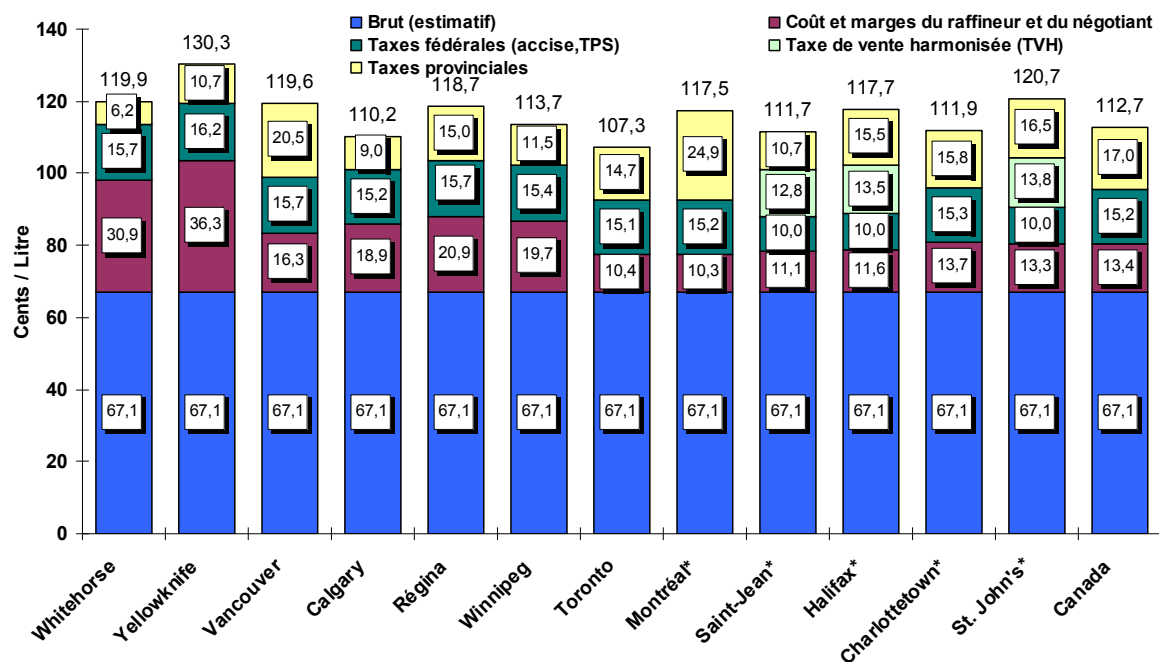
La **moyenne sur quatre semaines** du prix à la pompe de l'essence ordinaire dans les villes choisies au Canada était de 1,13 \$ le litre pour la période se terminant le 8 avril 2008, une augmentation de 2 cents le litre depuis le dernier rapport.

La **moyenne sur quatre semaines** du prix du brut a fait un bond de 2 cents le litre pour atteindre 67 cents le litre par rapport à il y a deux semaines. Le coût du brut représente 60 % du prix de détail et est de loin la plus grosse partie du prix total à la pompe.

Au fur et à mesure que le brut augmente, les taxes fédérales et provinciales sur l'essence, qui à un certain moment représentaient 40 % du prix de détail, ne représentent plus maintenant que 30 % de ce dernier.

Le prix de détail de l'essence est environ 7 cents plus élevée qu'elle ne l'était il y a un an pour la même période de quatre semaines. Cependant, les prix du brut ont grimpé de plus de 23 cents le litre au cours de la même période.

**Figure 3: Prix à la pompe de l'essence ordinaire dans certaines villes
Moyenne de 4 semaines (18 mars au 8 avril 2008)**



Source: RNCAN

* Marchés en régie

Qu'en est-il de l'augmentation du prix du diesel?

Au cours des dernières années, les prix de l'essence et du diesel sont demeurés près l'un de l'autre, les prix de l'essence dépassant normalement ceux du diesel durant le printemps et l'été. Cependant, la relation traditionnelle entre les deux produits s'est inversée au cours des dernières années à cause de l'émergence du diesel comme produit pétrolier qui connaît la croissance la plus importante. Le prix de détail du diesel est actuellement près de 10 cents le litre plus élevé que celui de l'essence.

Plusieurs facteurs d'offre et de demande ainsi que la structure du marché sont différents pour chaque produit. Par exemple, la demande d'essence est influencée principalement par le marché du détail. Mais la demande de diesel vient principalement des secteurs commerciaux, industriels et agricoles, alors que seulement 15 % proviennent du marché du détail. Une forte croissance économique fait augmenter la consommation de diesel surtout dans les secteurs du transport et de la construction, ce qui a pour effet de faire croître la demande en diesel de façon plus importante que la demande en essence qui demeure plus modérée.

De plus, les stocks de distillats (les produits tels que le diesel et le mazout à chauffage) demeurent bas aux É.-U., en partie à cause de la demande de mazout à chauffage sur la côte Est, tandis que les stocks d'essence sont bien au-dessus des moyennes pour ce temps-ci de l'année. Pour de plus amples renseignements sur ce sujet, consultez le supplément du [28 septembre 2007](#).





Prix de gros de l'essence

Pour la **semaine du 3 avril 2008**, les variations du prix de gros de l'essence oscillent entre une hausse de 4 cents le litre et une baisse de 5 cents le litre dans les centres choisis, comparativement à la semaine précédente. En général, tous les centres canadiens ont enregistré des hausses de prix allant de 1 à 3 cents le litre, tandis que les prix dans les centres américains ont baissé de 4 à 5 cents le litre.

Comparativement à il y a deux semaines, les prix de gros dans tous les centres sélectionnés sont en moyenne plus élevés de 4 cents au Canada et de 3 cents aux États-Unis. Cependant, au cours des quatre dernières semaines, les prix de gros, tant dans les centres canadiens qu'américains choisis ont connu une hausse d'environ 5 cents et 3 cents le litre respectivement.

Bien que tous les centres de la figure 4 aient affiché des augmentations de prix par rapport à l'an dernier à pareille date, de tous les centres canadiens, c'est Edmonton qui a connu la hausse la plus élevée avec presque 17 cents le litre. En revanche, Vancouver a enregistré la plus faible augmentation avec 6 cents le litre. Parmi les centres américains, c'est Buffalo qui a connu la plus forte augmentation avec 7 cents le litre, et Seattle la plus faible à 1 cent le litre.

Bien que les prix du brut soient considérablement plus élevés qu'il y a un an cette augmentation ne se reflète pas totalement dans les prix de gros. Des stocks d'essence plus hauts qu'à l'accoutumée et une baisse de la demande aux É.-U. ont atténué les augmentations de prix qui se manifestent normalement à l'approche de la saison de conduite de l'été.

Figure 4: Prix du gros de l'essence

Prix à la rampe dans certaines villes canadiennes et américaines se terminant le 3 avril 2008 (¢ CA/L)



Sources: RNCAN, Bloomberg Oil Buyers Guide

Émissions de CO₂ par personne par km par mode de transport

Modes de transport qui contribuent de façon significative aux gaz à effets de serres.

Véhicule	CO ₂ par grammes	Origine du carburant
Avion	360	Pétrole
Voiture à essence	190	Pétrole
Voiture diesel	160	Pétrole
Voiture hybride essence	120	Pétrole
Autobus	30 to 90	Pétrole
Méto	10 to 40	Électricité

Source: Changement climatique, Comprendre et agir, 2005, p. 53





Marges du raffineur et du négociant

Les **moyennes mobiles sur quatre semaines** sont utilisées pour les marges du raffineur et du détaillant illustrées à la figure 5 pour la période se terminant le 8 avril 2008.

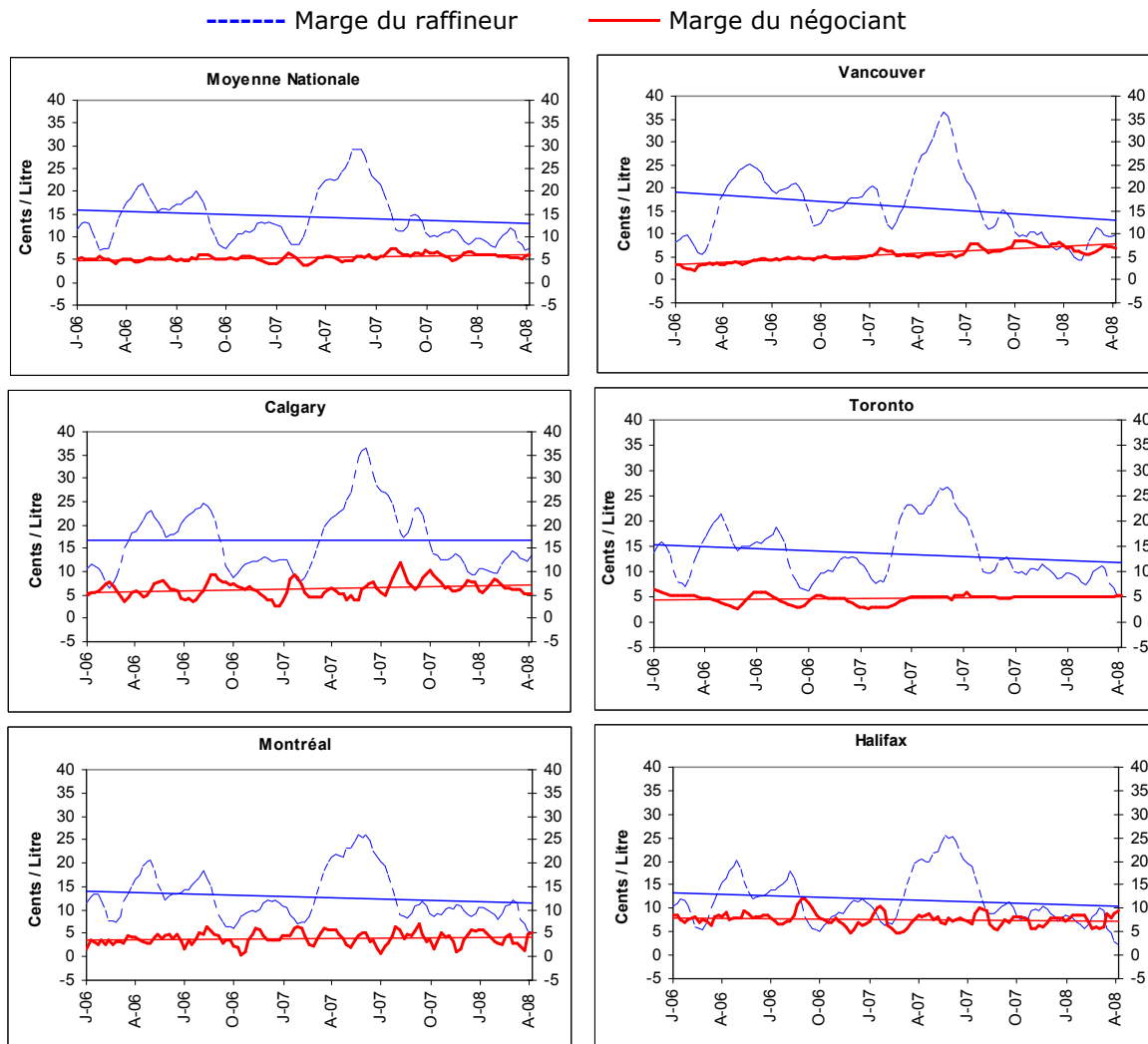
En général, les marges du détaillant se maintiennent aux alentours des niveaux historiques de 5 cents le litre. Toutefois, certains centres affichent de plus importantes fluctuations selon la région, le volume écoulé et la disponibilité des autres produits offerts comme les dépanneurs et les lave-autos.

Vancouver, Montréal et Calgary ont vu leurs marges du détaillant chuter à cause de la hausse des prix de gros de

l'essence et d'une plus grande concurrence entre les détaillants. Bien que les mouvements soient assez faibles, cette marge peut s'avérer assez volatile comme le démontrent les marchés de Calgary, Montréal et Halifax.

Les marges du raffineur ont baissé considérablement au cours des dernières semaines, particulièrement sur les marchés de l'Est, où elles ont chuté aussi bas que la marge du détaillant. Ceci reflète bien le fait que les prix de gros et de détail de l'essence ont augmenté moins rapidement que les prix du brut, ce qui est causé en partie par les stocks d'essence anormalement élevés aux É.-U. et la baisse de la demande résultant des prix plus élevés.

Figure 5: Marges du raffineur et du négociant
(Moyenne mobile sur 4 semaines se terminant le 8 avril 2008)



Source: RNCan





Aperçu du pétrole brut

Le brut toujours au-dessus de 100 \$ le baril

Durant la semaine se terminant le 4 avril 2008, la moyenne des prix du brut était entre 660 \$ et 672 \$/m³ (103 \$US et 105 \$US le baril). Comparativement à la même période en 2007, les prix ont grimpé entre 161 \$ et 210 \$/m³ (35 \$US et 41 \$US le baril).

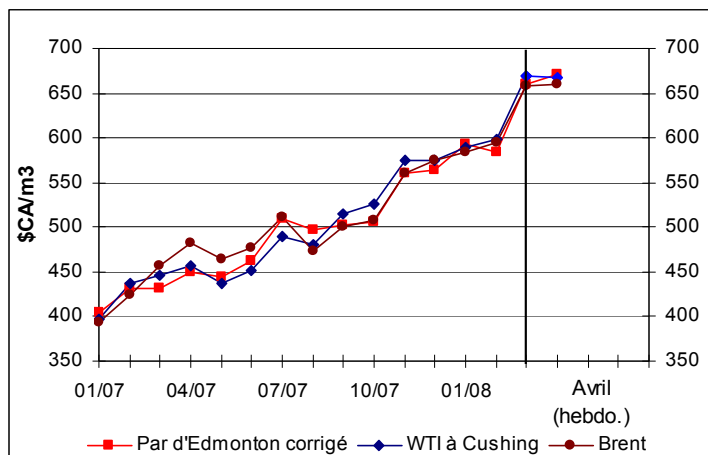
Même si les stocks de brut et d'essence aux É.-U. ont augmenté bien au-dessus de leurs moyennes saisonnières, les prix du brut sur les marchés mondiaux au cours des deux dernières semaines sont demeurés entre 100 \$US et 110 \$US et ont démontré une certaine volatilité.

Il est difficile d'expliquer l'augmentation importante des prix du brut que nous avons connue en mars 2008 et illustrée à la figure 6. Comme nous l'avons souligné dans les numéros précédents, il n'est pas clair si les prix

actuels sont un reflet fidèle des conditions du marché, ou s'ils ont été gonflés par une augmentation dans les négociations et les investissements sur les marchés des produits.

Plusieurs groupes de consommateurs ont contesté les règlements imposés aux négociateurs sur le New York Mercantile Exchange, les trouvant trop permissifs. Les négociateurs sur le marché à terme peuvent acheter des contrats contenant un plus grand pourcentage de fonds empruntés que s'ils négociaient à la bourse. Les négociants sur les marchés à terme ont donc la possibilité d'exercer un contrôle sur une bonne partie d'un produit sans avoir à déboursier beaucoup d'argent. Le fait que la marge (le montant d'argent comptant investi) dans les marchés à terme puisse être jusqu'à dix fois moins élevée que dans le marché boursier contribue peut-être également à la volatilité des prix.

Figure 6: Comparaison des prix du pétrole brut



Importations canadiennes de pétrole pour 2006

En gros, le Canada est un important pays exportateur net de pétrole. Cependant, pour les raisons géographiques et économiques, le pétrole est exporté de l'Ouest et des ressources extracôtières de l'Atlantique alors que le brut est importé dans les régions de l'Est et du Centre.

Il est intéressant de noter qu'en 2006, alors que les importations canadiennes totalisaient environ 135 000 mètres cubes par jour, 44 % d'entre elles provenaient des pays de l'OPEP et 37 % de la mer du Nord. Entre 2005 and 2006, les importations de brut ont baissé de 12 000 mètres cubes par jour, la production intérieure compensant cette baisse.

Pays	Importations par jour (en mètres cubes)	Pourcentage des importations canadiennes
Norvège	29 307	22
Algérie	27 949	21
Royaume-Uni	20 622	15
Irak	10 882	8
Arabie saoudite	10 826	8
Mexique	5 777	4
Nigeria	5 200	4
Venezuela	4 843	4
Angola	3 474	3
États-Unis	3 224	2
Autres	12 970	10
Importations totales	135 075	100

Source: Statistique Canada et RNCan

Changement des prix du pétrole brut

Types de pétrole brut	Semaine du 2008-04-04		Changement de			
			Semaine précédente		An dernier	
	\$CA/m ³	\$US/baril	\$CA/m ³	\$US/baril	\$CA/m ³	\$US/baril
Par d'Edmonton	671,88	104,93	+1,35	+1,44	+209,18	+41,23
WTI	667,91	104,30	-2,48	+0,86	+195,73	+39,34
Brent	660,25	103,10	-11,86	-0,59	+161,39	+34,47

Source: RNCan

