



Ressources naturelles  
Canada

Natural Resources  
Canada



# Info-Carburant

*Comprendre les différents aspects du marché de l'essence au Canada  
et les facteurs économiques qui influencent les prix*

Volume 4, Bulletin 10

Le 5 juin 2009

Exemplaires disponibles gratuitement auprès de :  
Ressources naturelles Canada  
Direction des ressources pétrolières  
17<sup>ième</sup> étage  
580, rue Booth  
Ottawa (Ontario) K1A 0E4  
Téléphone : (613) 992-8742  
ATS : (613) 996-4397 (appareil de télécommunication pour sourds)  
Télécopieur : (613) 992-0614  
Courriel : [erb.dre@nrcan-rncan.gc.ca](mailto:erb.dre@nrcan-rncan.gc.ca)  
Site Web : [http://www.infocarburant.nrcan.gc.ca/index\\_f.cfm](http://www.infocarburant.nrcan.gc.ca/index_f.cfm)

© Sa Majesté la Reine du Chef du Canada, 2009

ISSN 1918-333X

Also available in English under the title *Fuel Focus*



## Aperçu national

Les prix de détail à la pompe stables à 1,00 \$ le litre

Le prix moyen à la pompe de l'essence au Canada pour la semaine du 2 juin 2009 est demeuré inchangé à 1,00 \$ le litre, comparativement à la semaine précédente alors que les prix avaient atteint leur plus haut sommet en sept mois.

Les prix de détail de l'essence reflétaient les pressions haussières des prix de gros de l'essence qui réagissaient à la hausse des prix mondiaux du brut. Les prix ont toutefois été quelque peu modérés par la hausse du dollar canadien, qui a protégé les consommateurs canadiens des effets de la montée des prix mondiaux du brut.

Les prix de détail à la pompe, tant au Canada qu'aux É.-U., sont également touchés par l'augmentation attendue de la demande pour les carburants de transports durant la fin de semaine du « Memorial Day » aux États-Unis, qui marque le début de la saison des voyages en voiture de l'été.

## Faits récents

- Le projet de sables bitumineux de Kearl va de l'avant :** le 25 mai 2009, la Compagnie pétrolière Impériale Ltée a annoncé la première phase du projet de sables bitumineux de Kearl, un projet de mine à ciel ouvert au nord-est de Fort McMurray en Alberta. On prévoit que le projet se réalisera en trois phases et pourrait à terme produire plus de 300 000 barils de bitume par jour. Les coûts de construction de la première phase du projet, dont la production devrait commencer fin 2012 et produire en moyenne 110 000 barils par jour, sont estimés à 8 milliards de dollars, soit environ 4,50 \$ le baril. Au début, la plus grande de la production sera envoyée aux deux raffineries d'Imperial Oil en Ontario pour y être traitée et une plus petite partie à la raffinerie Strathcona près d'Edmonton.
- Baisse prévue de 8 % d'ici 2020 de la demande d'essence aux É.-U. :** selon un rapport de Hart Energy Consulting, la demande d'essence aux É.-U. devrait reculer de 8 % entre 2008 et 2020, contrairement aux projections précédentes qui étaient de 4 %. De plus, si les normes plus strictes en matière d'économie de carburant sont mises en application après 2016, ce qui correspond à l'entrée en vigueur des nouvelles normes pour les modèles d'automobiles de 2017 à 2021, la demande d'essence aux É.-U. pourrait bien chuter de 10 % entre 2008 et 2020.
- Loi américaine sur l'énergie propre et la sécurité énergétique :** le 21 mai 2009, le U.S. Energy and Commerce Committee a approuvé l'American Clean Energy and Security Act. La loi sur l'énergie propre fait la promotion des sources d'énergie renouvelable, des technologies de captage et de stockage du carbone, des véhicules à électricité propre et des technologies de réseau intelligent et de transport d'électricité. L'objectif de la législation est de réduire la pollution due au réchauffement planétaire de 17 % par rapport aux niveaux de 2005 d'ici 2020, de 42 % d'ici 2030 et de 83 % d'ici 2050. [http://energycommerce.house.gov/index.php?option=com\\_content&view=frontpage&Itemid=59](http://energycommerce.house.gov/index.php?option=com_content&view=frontpage&Itemid=59)

Figure 1: Comparaison des prix du brut et de l'essence ordinaire

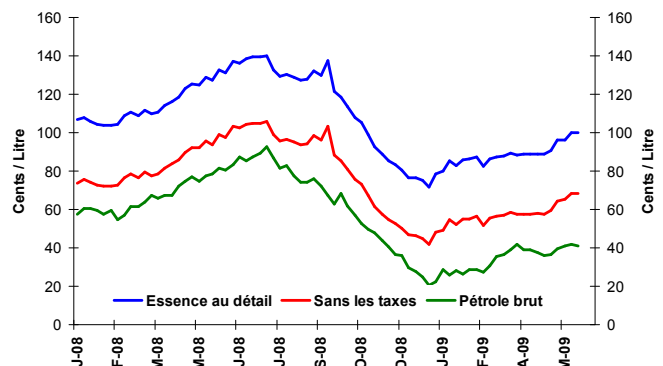
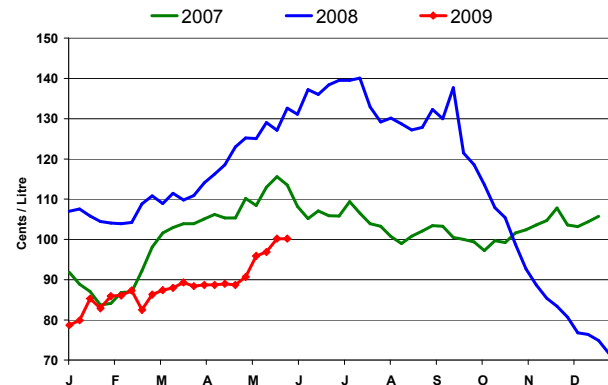


Figure 2: Prix hebdomadaires de l'essence ordinaire



## Changement des prix des combustibles

¢/L	Semaine du:	Changement de:	
	2009-06-02	Semaine précédente	An dernier
Essence	100,2	0,0	-30,9
Diesel	83,6	+1,2	-59,6
Mazout à chauffage	73,3	-0,3	-61,6

Source: RNCan

## Dans le présent bulletin

	page
Aperçu national	1
Fais récents	1
Aperçu de l'essence au détail	2
Prix de gros de l'essence	3
Marges du raffineur et du négociant	4
Aperçu du pétrole brut	5
<b>Supplément: Le coût relié à l'utilisation d'un véhicule</b>	<b>6</b>





## Aperçu de l'essence au détail

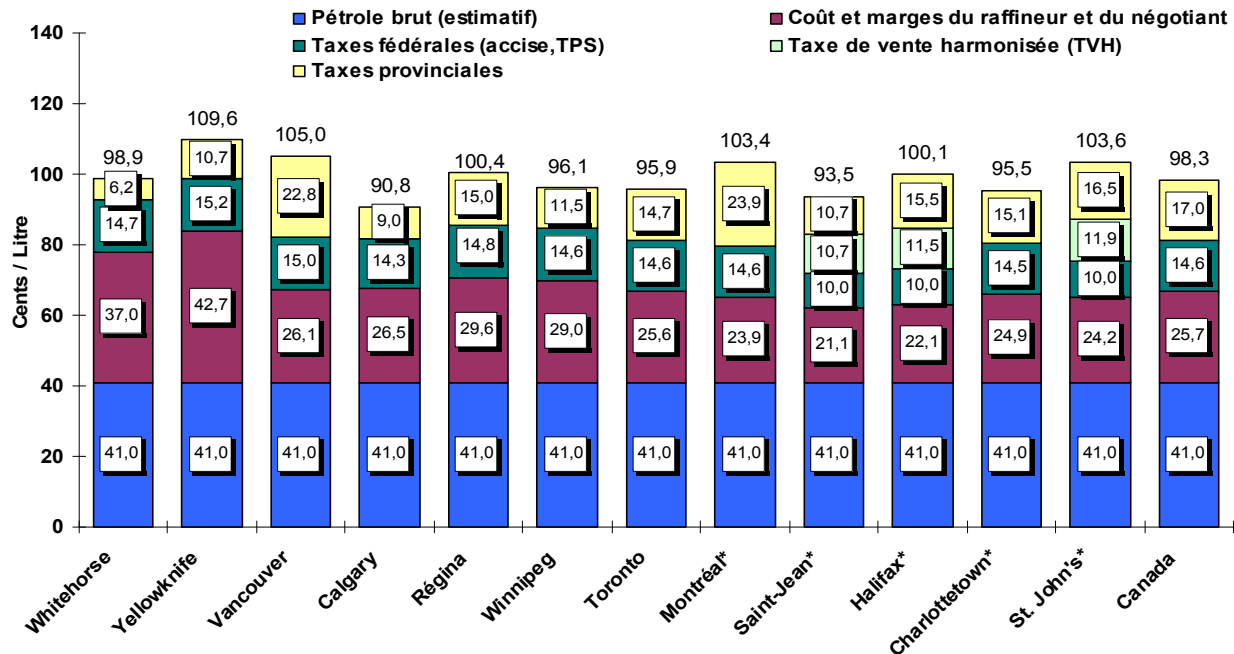
La **moyenne sur quatre semaines** du prix de l'essence à la pompe au Canada dans les villes choisies pour la période se terminant le 5 juin 2009 était de 98 cents le litre, une augmentation de 5 cents le litre comparativement au dernier rapport du 22 mai 2009. Ceci représente toutefois une diminution de 31 cents par rapport à la même période en 2008.

La **moyenne sur quatre semaines** du prix du brut a augmenté de 3 cents à 41 cents le litre comparativement à il y a deux semaines. Le brut compose maintenant 42 % du prix total à la pompe, comparativement à 61 % il y a un an.

Les prix de détail de l'essence dans la plupart des centres de l'Ouest (de Vancouver à Winnipeg) ont grimpé d'environ 5 cents le litre comparativement au dernier rapport et s'étaient entre 91 cents le litre et 1,05 \$ le litre. Les prix ont également augmenté de 5 cents de litre dans les villes de l'Est (de Toronto à St. John's), et ce, entre 94 cents et 1,04 \$ le litre.

À l'échelle nationale, les coûts et marges du raffineur et du détaillant ont enregistré une augmentation de 2 cents le litre à 26 cents le litre.

**Figure 3: Prix à la pompe de l'essence ordinaire dans certaines villes  
Moyenne de 4 semaines (du 12 mai au 2 juin 2009)**



Source: RNCan

\* Marchés en régie

### Légère hausse de l'inflation au mois d'avril 2009

Les prix à la consommation ont augmenté de 0,4 % au cours de la période de 12 mois terminée en avril 2009, ce qui est inférieur à la hausse de 1,2 % observée en mars. Alors que la pression à la hausse qui s'est exercée sur l'indice des prix à la consommation en avril était principalement attribuable aux aliments, le ralentissement du taux de croissance de l'indice était surtout attribuable à des baisses de prix pour les produits de l'énergie et à une diminution de la pression à la hausse en provenance des composantes non énergétiques du logement.

Les coûts du transport ont diminué de 8,0 % en raison de la baisse d'une année à l'autre des prix de l'essence et de ceux des véhicules automobiles. Les prix de l'essence ont diminué de 24,7 % d'avril 2008 à avril 2009, faisant suite à une baisse sur 12 mois de 21,0 % en mars. La diminution sur 12 mois observée en avril était attribuable davantage aux prix élevés en 2008 qu'à des événements récents. D'un mois à l'autre, soit de mars à avril, les prix de l'essence ont augmenté de 1,0 %.

Source : Le Quotidien, <http://www.statcan.gc.ca/daily-quotidien/090520/dq090520a-fra.htm>





## Prix de gros de l'essence

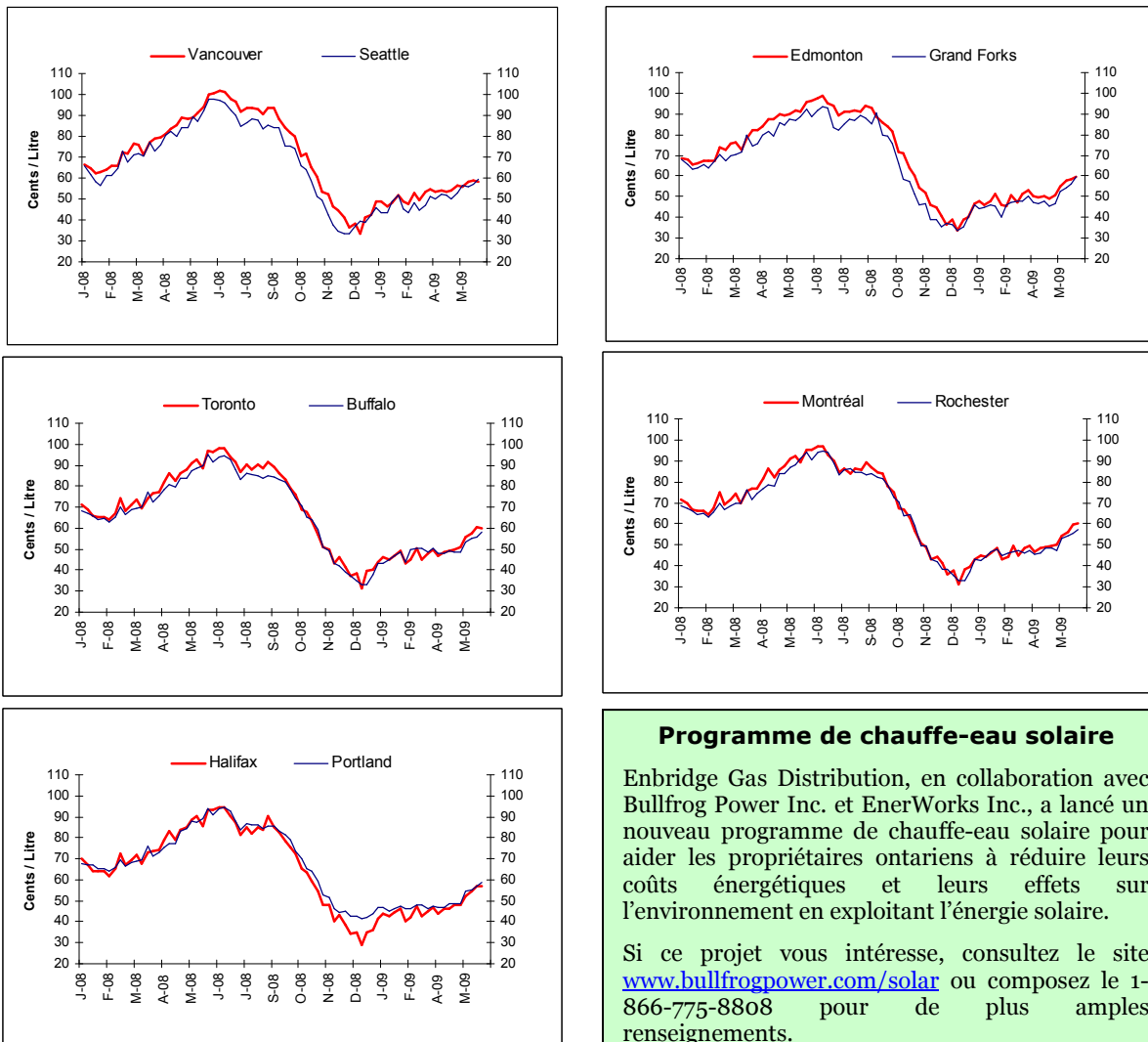
Les prix de gros de l'essence ont augmenté dans la plupart des centres choisis durant la **semaine du 28 mai 2009**, comparativement à la semaine précédente. En général, les variations de prix allaient d'une diminution de 1 cent le litre à une augmentation de 3 cents le litre.

Comparativement à la semaine précédente, les prix de gros dans les marchés de l'Est tant au Canada qu'aux États-Unis allaient d'une baisse de 1 cent le litre à une augmentation de 2 cents le litre et ont terminé la période entre 57 et 60 cents le litre.

En revanche, les variations des prix de gros de l'essence dans l'Ouest allaient d'une baisse de moins de 1 cent le litre à une augmentation de plus de 3 cents le litre, terminant la période entre 59 et 60 cents le litre.

En général, comparativement à la même période en 2008, les prix dans les centres choisis sont sous les niveaux de l'an dernier avec des baisses se situant entre 27 cents le litre et 33 cents le litre.

**Figure 4: Prix du gros de l'essence**  
Prix à la rampe dans certaines villes canadiennes et américaines  
Période se terminant le 28 mai 2009  
(¢ CA/L)



Sources: RNCAN, Bloomberg Oil Buyers Guide

### Programme de chauffe-eau solaire

Enbridge Gas Distribution, en collaboration avec Bullfrog Power Inc. et EnerWorks Inc., a lancé un nouveau programme de chauffe-eau solaire pour aider les propriétaires ontariens à réduire leurs coûts énergétiques et leurs effets sur l'environnement en exploitant l'énergie solaire.

Si ce projet vous intéresse, consultez le site [www.bullfrogpower.com/solar](http://www.bullfrogpower.com/solar) ou composez le 1-866-775-8808 pour de plus amples renseignements.





## Marges du raffineur et du négociant pour l'essence

Les **moyennes mobiles sur quatre semaines** sont utilisées dans le calcul des marges du raffineur et du détaillant illustrées à la figure 5 pour la période se terminant le 2 juin 2009.

Les marges du raffineur pour l'essence continuent de se consolider. Le mouvement haussier indique un resserrement de l'offre en réaction aux prévisions de hausse de la demande. À l'approche de la saison de conduite estivale, les raffineurs accroissent leur production d'essence afin d'augmenter leurs stocks pour répondre à la demande..

Les stocks d'essence plus élevés que la normale aux É.-U. au cours des derniers mois ont permis de modérer l'augmentation des prix de l'essence. Cependant, les stocks aux É.-U. baissent rapidement en prévision de la demande d'essence de l'été et sont en dessous du niveau des cinq dernières années.

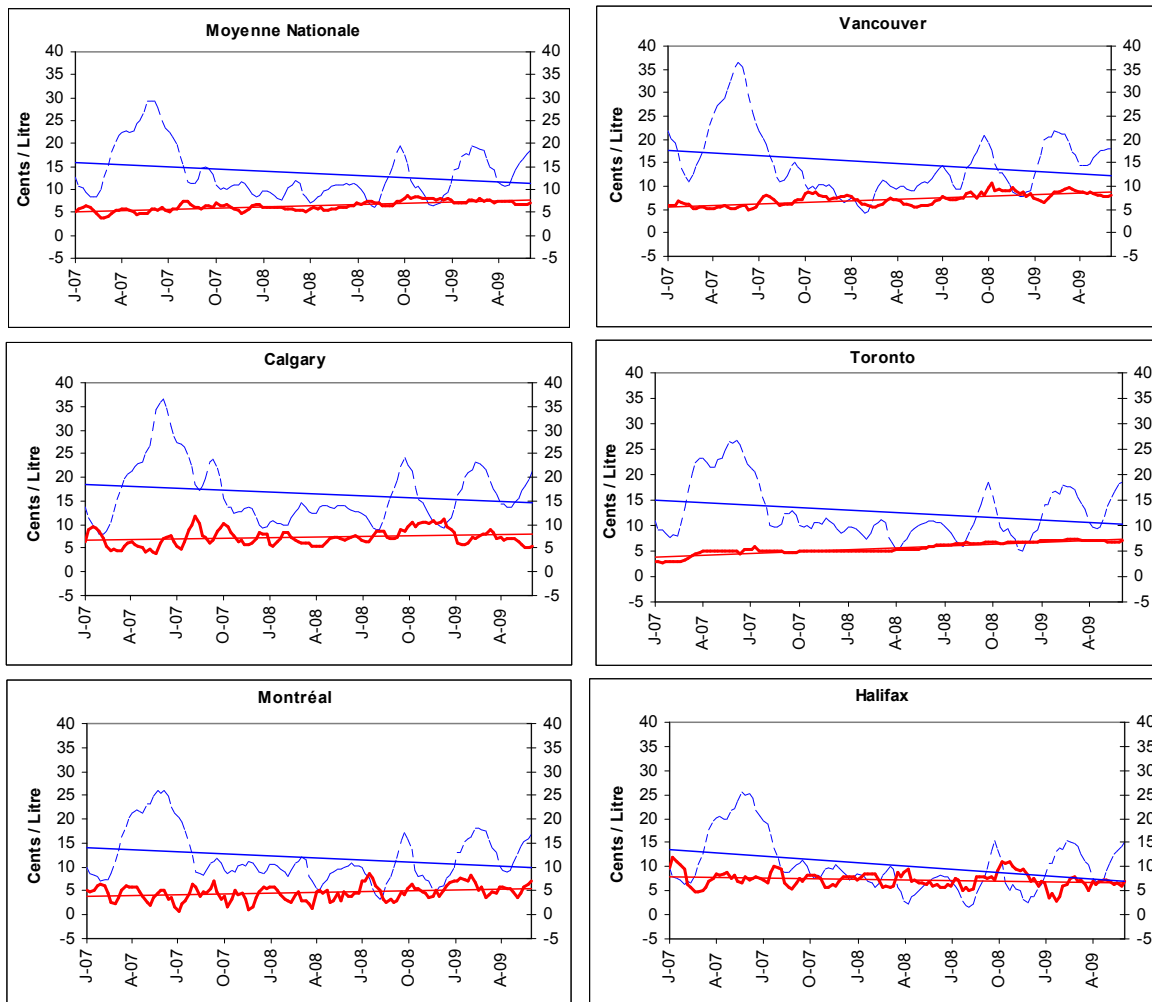
Ceci a pour effet de créer une pression haussière sur les prix de gros de l'essence, ce qui finit par se refléter sur les prix de détail à la pompe.

**Figure 5: Marges du raffineur et du négociant pour l'essence**

(Moyenne mobile sur 4 semaines se terminant le 2 juin 2009)

----- Marge du raffineur

----- Marge du négociant



Source: RNCan





## Aperçu du pétrole brut

### Les prix mondiaux du brut maintenus par les prévisions d'augmentation de la demande

Pour la semaine se terminant le 29 mai 2009, la moyenne des prix pour les trois bruts de référence était entre 415 \$/m<sup>3</sup> et 443 \$/m<sup>3</sup> (59 \$US et 63 \$US le baril). Il s'agit d'une augmentation de 4 \$ à 8 \$/m<sup>3</sup> (1 \$US et 3 \$US le baril) comparativement à la semaine précédente.

Même si les stocks de brut aux É.-U. sont supérieurs à la moyenne sur cinq ans, les prix du brut se sont maintenus, en partie à cause de l'augmentation prévue de la demande des carburants de transports comme c'est souvent le cas à l'approche de la fin de semaine du « Memorial Day » aux É.-U. et également en réaction aux prévisions de la relance économique mondiale.

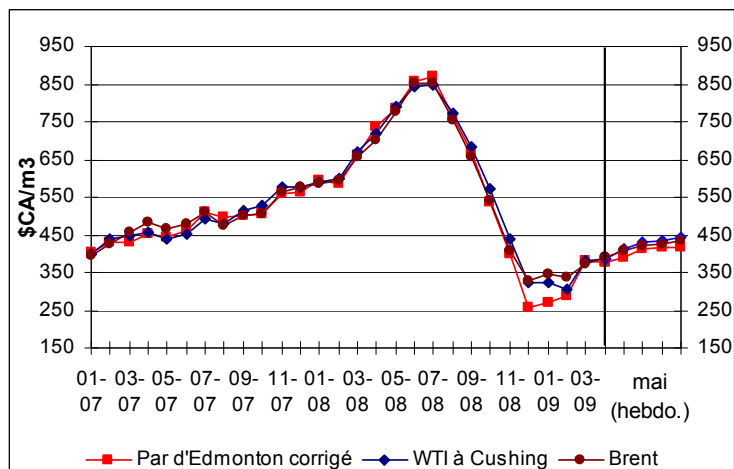
Cependant, le facteur principal qui contribue aux prix mondiaux du brut semble être moins touché par les facteurs fondamentaux de l'offre et de la demande que

par le retour des capitaux spéculatifs dans les produits de base et les ressources pétrolières. Les prix grimpent dans la foulée des prévisions d'un éventuel redressement économique qui ne se manifesterait sans doute pas avant plusieurs mois.

En revanche, si les investisseurs perdent patience avec le rythme de la reprise économique et portent plutôt leurs dévotions sur l'offre importante actuelle, ils pourraient retirer leurs investissements du marché pétrolier, ce qui ferait baisser les prix.

Pendant ce temps, la montée du huard par rapport au dollar américain signifie que les effets de l'augmentation des prix du brut ne se font pas complètement sentir au Canada. Le supplément de l'Info-Carburant du 27 février 2009 donne de l'information additionnelle à ce sujet.

Figure 6: Comparaison des prix du pétrole brut



### Changement des prix du pétrole brut

Types de pétrole brut	Semaine du 2009-05-29		Changement de			
	\$CA/m <sup>3</sup>	\$US/baril	Semaine précédente		An dernier	
	\$CA/m <sup>3</sup>	\$US/baril	\$CA/m <sup>3</sup>	\$US/baril	\$CA/m <sup>3</sup>	\$US/baril
Par d'Edmonton	415,11	59,28	-3,48	+1,30	-385,12	-68,53
WTI	443,23	63,31	+8,24	+3,07	-361,54	-65,77
Brent	434,30	62,04	+7,38	+2,92	-365,16	-66,20

Source: RNCAN

### Consommation mondiale de pétrole

La demande mondiale de pétrole a grimpé de façon prononcée au cours des dernières années, passant de 78 millions de barils par jour en 2002 à 86 millions par jour en 2008. Cependant, selon la U.S. Energy Information Administration, la baisse de 1,4 million de barils par jour observée en 2009 marque le premier recul de la consommation en presque trois décennies et causée par le ralentissement économique mondial.

Les raffineries de pétrole sont les principales utilisatrices de pétrole. Elles convertissent le pétrole brut en produits pétroliers utilisables comme l'essence, le diesel, les carburants d'aviation et le mazout de chauffage. Les besoins en brut de l'industrie du raffinage sont dictés par la demande pour ces produits.

Jusqu'à 2008, les principaux consommateurs de pétrole étaient les pays industrialisés de l'Organisation de coopération et de développement économiques, en particulier les États-Unis, l'Europe et le Japon qui a eux seuls consomment près de la moitié de la production annuelle mondiale de pétrole. Le secteur des transports est responsable de près des deux tiers de la consommation de pétrole à l'échelle de la planète et d'environ la moitié de celle des États-Unis.

Cependant, la consommation dans les marchés émergents est en hausse à un rythme plus rapide (particulièrement en Chine), car ces marchés croissent à grande vitesse et leur utilisation d'énergie pour les transports, l'industrie et le secteur résidentiel croît proportionnellement. La baisse de l'année en cours est partiellement atténuée par les gains faits dans les pays qui ne font pas partie de l'OCDE.

Source : RNCAN et Energy API,  
[www.eia.doe.gov](http://www.eia.doe.gov)





## Le coût relié à l'utilisation d'un véhicule

Chaque année l'Association canadienne des automobilistes (CAA) publie sa brochure sur les Coûts d'utilisation d'une automobile qui donne aux consommateurs un portrait complet des coûts liés à la propriété d'un véhicule au Canada. Selon les enquêtes effectuées par la CAA, le coût total de fonctionnement d'une automobile a plus que doublé au cours des 23 dernières années passant de 20,1 cents le kilomètre parcouru en 1985 à 38,5 cents le kilomètre en 2008.

Même si le prix moyen de l'essence est passé de 54,3 cents le litre en 1985 à 81,2 cents le litre en décembre 2008, tel qu'établit par la CAA, la partie carburant du coût total d'exploitation est passée de 28 % à 18 %.

Les coûts variables, qui incluent le carburant, la maintenance et les pneus constituent encore environ un tiers du coût total d'exploitation. Cependant, même si la partie carburant constituait 81 % des coûts variables en 1985, elle n'était que de 63 % en 2008 car les frais de maintenance et les prix des pneus ont augmenté plus rapidement.

### Coût d'utilisation d'un véhicule

(voiture compacte sur une distance parcourue de 24,000 km par année)

	<u>1985</u>	<u>1995</u>	<u>2005</u>	<u>2008</u>
Prix moyen de l'essence <sup>1</sup> (cents par litre)	54,3	52,4	86,9	81,2
<b>Coûts variables</b> (cents par km parcourue)				
Carburant	5,66	5,59	8,58	6,79
Entretien	0,76	1,95	2,48	2,36
Pneus	0,57	0,86	1,79	1,55
<b>Total</b>	<b>6,99</b>	<b>8,40</b>	<b>12,85</b>	<b>10,70</b>
<b>Coûts fixes</b> (dollars par année)				
Assurance	716	1 102	1 777	1 780
Permis de conduire et immatriculation	52	106	117	111
Dépréciation	1 733	3 287	5 086	4 001
Coûts du financement	643	831	809	768
<b>Total</b>	<b>3 144</b>	<b>5 326</b>	<b>7 789</b>	<b>6 660</b>
<b>Total annuel</b> (cents par km parcourue)	<b>20,1</b>	<b>30,6</b>	<b>45,3</b>	<b>38,5</b>
Carburant en pourcentage du total annuel	28%	18%	19%	18%

Source: RNCan et l'Association canadienne des automobilistes, <http://www.caa.ca/documents/DrivingCostsBrochure-Feb-09-frenchv2.pdf>

<sup>1</sup> Tel qu'établit par la CAA.

