



Ressources naturelles
Canada

Natural Resources
Canada



Info-Carburant

*Comprendre les différents aspects du marché de l'essence au Canada
et les facteurs économiques qui influencent les prix*

Volume 4, Bulletin 7

Le 24 avril 2009

Exemplaires disponibles gratuitement auprès de :
Ressources naturelles Canada
Direction des ressources pétrolières
17^{ième} étage
580, rue Booth
Ottawa (Ontario) K1A 0E4
Téléphone : (613) 992-8742
ATS : (613) 996-4397 (appareil de télécommunication pour sourds)
Télécopieur : (613) 992-0614
Courriel : erb.dre@nrcan-rncan.gc.ca
Site Web : http://www.infocarburant.nrcan.gc.ca/index_f.cfm

© Sa Majesté la Reine du Chef du Canada, 2009

ISSN 1918-333X

Also available in English under the title *Fuel Focus*



Aperçu national

Légère hausse du prix moyen au détail de l'essence au Canada

Le prix moyen au détail de l'essence au Canada a légèrement augmenté par rapport à la semaine précédente, mais s'est maintenu aux alentours de 89 cents le litre pour la semaine se terminant le 21 avril 2009. Comparativement à il y a un an, le prix moyen est inférieur de 34 cents le litre.

Les prix sont demeurés relativement stables depuis mars, le prix moyen de détail n'augmentant que de un cent le litre au cours des cinq dernières semaines.

Le prix du diesel a reculé de moins d'un cent le litre depuis la semaine dernière pour atteindre 86 cents le litre, tandis que celui du mazout de chauffage était à 76 cents le litre. Les prix du diesel sont maintenant de 48 cents le litre inférieur par rapport à l'an dernier à pareille date.

Au cours des cinq dernières semaines, les prix du brut sont demeurés relativement stables à cause des sommets historiques des stocks aux É.-U. et de leur augmentation qui se poursuit (résultat de la faiblesse de la demande pour les produits pétroliers).

Faits récents

- Les ventes d'essence en baisse :** Statistique Canada rapporte que les ventes d'essence à moteur ont fléchi de 3,7 %, ou 118,4 millions de mètres cubes, en février 2009 comparativement à février 2008. Les ventes d'essence ordinaire sans plomb, qui représentaient environ 91% des ventes totales d'essence, ont baissé de 2,4 % alors que celles de l'essence super et l'essence intermédiaire ont reculé de 6,7 et de 44,9 % respectivement. (Le Quotidien) <http://www.statcan.gc.ca/daily-quotidien/090408/dq090408b-fra.htm>
- Chute des ventes de véhicules automobiles neufs en février :** Les ventes de véhicules automobiles neufs ont diminué de 2,2 % en février pour se fixer à 115 187 unités. Cette baisse s'explique en totalité par le recul des ventes de camions. Les ventes mensuelles se situent en moyenne à environ 115 000 véhicules depuis décembre 2008, alors que la moyenne des trois dernières années était de près de 140 000 véhicules. Les données provisoires de l'industrie indiquent que le nombre de véhicules automobiles neufs vendus a augmenté d'environ 6 % en mars. (Le Quotidien, <http://www.statcan.gc.ca/daily-quotidien/090415/dq090415a-fra.htm>)
- La demande américaine de pétrole au cours du dernier trimestre à son plus bas depuis 1998 :** selon les données de l'American Petroleum Institute (API), la demande de pétrole aux É.-U. a chuté de plus de 3 % au cours des trois premiers mois de l'année à son plus bas niveau pour une période de trois mois en plus de dix ans, ce qui témoigne bien du ralentissement économique causé par la récession. Malgré cette baisse de la demande, la production d'essence aux É.-U. a augmenté de 1,5 % depuis le premier trimestre de 2008 et la production de distillats a grimpé de plus de 4 % à 4 millions de barils par jour, un record pour un premier trimestre (Energy API, http://www.api.org/Newsroom/us_oil_demand_mar09.cfm)

NOUVEAU: Les Prix de gros des produits pétroliers sont maintenant disponibles sur le site Web d'Info-Carburant www.infocarburant.rncan.gc.ca

Figure 1: Comparaison des prix du brut et de l'essence ordinaire (moyenne nationale)

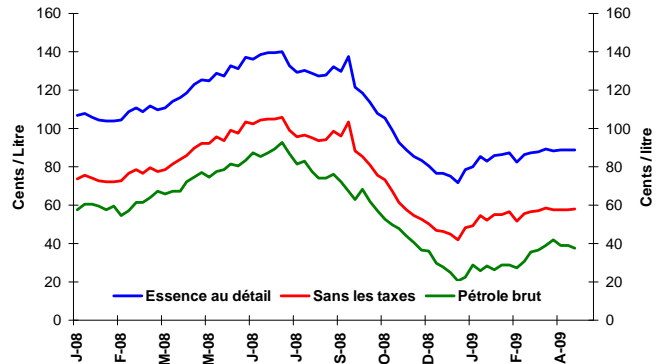
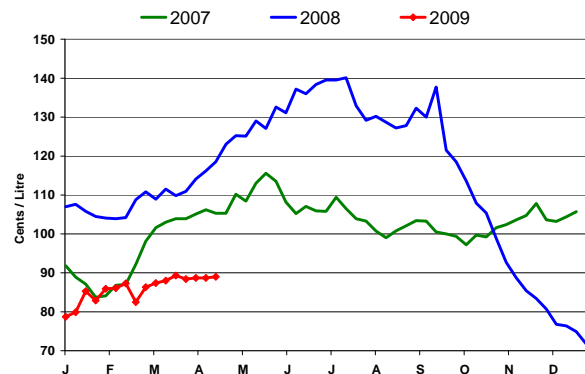


Figure 2: Prix hebdomadaires de l'essence ordinaire



Changement des prix des combustibles

¢/L	Semaine du:	Changement de:	
	2009-04-21	Semaine précédente	An dernier
Essence	89,0	+0,3	-34,0
Diesel	85,5	-0,5	-47,5
Mazout à chauffage	75,7	-0,3	-46,7

Source: RNCAN

Dans le présent bulletin page

Aperçu national	1
Fais récents	1
Aperçu de l'essence au détail	2
Prix de gros de l'essence	3
Marges du raffineur et du négociant	4
Aperçu du pétrole brut	5
Supplément: Prix de gros des produits pétroliers	6





Aperçu de l'essence au détail

Le **prix moyen sur quatre semaines** à la pompe au Canada dans les villes choisies pour la période se terminant le 21 avril 2009 était de 89 cents le litre, inchangé depuis notre dernier rapport. Comparativement à la même période en 2008, les prix de détail de l'essence sont 29 cents plus bas, à cause de la baisse du prix du brut.

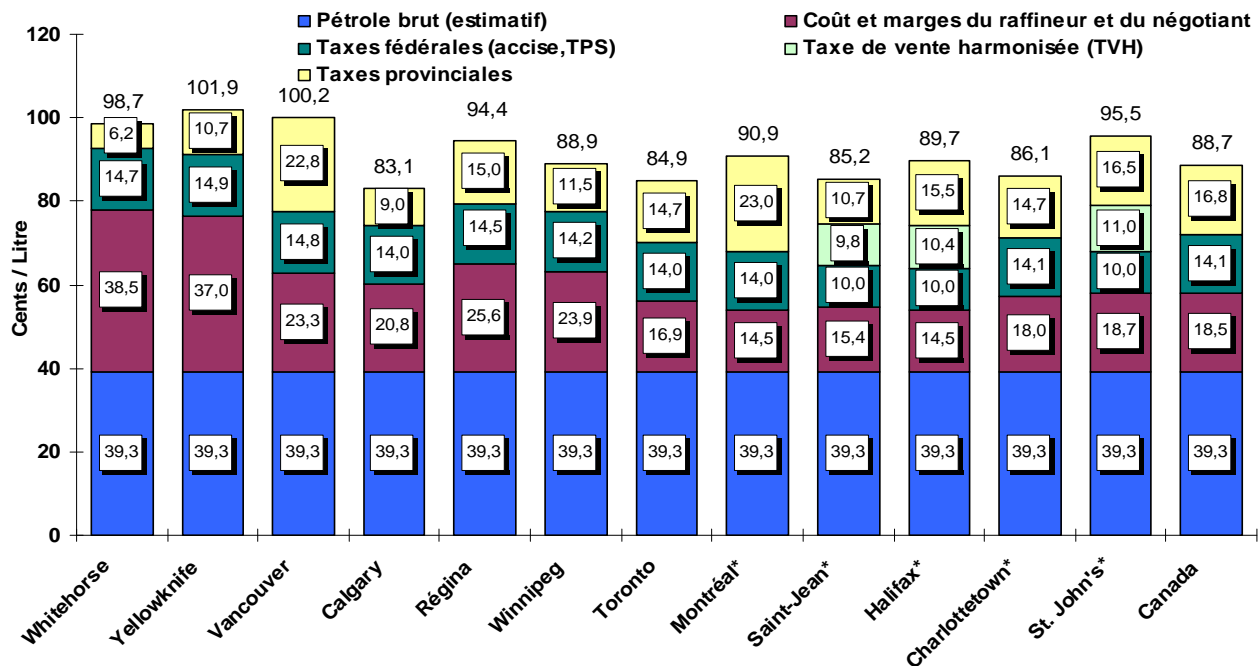
Le **prix moyen sur quatre semaines** de la composante brut est demeuré à 39 cents le litre, inchangé depuis deux semaines. Et bien que le brut soit 31 cents plus bas que son niveau de l'an dernier à pareille date, à

35 %, il demeure la plus importante portion du prix à la pompe.

En général, au cours des deux dernières semaines, les prix de l'essence dans tous les centres sont demeurés relativement stables, le changement le plus important survenant à Halifax où les prix ont augmenté de moins de 2 cents le litre.

Les coûts du raffinage et du détaillant sont demeurés pratiquement inchangés à moins de 19 cents, ce qui est presque 4 cents le litre plus élevé qu'il y a un an alors que les marges accusaient une baisse importante.

Figure 3: Prix à la pompe de l'essence ordinaire dans certaines villes
Moyenne de 4 semaines (du 31 mars au 21 avril 2009)



Hausse de l'inflation de 1,2 % au mois de mars 2009

Les prix à la consommation ont augmenté de 1,2 % au cours de la période de 12 mois terminée en mars 2009, ce qui est inférieur à la hausse de 1,4 % observée en février.

Les prix des aliments, qui ont constitué le principal facteur à cet égard, ont augmenté de 7,9 % au cours de la période de 12 mois terminée en mars, l'augmentation faisant suite à une hausse de 7,4 % en février. La croissance de mars était la plus marquée depuis novembre 1986. Une diminution de 6,2 % des coûts du transport a atténué la hausse globale de l'IPC. Les baisses d'une année à l'autre des prix de l'essence et du coût d'achat et de location à bail de véhicules automobiles ont été les principaux facteurs ayant contribué à la baisse. Les hausses des primes d'assurance des véhicules automobiles ont atténué la baisse globale sur 12 mois des coûts du transport.

Sans l'essence, l'IPC a augmenté de 2,4 % durant la période de 12 mois terminée en mars. Au total, les prix de l'énergie ont diminué de 11,2 % au cours de cette même période, une baisse plus marquée que celle de 8,8 % observée en février.

Source : Le Quotidien, <http://www.statcan.gc.ca/daily-quotidien/090417/dq090417a-fra.htm>





Prix de gros de l'essence

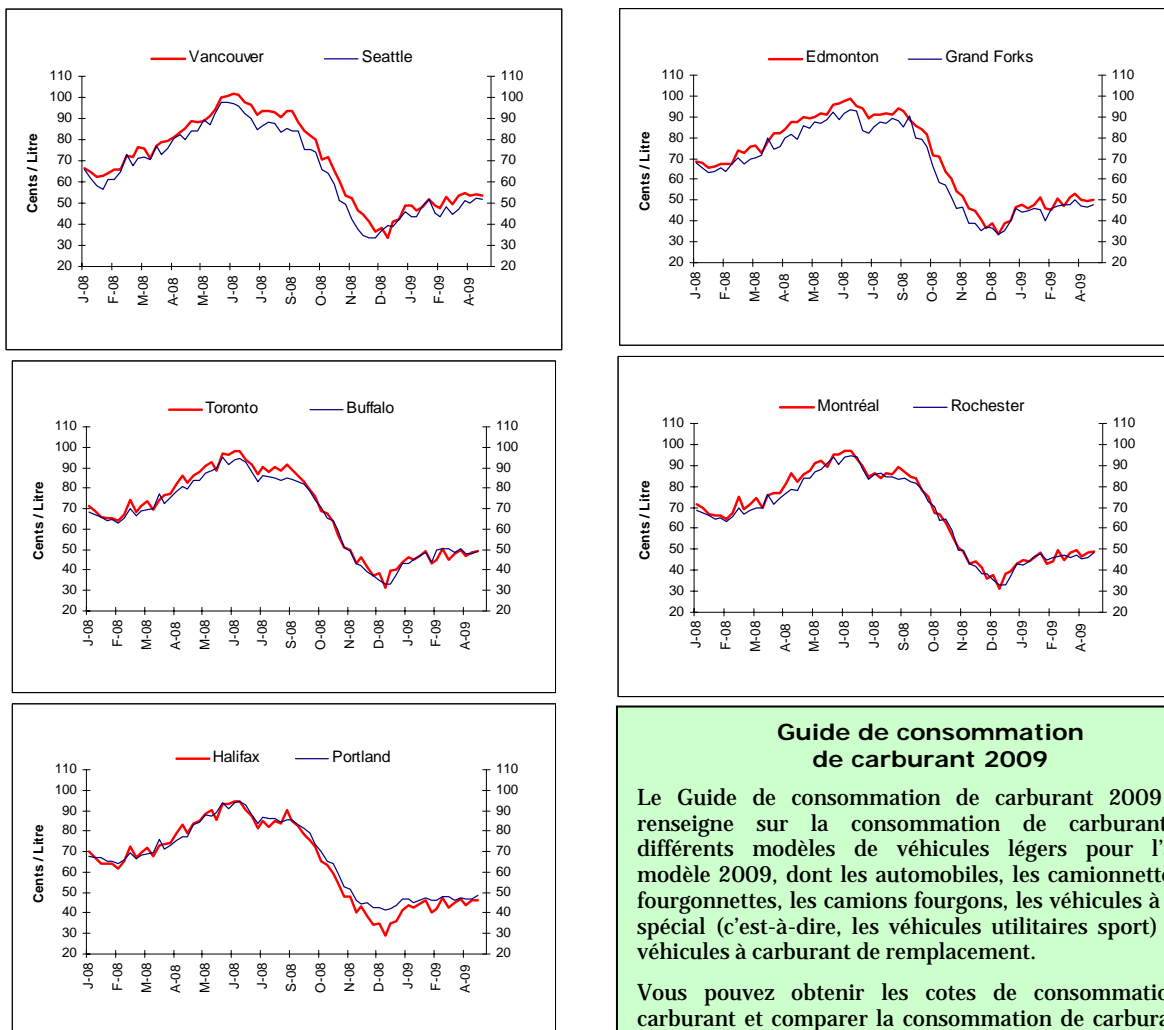
Pour la semaine se terminant le 16 avril 2009, les prix de gros de l'essence n'ont que très peu changé comparativement à la semaine précédente.

En moyenne, les prix sont demeurés relativement les mêmes sur les marchés canadiens, tandis que les prix sur les marchés américains ont augmenté d'environ 1 cent le litre, terminant la période entre 49 et 50 cents le litre. Comparativement à la même période l'an dernier, les prix dans les centres américains et canadiens sont en moyenne respectivement de 29 et 32 cents le litre plus bas.

Les prix de gros de l'essence dans les centres de l'Ouest continuent d'être plus élevés, et se maintiennent entre 48 et 54 cents le litre, tandis que les prix dans les centres de l'Est se sont maintenus entre 47 et 49 cents le litre.

En général, depuis février, les prix de gros de l'essence sont demeurés relativement stables, particulièrement lorsqu'on les compare aux prix de l'an dernier lorsqu'ils ont commencé leur ascension à cause de l'augmentation des prix du brut. Cette année, toutefois, la baisse des prix du brut et les stocks élevés d'essence aux É.-U. tirent les prix de gros et de détail vers le bas.

Figure 4: Prix du gros de l'essence
Prix à la rampe dans certaines villes canadiennes et américaines
Période se terminant le 16 avril 2009
(¢ CA/L)



Sources: RNCAN, Bloomberg Oil Buyers Guide

Guide de consommation de carburant 2009

Le Guide de consommation de carburant 2009 vous renseigne sur la consommation de carburant des différents modèles de véhicules légers pour l'année modèle 2009, dont les automobiles, les camionnettes, les fourgonnettes, les camions fourgons, les véhicules à usage spécial (c'est-à-dire, les véhicules utilitaires sport) et les véhicules à carburant de remplacement.

Vous pouvez obtenir les cotes de consommation de carburant et comparer la consommation de carburant de certains véhicules pour une année modèle donnée au lien suivant : <http://oe.nrcan.gc.ca/transports/outils/comparaison/comparaison-recherche-un.cfm?attr=8>





Marges du raffineur et du négociant

Les **moyennes mobiles sur quatre semaines** sont utilisées pour calculer les marges du raffineur et du détaillant illustrées à la figure 5 pour la période se terminant le 21 avril 2009.

Les marges du raffineur au cours des deux dernières semaines n'ont pas augmenté, terminant la semaine à 11 cents le litre. Cette tendance reflète la baisse de demande de l'essence et un approvisionnement suffisant dans le système de distribution en Amérique du Nord. Les stocks élevés d'essence et de brut aux É.-U. ont exercé des pressions à la baisse sur les prix, ce qui a eu pour effet de diminuer les marges du raffineur.

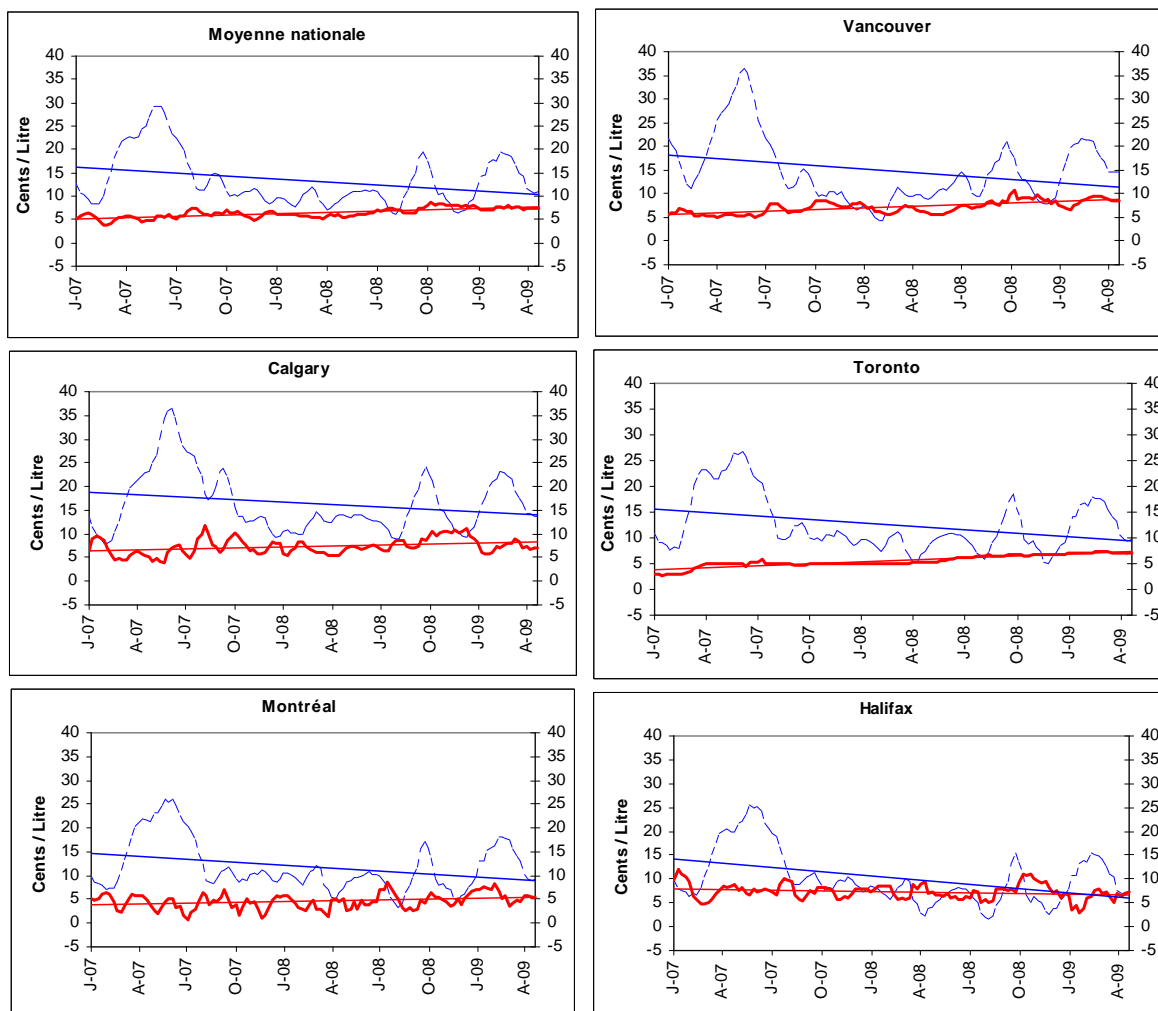
En général, les marges du détaillant ont oscillé autour de 8 cents le litre. Pour les cinq centres, les marges du détaillant se sont maintenues entre 5,4 cents le litre à Montréal et 8,6 cents à Vancouver.

Les marges du détaillant doivent couvrir les coûts de l'exploitation de la station-service et en plus générer un profit pour l'exploitant. Ces marges peuvent varier considérablement selon la région, le volume vendu et la disponibilité d'autres produits offerts. La plupart des coûts d'exploitation d'une station-service sont fixes et ne fléchissent pas avec la baisse du prix de l'essence.

Figure 5: Marges du raffineur et du négociant
(Moyenne mobile sur 4 semaines se terminant le 21 avril 2009)

----- Marge du raffineur

———— Marge du négociant



Source: RNCAN





Aperçu du pétrole brut

Les prix du brut continuent de se maintenir autour de 50 \$US le baril

Pour la semaine se terminant le 17 avril 2009, la moyenne des prix pour les trois bruts de référence était entre 376 \$/m³ et 401 \$/m³ (49 \$US et 52 \$US le baril), soit une baisse de 6 à 14 \$/m³ (1 à 2 \$US le baril) par rapport à la semaine précédente.

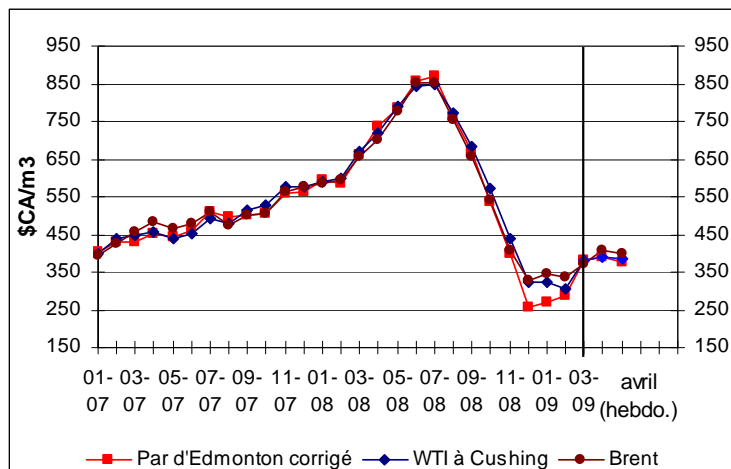
Au cours des cinq dernières semaines, le WTI est demeuré relativement stable, se négociant entre 48 et 54 \$US le baril, malgré des stocks à leur plus haut et en croissance aux É.-U. Au cours des dernières semaines, le WTI s'est négocié plus bas que le Brent, ce qui reflète bien les stocks records aux É.-U., qui, pour la semaine se terminant le 10 avril 2009 étaient de 366,7 millions de barils, une augmentation de 5,3 millions de barils par rapport à la semaine précédente et de 16 % comparativement à la même période l'an dernier.

Bien des analystes prédisent que l'économie américaine va demeurer affaiblie pour un avenir prévisible et que la

remontée va être lente et longue. L'Agence internationale de l'énergie croit maintenant qu'il faudra peut-être attendre jusqu'en 2010 avant d'assister à une remontée significative de la demande de pétrole, et prévoit une contraction de 2,4 millions de barils par jour de la demande de pétrole en 2009. Cependant, certains analystes demeurent convaincus qu'en dépit de la baisse importante de la demande aux É.-U., les prix du brut vont lentement reprendre du mieux, à moins d'une détérioration importante de la demande et en supposant que l'OPEP maintienne une bonne discipline de production.

Quel que soit le moment où la demande recommencera à augmenter, une importante capacité excédentaire de production et les stocks commerciaux élevés serviront à atténuer les effets sur les prix.

Figure 6: Comparaison des prix du pétrole brut



Changement des prix du pétrole brut

Types de pétrole brut	Semaine du 2009-04-17		Changement de			
			Semaine précédente		An dernier	
	\$CA/ m ³	\$US/ baril	\$CA/ m ³	\$US/ baril	\$CA/ m ³	\$US/ baril
Par d'Edmonton	376,21	48,77	-14,48	-1,53	-367,02	-68,93
WTI	384,41	49,80	-7,05	-0,59	-339,35	-63,89
Brent	401,03	51,96	-6,04	-0,45	-310,70	-59,83

Source: RNCan

Perspectives énergétiques à court terme et des carburants d'été aux États-Unis

Selon les dernières perspectives énergétiques à court terme pour l'été 2009 de la U.S. Energy Information Administration, le ralentissement économique mondial devrait faire baisser le prix moyen du pétrole à 53 \$ le baril cette année. En supposant un regain de l'économie l'année prochaine, les prix du WTI devraient atteindre 63 \$ en 2010.

Les prix de l'essence ont augmenté à plus de 2 \$ le gallon, résultat d'une ascension lente mais constante depuis le début de l'année, conjuguée à une augmentation des prix du brut et un regain des marges de raffinage après leurs bas quasiment historiques. Durant la saison de conduite de l'été (avril à septembre) on prévoit que les prix de l'essence ordinaire seront en moyenne de 2,23 \$ le gallon, une baisse de presque 1,60 \$ le gallon depuis l'été dernier.

La consommation totale de gaz naturel devrait chuter de presque 2 % en 2009, ce qui devrait faire baisser les prix. On s'attend à ce que la consommation industrielle de gaz naturel chute de plus de 7 %, dans la foulée de la baisse de la production industrielle durant le ralentissement économique actuel.

Source : U.S. Energy Information Administration

<http://www.eia.doe.gov/emeu/steo/pub/contents.html>





Prix de gros des produits pétroliers

Une nouvelle rubrique a été ajoutée sur le site Web de l'Info-Carburant (www.fuelfocus.rncan.gc.ca) afin d'afficher les prix de gros (à la rampe) pour l'essence ordinaire, de catégorie intermédiaire et super, en plus du diesel et du mazout de chauffage dans 21 centres canadiens. Ces prix sont les prix quotidiens tels que rapportés par les raffineurs aux terminaux de chacun des centres choisis et ne comprennent pas les taxes. Pour les prix de gros quotidiens, seuls ceux des 60 derniers jours sont affichés. Les prix hebdomadaires sont les moyennes sur cinq jours et les prix mensuels sont les moyennes des prix quotidiens observés durant le mois. Les prix sont pour des centres urbains en particulier et ne représentent pas les moyennes provinciales.

Quelle influence les prix de gros ont-ils sur les prix de détail à la pompe?

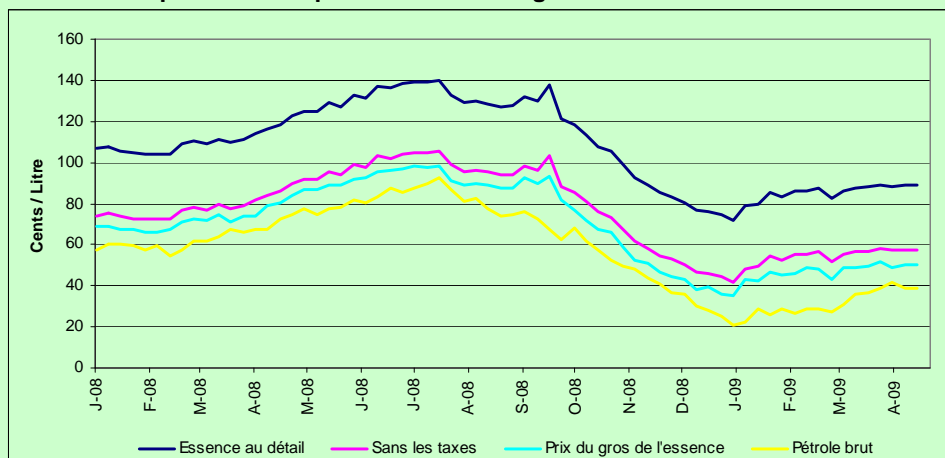
Un aspect important de l'établissement des prix par les raffineurs est le prix de gros approximatif que les détaillants paient pour le produit pétrolier, ou ce qu'on appelle le prix affiché à la rampe. Le prix à la rampe fournit une référence pour le prix de gros de l'essence achetée dans les terminaux. Normalement entre trois et cinq compagnies affichent les prix à la rampe à chaque terminal. Les prix à la rampe sont ajustés quotidiennement. Les raffineurs fournissent l'information sur l'établissement des prix à la rampe directement à leurs clients ou l'information peut être obtenue de différentes sources publiques.

Sur les marchés de gros du pétrole, les raffineurs concurrencent à l'échelle continentale pour vendre des produits pétroliers raffinés aux organismes de vente au détail. Les prix de gros canadiens sont établis comparativement aux prix de référence américains, tels que le prix dans le port de New York. Ces prix de référence reflètent le prix international du brut et d'autres facteurs tels que la demande saisonnière et les niveaux de stocks. Les prix canadiens de gros doivent demeurer concurrentiels par rapport à ces prix de référence, car ils représentent le coût d'importation des produits pétroliers au Canada. Le prix canadien est normalement à parité avec le prix de référence le plus rapproché auquel sont ajoutés les coûts de transport et d'autres coûts d'importation. Le fait que les produits puissent se négocier librement sur les marchés nord-américains limite la capacité des grossistes canadiens à maintenir des prix qui ne sont pas harmonisés avec les autres centres.

En plus de se fier aux prix de gros américains, les fournisseurs canadiens tiennent compte d'autres facteurs d'offre et de demande pour établir les prix de gros. La demande pour l'essence en gros sur le marché continental nord-américain dépend énormément des prix et ces derniers tendent à être très semblables sur les marchés canadiens et américains, se négociant sensiblement aux mêmes taux et variant plus ou moins au même rythme. Les points de vente au détail, qu'ils soient canadiens ou américains ne peuvent donc pas établir leurs prix à des taux plus élevés que les autres marchés de gros. Ce faire attirerait les clients vers les points de vente en gros les plus bas et les fournisseurs vers les marchés affichant les prix les plus élevés et causerait des problèmes d'approvisionnement.

Les prix de détail à la pompe suivent donc les prix de gros de l'essence sur le marché (voir le graphique qui suit). La marge du détaillant est la différence entre le prix à la pompe, sans les taxes, et le prix de gros. La marge du raffineur est la différence entre le coût du brut et le prix de gros. Les marges devraient couvrir les coûts et permettre de faire un profit.

Comparaison des prix de détail et de gros de l'essence au Canada



Source : RNCAN

