



Ressources naturelles
Canada

Natural Resources
Canada



Info-Carburant

*Comprendre les différents aspects du marché de l'essence au Canada
et les facteurs économiques qui influencent les prix*

Volume 5, Bulletin 1

Le 29 janvier 2010

Exemplaires disponibles gratuitement auprès de :
Ressources naturelles Canada
Direction des ressources pétrolières
17^{ième} étage
580, rue Booth
Ottawa (Ontario) K1A 0E4
Téléphone : (613) 992-9612
ATS : (613) 996-4397 (appareil de télécommunication pour sourds)
Télécopieur : (613) 995-1913
Courriel : prb.drp@rncan-nrcan.gc.ca
Site Web : http://www.infocarburant.nrcan.gc.ca/index_f.cfm

© Sa Majesté la Reine du Chef du Canada, 2010

ISSN 1918-333X

Also available in English under the title *Fuel Focus*



Aperçu national

Les prix de détail de l'essence au Canada légèrement au-dessous de 1 \$ le litre

Pour la semaine se terminant le 26 janvier 2010, le prix moyen de détail de l'essence au Canada a augmenté de 0,2 cent le litre depuis la semaine précédente pour se situer à moins de 1 \$ le litre. Il s'agit d'une baisse de 2 cents le litre depuis le début de l'année. Toutefois, les prix dépassent leurs niveaux d'il y a un an, alors que les prix de détail de l'essence avaient chuté à 83 cents le litre dans la foulée d'une baisse importante des prix du brut.

Les prix du diesel ont chuté de 2 cents le litre à 99 cents le litre comparativement à la semaine précédente. Il s'agit d'une augmentation de 7 cents le litre par rapport à la même période l'an dernier. Les prix du mazout de chauffage ont reculé de moins d'un cent le litre depuis la semaine précédente à une moyenne de 90 cents le litre.

La légère augmentation du prix de détail de l'essence reflète la faible marge de la volatilité du prix de gros de l'essence et la relative stabilité des prix du brut à l'échelle mondiale.

Faits récents

- Fermeture de la raffinerie Shell :** Produits Shell Canada Ltée a annoncé le 7 janvier 2010 la fermeture de sa raffinerie de Montréal-Est d'une capacité de 130 000 barils par jour. La décision de la compagnie découle de la récession mondiale et de la nouvelle réglementation sur l'efficacité énergétique des véhicules qui a occasionné une baisse soudaine de la demande dans les carburants pour les transports et a, au cours de la dernière année, fait baisser de façon dramatique les marges du raffineur qui ont même souvent connu des taux négatifs. La raffinerie fournissait environ 7 % des 1,8 million de barils produits quotidiennement au Canada. (Shell Canada, <http://www.shell.ca/>)
- Ventes de véhicules automobiles :** Les ventes de véhicules automobiles neufs au Canada ont fléchi de 1,4 % en Novembre 2009 pour se situer à 126 764 unités, comparativement à la même période en 2008. Les ventes de voitures particulières ce sont accrus de 4 % à 63 170 unités en Novembre 2009, alors que les ventes de camion, fourgonnettes et autobus ont chuté de 1 % à 61 594 unités. Les ventes de véhicules automobiles neufs ont chuté le plus en Saskatchewan et en Alberta, 12 % et 17 % respectivement. (Le Quotidien, <http://www.statcan.gc.ca/daily-quotidien/100115/dq100115b-fra.htm>)
- Baisse de la production de pétrole brut au Canada :** La production de pétrole brut et d'hydrocarbures équivalents a diminué de 4 % pour atteindre 13 millions de mètres cubes pour le mois d'octobre 2009 comparativement à la même période l'an dernier. Durant la même période les exportations ont chuté de 3 % pour atteindre 8,9 million de mètres cubes. Environ 68 % de la production intérieure totale du Canada a été destinée au marché d'exportation, la même qu'il y a un an plus tôt. Les importations ont diminué de 24 % atteignant 3,6 million de mètres cubes. (Statistique Canada, Le Quotidien, <http://www.statcan.gc.ca/daily-quotidien/100108/100108ci-fra.htm>)

Figure 1: Comparaison des prix du brut et de l'essence ordinaire (moyenne nationale)

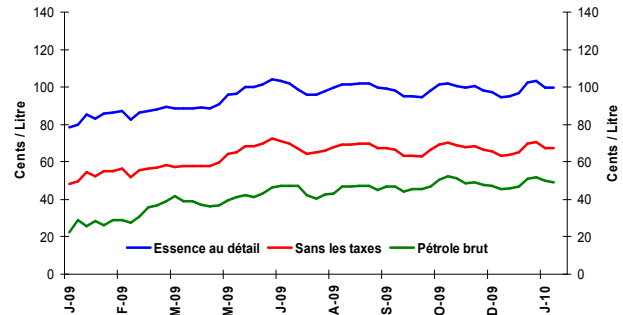
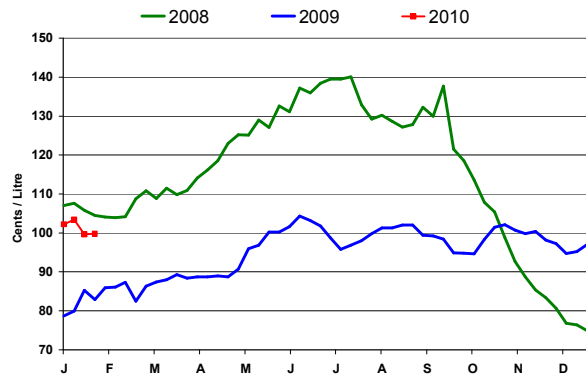


Figure 2: Prix hebdomadaires de l'essence ordinaire



Changement des prix des combustibles

	Semaine du:	Changement de:	
	2010-01-26	Semaine précédente	An dernier
Essence	99,8	+0,2	+16,9
Diesel	98,5	-1,9	+7,4
Mazout à chauffage	90,2	-0,4	+9,9

Source: RNCan

Dans le présent bulletin

	page
Aperçu national	1
Fais récents	1
Aperçu de l'essence au détail	2
Prix de gros de l'essence	3
Marges du raffineur et du négociant	4
Aperçu du pétrole brut	5
Supplément: Historique des prix de l'essence sur 29 ans et ajustés pour l'inflation.	6





Aperçu de l'essence au détail

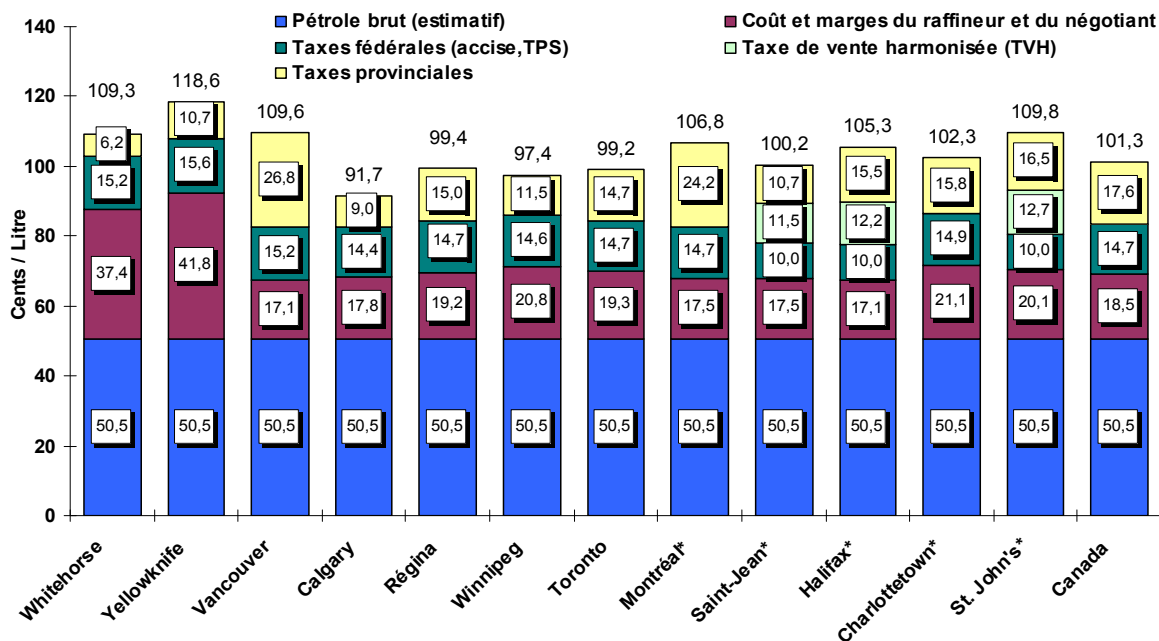
La **moyenne sur quatre semaines** du prix de l'essence à la pompe au Canada était de 1,01 \$ le litre pour la période se terminant le 26 janvier 2009. Ceci représente une augmentation de 17 cents le litre comparativement à la même période en 2008.

Pour la période se terminant le 26 janvier 2010, la **moyenne générale sur quatre semaines** du prix du brut a augmenté de 4 cents le litre pour atteindre 51 cents le litre.

Les prix de détail dans la plupart des centres de l'Ouest ont augmenté entre 2 et 5 cents le litre tandis que dans les centres de l'Est l'augmentation se situait entre 2 et 8 cents le litre.

Les coûts et marges du raffineur et du détaillant ont augmenté en général de moins de 1 cent le litre depuis deux semaines et sont 9 cents le litre sous leur niveau d'il y a un an.

**Figure 3: Prix à la pompe de l'essence ordinaire dans certaines villes
Moyenne de 4 semaines (du 5 au 26 janvier 2010)**



Source: RNCAN

* Marchés en régie

Hausse de l'inflation de 0,3 % en 2009

Le rapport de l'indice à la consommation (IPC) de Statistique Canada publié le 20 janvier 2010, indique que les prix à la consommation ont augmenté de 0,3 % dans l'ensemble, en 2009, une hausse significativement plus petite que celle de 2,3 % enregistrée en 2008. La progression notée en 2009 a été la plus faible depuis la hausse annuelle de 0,1 % observée en 1994. Les prix de l'énergie sont ceux qui ont exercé la plus grande pression à la baisse sur l'IPC en 2009. Dans l'ensemble, ces prix étaient inférieurs de 13,5 % en 2009, tandis qu'en 2008, ils avaient affiché une croissance de 9,9 %. Le prix de l'essence a diminué de 17,5 % en 2009, tandis que les prix du gaz naturel et ceux du mazout et autres carburants ont décliné de 20,1 % et de 29,9 % respectivement.

Les prix à la consommation ont augmenté de 1,3 % en décembre 2009, comparativement à la même période en 2008. La hausse de décembre correspond à la plus importante augmentation enregistrée depuis février 2009. En décembre, les prix de l'essence étaient 25,6 % plus élevés qu'en décembre 2008. Cette hausse survient après une progression de 14,1 % en novembre et représente la plus importante augmentation enregistrée depuis septembre 2008.

Source: Le Quotidien, <http://www.statcan.gc.ca/daily-quotidien/100120/dq100120a-fra.htm>





Prix de gros de l'essence

Pour la **semaine du 21 janvier 2010**, les prix de gros de l'essence se situaient entre 57 et 62 cents le litre dans les centres choisis. En général, comparativement à la semaine précédente, les centres canadiens et américains ont enregistré des variations de prix allant d'une diminution de moins de 1 cent le litre à une augmentation de plus de 2 cents le litre.

Dans les centres de l'Ouest, les changements de prix allaient d'une baisse de 1 cent le litre à une augmentation de 2 cents le litre comparativement à la semaine précédente et ont terminé la semaine entre 57 et 60 cents le litre. La fluctuation des prix dans les centres de l'Est

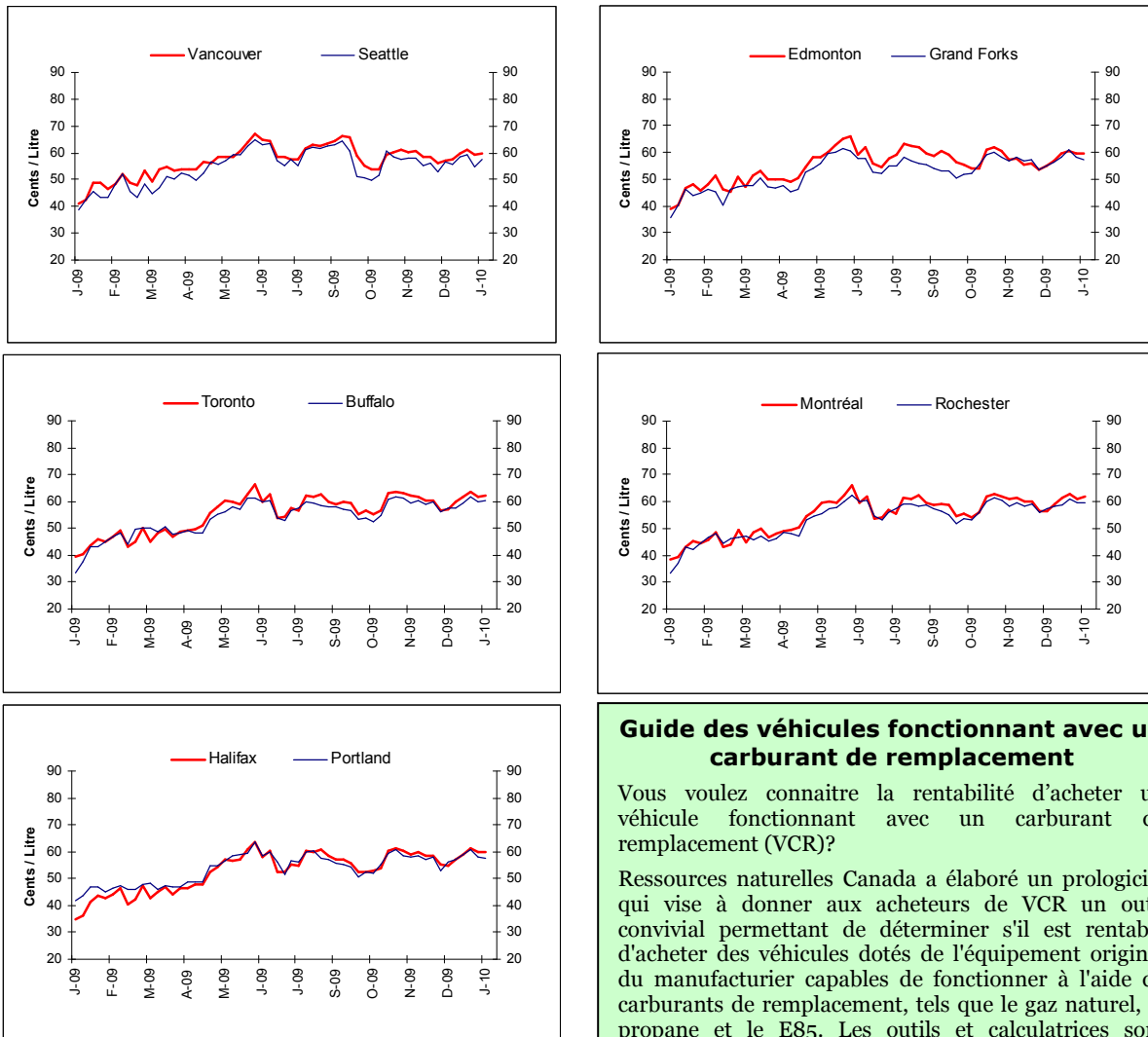
était moins importante avec des baisses entre moins de 1 cent le litre et un peu plus de 1 cent le litre pour terminer la semaine entre 58 et 62 cents le litre.

Au cours de quatre dernières semaines, les prix de gros dans tous les centres canadiens et américains choisis ont augmenté entre moins de 1 cent le litre et presque 2 cents le litre.

En général, comparativement à la même période l'an dernier, les prix de gros dans les centres choisis sont bien au-dessus de niveaux de l'an dernier avec des augmentations allant de 11 à 17 cents le litre.

Figure 4: Prix du gros de l'essence

Prix à la rampe dans certaines villes canadiennes et américaines
Période se terminant le 21 janvier 2010
(¢ CA/L)



Sources: RNCAN, Bloomberg Oil Buyers Guide

Guide des véhicules fonctionnant avec un carburant de remplacement

Vous voulez connaître la rentabilité d'acheter un véhicule fonctionnant avec un carburant de remplacement (VCR)?

Ressources naturelles Canada a élaboré un progiciel qui vise à donner aux acheteurs de VCR un outil convivial permettant de déterminer s'il est rentable d'acheter des véhicules dotés de l'équipement original du manufacturier capables de fonctionner à l'aide de carburants de remplacement, tels que le gaz naturel, le propane et le E85. Les outils et calculatrices sont disponibles à : http://oe.nrcan.gc.ca/transports/outils/guide-vcr/page_daccueil.cfm?attr=16





Marges du raffineur et du négociant pour l'essence

Les moyennes mobiles sur quatre semaines sont utilisées pour les marges du raffineur et du détaillant de l'essence.

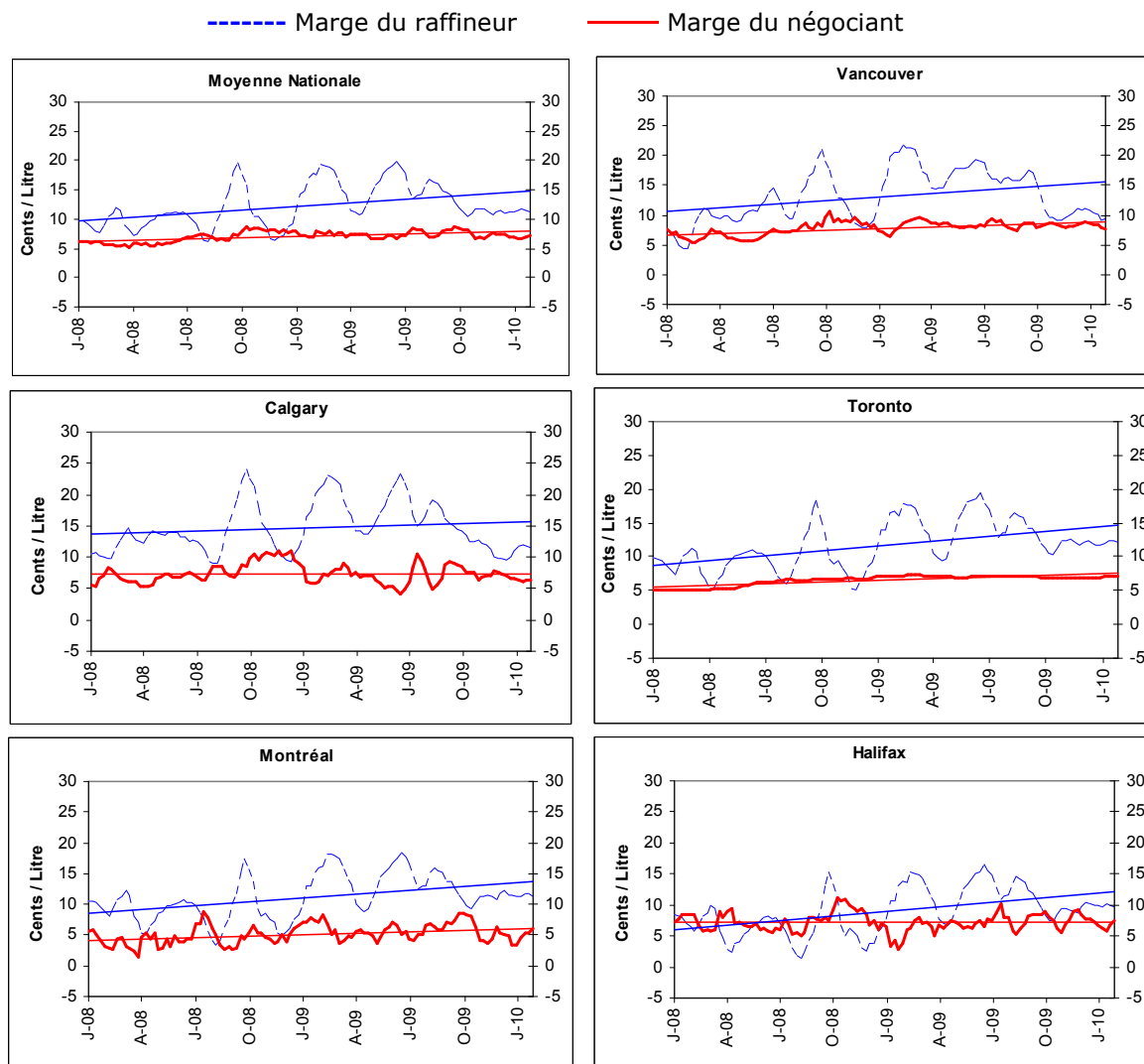
Les marges du raffineur ont en général diminué de moins de 1 cent le litre pour s'établir à 11 cents le litre comparativement à il y a deux semaines. Ce recul des marges reflète la baisse de la demande nord-américaine pour l'essence et un marché bien approvisionné. Les marges du raffineur sont demeurées stable pour s'établir autour de 11 et 12 cents le litre.

Bien que l'analyse présentée ici soit utile pour faire le suivi des tendances des marges applicables à l'essence

et pour estimer quelle proportion du prix à la pompe va au raffineur, elle ne représente pas la totalité des marges du raffineur.

L'essence n'est qu'un seul des produits tirés d'un baril de brut et en général représente de 30 à 35 % de la production d'une raffinerie. Étant donné que l'essence est l'un des produits de plus grande valeur, elle génère une part disproportionnée des recettes. Les marges sur l'essence compensent les marges beaucoup plus basses sur les autres produits, comme le mazout lourd et l'asphalte, des produits qui se vendent souvent moins cher que le coût du brut utilisé pour les fabriquer.

Figure 5: Marges du raffineur et du négociant pour l'essence
(Moyenne mobile sur 4 semaines se terminant le 26 janvier 2010)



Source: RNCan





Aperçu du pétrole brut

La faible demande de produits pétroliers modère le prix du brut

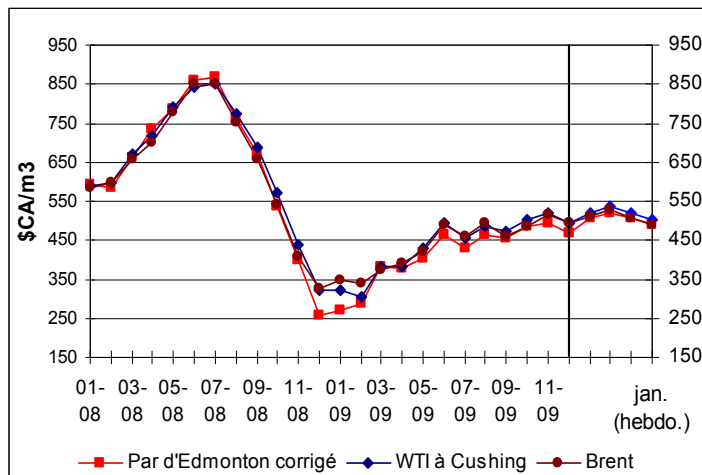
Pour la semaine se terminant le 22 janvier 2010, la moyenne des prix pour les trois bruts de référence était entre 490 \$/m³ et 505 \$/m³ (74 \$US et 77 \$US le baril). Il s'agit d'une diminution de 15 à 16 \$/m³ (3 à 4 \$US le baril) comparativement à la semaine précédente.

Les prix du brut sur la scène mondiale ont augmenté à leur plus haut niveau en 15 mois au début janvier pour retomber à cause de stocks élevés de brut, d'essence et de distillats aux É.-U. En général, les stocks de brut américains demeurent bien au-dessus des moyennes sur cinq ans ce qui contribue à la faiblesse des fluctuations du prix du brut à l'échelle mondiale.

Selon certains analystes, les prix du brut sont modérés par la faible demande de produits pétroliers ou maintenus suffisamment à des plus bas niveaux qui permettaient d'augmenter l'utilisation des raffineries tout en retirant des stocks flottants de pétrole et de distillats.

D'autres facteurs ont également contribué à modérer le prix du brut; par exemple la température relativement douce qui a réduit la demande de mazout de chauffage, la force du dollar américain par rapport à l'euro et la faible demande de produits pétroliers qui se poursuit à l'échelle mondiale.

Figure 6: Comparaison des prix du pétrole brut



Changement des prix du pétrole brut

Types de pétrole brut	Semaine du 2010-01-22		Changement de			
			Semaine précédente		An dernier	
	\$CA/m ³	\$US/baril	\$CA/m ³	\$US/baril	\$CA/m ³	\$US/baril
Par d'Edmonton	489,51	74,69	-15,73	-3,20	+230,68	+38,31
WTI	504,52	76,67	-14,87	-3,41	+217,24	+39,75
Brent	489,75	74,42	-15,83	-3,52	+145,73	+30,24

Source: RNCAN

Perspectives énergétiques à court terme de l'EIA

Dans ses *Perspectives énergétiques à court terme* publiées le 12 janvier 2010, l'U.S. Energy Information Administration (EIA) s'attend à ce que le marché mondial du pétrole se resserre graduellement en 2010 et 2011 si la reprise de l'économie mondiale continue comme prévu. Même si les pays qui ne sont pas membres de l'Organisation de coopération et de développement économiques (OCDE) seront à l'avant-garde de la reprise de la demande en 2010, les pays de l'OCDE devraient amorcer une reprise importante de la demande en 2011 afin d'améliorer la situation économique. On prévoit que la croissance économique devrait doubler au sein de l'OCDE passant de 1,2 % en 2010 à 2,7 % en 2011.

Même si les coupures annoncées par les pays membres de l'Organisation des pays exportateurs de pétrole n'ont pas été suivies à la lettre et que les stocks mondiaux de pétrole et la production excédentaire demeurent très élevés comparativement aux normes historiques, les attentes concernant la poursuite de la reprise économique continuent d'étayer les marchés pétroliers. L'EIA s'attend à ce que les prix du WTI, qui ont poursuivi une tendance à la hausse depuis février 2009, continuent de progresser en 2010 et 2011.

La demande mondiale de pétrole a diminué en 2009 pour la deuxième année consécutive; la première fois depuis 1983 que cela se produit. Cette chute s'est arrêtée au milieu de l'année 2009 alors que l'économie mondiale amorçait sa reprise durant la deuxième moitié de l'année. L'EIA s'attend à ce que cette reprise se poursuive en 2010 et 2011, ce qui devrait occasionner une croissance de la demande mondiale de pétrole de 1,1 million de barils par jour en 2010 et de 1,5 million de barils en 2011.

Source : EIA, <http://www.eia.doe.gov/emeu/steo/pub/contents.html>





Prix historiques de l'essence

Du point de vue des consommateurs, il semble toujours que les prix de l'essence sont à des niveaux records. Mais ces prix ne tiennent pas compte des ajustements dus à l'inflation. Ceci se fait en ajustant les dollars actuels en se servant de l'indice des prix à la consommation (IPC) de Statistique Canada pour comparer les prix de l'essence avec le passage du temps.

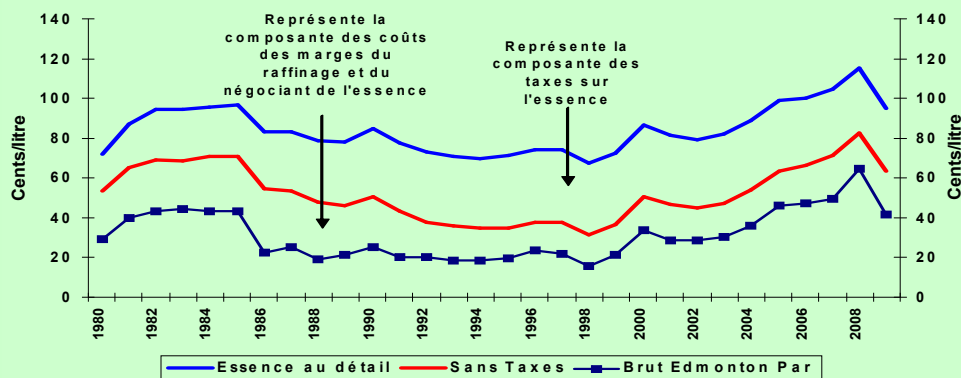
L'IPC est un indicateur des changements des prix à la consommation auxquels les Canadiens doivent faire face. L'indice est obtenu en comparant dans le temps le coût d'un panier de produits donnés achetés par les consommateurs. Étant donné que le panier contient des produits de quantité et de qualité équivalente, l'indice reflète seulement le changement de prix comme tel. L'IPC est utilisé comme outil pour convertir les dollars nominaux dans une année en dollars constants pour une année en particulier. Tous les prix de l'essence ci-dessous et dans le graphique ont été convertis en dollars de 2009 (\$ 2009). Pour obtenir des éclaircissements sur l'inflation, l'IPC et l'utilisation des prix en dollars constants, veuillez consulter le site Web de la Banque du Canada à http://www.bankofcanada.ca/en/rates/inflation_calc.html

En dollars de 2009, les prix moyens de l'essence en 2009 étaient de 95 cents le litre, ce qui est 20 cents plus bas que son sommet de 1,16 \$ en 2008, et presque 2 cents plus bas que son niveau le plus élevé de 97 cents en 1985. En général, le prix moyen de l'essence pour la période 2000-2009 était de 93 cents le litre comparativement à 86 cents le litre pour les années 1980.

En dollars de 2009 et sans inclure les taxes, les prix de l'essence étaient en 2009 plus bas de presque 7 cents le litre comparativement à leur sommet en 1984. La composante taxe du prix de détail de l'essence, qui inclut les taxes fédérales et provinciales, a augmenté graduellement au cours des dernières décennies de presque 18 cents le litre en 1980 à un sommet de 37 cents le litre en 1995, pour ensuite diminuer à presque 32 cents le litre en 2009.

Le prix constant du brut (en dollars de 2009) était à son niveau le plus élevé au début des années 1980. Durant cette période, les consommateurs canadiens étaient en partie protégés de ces variations grâce aux prix réglementés du pétrole qui sont demeurés sous la barre des prix mondiaux de plusieurs dollars le baril. Les contrôles des prix du gouvernement ont été éliminés en 1985 afin de s'assurer que les consommateurs bénéficiaient d'une offre suffisante de produits pétroliers à des prix concurrentiels. En 2009, la moyenne des prix du brut s'est située à 41 cents le litre. Mesuré en dollars de 2009, ce chiffre est 3 cents le litre plus bas que les 44 cents le litre de 1983.

**Prix moyen de l'essence au Canada
(en \$ de 2009)**



Prix moyens historiques de l'essence		
	Nominal ¢/L	Constant ¢/L (2009)
1980	46,0	86,3
1990	55,7	73,6
2000 - 2009	86,9	93,3
1980 - 2009	62,9	84,4

