



Ressources naturelles
Canada

Natural Resources
Canada



Info-Carburant

*Comprendre les différents aspects du marché de l'essence au Canada
et les facteurs économiques qui influencent les prix*

Volume 5, Bulletin 13

Le 16 juillet 2010

Exemplaires disponibles gratuitement auprès de :
Ressources naturelles Canada
Direction des ressources pétrolières
17^{ième} étage
580, rue Booth
Ottawa (Ontario) K1A 0E4
Téléphone : (613) 992-9612
ATS : (613) 996-4397 (appareil de télécommunication pour sourds)
Télécopieur : (613) 995-1913
Courriel : prb.drp@rncan-nrcan.gc.ca
Site Web : http://www.infocarburant.nrcan.gc.ca/index_f.cfm

© Sa Majesté la Reine du Chef du Canada, 2010

ISSN 1918-333X

Also available in English under the title *Fuel Focus*



Aperçu national

Les prix de détail de l'essence au Canada inchangés depuis la semaine dernière et demeurent à 1,02 \$ le litre

Comparativement à la semaine dernière, les prix moyens de détail de l'essence au Canada sont demeurés inchangés à 1,02 \$ le litre pour la semaine se terminant le 13 juillet 2010. Les prix sont 38 cents le litre plus bas qu'il y a deux ans alors qu'ils avaient atteint un sommet à 1,40 \$ le litre le 15 juillet 2008.

Les prix de détail à la pompe continuent de fluctuer légèrement, comparativement aux années précédentes, une indication que les prix de gros de l'essence et du brut suivent les mêmes tendances qu'alors.

Les prix du diesel ont reculé de près de 1 cent le litre à 98 cents le litre pour la semaine se terminant le 13 juillet 2010. Il s'agit d'une augmentation de presque 8 cents le litre par rapport à la même période l'an dernier.

Faits récents

- **Modifications des taxes en vigueur à partir du 1er juillet 2010** : l'Ontario et la Colombie-Britannique ont introduit la taxe de vente harmonisée de 13 % et 12 % respectivement. En C.-B., seule la partie fédérale de la TVH (5 %) s'applique à l'essence, au diesel et au mazout de chauffage. La province a également augmenté sa taxe sur le carbone pour tous les produits pétroliers. La Nouvelle-Écosse a augmenté sa TVH à 15 %.
- **La raffinerie de l'est de Montréal sous l'effet d'une injonction judiciaire temporaire** : le 8 juillet 2010, une cour du Québec a donné l'ordre de cesser temporairement les activités de démantèlement de la raffinerie de l'est de Montréal nécessitant la conversion des installations à un terminal de distribution de carburant. Le syndicat de la raffinerie de Shell Canada, affilié à la FTQ, a déclaré que la compagnie contrevenait à la Loi sur les produits pétroliers qui exige que le ministre des Ressources naturelles de la province donne son accord avant toute activité de démantèlement d'une raffinerie ou de toute autre installation de produits pétroliers. L'injonction sera valide pour 10 jours, mais peut être prolongée. (Source : Montreal Gazette)
- **Les marchés du pétrole et gaz naturel toujours incertain** : le 23 juin 2010, l'Agence internationale de l'énergie (AIE) annonçait son rapport 2010 sur les marchés du pétrole et gaz naturel qui indique que bien que les marchés du pétrole et gaz naturel commencent à montrer des signes de reprise, l'impact de la récession diffère entre les régions et les perspectives demeurent très incertaines. Le rapport note une dichotomie entre les marchés des pays non membres de l'OCDE et de l'OECD avec une forte croissance de la Chine, l'Inde et le Moyen-Orient par rapport à la demande plus faible ou plate ailleurs, en particulier dans l'économie européenne fragile. (Source : AIE, http://www.iea.org/press/pressdetail.asp?PRESS_REL_ID=394)

Figure 1: Comparaison des prix du brut et de l'essence ordinaire (moyenne nationale)

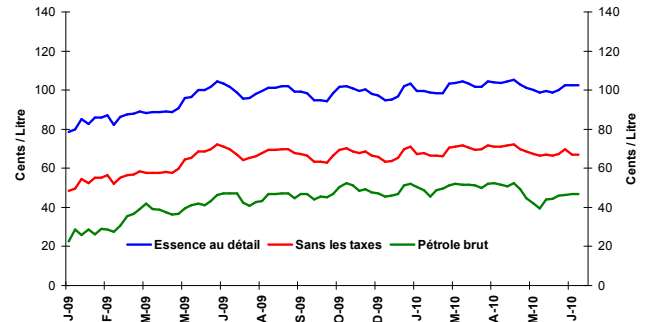
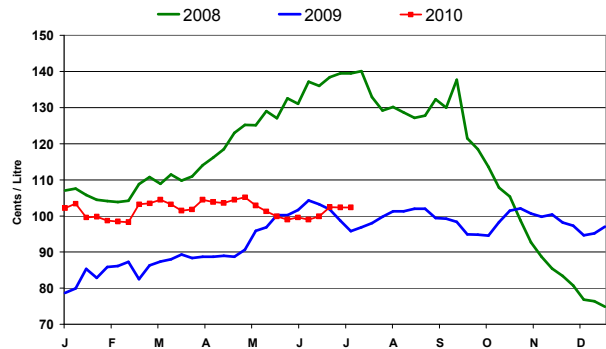


Figure 2: Prix hebdomadaires de l'essence ordinaire



Changement des prix des combustibles

¢/L	Semaine du:	Changement de:	
	2010-07-13	Semaine précédente	An dernier
Essence	102,4	0,0	+6,6
Diesel	97,6	-0,6	+7,6
Mazout à chauffage	87,8	-0,4	+10,8

Source: RNCan

Dans le présent bulletin

	page
<i>Aperçu national</i>	1
<i>Faits récents</i>	1
<i>Aperçu de l'essence au détail</i>	2
<i>Prix de gros de l'essence</i>	3
<i>Marges du raffineur et du négociant</i>	4
<i>Aperçu du pétrole brut</i>	5





Aperçu de l'essence au détail

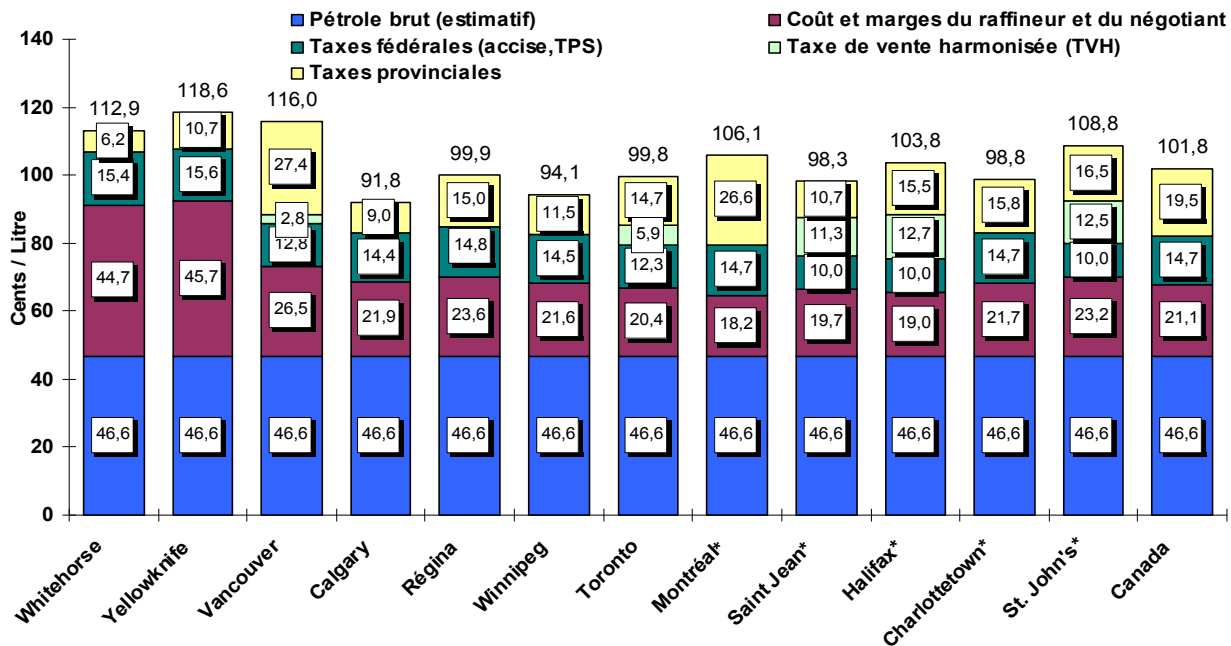
Le **prix moyen sur quatre semaines** de l'essence à la pompe dans les villes canadiennes choisies pour la période se terminant le 13 juillet 2010 était de 1,02 \$ le litre, une augmentation de moins de 2 cents le litre depuis notre dernier rapport du 2 juillet 2010. Cette augmentation est causée en partie par l'ajout de la TVH en Colombie-Britannique et en Ontario le 1^{er} juillet 2010.

La **moyenne sur quatre semaines** du prix du brut a augmenté de 1 cent le litre à 47 cents le litre comparativement à il y a deux semaines.

Les prix de détail de l'essence dans la plupart des centres de l'Ouest (de Vancouver à Winnipeg) ont connu une hausse de moins de 1 cent le litre comparativement à notre dernier rapport et s'étaient entre 92 cents le litre et 1,16 \$ le litre. Les prix dans les villes de l'Est (de Toronto à St. John's) ont augmenté de 1 cent le litre et se situaient entre 98 cents et 1,09 \$ le litre.

À l'échelle nationale, les coûts et marges du raffineur et du détaillant ont enregistré une baisse de 1 cent le litre et étaient à 21 cents le litre. Il s'agit d'un recul de 1 cent le litre comparativement à la même période l'an dernier.

**Figure 3: Prix à la pompe de l'essence ordinaire dans certaines villes
Moyenne de 4 semaines (du 22 juin au 13 juillet 2010)**



Source: RNCAN

* Marchés en régie

D'où vient l'essence?

Après que le brut ait été raffiné pour être transformé en essence et autres produits pétroliers, ces derniers sont distribués aux consommateurs. De façon générale, les produits pétroliers sont mélangés à la raffinerie et expédiés par train, bateau ou pipeline aux différents terminaux de stockage près des zones de consommation et ils sont ensuite chargés dans des camions pour être livrés aux stations-services.

Selon un recensement effectué en 2008, on compte 12 684 stations-services actives au Canada. Pour le consommateur, une station-service qui vend une marque donnée d'essence peut sembler être une entreprise bien simple. Mais en fait, il existe toute une série de relations entre les vendeurs et les commerçants et toute une variété de commerçants de marques. Les stations-services peuvent vendre de l'essence produite par différentes raffineries. Ce mélange de marques survient, car l'essence des différentes raffineries est souvent combinée avant le transport par pipeline et les compagnies propriétaires de stations-services dans les mêmes secteurs achètent peut-être leur essence au même terminal de vente en gros. La seule différence entre l'essence de la station X et celle de la station Y est la petite quantité d'additifs que ces compagnies ajoutent à l'essence avant qu'elle n'arrive à la pompe.

Source : RNCAN, U.S. Energy Information Administration, MJ Ervin & Associates.





Prix de gros de l'essence

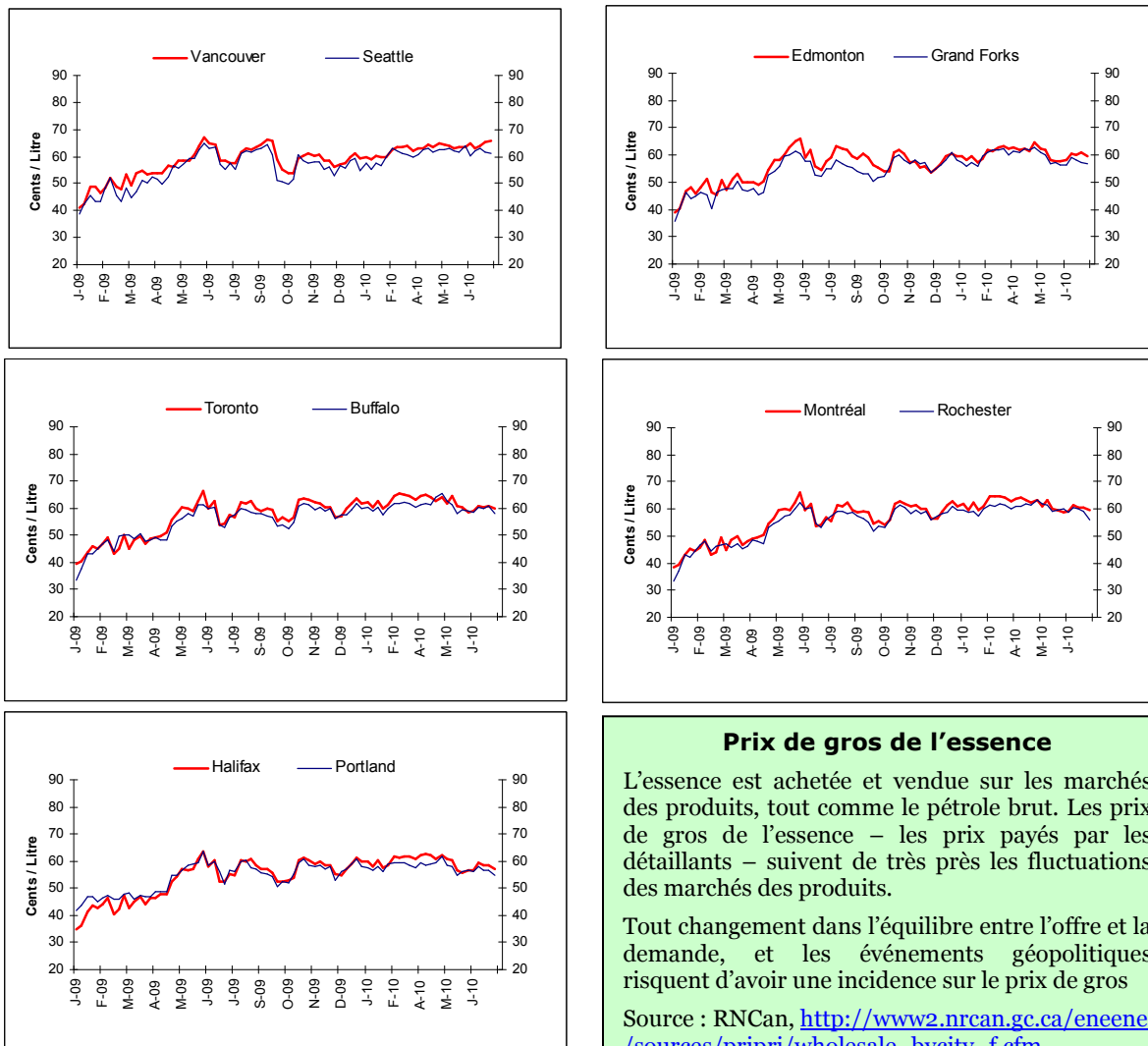
Pour la **semaine se terminant le 8 juillet 2010**, les prix de gros de l'essence ont baissé dans la plupart des centres choisis par rapport à la semaine précédente. En général, les variations de prix allaient de moins de 1 cent à 3 cents le litre.

Comparativement à il y a deux semaines les prix dans les marchés canadiens et américains comparables ont accusé un recul de 1 à 4 cents le litre, sauf à Vancouver qui a conservé un écart avec Seattle.

Comparativement à il y a quatre semaines, les prix de gros ont augmenté de 1 cent le litre à Seattle et à Vancouver, tandis que les prix dans les autres centres oscillaient entre une baisse de 3 cents le litre et une augmentation de plus de 1 cent le litre.

En général, les prix de gros dans la plupart des centres choisis sont demeurés entre 1 et 7 cents le litre au-dessus de leurs niveaux de l'an dernier.

Figure 4: Prix du gros de l'essence
Prix à la rampe dans certaines villes canadiennes et américaines
Période se terminant le 8 juillet 2010
(¢ CA/L)



Sources: RNCAN, Bloomberg Oil Buyers Guide

Prix de gros de l'essence

L'essence est achetée et vendue sur les marchés des produits, tout comme le pétrole brut. Les prix de gros de l'essence – les prix payés par les détaillants – suivent de très près les fluctuations des marchés des produits.

Tout changement dans l'équilibre entre l'offre et la demande, et les événements géopolitiques risquent d'avoir une incidence sur le prix de gros

Source : RNCAN, http://www2.nrcan.gc.ca/eneene/sources/pripri/wholesale_bycity_f.cfm





Marges du raffineur et du négociant pour l'essence

Les moyennes mobiles sur quatre semaines sont utilisées pour le calcul des marges du raffineur et du détaillant.

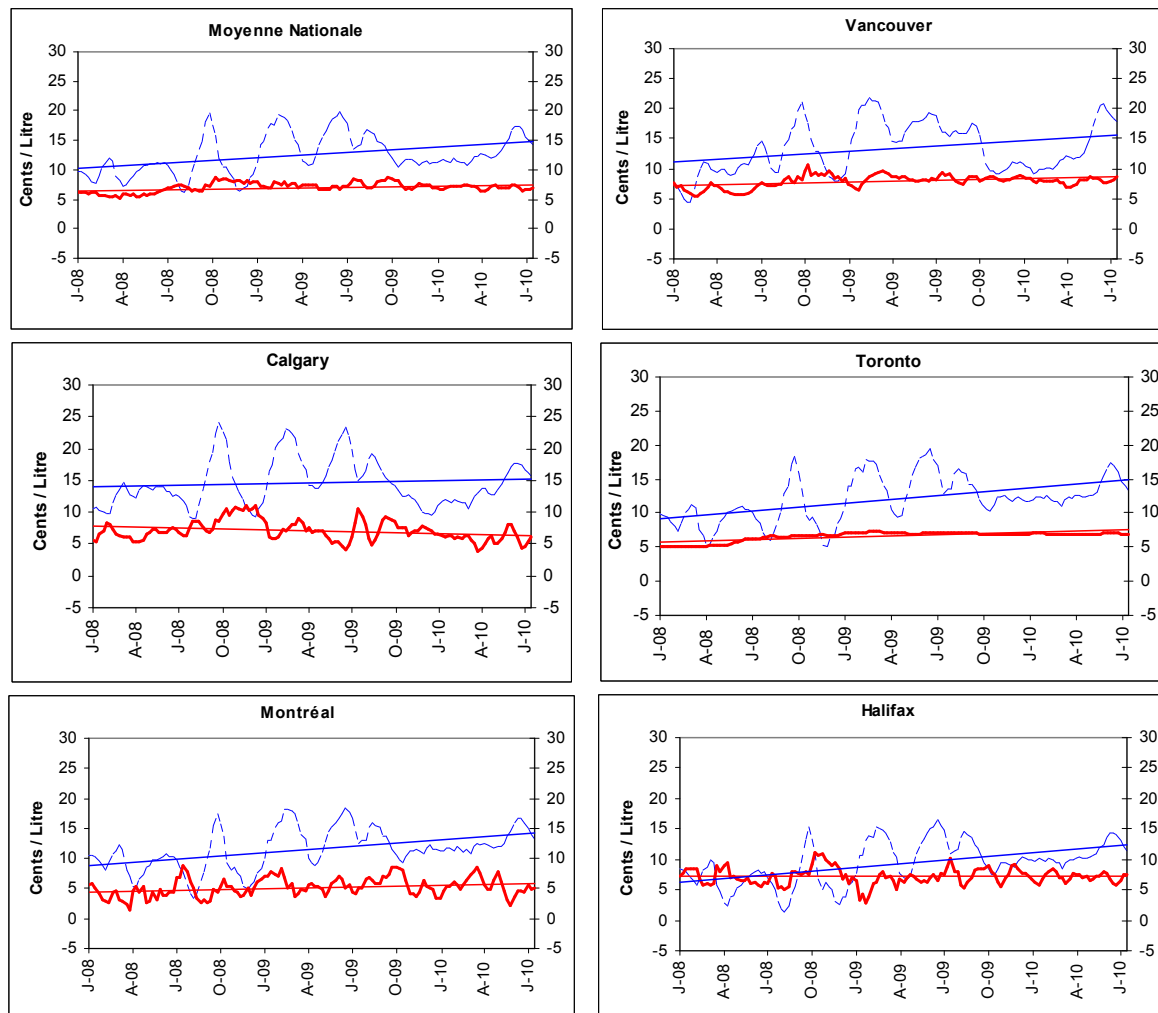
Les marges du raffineur de l'essence ont poursuivi leur tendance à la baisse durant la présente période, reflétant ainsi la baisse des prix de gros de l'essence et l'offre suffisante dans le système de distribution nord-américain. Les marges ont baissé pour la cinquième semaine de suite de 17 cents le litre à 14 cents le litre.

À l'échelle nationale, les marges du raffineur se tenaient aux environs de 7 cents le litre. Certains centres affichent les fluctuations plus importantes selon la région, le volume vendu et la disponibilité d'autres produits comme les dépanneurs et les lave-autos.

Pour les cinq centres, les marges du détaillant allaient de 5 cents le litre à Montréal à presque 9 cents le litre à Vancouver.

Figure 5: Marges du raffineur et du négociant pour l'essence
(Moyenne mobile sur 4 semaines se terminant le 13 juillet 2010)

----- Marge du raffineur ——— Marge du négociant



Source: RNCan





Aperçu du pétrole brut

Les prix du brut presque inchangés depuis la semaine précédente

Pour la semaine se terminant le 9 juillet 2010, les prix moyens pour les trois bruts de référence étaient entre 482 \$/m³ et 489 \$/m³ (73 \$US et 74 \$US le baril), soit une baisse de 7 à 14 \$/m³ (0,3 \$US à 1,75 \$US le baril), comparativement à la semaine précédente.

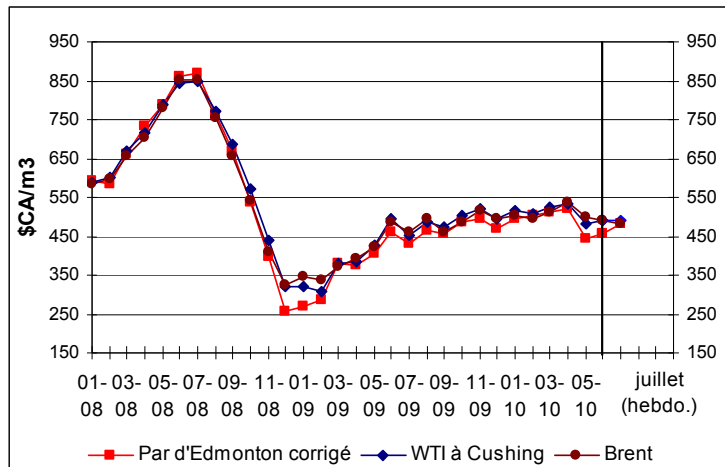
Les prix mondiaux du brut continuent de fluctuer quelque peu à cause des incertitudes concernant l'ampleur de la reprise économique aux États-Unis. Les stocks américains de brut, bien qu'ils soient en baisse, demeurent au-dessus des moyennes sur cinq ans, tandis que les stocks d'essence restent élevés. Ces deux facteurs exercent une influence modératrice sur les prix.

Il y a deux ans, presque jour pour jour, les prix mondiaux du brut étaient presque le double de ce qu'ils sont aujourd'hui et atteignaient 140 \$ le baril (894 \$/m³).

Depuis mai 2009, les prix moyens mensuels se sont tenus entre 450 \$ et 550 \$/m³.

Pendant ce temps, le gouvernement américain et BP continuent d'éprouver des difficultés avec les mesures à prendre pour maîtriser le déversement de pétrole dans le golfe du Mexique. Le golfe du Mexique produit presque 30 % du pétrole américain et la production extracôtière représente 33 % de la production américaine de pétrole. Le ministère américain de l'Énergie prévoit qu'un moratoire sur le forage en haute mer réduirait la production de 31 000 barils par jour au quatrième trimestre. Ceci représente moins de 1 % de la production totale américaine dans le golfe du Mexique. Advenant le cas où le moratoire américain serait maintenu, le Canada pourrait aisément compenser cette perte en production américaine.

Figure 6: Comparaison des prix du pétrole brut



Perspectives énergétiques à court terme de l'EIA

Les dernières prévisions de l'Energy Information Administration (EIA) du 7 juillet 2010 sont que le prix moyen de détail de l'essence ordinaire sera de 2,80 \$ le gallon durant la saison de conduite de l'été (la période entre le 1er avril et le 30 septembre), comparativement à 2,44 \$ le gallon l'été dernier. Les prévisions de prix de l'essence pour l'été ne sont que légèrement plus élevées (0,01 \$) que celles du mois précédent, mais 0,12 \$ le gallon plus basses que l'EIA avait faites en avril, alors que les prix du pétrole étaient beaucoup plus élevés.

La vision que l'EIA se fait du marché du pétrole est pratiquement la même que celles des perspectives précédentes. L'EIA prévoit que les prix mondiaux du pétrole vont augmenter lentement, car la reprise attendue de la croissance économique mondiale va faire grimper la demande de pétrole et les membres de l'Organisation des pays exportateurs de pétrole (OPEP) continuent d'appuyer les prix à leurs niveaux actuels. Le prix au comptant du brut du West Texas Intermediate (WTI) qui a clôturé au mois de juin à près de 76 \$ le baril, sera en moyenne de 79 \$ le baril durant la deuxième moitié de 2010 et de 83 \$ le baril en 2011. Ces prévisions sont les mêmes que celle des perspectives du mois précédent.

Source : EIA, <http://www.eia.doe.gov/emeu/steo/pub/contents.html>

Changement des prix du pétrole brut

Types de pétrole brut	Semaine du 2010-07-09		Changement de			
	\$CA/m ³	\$US/baril	Semaine précédente	An dernier	\$CA/m ³	\$US/baril
Par d'Edmonton	482,11	73,02	-14,07	-1,75	+54,75	+14,62
WTI	488,94	74,40	-8,29	-0,59	+39,02	+12,91
Brent	482,69	73,44	-6,51	-0,33	+36,65	+12,49

Source: RNCan

