



Ressources naturelles
Canada

Natural Resources
Canada



Info-Carburant

*Comprendre les différents aspects du marché de l'essence au Canada
et les facteurs économiques qui influencent les prix*

Volume 5, Bulletin 16

Le 27 août 2010

Exemplaires disponibles gratuitement auprès de :
Ressources naturelles Canada
Direction des ressources pétrolières
17^{ième} étage
580, rue Booth
Ottawa (Ontario) K1A 0E4
Téléphone : (613) 992-9612
ATS : (613) 996-4397 (appareil de télécommunication pour sourds)
Télécopieur : (613) 995-1913
Courriel : prb.drp@rncan-nrcan.gc.ca
Site Web : http://www.infocarburant.nrcan.gc.ca/index_f.cfm

© Sa Majesté la Reine du Chef du Canada, 2010

ISSN 1918-333X

Also available in English under the title *Fuel Focus*



Aperçu national

Prix au détail de l'essence au Canada pratiquement inchangé à 1,02 \$ le litre depuis la semaine dernière

Le prix au détail de l'essence au Canada a légèrement augmenté de 0,3 \$, passant à 1,02 \$ le litre, pour ainsi dire sans changement par rapport à la semaine précédente. Dans les faits, en moyenne, le prix à la pompe n'a pas changé à 1,02 \$ le litre depuis le début de l'année.

Dans l'ensemble, la fluctuation relativement faible des prix reflète une baisse des prix mondiaux du pétrole brut et des prix de gros nord-américains de l'essence.

Le prix du carburant diesel a baissé de 1 cent le litre, passant à 99 cents le litre dans la semaine du 24 août 2010. Toutefois, cela représente une augmentation de 6 cents le litre comparativement à la même période l'an dernier. Le prix du mazout de chauffage a diminué de moins de 1 cent le litre par rapport à la semaine précédente, passant à une moyenne de 88 cents le litre.

Faits récents

- **Ventes de véhicules automobiles neufs:** Le nombre de véhicules automobiles neufs vendus a augmenté de 2,5 % pour atteindre 130 135 unités en juin. Ce sont surtout les ventes plus élevées de camions qui expliquent cet accroissement. Les ventes de véhicules automobiles neufs ont augmenté dans huit provinces en juin. La plus forte augmentation en pourcentage, soit 12,0 %, s'est produite en Nouvelle-Écosse. La province ayant contribué le plus à l'augmentation nationale a été le Québec, où les ventes ont progressé de 3,0 %. Il s'agit de la première augmentation dans cette province depuis février. L'Ontario a enregistré une augmentation de 1,4 % des ventes, laquelle s'est ajoutée aux hausses inscrites en mai.
- **Congrès mondial de l'énergie:** Le Congrès mondial de l'énergie se tiendra à Montréal du 12 au 16 septembre 2010 et se déroulera en parallèle avec le *Financial Times Energy Leaders Summit*. Le congrès a lieu tous les trois ans et rassemble plus de 3 500 leaders mondiaux du domaine de l'énergie, issus de l'industrie, des gouvernements, des organismes internationaux, des médias, du milieu universitaire et des organisations liées au secteur de l'énergie.
- **Changer la façon dont les Ontariens se déplacent:** Un nouveau rapport du Pembina Institute de l'Alberta, intitulé *Bridging the Gulf*, recommande cinq mesures permettant de réduire la consommation de pétrole de l'Ontario. Le rapport souligne la relation entre les choix effectués par les navetteurs en Ontario et les effets négatifs de l'extraction de pétrole en Amérique du Nord à la suite du récent déversement de pétrole dans le golfe du Mexique et aux impacts écologiques permanents causés par l'exploitation des sables bitumineux. (Source : Pembina Institute, <http://www.pembina.org/media-release/2062>)

Figure 1: Comparaison des prix du brut et de l'essence ordinaire (moyenne nationale)

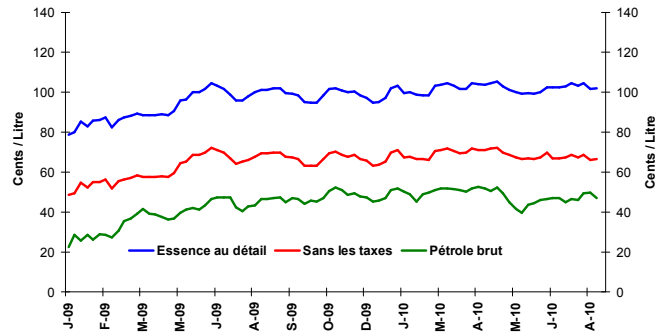
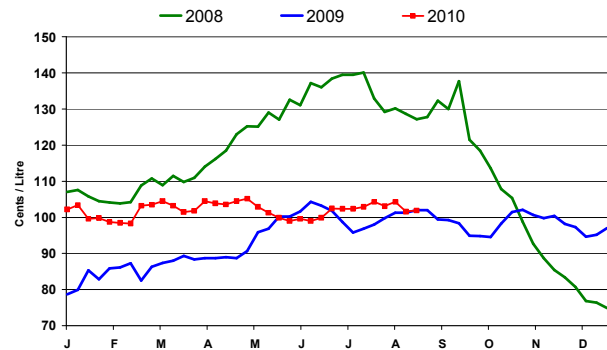


Figure 2: Prix hebdomadaires de l'essence ordinaire



Changement des prix des combustibles

¢/L	Semaine du:	Changement de:	
	2010-08-24	Semaine précédente	An dernier
Essence	101,9	+0,3	-0,1
Diesel	98,6	+1,1	+6,0
Mazout à chauffage	88,0	-0,5	+7,2

Source: RNCan

Dans le présent bulletin

	page
<i>Aperçu national</i>	1
<i>Faits récents</i>	1
<i>Aperçu de l'essence au détail</i>	2
<i>Prix de gros de l'essence</i>	3
<i>Marges du raffineur et du négociant</i>	4
<i>Aperçu du pétrole brut</i>	5





Aperçu de l'essence au détail

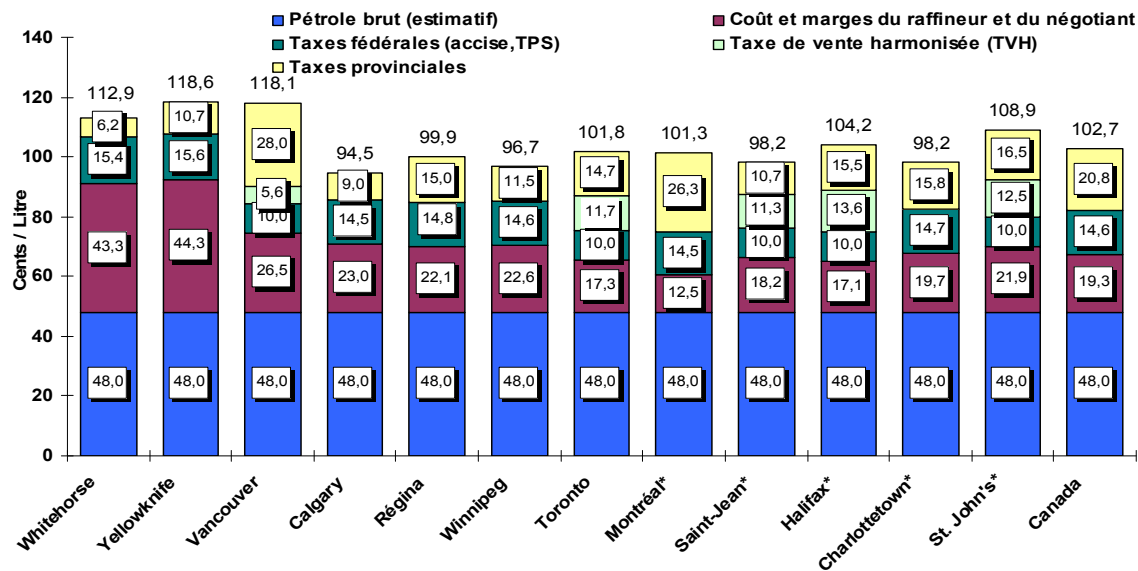
Le prix moyen canadien de l'essence à la pompe dans certaines villes pour la **moyenne de quatre semaines** se terminant le 24 août 2010 était de 1,02 \$ le litre, une diminution de 1 cent le litre comparativement au dernier rapport du 13 août 2010. Cela représente une augmentation de 2 cents le litre comparativement à la même période en 2009.

La **moyenne sur quatre semaines** de la composante pétrole brut du prix de l'essence a augmenté de 1 cent le litre, passant à 48 cents le litre, comparativement au prix de deux semaines auparavant. L'élément de coût du pétrole brut représente près de 47 p. 100 du prix total à la pompe.

Les prix de l'essence au détail dans la plupart des centres de l'Ouest – de Vancouver à Winnipeg – ont augmenté d'environ 1 cent le litre par rapport aux prix du précédent rapport et variaient de 95 cents le litre à 1,18 \$ le litre. Les prix dans les villes de l'Est – de Toronto à St. John's – ont baissé de moins de 2 cents le litre et variaient de 98 cents le litre à 1,09 \$ le litre.

À l'échelle nationale, les coûts et les marges du raffineur et du détaillant enregistraient une baisse de 2 cents le litre, passant à 19 cents le litre. Cela représente également un déclin de 3 cents le litre comparativement à la même date l'an dernier.

**Figure 3: Prix à la pompe de l'essence ordinaire dans certaines villes
Moyenne de 4 semaines (du 3 au 24 août 2010)**



Source: RNCan

* Marchés en régie

La principale composante du coût d'un litre d'essence

La figure 3 du présent rapport indique qu'environ 47 % du coût d'un litre d'essence est imputable au pétrole brut, des coûts et marges du raffineur et du négociant et que le reste est imputable aux taxes. Le texte qui suit explique la répartition de ces coûts et, espérons-le, éclaire le mécanisme d'établissement des prix de ce produit de base. Les prix de l'essence englobent différents coûts tels que le coût du pétrole brut, les marges du raffineur, les coûts de marketing et les coûts de détail et les taxes provinciales, municipales et fédérales. La principale source de l'essence est le pétrole brut acheté par les raffineurs canadiens sur le marché mondial. Les raffineurs canadiens n'ont aucun pouvoir discrétionnaire et doivent soutenir la concurrence avec les raffineurs d'autres pays et payer le prix courant.

La prochaine étape du processus de transformation consiste à raffiner le pétrole brut. Les raffineries nécessitent différents processus et produisent différentes quantités d'essence selon le type de pétrole brut introduit au départ dans le système. L'essence vendue aux consommateurs doit satisfaire à plus d'une douzaine de normes de qualité pour s'assurer de sa manipulation sans danger et de son bon fonctionnement dans la voiture. Pour couvrir leurs coûts et faire un profit, les raffineurs appliquent une marge, qui est la différence entre le coût du pétrole brut et le prix auquel le raffineur peut vendre l'essence. La marge, qui se situe habituellement entre 11 et 17 cents le litre, couvre les coûts de raffinage et comprend un profit pour le raffineur. Une fois produite, l'essence doit être stockée dans des réservoirs jusqu'au moment d'être vendue et livrée aux consommateurs. Par conséquent, les coûts de détail et de marketing, qui varient de 3 à 8 cents le litre dans les grandes villes – la moyenne étant d'environ 6 cents le litre au Canada – sont ajoutés au prix de l'essence.

La prochaine composante du coût de l'essence est les taxes. Chaque province impose un certain niveau de taxes, y compris les taxes de transit et sur les émissions carboniques, selon l'endroit où l'on vit. Tout le monde au Canada paie une taxe d'accise fédérale de 10 cents le litre, plus la TPS ou combinant la TPS avec la taxe de vente provinciale appelé la taxe de vente harmonisée.





Prix de gros de l'essence

Les prix de gros de l'essence ont diminué dans tous les centres sélectionnés pour la **semaine se terminant le 19 août 2010**, comparativement à la semaine précédente. Dans l'ensemble, les fluctuations de prix variaient d'un déclin de moins de 1 cent le litre à presque 2 cents le litre.

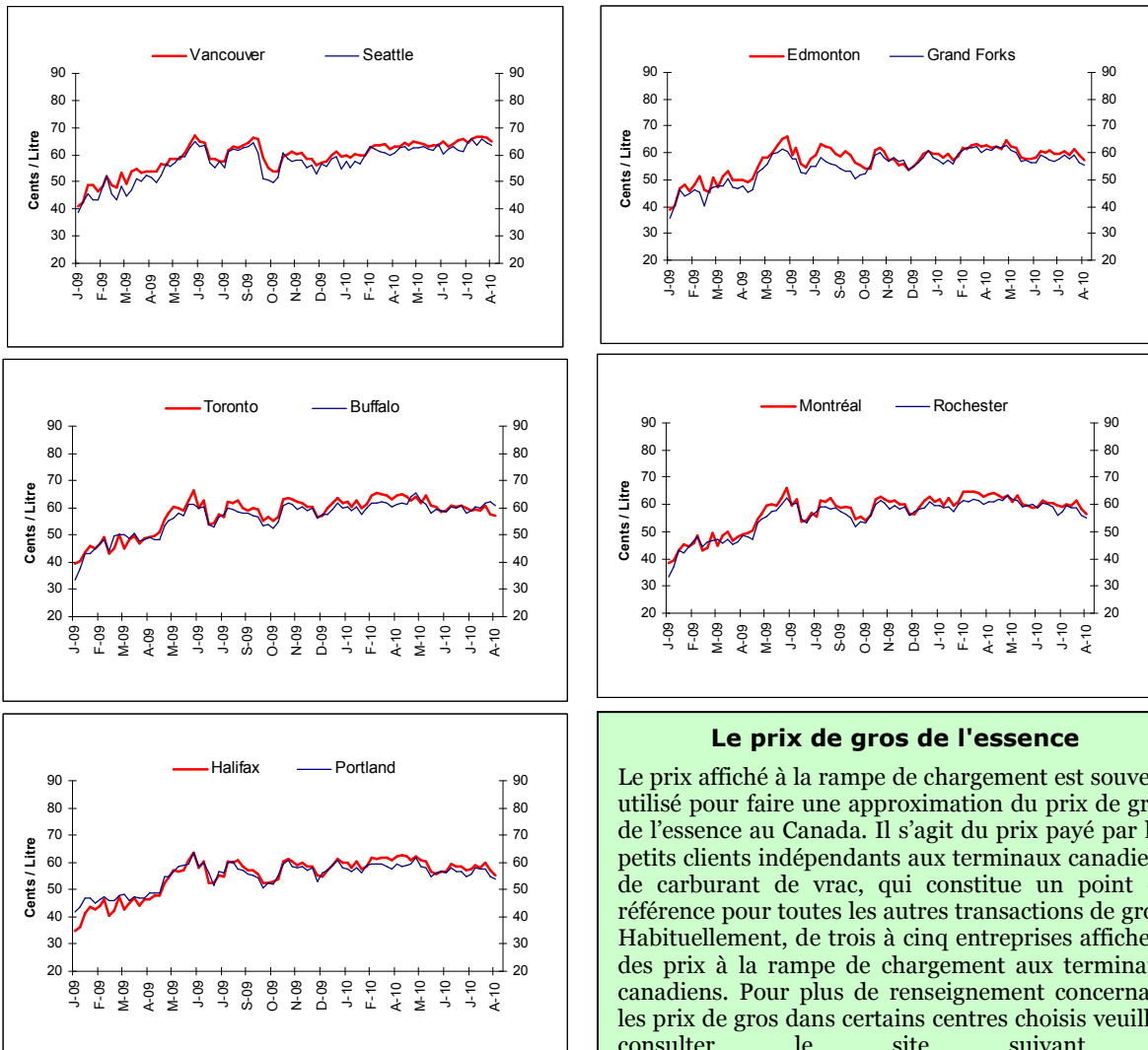
Comme la figure 4 l'indique, les prix du gros occasionnels canadiens et américains se suivent. Cela est dû à une étroite interdépendance des deux marchés. Tout terminal vraquier dont les prix sont élevés attirera trop d'offre,

entraînant des prix plus faibles.

Inversement, si les prix sont trop faibles, une offre insuffisante sera attirée au terminal vraquier, augmentant ainsi les prix. Il s'agit d'un mécanisme qui maintient des liens solides entre les prix.

Au cours des **quatre dernières semaines**, les prix de gros dans les centres canadiens et américains sélectionnés ont baissé dans la fourchette de 1 à 4 cents le litre et ont terminé la période entre 54 à 65 cents le litre.

Figure 4: Prix du gros de l'essence
Prix à la rampe dans certaines villes canadiennes et américaines
Période se terminant le 19 août 2010
(¢ CA/L)



Sources: RNCAN, Bloomberg Oil Buyers Guide

Le prix de gros de l'essence

Le prix affiché à la rampe de chargement est souvent utilisé pour faire une approximation du prix de gros de l'essence au Canada. Il s'agit du prix payé par les petits clients indépendants aux terminaux canadiens de carburant de vrac, qui constitue un point de référence pour toutes les autres transactions de gros. Habituellement, de trois à cinq entreprises affichent des prix à la rampe de chargement aux terminaux canadiens. Pour plus de renseignement concernant les prix de gros dans certains centres choisis veuillez consulter le site suivant : http://www2.nrcan.gc.ca/eneene/sources/pripri/wholesale_bycity_f.cfm





Marges du raffineur et du négociant pour l'essence

Les **moyennes mobiles sur quatre semaines** sont utilisées pour calculer les marges du raffineur et du détaillant.

À ce titre, les marges du raffineur suivent des modèles analogues à ceux du marché de l'essence en gros, augmentant et baissant en étroite relation avec la demande. Des marchés individuels déterminent chaque marge individuelle et en fin de compte, le prix général de l'essence à la pompe.

Les marges du détaillant sont généralement très stables dans les centres sélectionnés. Ces marges sont la différence entre le prix à la pompe (taxes non comprises)

et les coûts d'achat du carburant par le détaillant et elles représentent la plus petite composante du prix de détail de l'essence à la pompe.

En général, les marges du raffineur et du détaillant sont influencées par des conditions spécifiques du marché, principalement en raison de changements dans l'équilibre entre l'offre et la demande de produits.

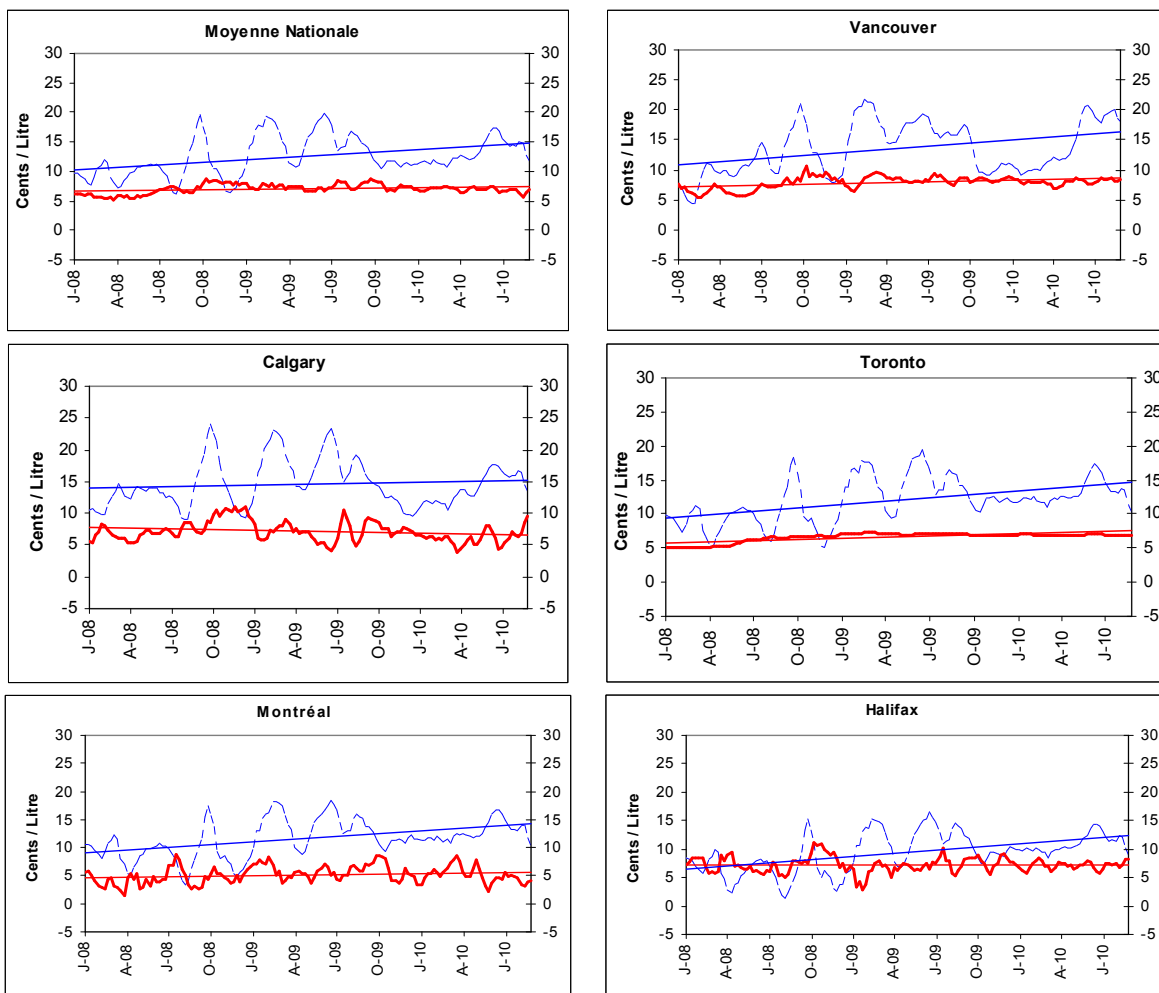
Traditionnellement, la saison estivale de conduite automobile augmente la demande d'essence, ce qui entraîne une augmentation des coûts. Lorsque la période de conduite automobile touche à sa fin, habituellement pendant la fin de semaine de la fête du Travail, les prix ont tendance à se stabiliser ou à baisser.

Figure 5: Marges du raffineur et du négociant pour l'essence

(Moyenne mobile sur 4 semaines se terminant le 24 août 2010)

----- Marge du raffineur

----- Marge du négociant



Source: RNCan





Aperçu du pétrole brut

Des stocks élevés et une demande réduite font baisser les prix

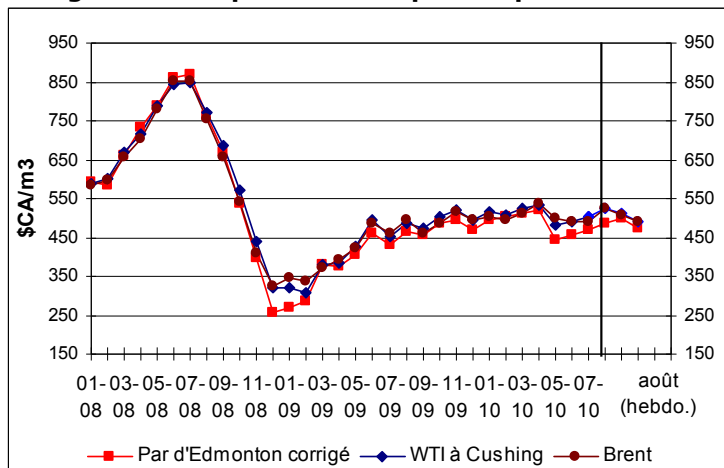
Pour la semaine se terminant le 20 août 2010, la moyenne des prix pour les trois bruts de référence se situait entre 473 \$/m³ et 492 \$/m³ (72 \$ US à 75 \$ US le baril). Il s'agit d'une diminution de 15 \$ à 24 \$/m³ (2 \$ US à 4 \$ US le baril) comparativement à la semaine précédente.

Les stocks américains de pétrole brut et d'essence restent au-dessus des niveaux moyens de cinq ans, ce qui aide à modérer les prix. En fait, les stocks américains d'essence sont restés en quasi-totalité au-dessus de leur moyenne de cinq ans depuis septembre 2009, ce qui reflète une demande réduite et une perspective économique incertaine.

Toutefois, d'autres facteurs se conjuguent pour pousser les prix du pétrole brut à la hausse, comme l'avitaillement des installations nucléaires de l'Iran, ce qui était à l'origine des relations tendues avec la communauté internationale, à savoir les É.U. et Israël. Les tensions géopolitiques peuvent déclencher une incertitude du marché et ajouter une importante prime de risque aux prix mondiaux du pétrole brut.

Il est également à signaler qu'on entre dans la saison des ouragans aux É.-U. (en septembre). Le marché du brut va probablement réagir rapidement à toute interruption de l'approvisionnement. Cela pourrait entraîner des prix plus élevés.

Figure 6: Comparaison des prix du pétrole brut



Perspectives énergétiques à court terme de l'EIA

Les perspectives de l'Energy Information Administration (EIA) concernant le marché pétrolier mondial, en date du 18 août 2010, sont demeurées en grande partie les mêmes que celles du mois dernier. L'EIA s'attend à ce que les prix mondiaux du pétrole augmentent lentement au fur et à mesure que la demande mondiale s'accroît, en raison de la croissance économique mondiale prévue, du ralentissement de la croissance de l'approvisionnement auprès des pays qui ne sont pas membres de l'OPEP et du maintien des limites de production des membres de l'Organisation des pays exportateurs de pétrole (OPEP). La réduction graduelle des stocks mondiaux de pétrole escomptée pendant la période de prévision devrait également appuyer le raffermissement des prix du pétrole.

L'EIA prévoit que le prix au comptant au West Texas Intermediate (WTI), qui a terminé le mois de juillet à plus de 78 \$ le baril, sera en moyenne de 81 \$ le baril au quatrième trimestre de 2010 et de 84 \$ le baril en 2011, soit légèrement supérieur aux prévisions dans les perspectives du mois dernier.

L'EIA s'attend à ce que la moyenne des prix de détail de l'essence ordinaire, qui était de 2,35 \$ le gallon l'an dernier, sera de 2,77 \$ le gallon au cours du deuxième semestre de 2010, soit une hausse de un cent le gallon par rapport à la moyenne pour le premier semestre de l'année.

Source : EIA, <http://www.eia.gov/emeu/steo/pub/contents.html>

Changement des prix du pétrole brut

Types de pétrole brut	Semaine du 2010-08-20		Changement de			
	\$CA/m ³	\$US/baril	Semaine précédente		An dernier	
	\$CA/m ³	\$US/baril	\$CA/m ³	\$US/baril	\$CA/m ³	\$US/baril
Par d'Edmonton	472,73	72,37	-24,47	-3,79	+3,64	+4,29
WTI	489,07	74,87	-21,32	-3,31	+0,99	+4,03
Brent	491,83	75,29	-14,63	-2,28	-7,15	+2,88

Source: RNCAN

