



Ressources naturelles
Canada

Natural Resources
Canada



Info-Carburant

*Comprendre les différents aspects du marché de l'essence au Canada
et les facteurs économiques qui influencent les prix*

Volume 5, Bulletin 20

Le 22 octobre 2010

Exemplaires disponibles gratuitement auprès de :
Ressources naturelles Canada
Direction des ressources pétrolières
17^{ième} étage
580, rue Booth
Ottawa (Ontario) K1A 0E4
Téléphone : (613) 992-9612
ATS : (613) 996-4397 (appareil de télécommunication pour sourds)
Télécopieur : (613) 995-1913
Courriel : prb.drp@rncan-nrcan.gc.ca
Site Web : http://www.infocarburant.nrcan.gc.ca/index_f.cfm

© Sa Majesté la Reine du Chef du Canada, 2010

ISSN 1918-333X

Also available in English under the title *Fuel Focus*



Aperçu national

Les prix de détail à la pompe augmentent de près de 1 cent le litre depuis la semaine dernière

Pour la semaine se terminant le 19 octobre 2010, les prix de détail canadiens moyens de l'essence ont augmenté de près de 1 cent le litre depuis la semaine précédente, passant à 1,06 \$ le litre – le prix le plus élevé cette année. Les prix dépassent de 8 cents le litre le niveau de l'année dernière.

Les prix du diesel ont augmenté de 1 cent le litre, passant à 1,05 \$ le litre depuis la semaine précédente. Comparativement à la même période l'an dernier, les prix du diesel et du mazout à chauffage sont respectivement plus élevés de 14 et de 13 cents.

L'augmentation des prix de détail de l'essence reflète une plus grande volatilité des prix de gros nord-américains de l'essence, qui eux-mêmes ont été consolidés par la tendance à la hausse des prix mondiaux du pétrole brut.

Faits récents

- Ventes intérieures de produits raffinés en hausse :** Des données préliminaires de Statistique Canada pour août 2010 indiquent que les ventes de produits pétroliers raffinés totalisaient 10 025 milliers de mètres cubes, en hausse de 15 p. 100 par rapport à août 2009 et 11 p. 100 de plus qu'en juillet 2010. Tous les importants groupes de produits pétroliers ont affiché des ventes accrues en août par rapport au même mois en 2009. (Source : Statistique Canada, <http://www.statcan.gc.ca/daily-quotidien/101012/dq101012a-fra.htm>)
- Fermeture des raffineries en France :** Le 15 octobre 2010, les 12 raffineries françaises ont été fermées par les sociétés en raison d'une grève des travailleurs à l'échelle nationale. Une grève de 12 jours en décembre 2008 a coûté 26 millions d'euros aux raffineries selon une estimation de l'Union Française des Industries Pétrolières, un regroupement d'industries. Une grève dans les terminaux pétroliers en mars 2007 a duré 17 jours. (Sources : Oil and Gas Journal et Bloomberg).
- Nouvelle exemption visant à promouvoir l'éthanol et les mélanges d'essence aux É.-U. :** Le 13 octobre 2010, la Environmental Protection Agency (EPA) des É.-U. a accordé une exemption pour permettre la vente de carburant contenant jusqu'à 15 p. 100 d'éthanol – appelé E15 – pour l'utilisation dans les automobiles et les camionnettes. Cette exemption s'applique aux modèles 2007 et plus récents. Toutefois, certaines conditions doivent être remplies et des mesures supplémentaires doivent être prises pour permettre la vente et la distribution de l'E15, y compris l'apposition d'une étiquette sur la pompe. La décision de permettre son utilisation dans les véhicules de modèles 2001 à 2006 sera prise selon les résultats d'essais supplémentaires prévus en novembre. Aucune approbation n'a été accordée pour les véhicules avant 2001 ni pour les motocyclettes et les moteurs, les véhicules et l'équipement non routiers. (Source : EPA <http://yosemite.epa.gov/opa/admpress.nsf/0/BF822DDB-EC29CoDC852577BB005BACoF>)

Figure 1: Comparaison des prix du brut et de l'essence ordinaire (moyenne nationale)

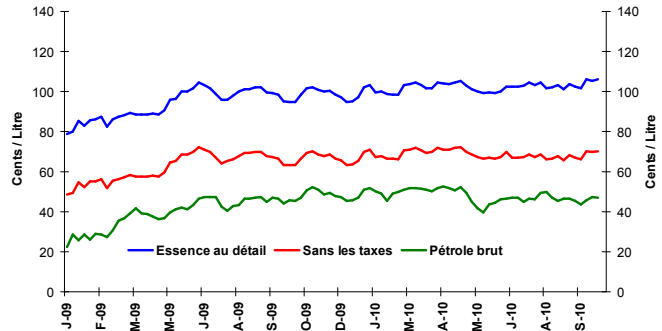
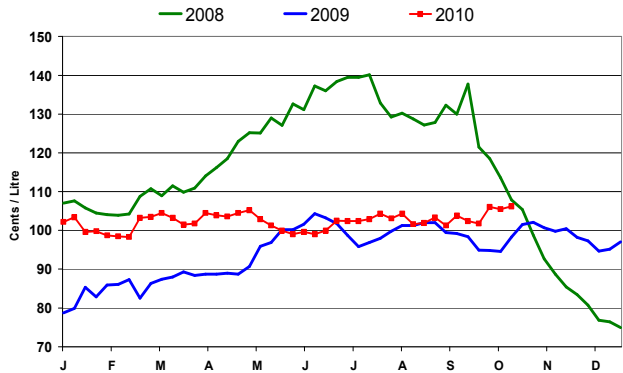


Figure 2: Prix hebdomadaires de l'essence ordinaire



Changement des prix des combustibles

¢/L	Semaine du:	Changement de:	
	2010-10-19	Semaine précédente	An dernier
Essence	106,2	+0,7	+7,9
Diesel	105,3	+1,0	+13,6
Mazout à chauffage	92,9	+0,4	+12,7

Source: RNCan

Dans le présent bulletin

<i>Aperçu national</i>	page 1
<i>Faits récents</i>	1
<i>Aperçu de l'essence au détail</i>	2
<i>Prix de gros de l'essence</i>	3
<i>Marges du raffineur et du négociant</i>	4
<i>Aperçu du pétrole brut</i>	5





Aperçu de l'essence au détail

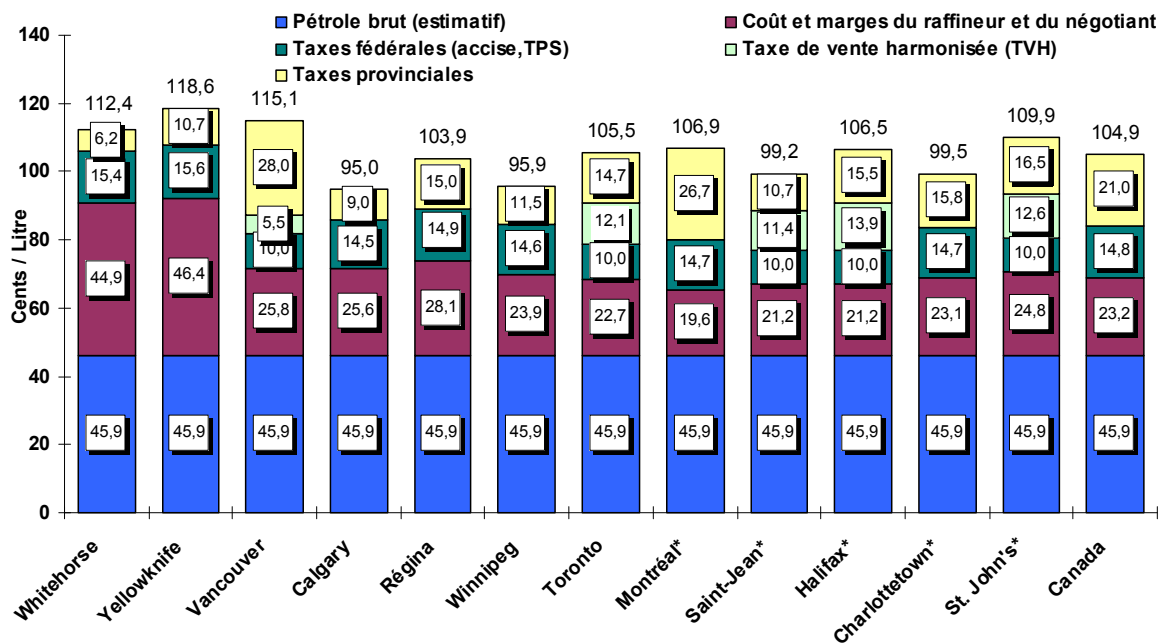
Pour la période se terminant le 19 octobre 2010, la **moyenne sur quatre semaines** du prix à la pompe de l'essence ordinaire dans des villes sélectionnées dans tout le Canada était de 1,05 \$ le litre, une augmentation de 1 cent le litre par rapport au prix mentionné dans le rapport précédent du 8 octobre 2010. Comparativement à la même période en 2009, le prix moyen canadien à la pompe est supérieur de 9 cents le litre.

La **moyenne sur quatre semaines** de l'élément de brut était de 46 cents le litre, une augmentation de près de 1 cent par rapport à deux semaines auparavant.

Les prix de détail de l'essence dans la plupart des centres de l'Ouest ont légèrement baissé de moins de 1 cent le litre comparativement au rapport précédent et variaient de 95 cents le litre à 1,15 \$ le litre. Les prix dans les villes de l'Est ont augmenté de 2 cents le litre et variaient de 99 cents le litre à 1,10 \$ le litre.

À l'échelle nationale, les marges et les coûts du raffineur et du négociant ont enregistré une augmentation de 1 cent le litre à 23 cents le litre par rapport à un an auparavant.

**Figure 3: Prix à la pompe de l'essence ordinaire dans certaines villes
Moyenne de 4 semaines (du 28 septembre au 19 octobre 2010)**



Source: RNCAN

* Marchés en régie

Pipeline au Canada

Le transport efficace et peu coûteux de l'énergie est vital pour le secteur canadien de l'énergie. Les pipelines procurent le moyen le plus fiable et efficace de transporter de grandes quantités de pétrole brut.

Environ 23 000 kilomètres de lignes principales de pipelines transportent le pétrole brut du bassin sédimentaire de l'Ouest du Canada jusqu'aux raffineries canadiennes et aux points de passage frontalier, ainsi que des États Unis jusqu'aux raffineries canadiennes.

Par ailleurs, plus de 12 000 km du réseau de collecte acheminent le pétrole brut des gisements des producteurs jusqu'aux lignes principales. Qui plus est, plus de 5 000 km de pipelines assurent le transport de produits pétroliers raffinés.

Source: RNCAN, site web Info-Carburant, <http://nrca.gc.ca/eneene/sources/infnf/pipgaz-fra.php>





Prix de gros de l'essence

Par rapport à la semaine précédente, les prix de gros de l'essence pour la semaine se terminant le **14 octobre 2010** ont légèrement augmenté dans la plupart des centres canadiens et américains.

Les changements de prix de gros de l'essence variaient d'une augmentation de plus de 1 cent le litre à une diminution de moins de 1 cent le litre. Les prix ont fini dans la fourchette de 60 à 65 cents le litre.

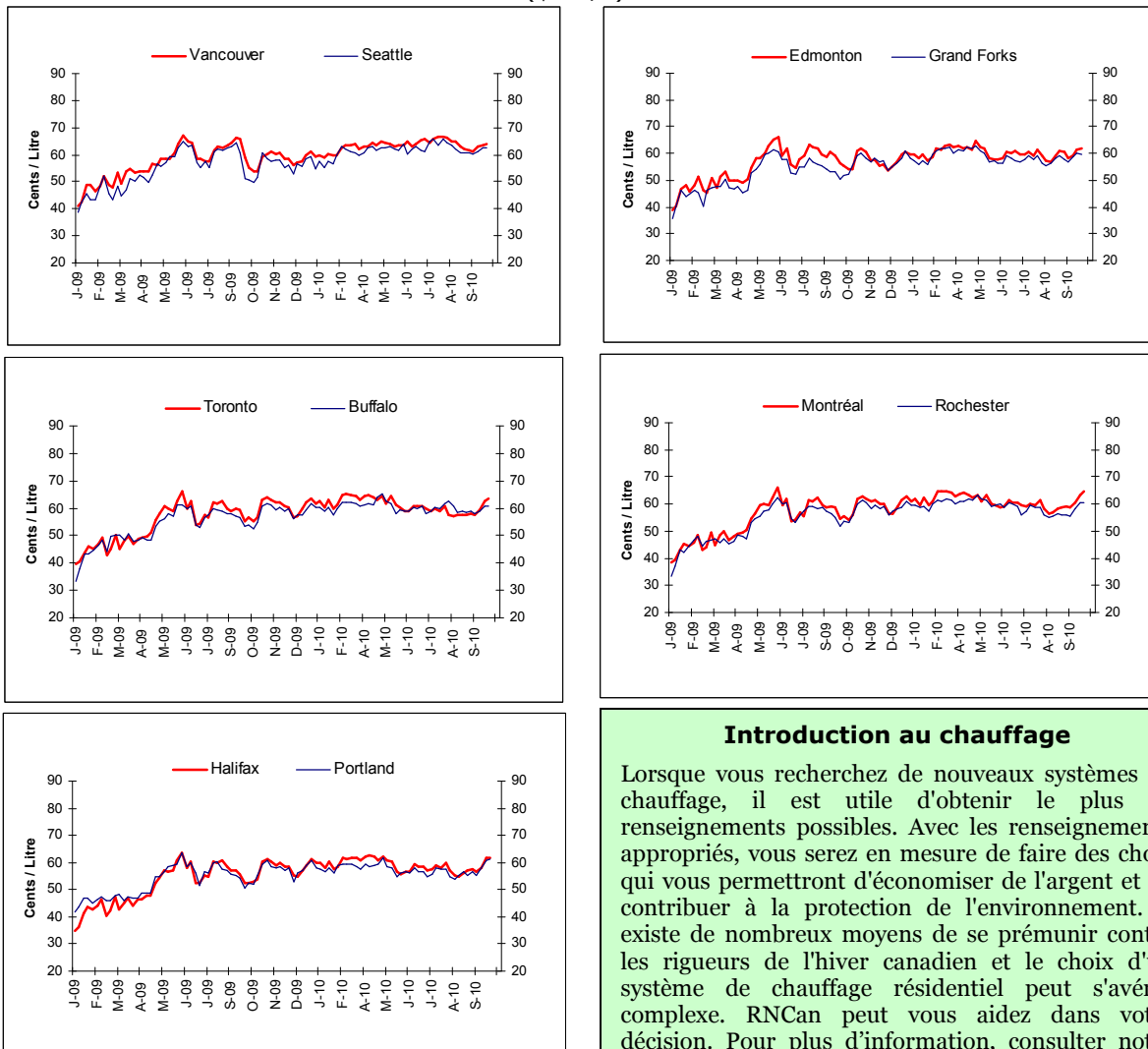
Dans les marchés de l'Est du Canada et des É.-U., les prix de gros de l'essence, par rapport à la semaine précédente, variaient d'une augmentation de 1 cent le litre à une légère diminution à Halifax.

Les prix de gros de l'essence dans les centres de l'Ouest variaient d'une augmentation de moins de 1 cent le litre à une diminution de moins de 1 cent le litre. Les prix ont fini dans la fourchette de 60 à 64 cents le litre.

Comparativement à deux semaines auparavant, les prix dans les centres canadiens et américains ont augmenté de 1 à 4 cents le litre après l'augmentation des prix mondiaux du pétrole brut.

Comparativement à l'année précédente, les prix de gros dans les centres canadiens et américains sont de 4 à 11 cents plus élevés qu'à la même époque l'année dernière.

Figure 4: Prix du gros de l'essence
Prix à la rampe dans certaines villes canadiennes et américaines
Période se terminant le 14 octobre 2010
(¢ CA/L)



Sources: RNCAN, Bloomberg Oil Buyers Guide

Introduction au chauffage

Lorsque vous recherchez de nouveaux systèmes de chauffage, il est utile d'obtenir le plus de renseignements possibles. Avec les renseignements appropriés, vous serez en mesure de faire des choix qui vous permettront d'économiser de l'argent et de contribuer à la protection de l'environnement. Il existe de nombreux moyens de se prémunir contre les rigueurs de l'hiver canadien et le choix d'un système de chauffage résidentiel peut s'avérer complexe. RNCAN peut vous aider dans votre décision. Pour plus d'information, consulter notre site web à : <http://oee.nrcan.gc.ca/residentiel/perso/nnel/chauffage.cfm?attr=4>





Marges du raffineur et du négociant pour l'essence

Les **moyennes mobiles sur quatre semaines** sont utilisées pour le calcul des marges du raffineur et du négociant.

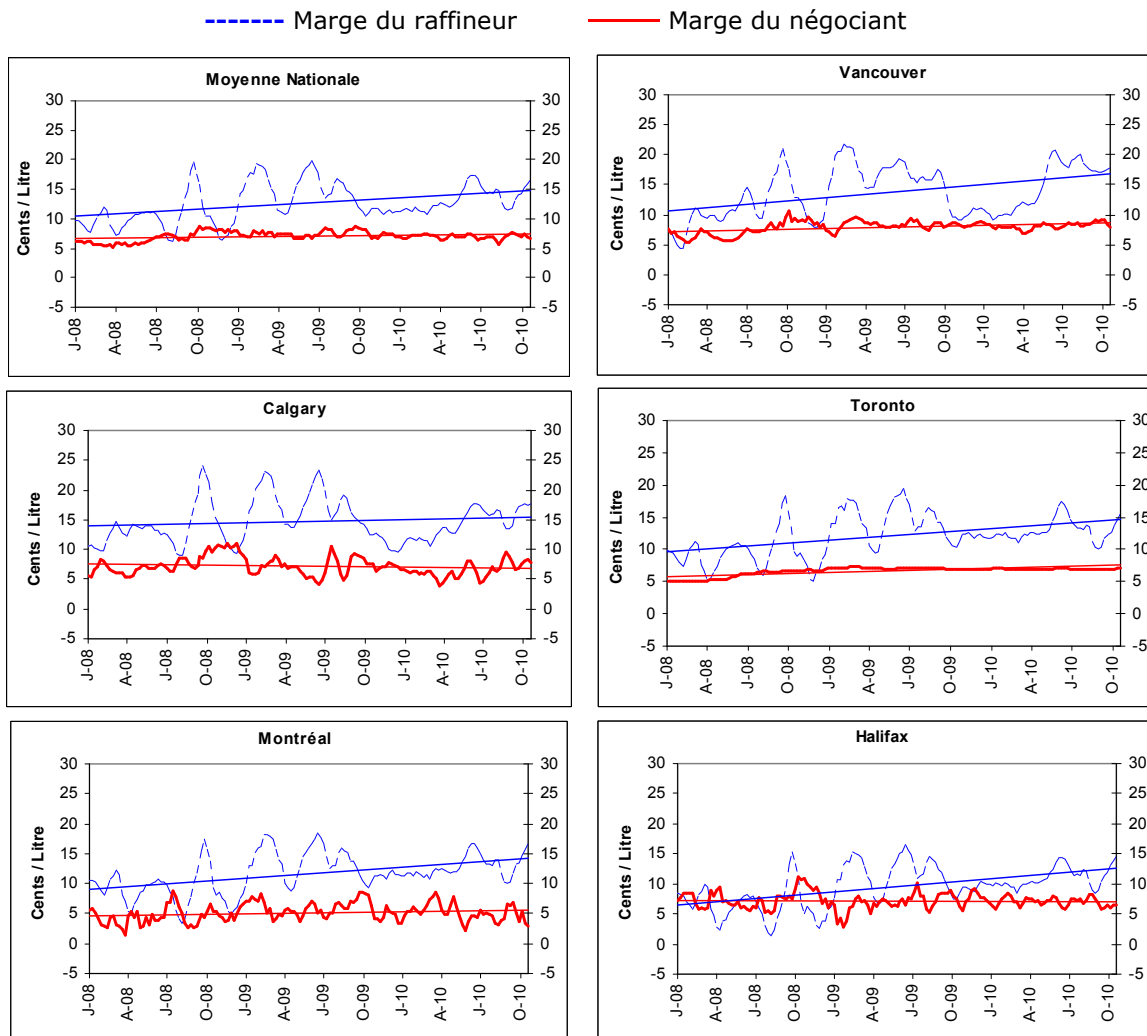
Comparativement à deux semaines auparavant, les marges du raffineur dans les marchés sélectionnés ont augmenté en moyenne de 1 cent le litre. La moyenne nationale sur quatre semaines des marges du raffineur est d'environ 16 cents le litre.

La tendance à la hausse est en partie due à la baisse du prix du brut de l'Edmonton Par qui est utilisé dans notre

méthodologie pour calculer les marges du raffineur. Comme la figure 6 l'indique, l'Edmonton Par a chuté plus abruptement que le WTI et le Brent. Étant donné que les prix de gros de l'essence sont influencés par les marchés nord-américains, ils n'ont pas chuté aussi abruptement que les prix du brut. Par conséquent, les marges du raffineur ont augmenté.

Les marges du négociant variaient de 3 à 8 cents le litre comparativement à deux semaines auparavant. Les changements varient d'une diminution de presque 2 cents le litre à une augmentation de moins de 1 cent le litre.

Figure 5: Marges du raffineur et du négociant pour l'essence
(Moyenne mobile sur 4 semaines se terminant le 19 octobre 2010)



Source: RNCan





Aperçu du pétrole brut

Les prix du pétrole brut à la hausse en partie contrebalancés par d'importants stocks

Pour la semaine se terminant le 15 octobre 2010, les prix moyens pour les trois bruts de référence oscillaient en moyenne entre 469 \$/m³ et 529 \$/m³ (74 \$US et 83 \$US le baril).

L'écart de prix entre le brut de l'Edmonton Par et les deux autres bruts de référence persiste en partie à cause des interruptions du réseau de pipeline Enbridge Inc. du mois dernier qui ont restreint la capacité de transport du pétrole brut canadien aux É.-U., créant une accumulation temporaire. De plus, des ralentissements de raffinage en préparation à l'approvisionnement hivernal en combustible pourraient partiellement limiter l'utilisation de brut canadien de l'Ouest, étant donné que les raffineries peuvent ne pas disposer de leur capacité opérationnelle habituelle.

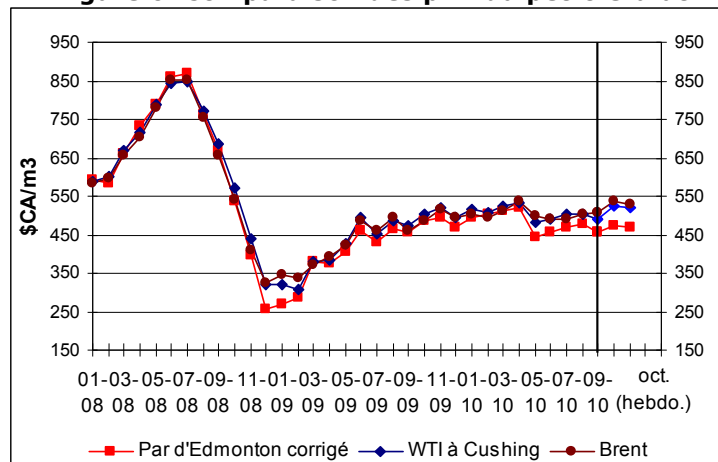
La tendance à la hausse des prix mondiaux du pétrole

brut des dernières semaines était en partie dictée par la dépréciation du dollar US par rapport aux autres devises et à l'augmentation dans les marchés boursiers alors que les investisseurs placent leurs capitaux là où il peut générer des rendements supérieurs.

Les importants stocks de pétrole brut et de produits pétroliers contribuent à modérer les prix. Les stocks américains de pétrole brut restent au-dessus de leur moyenne sur cinq ans alors que les stocks d'essence, qui ont baissé précipitamment au cours des dernières semaines, restent toujours nettement au-dessus de leur moyenne sur cinq ans.

L'Organisation des pays exportateurs de pétrole se réunit le 14 octobre 2010 à Vienne, et aucun changement dans les quotas n'est prévu étant donné que les membres sont satisfaits du niveau actuel des prix et que le marché demeure bien approvisionné.

Figure 6: Comparaison des prix du pétrole brut



Changement des prix du pétrole brut

Types de pétrole brut	Semaine du 2010-10-15		Changement de			
	\$CA/m ³	\$US/baril	Semaine précédente	An dernier	\$CA/m ³	\$US/baril
Par d'Edmonton	469,47	74,02	-2,93	+0,06	+2,09	+2,16
WTI	521,15	82,17	-4,99	-0,20	+28,49	+6,42
Brent	528,79	83,37	-8,14	-0,69	+51,34	+9,97

Source: RNCAN

Winter Fuels Outlook de l'EIA

Le 12 octobre 2010, l'Energy Information Administration (EIA) a publié son rapport *Winter Fuels Outlook* de 2010 (Perspectives sur le marché hivernal des combustibles). L'EIA prévoit que les dépenses moyennes des foyers en combustibles de chauffage aux É.-U. augmenteront cet hiver (du 1^{er} octobre au 31 mars) de 2,5 p. 100 par rapport à l'an dernier. L'EIA prévoit des dépenses plus élevées dans toutes les catégories de combustibles, sauf l'électricité. Sa prévision de prix reflète des prix modérément plus élevés pour tous les combustibles.

Selon les plus récentes projections de l'U.S. National Oceanic and Atmospheric Administration quant à l'indice degrés-jours de chauffage, les 48 États les plus au sud seraient 3 p. 100 plus chauds durant la saison hivernale de chauffage que l'hiver dernier, et 1 p. 100 plus chauds que la moyenne sur 30 ans (1971-2000). Cependant, les projections de l'indice degrés-jours de chauffage varient largement selon les régions et on prévoit que le nord-est des É.-U., le principal marché pour le mazout à chauffage, sera environ 5 p. 100 plus froid que l'hiver dernier.

Dans l'ensemble, les dépenses des foyers en chauffage résidentiel aux É.-U. devraient augmenter de 12 p. 100 pour le mazout à chauffage, de 8 p. 100 pour le propane et de 4 p. 100 pour le gaz naturel, mais elles devraient diminuer de 2 p. 100 pour le chauffage électrique.

L'EIA s'attend à ce que le prix du pétrole brut du West Texas Intermediate (WTI) se situe à environ 80 \$ le baril cet hiver, une augmentation de 2,50 \$ le baril par rapport à l'hiver dernier.

Source : EIA, <http://www.eia.doe.gov/emeu/steo/pub/contents.html>

