



Ressources naturelles
Canada

Natural Resources
Canada



Info-Carburant

*Comprendre les différents aspects du marché de l'essence au Canada
et les facteurs économiques qui influencent les prix*

Volume 5, Bulletin 24

Le 17 décembre 2010

Exemplaires disponibles gratuitement auprès de :
Ressources naturelles Canada
Direction des ressources pétrolières
17^{ie} étage
580, rue Booth
Ottawa (Ontario) K1A 0E4
Téléphone : (613) 992-9612
ATS : (613) 996-4397 (appareil de télécommunication pour sourds)
Télécopieur : (613) 995-1913
Courriel : prb.drp@rncan-nrcan.gc.ca
Site Web : http://www.infocarburant.nrcan.gc.ca/index_f.cfm

© Sa Majesté la Reine du Chef du Canada, 2010

ISSN 1918-333X

Also available in English under the title *Fuel Focus*



Aperçu national

Baisse de moins de 1 cent le litre des prix de détail de l'essence depuis la semaine dernière

Pour la semaine se terminant le 14 décembre 2010, les prix de détail moyens de l'essence au Canada ont baissé de moins de 1 cent le litre pour atteindre 1,10 \$ le litre. Les prix de détail à la pompe sont restés presque uniformes malgré le raffermissement des prix mondiaux du pétrole brut autour de 90 \$ US le baril et la hausse des prix de gros nord-américains. Les prix moyens de l'essence à la pompe ont atteint leurs plus hauts niveaux en plus de deux ans.

Les prix de détail de l'essence ne montrent pas les tendances saisonnières habituelles à ce temps-ci de l'année, comparativement aux périodes précédentes, lorsque la demande pour l'essence diminue normalement après la saison estivale de conduite, poussant les prix à la baisse. L'amélioration de la conjoncture économique dans les pays membres de l'Organisation de coopération et de développement économiques (OCDE) et la poussée à la hausse de la demande de pétrole qui s'ensuit contribuent à un resserrement de l'équilibre sur le marché international du pétrole, ce qui se reflète dans les prix des produits pétroliers.

Faits récents

- **Les ventes d'essence en hausse de 12% pour les premiers neuf mois de l'année:** Les données préliminaires indiquent que les ventes d'essence ont augmenté de 12 % à 38 milliards de litres pendant les neuf premiers mois de l'année 2010 comparativement à la même période en 2009. Les ventes de diesel ont augmenté de 15 % à 25 milliards de litres comparativement à la même période il y a un an. Le mazout léger a augmenté de 1 % à 3 milliards de litres pour la même période. (Source : RNCAN et Statistique Canada)
- **Prévision accrue de la demande mondiale de pétrole en 2011 :** Dans son rapport mensuel sur le marché pétrolier, l'Agence internationale de l'énergie (AIE) a augmenté sa prévision de la demande mondiale de pétrole en 2011, la faisant passer de 260 000 barils par jour (b/j) à 88,8 millions b/j, ce qui représente une croissance de 1,6 % par rapport à l'an dernier. On s'attend à ce que la croissance de la demande soit dirigée par les économies en développement, la Chine représentant plus de la moitié de la croissance en dehors des pays membres de l'OCDE. Du côté de l'offre, l'AIE prévoit qu'elle sera toujours de 53,4 millions b/j en 2011 pour les pays non membres de l'OPEP, mais elle a augmenté son estimation dans le cas de l'offre des pays membres de l'OPEP, la faisant passer de 100 000 b/j à 29,5 millions b/j. (Source : AIE, <http://omrpublic.iea.org/>)
- **Rapport en matière d'économie de carburant :** Selon le rapport annuel des tendances en matière d'économie de carburant de l'Environmental Protection Agency (EPA) des États-Unis publié le 17 novembre 2010, pour la sixième année consécutive, les émissions moyennes de dioxyde de carbone (CO₂) ont diminué et le rendement moyen du carburant a légèrement augmenté pour les voitures et camionnettes neuves. D'après des estimations préliminaires des ventes pour l'année modèle, l'EPA prévoit une modeste amélioration en 2010 – atteignant 395 grammes de CO₂ par mille et 22,5 milles au gallon (mi/gal). (Source : EPA, <http://www.epa.gov/otaq/fetrends.htm>)

Le présent numéro d'Info-Carburant est le dernier de l'année 2010. Nous planifions publier une revue de l'année 2010 le 14 janvier et reprendre la parution régulière d'Info-Carburant le 21 janvier 2011.

Figure 1: Comparaison des prix du brut et de l'essence ordinaire (moyenne nationale)

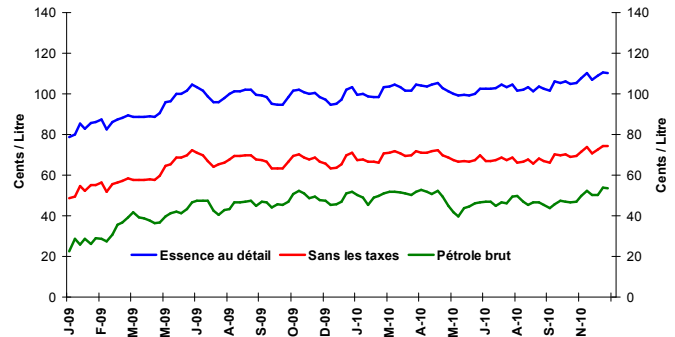
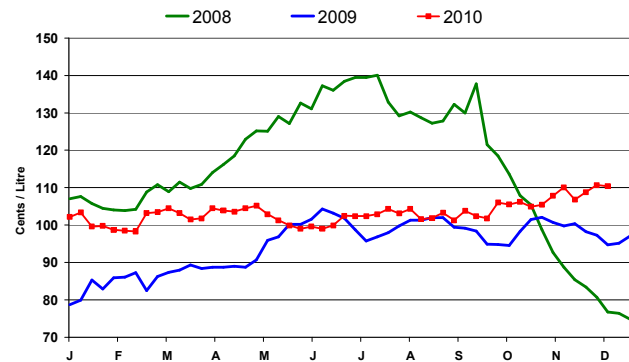


Figure 2: Prix hebdomadaires de l'essence ordinaire



Changement des prix des combustibles

¢/L	Semaine du:	Changement de:	
	2010-12-14	Semaine précédente	An dernier
Essence	110,4	-0,3	+15,7
Diesel	111,7	+1,2	+17,0
Mazout à chauffage	96,7	+2,2	+10,4

Source: RNCAN

Dans le présent bulletin

Aperçu national	1
Faits récents	1
Aperçu de l'essence au détail	2
Prix de gros de l'essence	3
Marges du raffineur et du négociant	4
Aperçu du pétrole brut	5





Aperçu de l'essence au détail

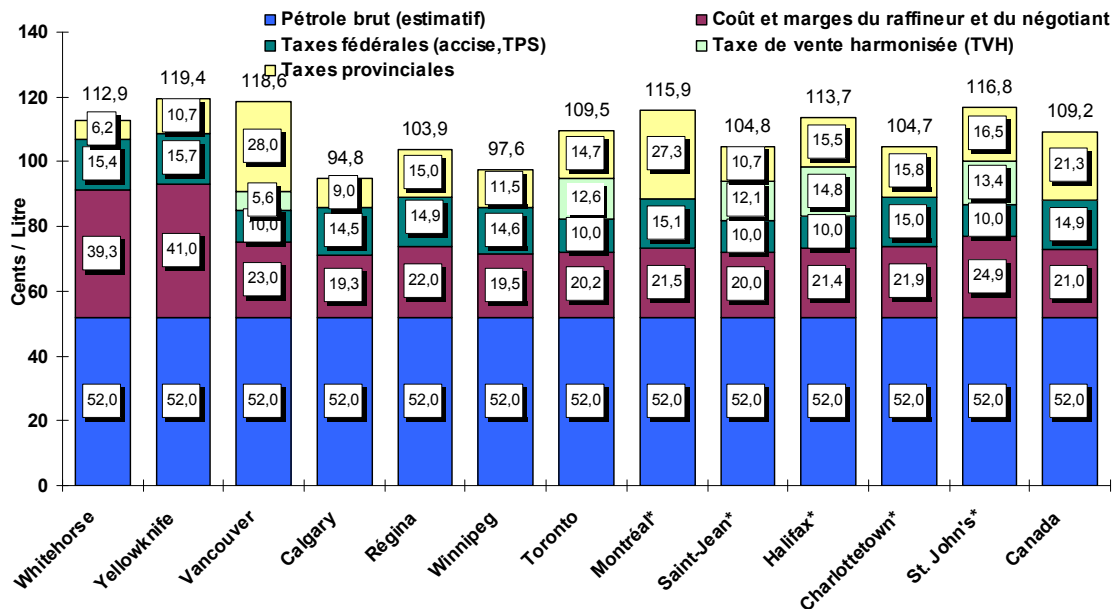
La **moyenne sur quatre semaines** du prix à la pompe de l'essence ordinaire dans certaines villes au Canada était de 1,09 \$ le litre pour la période se terminant le 14 décembre 2010, une hausse de 1 cent le litre comparativement au rapport précédent du 3 décembre 2010. Comparativement à la même période en 2009, le prix à la pompe au Canada est plus élevé de 13 cents le litre.

La **moyenne sur quatre semaines** de la composante pétrole brut du prix de l'essence était de 52 cents le litre, une augmentation de 1 cent comparativement à il y a deux semaines.

La composante pétrole brut du prix de l'essence est plus élevée de 6 cents le litre comparativement à la même période l'an dernier et représente près de la moitié du prix à la pompe.

À l'échelle nationale, les coûts et marges du raffineur et du négociant ont diminué de 1 cent le litre pour atteindre 21 cents le litre comparativement au rapport précédent il y a deux semaines. Il s'agit d'une augmentation de 3 cents le litre par rapport à la même période l'an dernier.

**Figure 3: Prix à la pompe de l'essence ordinaire dans certaines villes
Moyenne de 4 semaines (du 23 novembre au 14 décembre 2010)**



Source: RNCan

* Marchés en régie

Perspectives énergétiques à court terme de l'EIA, États-Unis

Selon les perspectives énergétiques à court terme (*Short-Term Energy Outlook*) de l'Energy Information Administration (EIA) des États-Unis, publiées le 7 décembre 2010, le prix moyen du pétrole brut au West Texas Intermediate (WTI) pourrait être d'environ 84 \$ le baril cet hiver (1^{er} octobre 2010 au 31 mars 2011), soit plus de 6 \$ de plus que le prix moyen l'hiver dernier. Les prix prévus au WTI passent à 89 \$ le baril d'ici la fin de 2011, une augmentation de 2 \$ le baril par rapport aux perspectives du mois dernier, alors que s'améliore la conjoncture économique américaine et mondiale. Les prévisions de l'EIA présument que la croissance du produit intérieur brut (PIB) réel des États-Unis sera de 2,7 % en 2010 et de 2,1 % en 2011, tandis que le PIB réel mondial (pondéré par la consommation de pétrole) croît de 4,0 % et de 3,2 %, en 2010 et 2011, respectivement.

L'EIA s'attend à ce que le prix moyen de l'essence ordinaire au détail soit de 2,88 \$ le gallon cet hiver, soit 22 cents le gallon de plus que l'hiver dernier. Le prix moyen prévu du carburant diesel au détail est de 3,14 \$ le gallon cet hiver, une hausse de 35 cents le gallon par rapport à l'hiver dernier, tandis que le prix moyen du mazout de chauffage résidentiel est de 3,17 \$ le gallon cet hiver. En 2011, les prix plus élevés du pétrole brut conjugués aux marges plus élevées du raffineur provoquent une poussée des prix moyens annuels de l'essence et du carburant diesel, jusqu'à 3,00 \$ et 3,23 \$ le gallon, respectivement.

Source : U.S. EIA, <http://www.eia.doe.gov/emeu/steo/pub/contents.html>





Prix de gros de l'essence

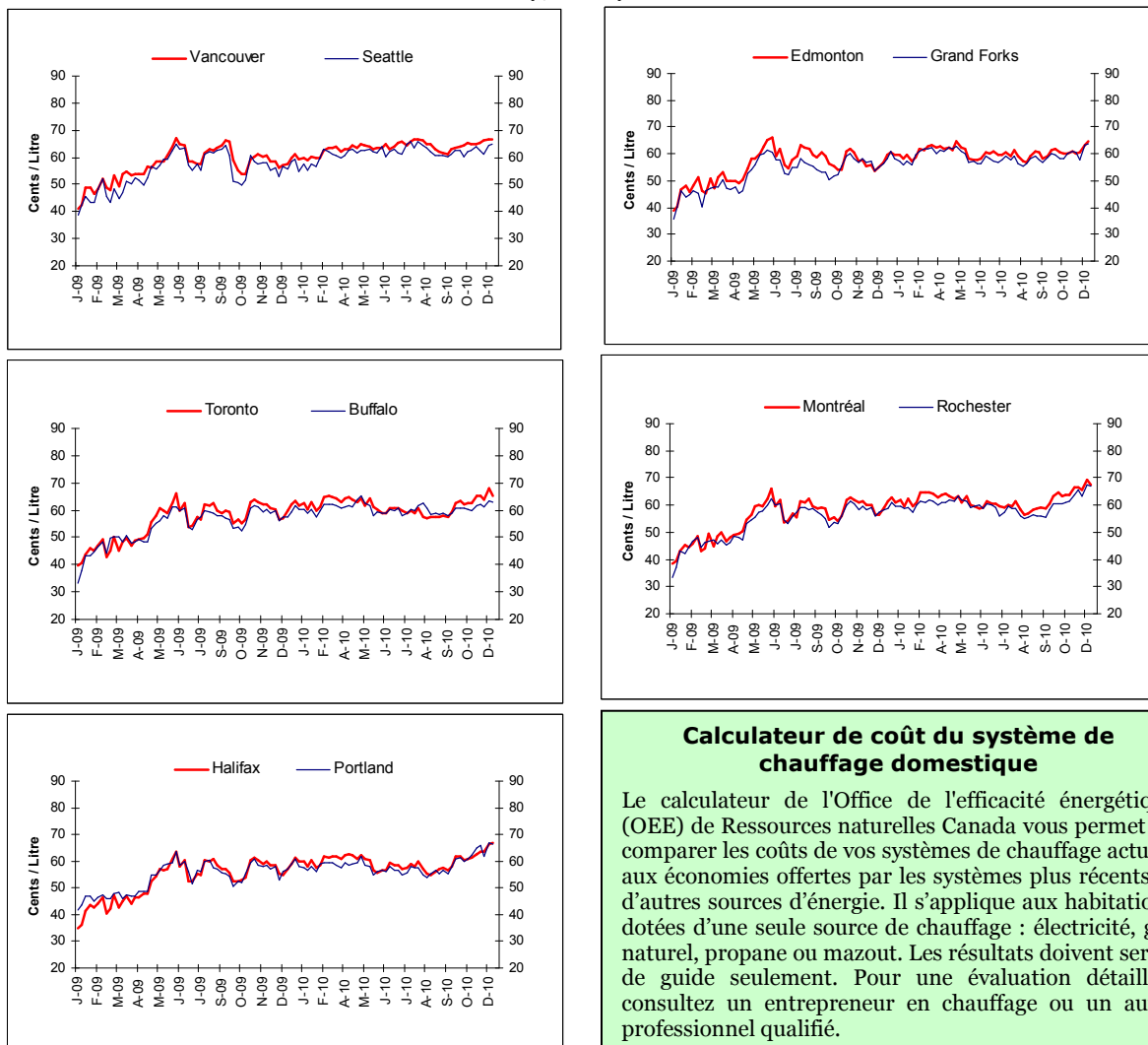
Les prix de gros de l'essence ont varié entre 63 et 67 cents le litre dans les centres sélectionnés pour la **semaine se terminant le 9 décembre 2010**. Dans l'ensemble, comparativement à la semaine précédente, les centres canadiens et américains ont enregistré des baisses de prix dans six des dix centres. Les prix ont varié d'une baisse de moins de 3 cents le litre à une hausse de 2 cents le litre.

Comparativement à il y a **deux semaines**, les prix de gros dans tous les centres sélectionnés sont plus élevés en moyenne de moins de 1 cent et 6 cents le litre dans les centres canadiens et américains, respectivement.

Au cours des **quatre dernières semaines**, les prix de gros dans la plupart des centres sélectionnés canadiens et américains ont augmenté de 1 à 4 cents le litre.

Dans l'ensemble, comparativement à la même période l'an dernier, les prix dans la plupart des centres sélectionnés sont bien au-dessus du niveau de l'an dernier, les augmentations variant entre 7 et 13 cents le litre.

Figure 4: Prix du gros de l'essence
Prix à la rampe dans certaines villes canadiennes et américaines
Période se terminant le 9 décembre 2010
(¢ CA/L)



Sources: RNCAN, Bloomberg Oil Buyers Guide

Calculateur de coût du système de chauffage domestique

Le calculateur de l'Office de l'efficacité énergétique (OEE) de Ressources naturelles Canada vous permet de comparer les coûts de vos systèmes de chauffage actuels aux économies offertes par les systèmes plus récents et d'autres sources d'énergie. Il s'applique aux habitations dotées d'une seule source de chauffage : électricité, gaz naturel, propane ou mazout. Les résultats doivent servir de guide seulement. Pour une évaluation détaillée, consultez un entrepreneur en chauffage ou un autre professionnel qualifié.

Source: RNCAN, OEE, <http://oee.nrcan-nrcan.gc.ca/residentiel/personnel/outils/calculatrice/calculatrice/index.cfm?attr=4>





Marges du raffineur et du négociant pour l'essence

Les **moyennes mobiles sur quatre semaines** sont utilisées pour calculer les marges du raffineur et du négociant.

Comparativement au dernier rapport du 3 décembre 2010, les marges du raffineur cette semaine ont baissé en moyenne de moins de 1 cent le litre à 14 cents le litre au niveau national.

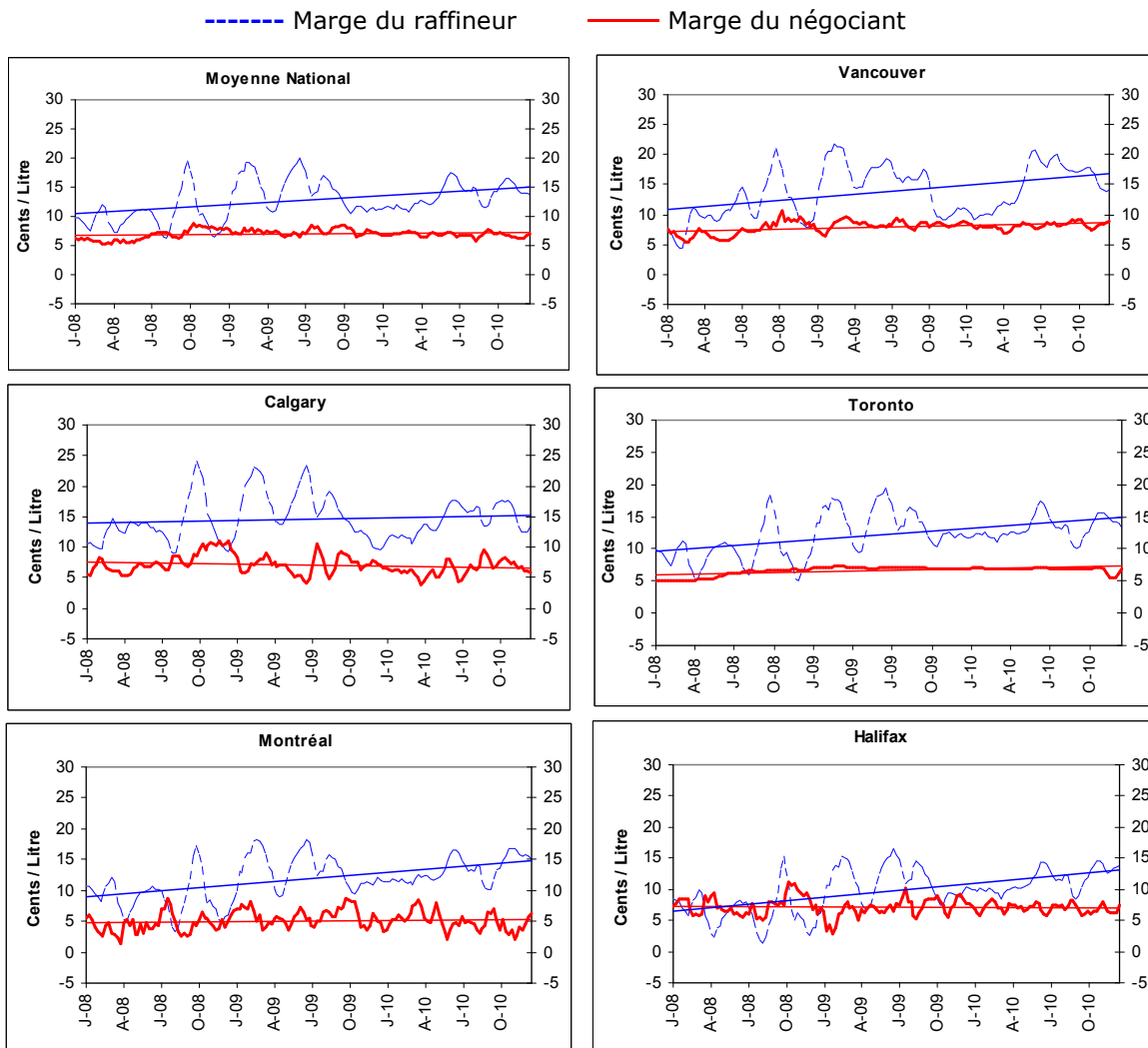
En général, les marges du raffineur et du négociant sont influencées par des conditions précises du marché,

surtout à cause des changements dans l'équilibre entre l'offre et la demande.

À l'échelle nationale, la marge du négociant s'est élevée à 7 cents le litre, soit moins de 1 cent le litre de plus que pour la même période l'an dernier.

Cette marge, qui a tendance à fluctuer au gré des conditions du marché local, représente la différence entre le prix à la pompe et le prix payé par le détaillant pour acheter l'essence, et sert également à payer les frais d'exploitation d'une station-service.

Figure 5: Marges du raffineur et du négociant pour l'essence
(Moyenne mobile sur 4 semaines se terminant le 14 décembre 2010)



Source: RNCan





Aperçu du pétrole brut

Les prix mondiaux du pétrole brut continuent de se rétablir, mais la prudence est de mise

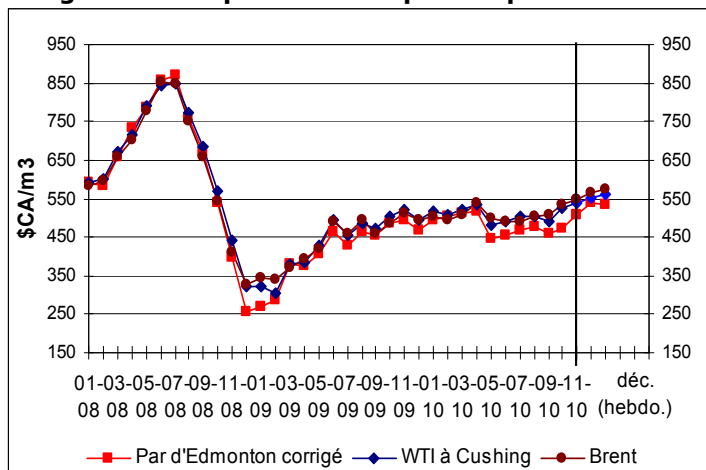
Pour la semaine se terminant le 10 décembre 2010, la moyenne des prix pour les trois bruts de référence se situait entre 536 \$/m³ et 575 \$/m³ (84 \$ US et 91 \$ US le baril). Les prix au WTI et à Brent ont augmenté de 8 \$ et de 11 \$/m³, respectivement, comparativement à la semaine précédente, tandis que ceux de l'Edmonton Par ont légèrement baissé.

Les prix mondiaux du pétrole brut ont papillonné autour de 90 \$ US le baril, soit le plus haut niveau enregistré en plus de deux ans, reflétant une demande plus élevée dans les économies naissantes. Après une année de faible volatilité des prix par suite du ralentissement économique mondial, voilà que les prix du pétrole brut sont en nette augmentation dans la foulée de la croissance anticipée de la demande des produits pétroliers à une période où la demande saisonnière habituelle de produits finis diminue.

Les indicateurs économiques américains laissent présager une reprise économique avec l'augmentation anticipée de la demande de pétrole en 2011. Selon l'Organisation des pays exportateurs de pétrole (OPEP), l'économie américaine devrait croître de 2,4 % en 2011. Lors de leur réunion à Quito, en Équateur, le 13 décembre 2010, les ministres de l'OPEP n'ont apporté aucun changement dans les contingents de production, ce qui se traduit par des prix plus stables. En outre, les stocks d'essence et de pétrole brut américains et mondiaux demeurent importants, ce qui contribue à modérer les prix.

L'Agence internationale de l'énergie a augmenté sa prévision de la demande mondiale de pétrole en 2011, la faisant passer de 260 000 b/j à 88,8 millions b/j, ce qui représente une croissance de 1,6 % par rapport à 2010.

Figure 6: Comparaison des prix du pétrole brut



Changement des prix du pétrole brut

Types de pétrole brut	Semaine du 2010-12-10		Changement de			
			Semaine précédente		An dernier	
	\$/CA/ m ³	\$/US/ baril	\$/CA/ m ³	\$/US/ baril	\$/CA/ m ³	\$/US/ baril
Par d'Edmonton	535,87	84,45	-3,60	-0,05	+77,43	+15,39
WTI	561,58	88,50	+7,72	+1,75	+87,56	+17,10
Brent	574,82	90,59	+11,50	+2,35	+88,31	+17,30

Source: RNCAN

Bruts de référence

Le marché clé pour établir les prix du pétrole brut canadien est la région de Chicago, où le pétrole canadien livre concurrence aux approvisionnements américains et étrangers. Le type de brut nord-américain le plus souvent cité est le West Texas Intermediate (WTI). En raison des transactions à terme quotidiennes sur les marchés financiers tels que le New York Mercantile Exchange, le WTI est devenu un des bruts de référence du monde pour déterminer les prix de qualités précises de pétrole à divers endroits. Son prix reflète l'offre et la demande de pétrole à l'échelle mondiale ainsi que les conditions sur le marché nord-américain.

Le prix du brut North Sea Brent est une autre référence utilisée dans le marketing du pétrole brut international. Au Canada, les prix du pétrole brut canadien tels que le prix Edmonton Par sont déterminés dans une large mesure par le prix des pétroles bruts concurrents sur le marché de Chicago.

Les frais de transport constituent un autre élément important du prix du brut. Les navires pétroliers de haute mer représentent le mode le moins cher de transport à grande distance de l'énergie, suivi du pipeline de pétrole brut. Le coût relativement bas du transport du pétrole brut entre les régions et les continents explique pourquoi les prix du pétrole sont semblables aux quatre coins du globe.

Source : Centre canadien d'information sur l'énergie 2009.

