



Ressources naturelles
Canada

Natural Resources
Canada



Info-Carburant

*Comprendre les différents aspects du marché de l'essence au Canada
et les facteurs économiques qui influencent les prix*

Volume 5, Bulletin 6

Le 9 avril 2010

Exemplaires disponibles gratuitement auprès de :
Ressources naturelles Canada
Direction des ressources pétrolières
17^{ième} étage
580, rue Booth
Ottawa (Ontario) K1A 0E4
Téléphone : (613) 992-9612
ATS : (613) 996-4397 (appareil de télécommunication pour sourds)
Télécopieur : (613) 995-1913
Courriel : prb.drp@rncan-nrcan.gc.ca
Site Web : http://www.infocarburant.nrcan.gc.ca/index_f.cfm

© Sa Majesté la Reine du Chef du Canada, 2010

ISSN 1918-333X

Also available in English under the title *Fuel Focus*



Aperçu national

Les prix de détail à la pompe en hausse de 3 cents le litre depuis la semaine dernière

Les prix de détail de l'essence à la pompe au Canada ont connu une hausse de 3 cents le litre atteignant ainsi 1,05 \$ le litre pour la semaine se terminant le 6 avril 2010, un sommet en quatre semaines. Les prix moyens à la pompe au Canada ont augmenté surtout à cause de la hausse des prix de gros de l'essence.

Les prix du diesel ont grimpé de moins de 1 cent le litre à 98 cents le litre comparativement à la semaine précédente. C'est une augmentation de 11 cents le litre par rapport à la même période l'an dernier. Les prix du mazout à chauffage sont demeurés presque inchangés par rapport à la semaine précédente et étaient en moyenne à 90 cents le litre.

En général, les prix mondiaux du brut poursuivent leur fluctuation ascendante même si les stocks américains de brut et d'essence sont au-dessus de leur moyenne sur cinq ans. Pour la semaine se terminant le 2 avril 2010, la moyenne des prix du brut était entre 521 \$/m³ et 532 \$/m³ (82 \$US et 83 \$US le baril), augmentant d'une semaine à l'autre.

Faits récents

- **Suncor Énergie complète les travaux de maintenance de l'usine de valorisation des sables pétrolifères** : Les travaux de maintenance ont été effectués suite à un incendie survenu en février à l'une des deux usines de valorisation des sables pétrolifères exploitées par Suncor près de Fort McMurray, en Alberta. La production tirée des sables pétrolifères durant la période des réparations en mars s'est élevée en moyenne à 245 000 barils par jour. La production inclut le pétrole brut synthétique peu sulfureux et sulfureux valorisés et le diesel, ainsi que le bitume non valorisé vendu directement sur le marché par toutes les installations exploitées par Suncor. (Suncor Énergie, <http://www.suncor.com/fr/newsroom/2418.aspx?id=1142047>)
- **Nouveaux règlements sur les émissions des véhicules** : Environnement Canada a annoncé sa proposition de nouveaux règlements pour limiter les émissions de gaz à effet de serre pour les automobiles et les camionnettes, ce qui touchera les fabricants de véhicules et les importateurs pour les modèles à partir de 2011. La nouvelle norme harmonisée avec celle des États-Unis exigera que le parc combiné d'un fabricant d'automobiles et de camions obtienne une consommation moyenne d'essence de six litres aux cent kilomètres.
- **Augmentation de la taxe sur l'essence et le diesel au Québec** : à partir du 1^{er} avril 2010, la taxe sur l'essence et le diesel a subi une augmentation de 1 cent le litre passant à 16,2 et 17,2 cents respectivement. L'annonce de cette augmentation a été faite dans le cadre du budget provincial, afin de rehausser le financement attribué aux routes et aux infrastructures de transport public.

Figure 1: Comparaison des prix du brut et de l'essence ordinaire (moyenne nationale)

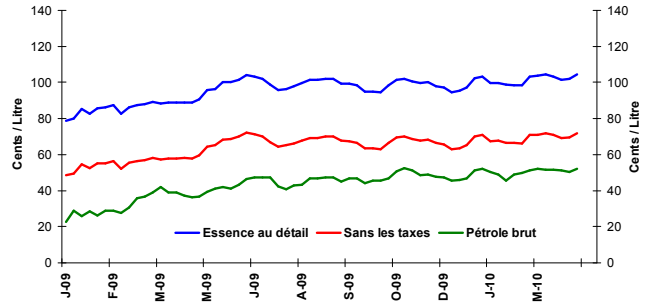
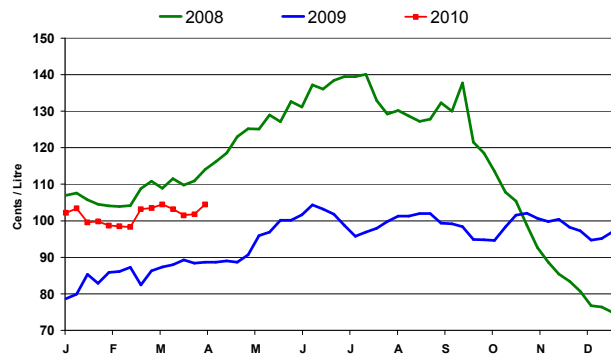


Figure 2: Prix hebdomadaires de l'essence ordinaire



Changement des prix des combustibles

| ¢/L | Semaine du: | Changement de: | |
|--------------------|-------------|--------------------|------------|
| | 2010-04-06 | Semaine précédente | An dernier |
| Essence | 104,5 | +2,7 | +15,8 |
| Diesel | 98,1 | +0,5 | +10,8 |
| Mazout à chauffage | 89,8 | +0,1 | +13,8 |

Source: RNCan

Dans le présent bulletin

| | |
|-------------------------------------|---|
| Aperçu national | 1 |
| Faits récents | 1 |
| Aperçu de l'essence au détail | 2 |
| Prix de gros de l'essence | 3 |
| Marges du raffineur et du négociant | 4 |
| Aperçu du pétrole brut | 5 |





Aperçu de l'essence au détail

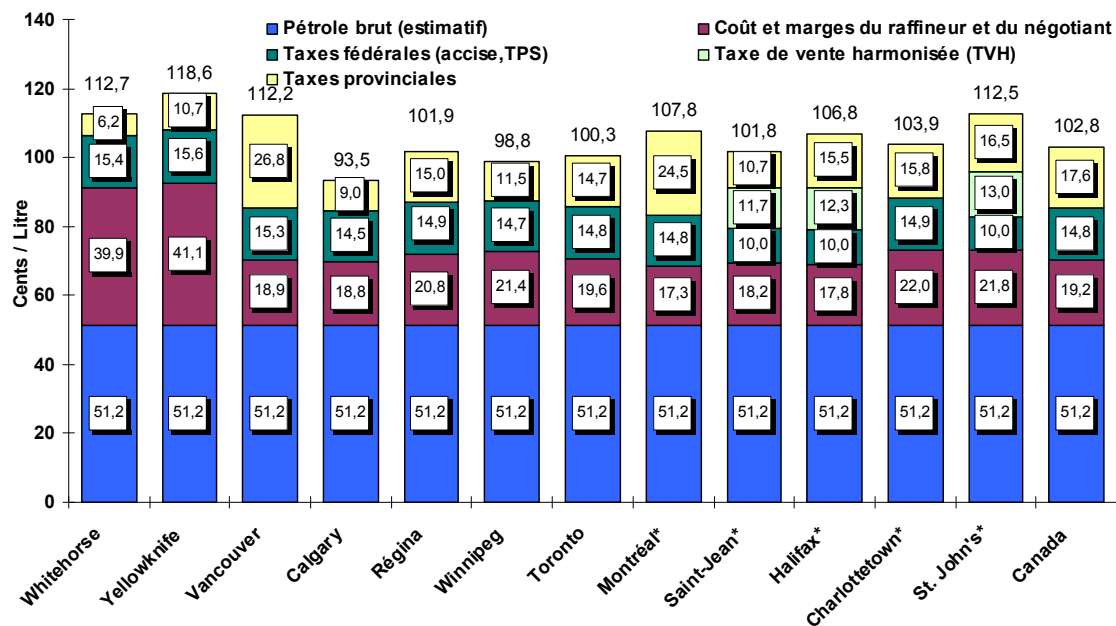
Le **prix moyen sur quatre semaines** de l'essence à la pompe pour la période se terminant le 6 avril 2010 était de 1,03 \$ le litre, une augmentation de 3 cents le litre depuis le dernier rapport du 26 mars 2010. Il s'agit d'une augmentation de 14 cents le litre par rapport à la même période en 2009.

Le **prix moyen du brut sur quatre semaines**, le plus gros composant du prix de l'essence à la pompe était de 51 cents le litre, un bond de 2 cents par rapport à il y a deux semaines. La composante du brut du prix de l'essence est 12 cents le litre plus élevée qu'au même moment l'an dernier.

Les prix de détail dans la plupart des centres de l'Ouest (de Winnipeg à Vancouver), qui s'élevaient entre 94 cents et 1,12 \$ le litre ont augmenté en moyenne de 1 cent le litre comparativement à notre dernier rapport. Les prix dans les centres de l'Est (de Toronto à St. John's) ont baissé en moyenne de 1 cent le litre et se situent entre 1 \$ et 1,12 \$ le litre.

En général, la composante des coûts et marges du raffineur et du détaillant sont demeurés les mêmes qu'il y a deux semaines à 19 cents le litre et est moins de 1 cent le litre plus élevés qu'il y a un an.

**Figure 3: Prix à la pompe de l'essence ordinaire dans certaines villes
Moyenne de 4 semaines (du 16 mars au 6 avril 2010)**



Source: RNCAN

* Marchés en régie

Le système de stockage a une incidence sur les coûts de remplacement de l'essence

Les consommateurs se demandent parfois pourquoi les prix à la pompe changent alors que la quantité d'essence en stock est la même que le jour précédent. Il existe deux systèmes de comptabilité différents pour déterminer la valeur des stocks d'une compagnie. En vertu du système premier entré premier sorti (PEPS), la valeur des stocks est fondée sur le prix payé pour le produit lorsqu'il a été mis en stock. Durant les périodes d'augmentation du prix du pétrole, la valeur des stocks de brut découle du prix au moment où le pétrole a été mis en stock et non le prix actuel plus élevé de remplacement du pétrole au fur et à mesure qu'il est utilisé.

Selon le système dernier entré, premier sorti (DEPS), la valeur des stocks est fondée sur le prix du plus récent ajout. Durant les périodes de hausse ou de baisse des prix, la valeur des stocks se base sur le prix le plus récent et ceci se répercute immédiatement sur les prix des produits. L'utilisation des coûts de remplacement dans l'établissement des prix de détail est particulièrement importante lorsque les prix de gros fluctuent fréquemment. Un détaillant doit engranger assez de liquidités provenant des ventes actuelles pour payer la prochaine livraison d'essence, sinon il devrait se fier constamment aux emprunts pour financer ses achats de gros d'essence. Sur une longue période, chaque système donne des valeurs nettes semblables. Les gains financiers réalisés lorsque les prix changent dans une direction sont compensés par les pertes correspondantes lorsque les prix vont dans la direction opposée.

Source : Ressources naturelles Canada





Prix de gros de l'essence

Comparativement à la semaine précédente, les prix de gros de l'essence ont augmenté dans tous les centres durant la **semaine du 2 avril 2010**.

Les prix de gros de l'essence sur les marchés de l'Est tant au Canada qu'aux États-Unis ont augmenté de 1 à 2 cents le litre, comparativement à la semaine précédente, et ont terminé la période entre 59 et 64 cents le litre.

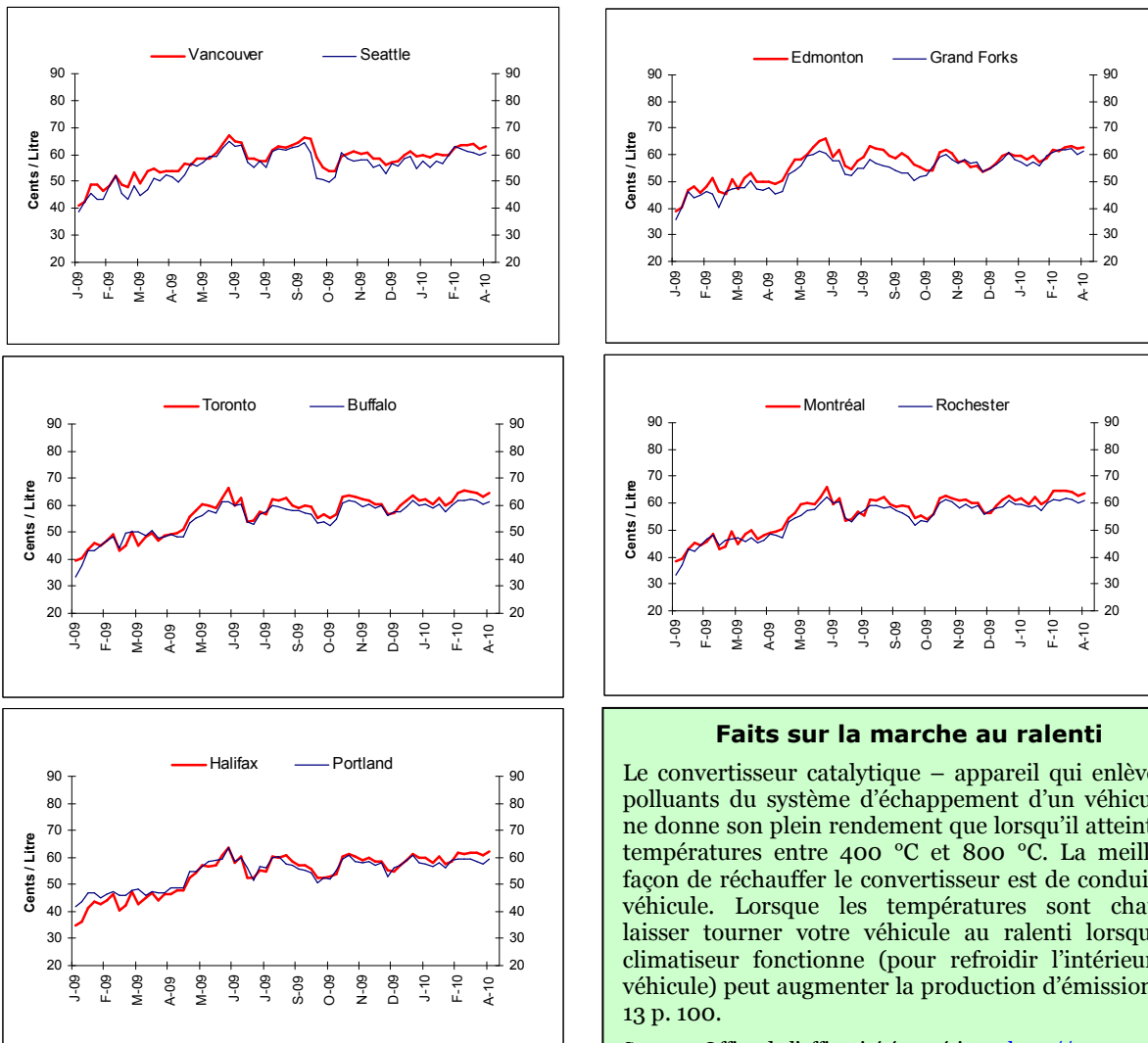
Dans les centres de l'Ouest, les augmentations de prix se

tenaient entre moins de 1 cent et 2 cents le litre, terminant la période entre 61 et 63 cents le litre.

Au cours des quatre dernières semaines, les prix de gros dans la plupart des centres canadiens et américains choisis ont baissé d'environ 1 cent le litre.

En général, les prix de gros de l'essence sur la plupart des marchés sont entre 10 et 18 cents le litre au-dessus des niveaux de l'an dernier.

Figure 4: Prix du gros de l'essence
Prix à la rampe dans certaines villes canadiennes et américaines
Période se terminant le 1 avril 2010
(¢ CA/L)



Sources: RNCAN, Bloomberg Oil Buyers Guide

Faits sur la marche au ralenti

Le convertisseur catalytique – appareil qui enlève les polluants du système d'échappement d'un véhicule – ne donne son plein rendement que lorsqu'il atteint des températures entre 400 °C et 800 °C. La meilleure façon de réchauffer le convertisseur est de conduire le véhicule. Lorsque les températures sont chaudes laisser tourner votre véhicule au ralenti lorsque le climatiseur fonctionne (pour refroidir l'intérieur du véhicule) peut augmenter la production d'émissions de 13 p. 100.

Source : Office de l'efficacité énergétique, <http://www.oeenrc.an.gc.ca/communautes-gouvernement/transports/municipal-communautes/liste-de-mesures.cfm?attr=28>





Marges du raffineur et du négociant pour l'essence

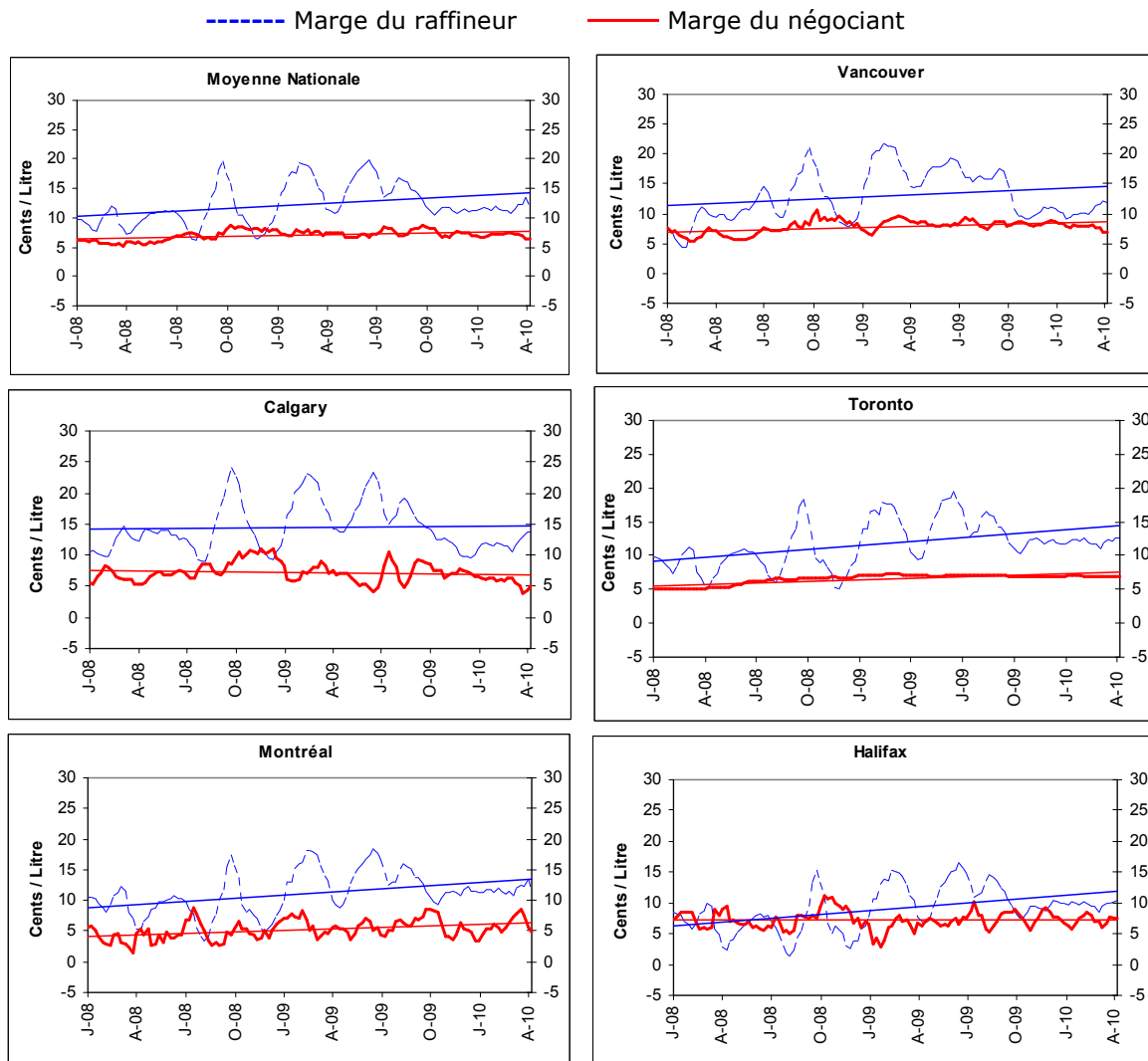
Les moyennes mobiles sur quatre semaines sont utilisées pour calculer les marges du raffineur et du détaillant pour l'essence.

Les marges du raffineur sont demeurées relativement stables dans tous les centres choisis, ce qui reflète un niveau de stocks satisfaisant dans le système de distribution. Ces marges ont tendances à être volatiles lorsque la demande d'essence est en hausse particulièrement en été ou lorsqu'une contrainte quelconque restreint la fourniture d'essence.

Pour leur part, les stocks d'essence et de brut aux É.-U., qui sont bien au-dessus de la moyenne, contribuent à la baisse des marges de raffinage et agissent comme modérateur de l'augmentation des prix de détail de l'essence en général.

Les marges du détaillant, qui représentent les coûts associés à l'exploitation d'une station-service, se tenaient à moins de 7 cents le litre. Les marges du détaillant pour les cinq centres se situaient entre 5 cents le litre à Montréal et plus de 7 cents le litre à Halifax.

Figure 5: Marges du raffineur et du négociant pour l'essence
(Moyenne mobile sur 4 semaines se terminant le 6 avril 2010)



Source: RNCAN





Aperçu du pétrole brut

Légère variation des prix du brut

Pour la semaine se terminant le 2 avril 2010, la moyenne des prix du brut se situait entre 521 \$/m³ et 532 \$/m³ (82 \$US et 83 \$US le baril), une augmentation d'une semaine à l'autre. Bien que les prix des bruts de référence aient augmenté graduellement au cours des derniers mois, ils se négocient tout de même beaucoup plus haut qu'à la même période l'an dernier.

En général, les prix mondiaux du brut continuent de fluctuer à la hausse même si les stocks de brut et d'essence aux É.-U. sont au-dessus de la moyenne sur cinq ans. La faiblesse du dollar américain, combinée à l'augmentation de la consommation du congé de Pâques

a stimulé l'activité des prix du brut tandis que les marchés essaient de se remettre dans la foulée du regain de confiance des consommateurs.

L'importante capacité excédentaire que ce soit en aval ou en amont semble dicter l'équilibre des prix. Toutefois, l'U.S. Energy Information Administration prédit qu'à court terme la consommation mondiale va croître de 1,5 million de barils par jour (Mb/j) en 2010 et de 1,6 Mb/j en 2011. On prévoit que la majorité de cette croissance de consommation de pétrole proviendra des régions d'Asie-Pacifique et du Moyen-Orient.

Figure 6: Comparaison des prix du pétrole brut

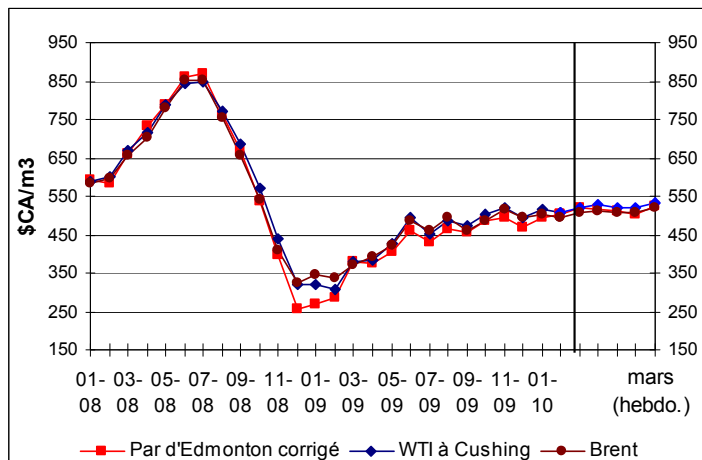


Table ronde sur l'utilisation du gaz naturel dans le secteur des transports du Canada

Ressources naturelles Canada (RNCCan) a lancé une table ronde sur le développement d'une feuille de route pour l'utilisation du gaz naturel dans le secteur des transports. Le travail de la feuille de route comblera les lacunes dans les connaissances, influencera la prise de décision publique et privée et définira les rôles du gouvernement et de l'industrie à l'avenir. Il comprendra un examen des applications de transport qui seraient optimales pour l'utilisation du gaz naturel, permettra de déterminer les besoins en investissement à long terme par les intervenants ainsi que les étapes clés de la mise en œuvre.

Les consultations ciblent l'industrie, les associations, les gouvernements provinciaux et territoriaux, les universités, et les organisations non gouvernementales.

Le résultat vise à déterminer les priorités et confirmer le plan de travail pour une initiative conjointe visant à développer une feuille de route pour une utilisation accrue du gaz naturel dans le secteur des transports du Canada.

Les consultations ont débutés le 12 mars 2010 et ce poursuivrons jusqu'au mois de septembre. Si vous souhaitez obtenir plus de renseignements sur les consultations de RNCCan, veuillez consulter le site suivant : <http://www.nrcan-nrcan.gc.ca/com/consultation/concon-fra.php>

Changement des prix du pétrole brut

| Types de pétrole brut | Semaine du 2010-04-02 | | Changement de | | | |
|-----------------------|-----------------------|------------|---------------------|------------|---------------------|------------|
| | | | Semaine précédente | | An dernier | |
| | \$CA/m ³ | \$US/baril | \$CA/m ³ | \$US/baril | \$CA/m ³ | \$US/baril |
| Par d'Edmonton | 522,73 | 81,97 | +18,22 | +3,51 | +145,77 | +34,04 |
| WTI | 532,02 | 83,29 | +13,30 | +2,61 | +136,16 | +32,97 |
| Brent | 521,19 | 81,60 | +13,94 | +2,71 | +126,34 | +31,40 |

Source: RNCCan

