



Ressources naturelles
Canada

Natural Resources
Canada



Info-Carburant

*Comprendre les différents aspects du marché de l'essence au Canada
et les facteurs économiques qui influencent les prix*

Volume 5, Bulletin 7

Le 23 avril 2010

Exemplaires disponibles gratuitement auprès de :
Ressources naturelles Canada
Direction des ressources pétrolières
17^{ième} étage
580, rue Booth
Ottawa (Ontario) K1A 0E4
Téléphone : (613) 992-9612
ATS : (613) 996-4397 (appareil de télécommunication pour sourds)
Télécopieur : (613) 995-1913
Courriel : prb.drp@rncan-nrcan.gc.ca
Site Web : http://www.infocarburant.nrcan.gc.ca/index_f.cfm

© Sa Majesté la Reine du Chef du Canada, 2010

ISSN 1918-333X

Also available in English under the title *Fuel Focus*



Aperçu national

Les prix de détail de l'essence baissent à 1,04 \$ le litre depuis la semaine dernière

Le prix moyen de détail de l'essence au Canada a baissé à 1,04 \$ le litre durant la semaine se terminant le 20 avril 2010, une baisse de moins de 1 cent le litre depuis la semaine dernière, et 15 cents le litre au-dessus du prix de l'an dernier.

Depuis notre dernier rapport d'il y a deux semaines les prix de détail de l'essence ont chuté de 1 cent le litre malgré la modeste augmentation des prix de gros de l'essence partout en Amérique du Nord, mais ont suivi la tendance à la baisse du prix du brut.

Les prix du diesel ont baissé légèrement de près de 1 cent le litre depuis la semaine dernière à 1 \$ le litre, mais étaient toutefois 15 cents le litre plus élevés qu'il y a un an. Les prix du mazout de chauffage ont reculé de 0,2 cent le litre à 90 cents le litre, soit 15 cents le litre plus élevé qu'il y a un an.

Faits récents

- **Les ventes d'essence en hausse de 1%:** les ventes d'essence ont augmenté de près de 1 % à 6,6 milliards de litres en 2010 comparativement à la même période en 2009. Les ventes de diesel ont reculé de 1 % à 4,4 milliards de litres comparativement à la même période il y a un an. Le mazout léger a chuté de 18 % à 0,8 milliard de litres pour la même période. (Source : Statistique Canada, <http://www.statcan.gc.ca/daily-quotidien/100409/dq100409c-fra.htm>).
- **Loi proposée sur l'équité à la pompe :** Le 14 avril 2010, le Gouvernement du Canada annonçait une loi proposée sur l'équité à la pompe qui rendra les détaillants plus responsables de l'exactitude de leurs pompes à essence et autres appareils de mesure. Les inspecteurs de Mesures Canada continueraient d'évaluer l'exactitude des appareils de mesure grâce à des inspections indépendantes et il incomberait uniquement aux inspecteurs de Mesures Canada d'appliquer la loi. (Source: Industrie Canada, <http://www.ic.gc.ca/eic/site/ici1.nsf/fra/05475.html>)
- **Règlement sur les carburants renouvelables :** Le 1^{er} avril, 2010 le gouvernement du Canada a publié un projet de règlement qui exigera un contenu moyen de 5 % de carburant renouvelable dans l'essence d'ici septembre 2010. Le projet de règlement a été publié dans la Gazette du Canada pour une période de commentaires du public de 60 jours. (Source: Environnement Canada, <http://www.ec.gc.ca/default.asp?lang=Fr&n=714D9AAE-1&news=5310FE32-88E2-4FoE-B72F-A66D4387EC37>)

Figure 1: Comparaison des prix du brut et de l'essence ordinaire (moyenne nationale)

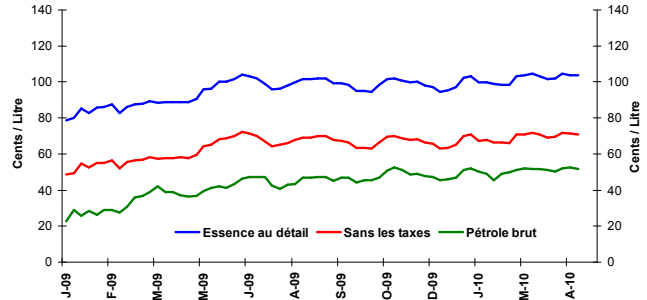
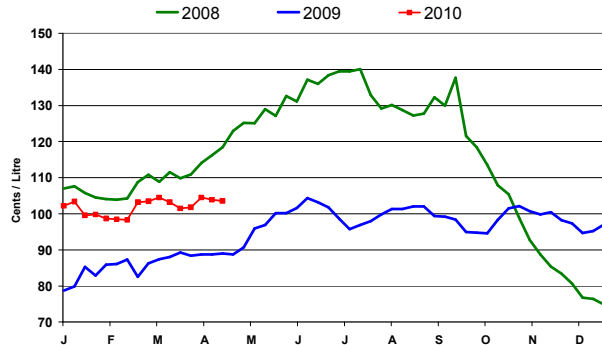


Figure 2: Prix hebdomadaires de l'essence ordinaire



Changement des prix des combustibles

¢/L	Semaine du:	Changement de:	
	2010-04-20	Semaine précédente	An dernier
Essence	103,6	-0,3	+14,6
Diesel	100,0	-0,5	+14,5
Mazout à chauffage	90,3	-0,2	+14,6

Source: RNCan

Dans le présent bulletin

	page
Aperçu national	1
Fais récents	1
Aperçu de l'essence au détail	2
Prix de gros de l'essence	3
Marges du raffineur et du négociant	4
Aperçu du pétrole brut	5





Aperçu de l'essence au détail

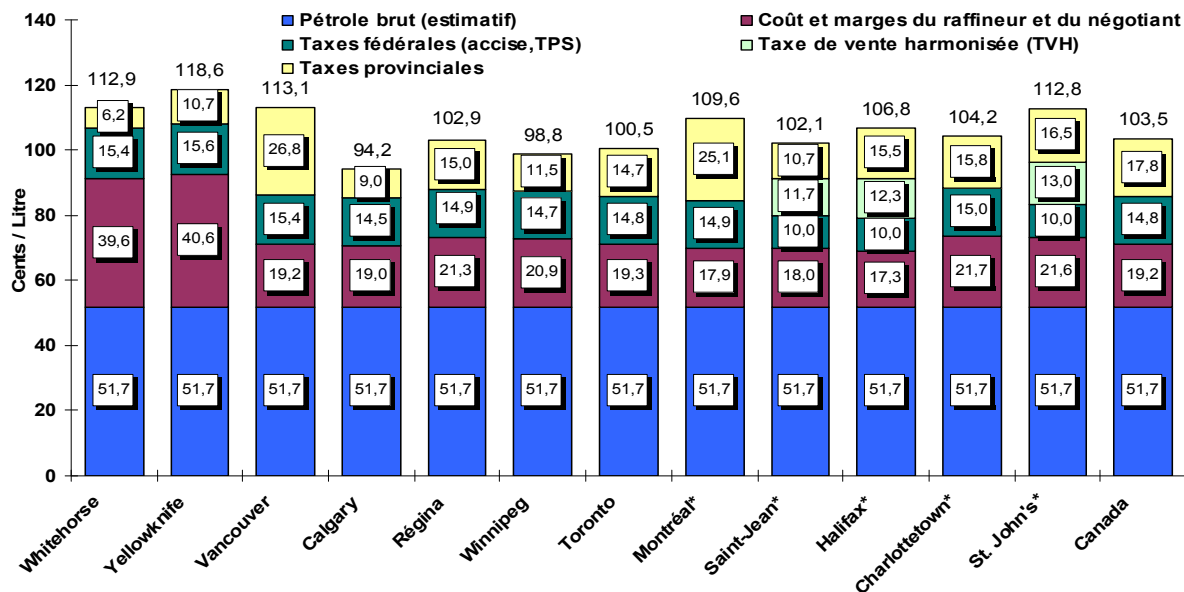
Le prix moyen de l'essence à la pompe **sur quatre semaines** dans les villes canadiennes choisies pour la période se terminant le 20 avril 2010 était de 1,04 \$ le litre, une augmentation de presque 1 cent le litre depuis notre dernier rapport du 9 avril 2010. Il s'agit d'une augmentation de 15 cents le litre comparativement à la même période l'an dernier.

Le prix moyen du brut **sur quatre semaines**, la plus grande composante du prix à la pompe était de 52 cents le litre, une hausse de 1 cent le litre depuis deux semaines. La composante brut du prix de l'essence à la pompe est de 12 cents le litre plus élevé qu'à la même date l'an dernier.

Au cours des deux dernières semaines, la moyenne sur quatre semaines des coûts et marges du raffineur et du détaillant est demeurée inchangée à 19 cents le litre du prix total à la pompe.

La partie des taxes provinciales et fédérales du prix à la pompe dans les villes choisies comptait pour un total de 33 cents le litre, une augmentation de presque 1,7 cent le litre par rapport à il y a un an. De ce montant, 1 cent le litre provient de l'augmentation des taxes provinciales.

**Figure 3: Prix à la pompe de l'essence ordinaire dans certaines villes
Moyenne de 4 semaines (du 30 mars au 20 avril 2010)**



Source: RNCAN

* Marchés en régie

Particularité régionales et prix de l'essence

Les conditions du marché local peuvent avoir un effet considérable sur le prix de gros à court terme, en raison de la demande d'essence très rigide. Très peu de produits peuvent remplacer l'essence, particulièrement à court terme. Il est parfois nécessaire d'augmenter considérablement le prix pour équilibrer l'offre et la demande. Ces augmentations peuvent créer d'importants écarts entre les régions.

Il est plus facile d'expédier le produit dans certaines régions. Le Canada atlantique et le Québec ont accès aux marchandises qui viennent du nord-est des États-Unis et de l'Europe; le coût du transport est alors très faible en raison de la situation géographique. L'Ontario a aussi accès à des marchandises qui proviennent de gros marchés américains et peut importer des produits du Québec. Cependant, l'infrastructure logistique fait grimper le coût de ces marchandises. La plus grande partie de l'Ouest du Canada est entourée par des terres et a donc un accès très limité aux marchandises d'autres régions. L'infrastructure actuelle ne permet pas de transporter vers les Prairies des marchandises qui viennent d'autres régions. Cependant, ces provinces acheminent vers le marché de Vancouver une grosse quantité d'essence. S'il y avait une pénurie d'essence dans les Prairies, les raffineurs d'Edmonton auraient la possibilité d'équilibrer l'offre et la demande en important de l'essence de Washington pour alimenter Vancouver et en expédiant dans les autres régions de l'Ouest canadien l'essence qu'ils produisent.

Source: RNCAN, *Comprendre le prix de l'essence*, <http://nrcan.gc.ca/eneene/sources/petpet/reprap/2005-07/undcom/gasess-fra.php>





Prix de gros de l'essence

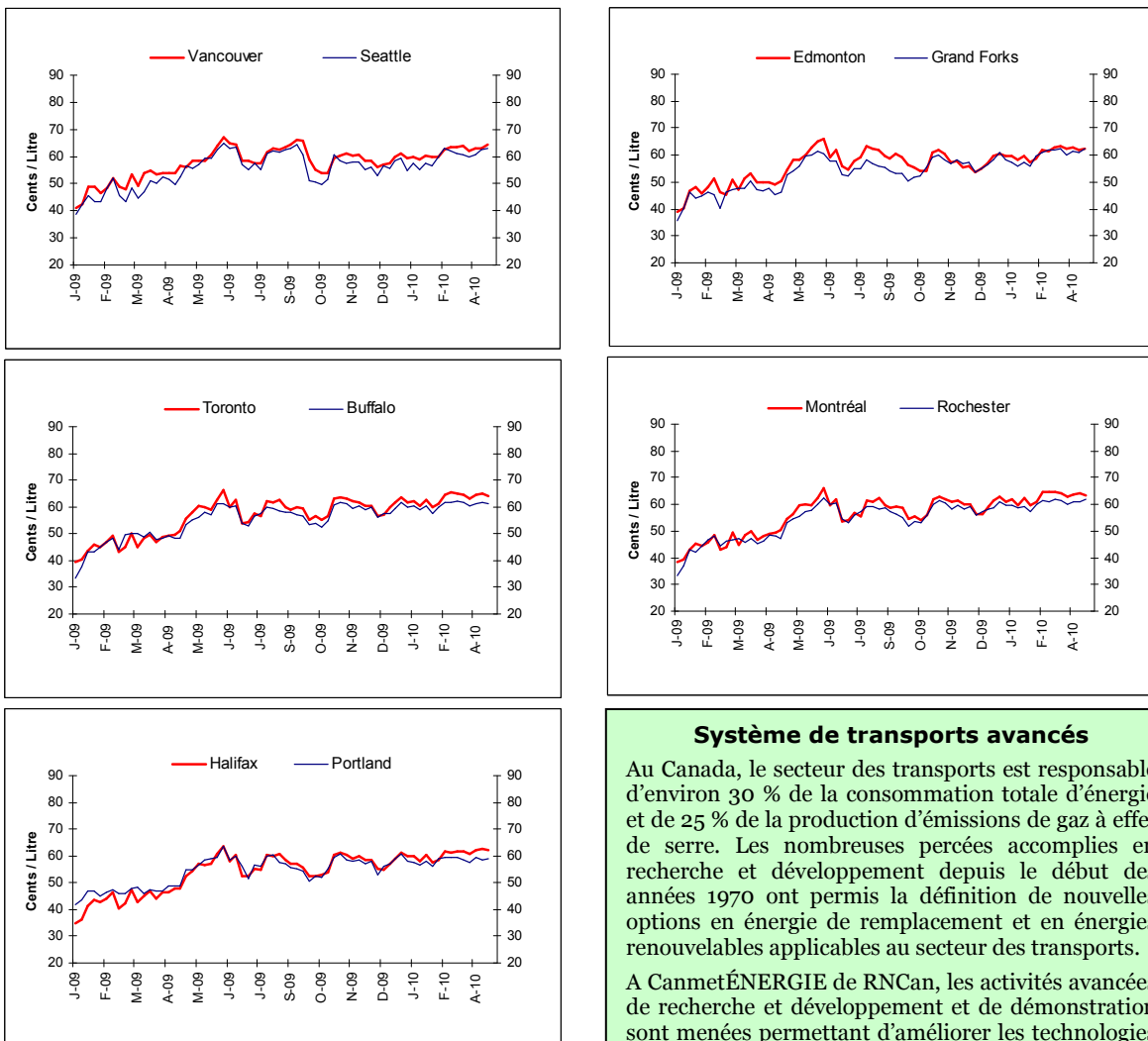
Comparativement à la semaine précédente, les **prix de gros de l'essence** ont augmenté dans six des dix centres choisis pour la semaine du **15 avril 2010**. En général, les changements de prix s'étaient entre une baisse de 1 cent le litre et une augmentation de 1 cent le litre.

Les changements dans les prix de gros de l'essence dans les marchés de l'Est, tant au Canada qu'aux États-Unis, si on les compare à la semaine précédente, allaient d'une baisse de 1 cent le litre, jusqu'à une hausse de 1 cent le litre, terminant la période entre 59 et 64 cents le litre.

Dans les centres de l'Ouest, les hausses de prix s'échelonnaient entre moins de 1 cent le litre et un peu plus de 1 cent le litre, pour terminer la période entre 62 et 64 cents le litre.

En général, la légère fluctuation dans les prix de gros de l'essence est une bonne indication de l'offre adéquate dans la plupart des régions et les effets de la faible volatilité des prix du brut. L'ensemble de ces facteurs contribue à réduire la fluctuation des prix de l'essence.

Figure 4: Prix du gros de l'essence
Prix à la rampe dans certaines villes canadiennes et américaines
Période se terminant le 15 avril 2010
(¢ CA/L)



Sources: RNCAN, Bloomberg Oil Buyers Guide

Système de transports avancés

Au Canada, le secteur des transports est responsable d'environ 30 % de la consommation totale d'énergie et de 25 % de la production d'émissions de gaz à effet de serre. Les nombreuses percées accomplies en recherche et développement depuis le début des années 1970 ont permis la définition de nouvelles options en énergie de remplacement et en énergies renouvelables applicables au secteur des transports.

A CanmetÉNERGIE de RNCAN, les activités avancées de recherche et développement et de démonstration sont menées permettant d'améliorer les technologies et les carburants ainsi que de bâtir l'infrastructure.

Source : RNCAN, <http://canmetenergy-canmetenergie.nrcan-rncan.gc.ca/fra/transports.html>





Marges du raffineur et du négociant pour l'essence

Les **moyennes mobiles sur quatre semaines** sont utilisées pour calculer les marges du raffineur et du détaillant de l'essence.

En général, tant les marges du raffineur que celles du détaillant sont influencées par les conditions du marché, principalement à cause des changements dans l'équilibre entre l'offre et la demande du produit. Le niveau relativement faible de fluctuation dans les marges récentes reflète la suffisance des stocks d'essence et la stabilité relative des marchés du brut.

À l'échelle nationale, la marge du détaillant, dont la fluctuation est beaucoup moins importante, est demeurée stable autour de 7 cents le litre.

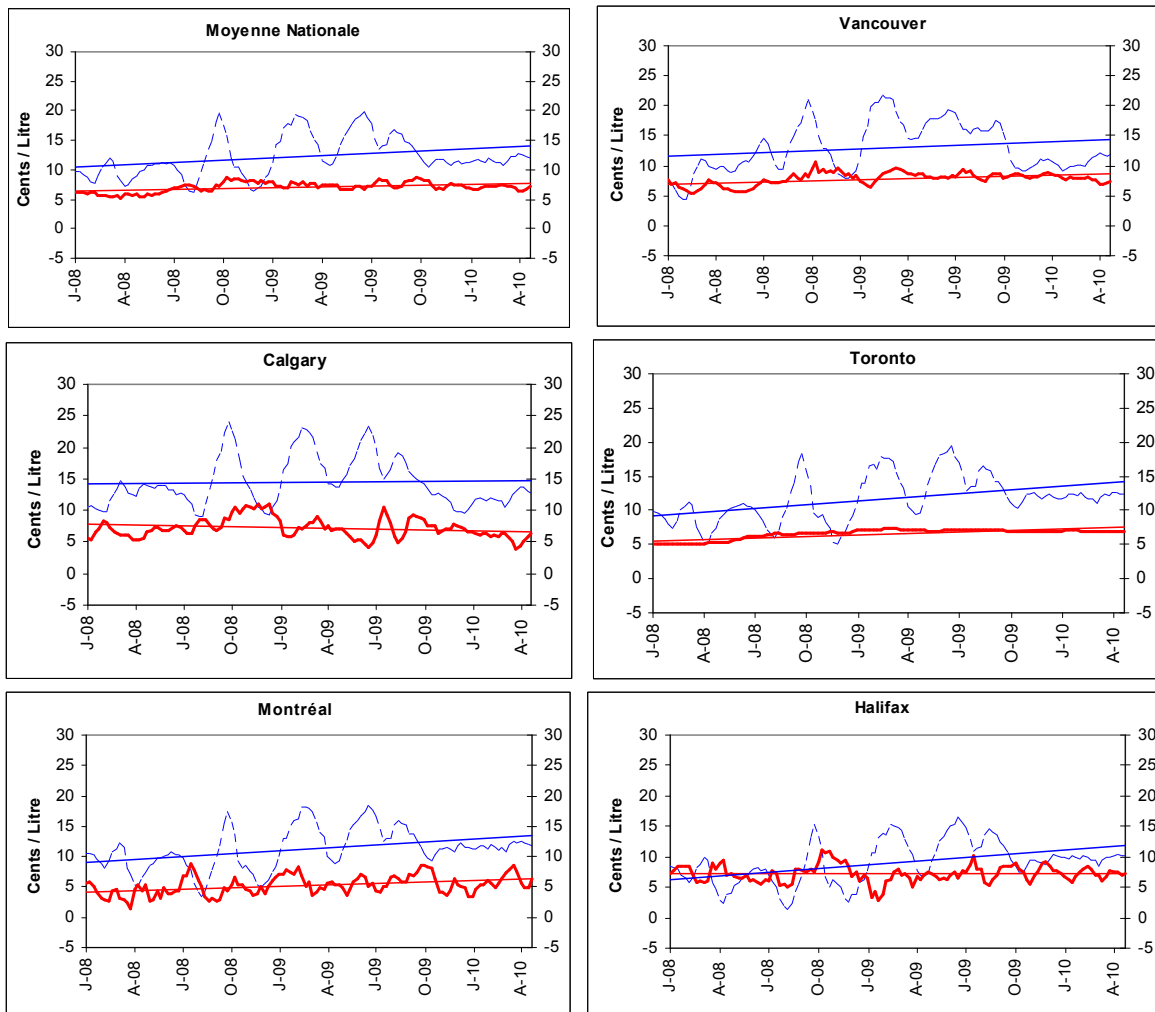
Cette marge, qui a tendance à fluctuer avec les conditions du marché local, représente la différence entre le prix à la pompe et le prix déboursé par le détaillant pour payer l'essence et assumer les coûts associés à l'exploitation de la station-service.

Figure 5: Marges du raffineur et du négociant pour l'essence

(Moyenne mobile sur 4 semaines se terminant le 20 avril 2010)

----- Marge du raffineur

——— Marge du négociant



Source: RNCan





Aperçu du pétrole brut

Les prix mondiaux du brut en légère baisse depuis la semaine précédente

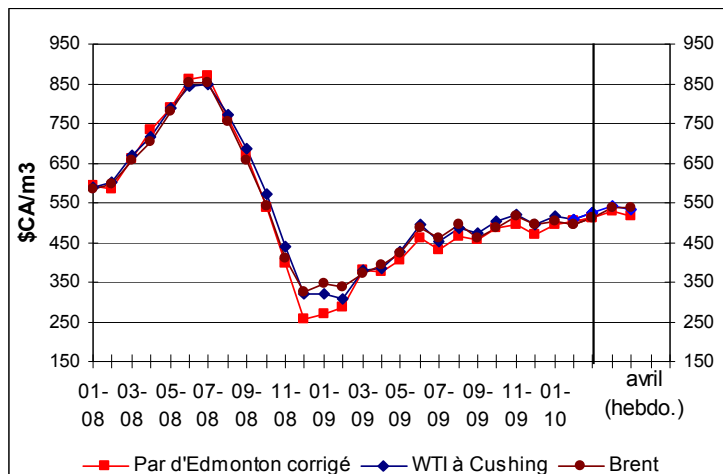
Pour la semaine se terminant le 16 avril 2010, la moyenne des trois bruts de référence se situait entre 518 \$/m³ et 537 \$/m³ (82 \$US et 85 \$US le baril). Il s'agit d'une baisse de 8 à 10 \$/m³ pour l'Edmonton Par et le WTI comparativement à la semaine précédente; seul le Brent a connu une légère hausse depuis la semaine dernière.

Au cours des dix derniers mois, le prix moyen du brut de référence n'a que légèrement fluctué entre 448 et 515 \$/m³. Sur une base mensuelle, les prix mondiaux du brut ont grimpé graduellement tandis que d'autres forces du marché semblent modérer les prix.

D'un côté, alors que la demande pour des produits pétroliers raffinés exerce une pression haussière à l'approche de la haute saison de conduite, les importants stocks américains de brut et autres produits pétroliers, combinés aux données économiques peu reluisantes et au taux de chômage élevé aux États-Unis ont tendance à freiner l'augmentation des prix.

Par ailleurs, l'espoir d'une reprise économique a soutenu les marchés financiers et des produits, ce qui a eu pour effet de maintenir le prix du baril entre 80 et 85 \$US pour les trois bruts de référence.

Figure 6: Comparaison des prix du pétrole brut



Perspectives estivales de l'EIA sur la consommation des carburants de transport

Selon le rapport *Summer Transportation Fuels Outlook* publié le 6 avril 2010 par l'U.S. Energy Information Administration (EIA), la poussée de la consommation d'essence causée par la reprise économique est contrebalancée par l'augmentation des prix de l'essence par rapport à l'an dernier. Ces forces qui s'opposent vont probablement dominer durant la saison de conduite de l'été.

L'EIA prévoit que les prix de l'essence ordinaire se tiendront aux alentours de 2,92 \$ le gallon (77 cents CA le litre) durant la saison de conduite de l'été (la période entre le 1^{er} avril et le 30 septembre), comparativement à 2,44 \$ le gallon l'été dernier. Selon ces prévisions, le prix moyen annuel de l'essence ordinaire devrait passer de 2,35 \$ le gallon en 2009 à 2,84 \$ le gallon en 2010 et à 2,96 \$ le gallon en 2011, en grande partie à cause des prévisions de hausse des prix du brut.

On prévoit également que les prix moyens de l'essence ordinaire à la pompe vont probablement dépasser 3 \$ le gallon à quelques reprises durant la période de conduite de l'été, ce qui est déjà le cas dans certaines régions. Pour ce qui est du diesel, les prévisions voient le prix moyen de détail à 2,95 \$ le gallon en 2010 et à 3,12 \$ le gallon en 2011.

Source : RNCAN; EIA, <http://www.eia.doe.gov/emeu/steo/pub/contents.html>

Changement des prix du pétrole brut

Types de pétrole brut	Semaine du 2010-04-16		Changement de			
	\$CA/m ³	\$US/baril	Semaine précédente		An dernier	
	\$CA/m ³	\$US/baril	\$CA/m ³	\$US/baril	\$CA/m ³	\$US/baril
Par d'Edmonton	517,98	82,08	-9,73	-1,60	+141,72	+33,31
WTI	534,13	84,64	-7,78	-1,29	+149,72	+34,84
Brent	536,91	85,08	+0,08	-0,05	+135,88	+33,12

Source: RNCAN

