



Ressources naturelles
Canada

Natural Resources
Canada



Info-Carburant

*Comprendre les différents aspects du marché de l'essence au Canada
et les facteurs économiques qui influencent les prix*

Volume 5, Bulletin 8

Le 7 mai 2010

Exemplaires disponibles gratuitement auprès de :
Ressources naturelles Canada
Direction des ressources pétrolières
17^{ième} étage
580, rue Booth
Ottawa (Ontario) K1A 0E4
Téléphone : (613) 992-9612
ATS : (613) 996-4397 (appareil de télécommunication pour sourds)
Télécopieur : (613) 995-1913
Courriel : prb.drp@rncan-nrcan.gc.ca
Site Web : http://www.infocarburant.nrcan.gc.ca/index_f.cfm

© Sa Majesté la Reine du Chef du Canada, 2010

ISSN 1918-333X

Also available in English under the title *Fuel Focus*



Aperçu national

Les prix de détail de l'essence au Canada augmentent de 1 cent le litre depuis la semaine dernière

Le prix moyen de détail de l'essence au Canada a augmenté de presque 1 cent le litre durant la semaine se terminant le 4 mai 2010. Depuis le début de l'année, les prix de l'essence ont fluctué de moins de 7 cents le litre comparativement à la même période il y a un an, alors que les prix, bien que beaucoup plus bas, avaient fluctué de 12 cents le litre.

Les prix du diesel ont augmenté de 1 cent le litre à 1,01 \$ le litre comparativement à la semaine précédente. Il s'agit d'une augmentation de 18 cents le litre depuis la même période l'an dernier. Les prix du mazout de chauffage sont demeurés presque inchangés depuis la semaine précédente à une moyenne de 90 cents le litre

En général, les prix de détail ont réagi à la pression haussière exercée par la hausse des prix de gros de l'essence en Amérique du Nord. Cependant, sans doute le facteur le plus important qui a modéré l'augmentation des prix est l'importance des stocks d'essence aux É.-U.

Faits récents

- Écarts des prix affichés d'essence entre Montréal et Québec :** A la demande de la Ministre des Ressources naturelles du Québec, la Régie de l'énergie a rendu public une étude expliquant l'écart des prix affichés à la pompe et des marges de commercialisation entre Québec et Montréal. Selon le rapport les fluctuations s'expliquent en grandes parties par les conditions de marchés à Montréal et à Québec résultant de caractéristiques géographiques, démographiques et économiques propres à chacun des marchés. Par exemple, la demande totale d'essence du Grand Montréal est près de cinq fois plus importante que celle du Grand Québec et on y retrouve trois fois plus d'essenceries qu'à Québec. (Source: http://www.regie-energie.qc.ca/audiences/3710-09/Avis_a_la_ministre_R-3710-2009.pdf)
- Perspectives sur le prix de l'essence :** selon la U.S. Energy Information Administration (EIA), le marché de l'essence aux É.-U. ce printemps se caractérise par une faible consommation, une augmentation de l'utilisation de l'éthanol, une grande disponibilité des produits importés et des stocks d'essence élevés. L'EIA ne prévoit pas un resserrement du marché de l'essence au cours du printemps. Même avec nombre de fermetures de raffineries, la combinaison de tous ces facteurs fait que les stocks sont suffisants. (Source: EIA, This Week In Petroleum, 28 avril 2010, http://www.eia.doe.gov/oil_gas/petroleum/info_glance/petroleum.html)
- Inflation en hausse de 1,4% au mois de mars 2010 :** Les prix à la consommation ont augmenté de 1,4 % au cours de la période de 12 mois qui s'est terminée en mars, après avoir progressé de 1,6 % en février. Les prix de l'essence ont exercé la plus forte pression à la hausse sur l'Indice des prix à la consommation pour un cinquième mois consécutif. En mars, les prix à la pompe étaient de 17,2 % plus élevés qu'en mars 2009. (Source : Statistique Canada, <http://www.statcan.gc.ca/daily-quotidien/100423/dq100423a-fra.htm>)

Figure 1: Comparaison des prix du brut et de l'essence ordinaire (moyenne nationale)

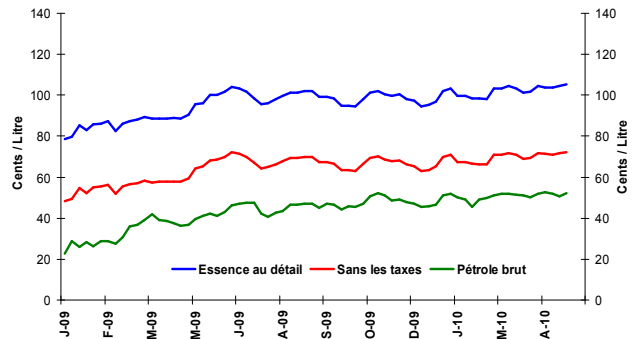
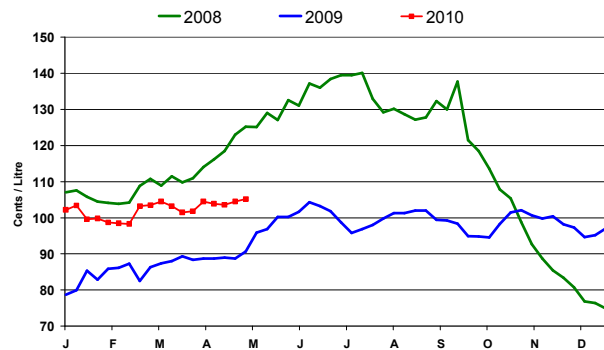


Figure 2: Prix hebdomadaires de l'essence ordinaire



Changement des prix des combustibles

¢/L	Semaine du:	Changement de:	
	2010-05-04	Semaine précédente	An dernier
Essence	105,2	+0,7	+14,5
Diesel	100,9	+1,3	+18,1
Mazout à chauffage	90,3	+0,1	+17,2

Source: RNCan

Dans le présent bulletin

	page
<i>Aperçu national</i>	1
<i>Fais récents</i>	1
<i>Aperçu de l'essence au détail</i>	2
<i>Prix de gros de l'essence</i>	3
<i>Marges du raffineur et du négociant</i>	4
<i>Aperçu du pétrole brut</i>	5
Supplément: Taxes à la consommation sur l'essence	6





Aperçu de l'essence au détail

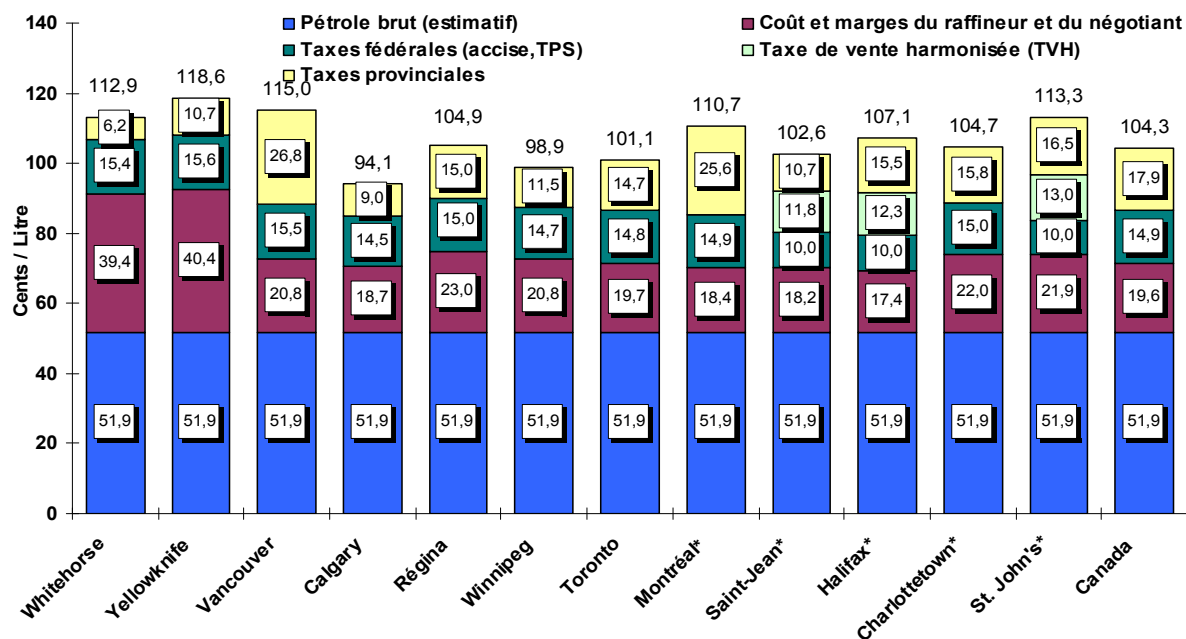
Le **prix moyen sur quatre semaines** à la pompe au Canada dans les villes choisies était de 1,04 \$ le litre pour la période se terminant le 4 mai 2010. C'est une augmentation de 15 cents le litre par rapport à la même période en 2009.

Pour la période se terminant le 4 mai 2010, la **moyenne générale sur quatre semaines** des prix du brut a grimpé de 0,2 cent le litre pour atteindre 52 cents le litre.

En général, au cours des deux dernières semaines, les prix de l'essence dans tous les centres sont demeurés plutôt stables, les changements les plus importants survenant à Regina et Vancouver, où les prix ont augmenté de 2 cents le litre.

Les coûts du raffineur et du détaillant ont augmenté légèrement de moins de 1 cent le litre à presque 20 cents le litre. Comparativement à il y a un an, les marges sont en baisse d'environ 2 cents le litre.

**Figure 3: Prix à la pompe de l'essence ordinaire dans certaines villes
Moyenne de 4 semaines (du 13 avril au 4 mai 2010)**



Source: RNCan

* Marchés en régie

La désaisonnalisation et le repérage des tendances économiques

Statistique Canada a publié un article au mois de mars 2010 visant à expliquer ce qu'est la désaisonnalisation pour aider à cerner la tendance économique sous-jacente. Le concept de désaisonnalisation ne se limite pas à faire ressortir l'effet des changements de saisons. Il englobe en fait tous les mouvements réguliers récurrents dans les données désaisonnalisées, notamment les changements de température moyens, les jours fériés et les normes des industries (par exemple, le congé dans les industries de la construction et de l'automobile en juillet), de même que le nombre et la distribution des jours de travail au cours d'un mois ou d'un trimestre. La tendance saisonnière constitue souvent l'aspect dominant de la variation mensuelle dans les données non désaisonnalisées, ce qui a pour conséquence de masquer la tendance sous-jacente. En éliminant les effets saisonniers, les données désaisonnalisées permettent aux analystes de se concentrer plus spécifiquement sur la tendance-cycle sous-jacente dans la mesure du possible en temps réel.

Les ventes au détail sont un exemple d'une série qui affiche une tendance saisonnière claire. La composante irrégulière demeure dans les données désaisonnalisées et, à certains moments, elle obscurcit la tendance-cycle. La composante irrégulière englobe l'élément aléatoire introduit par les événements inattendus. La tempête de verglas dans le Canada central en 1998 et la panne d'électricité survenue en Ontario en août 2003, qui ont tous deux grandement perturbé la production, sont des exemples notables de composantes irrégulières. La composante irrégulière comprend plus souvent un entretien imprévu, des grèves ou des conditions météorologiques inhabituelles.

Source : *L'observateur économique canadien*, mars 2010, Statistique Canada – no 11-010-x





Prix de gros de l'essence

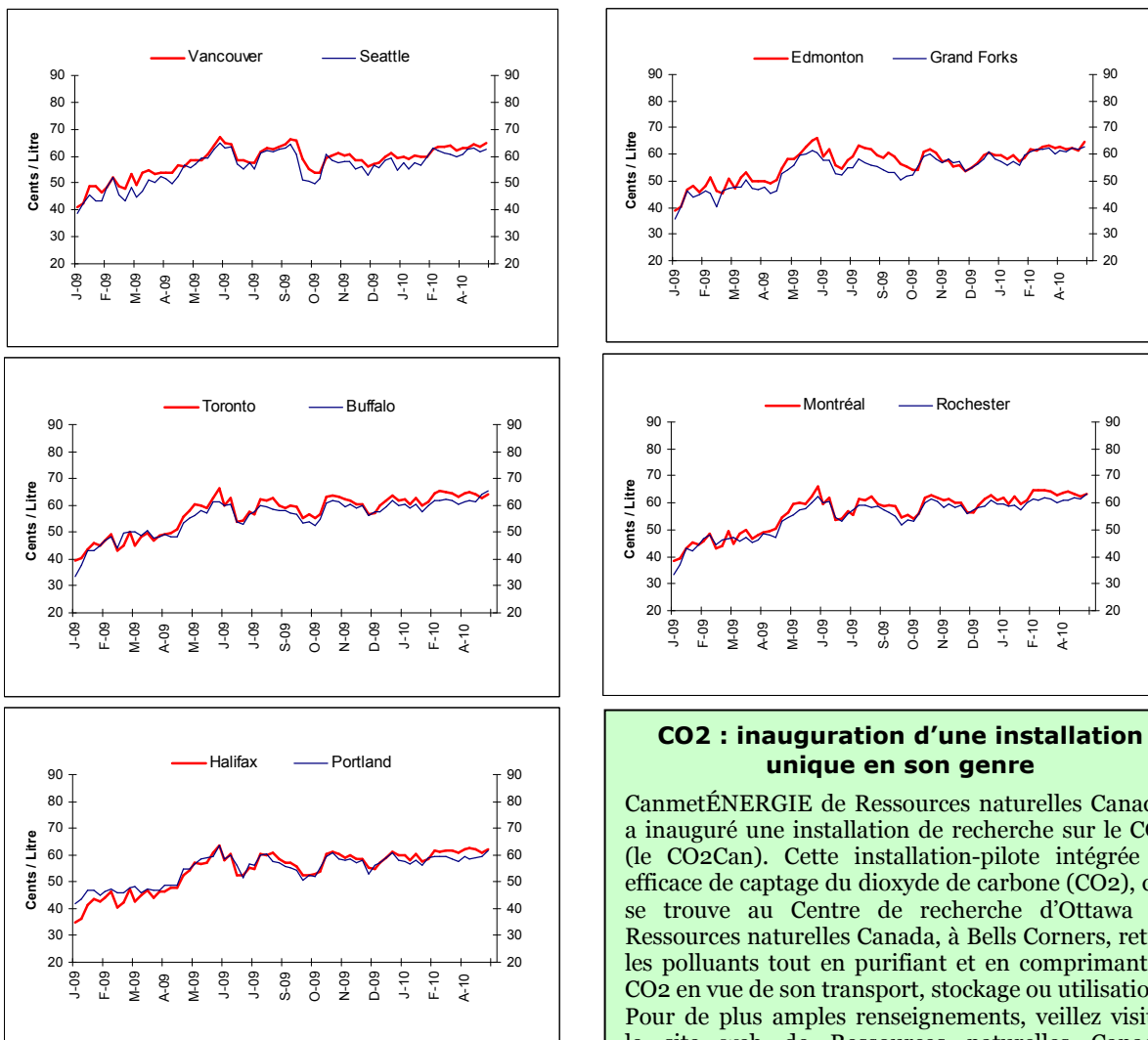
Pour la semaine se **terminant le 29 avril 2010**, les prix de gros de l'essence ont changé quelque peu par rapport à la semaine précédente.

Les prix de gros de l'essence ont augmenté dans les marchés canadien et américain entre 1 et 3 cents le litre comparativement à la semaine précédente, et ont terminé la période entre 62 et 65 cents le litre. Comparativement à la même période l'an dernier, les prix dans les centres américains et canadiens sont en moyenne respectivement plus élevés de 14 et 13 cents le litre.

Les prix de gros de l'essence dans les centres de l'Ouest et de l'Est étaient entre 62 et 65 cents le litre.

En général, depuis mars les prix de gros de l'essence n'ont démontré que peu de volatilité, particulièrement lorsqu'on les compare à l'an dernier alors que les prix ont commencé à grimper à cause des difficultés d'offre occasionnées par la maintenance planifiée des raffineries. Toutefois, maintenant, les stocks élevés d'essence aux É.-U. tempèrent les prix de gros et jusqu'à un certain point les prix de détail.

Figure 4: Prix du gros de l'essence
Prix à la rampe dans certaines villes canadiennes et américaines
Période se terminant le 29 avril 2010
(¢ CA/L)



Sources: RNCAN, Bloomberg Oil Buyers Guide

CO2 : inauguration d'une installation unique en son genre

CanmetÉNERGIE de Ressources naturelles Canada, a inauguré une installation de recherche sur le CO2 (le CO2Can). Cette installation-pilote intégrée et efficace de captage du dioxyde de carbone (CO2), qui se trouve au Centre de recherche d'Ottawa de Ressources naturelles Canada, à Bells Corners, retire les polluants tout en purifiant et en comprimant le CO2 en vue de son transport, stockage ou utilisation. Pour de plus amples renseignements, veuillez visiter le site web de Ressources naturelles Canada. <http://www.nrcan.gc.ca/media/newcom/2010/2010-20-fra.php>





Marges du raffineur et du négociant pour l'essence

Les **moyennes mobiles sur quatre semaines** sont utilisées pour calculer les marges du raffineur et du détaillant.

Les marges du raffineur au cours des deux dernières semaines n'ont pas affiché de hausse et ont terminé la semaine à moins de 12 cents le litre. Cette tendance démontre l'offre adéquate dans le système de distribution nord-américain. Les stocks élevés d'essence et de brut aux É.-U. ont contribué à modérer les prix, ce qui a eu pour effet de faire baisser les marges.

Bien que ces facteurs tempèrent l'augmentation des prix de détail de l'essence, ils limitent également les marges du raffineur. Il s'ensuit que des marges suffisantes sont nécessaires pour encourager de nouveaux investissements pour augmenter la production, ce qui pourrait éliminer les interruptions dans l'approvisionnement lorsque l'équilibre entre l'offre et la demande est serré.

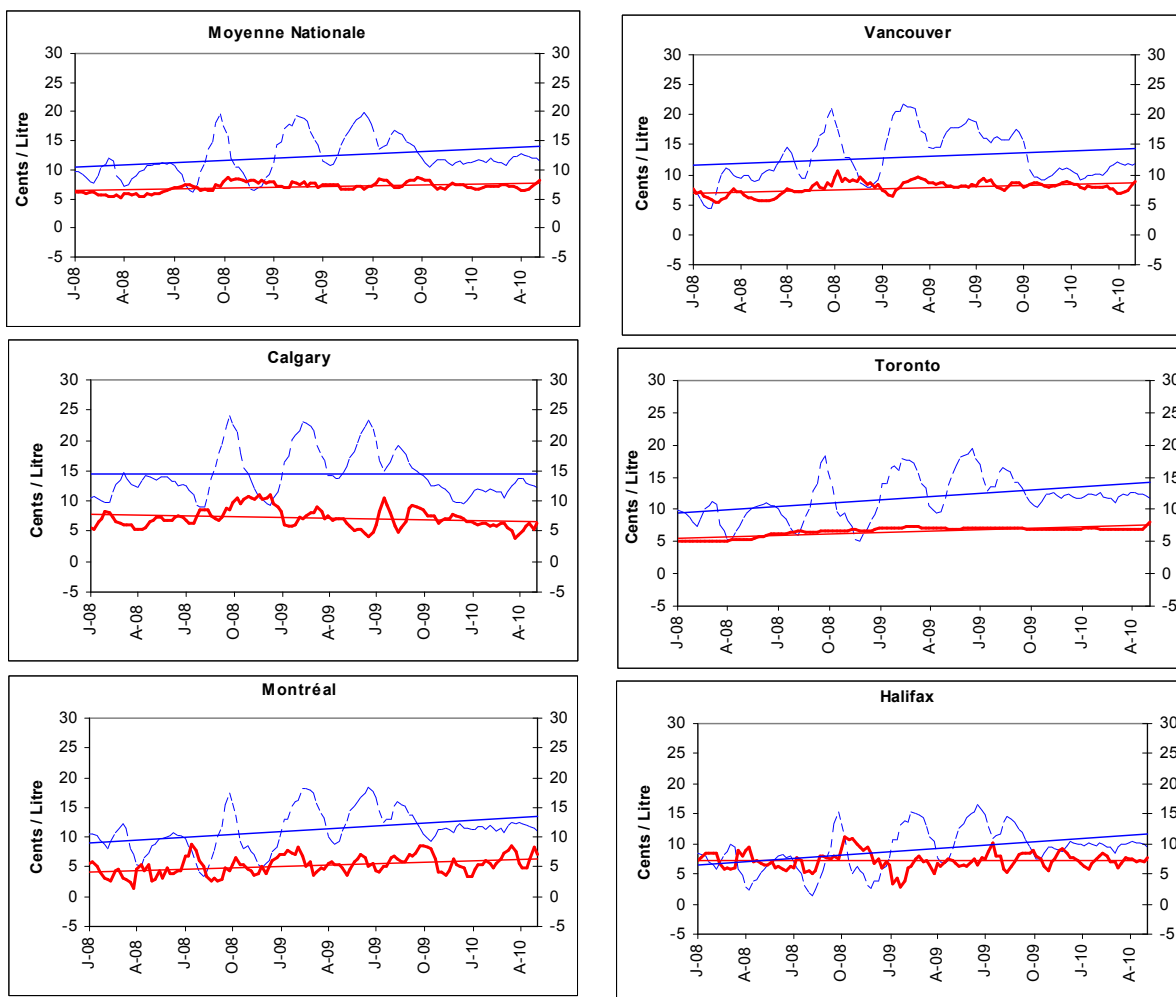
Les marges du détaillant, qui représentent les coûts associés au fonctionnement d'une station-service, tournaient autour de 8 cents le litre. Pour les cinq centres, les marges se situaient entre 6 cents le litre à Calgary et 9 cents le litre à Vancouver.

Figure 5: Marges du raffineur et du négociant pour l'essence

(Moyenne mobile sur 4 semaines se terminant le 4 mai 2010)

----- Marge du raffineur

----- Marge du négociant



Source: RNCan





Aperçu du pétrole brut

La faible volatilité des prix mondiaux du brut se poursuit

La moyenne des prix pour les trois bruts de référence pour la semaine du 30 avril 2010 se situait entre 514 \$/m³ et 541 \$/m³ (81 \$US et 85 \$US le baril), soit une légère augmentation de 6 à 10 \$/m³ (0,45 \$US et 1 \$US le baril, comparativement à la semaine précédente.

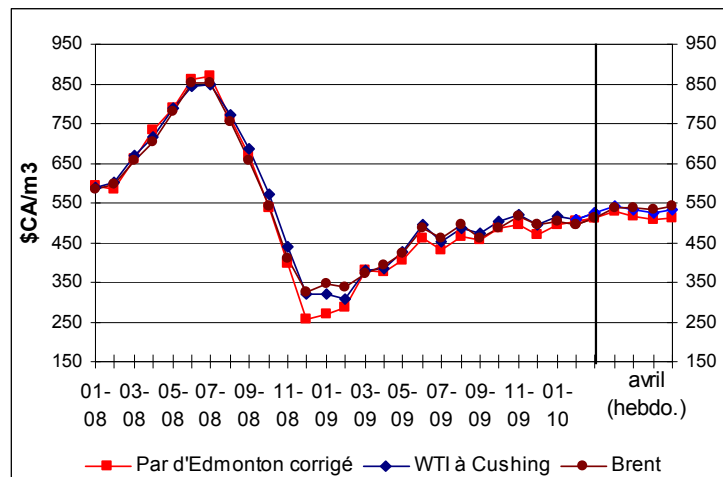
La demande mondiale de brut et de produits pétroliers raffinés est demeurée en partie freinée par la lenteur de la reprise économique, les préoccupations au sujet de la cote de crédit de la Grèce et l'impact potentiel de la crise de la dette de la Grèce sur la zone euro en général.

Cependant, les marchés à terme du brut ont grimpé quelque peu alors que les craintes engendrées par la crise

de la dette se sont atténuées à la suite de l'appui des gouvernements européens et du sauvetage sans précédent de 110 milliards d'euros mis de l'avant pour éviter la faillite de la Grèce

La fuite du puits de pétrole dans le golfe du Mexique à la suite d'une explosion le 22 avril 2010, pose toujours une menace environnementale, mais n'a pas encore affecté l'approvisionnement en gaz et en pétrole ni interrompu les opérations maritimes. En général, les conditions de l'offre n'ont pas changé. Selon l'Agence internationale de l'énergie, l'utilisation de la capacité des raffineries américaines est grimpée à son niveau le plus élevé par rapport à la moyenne sur cinq ans grâce aux prévisions d'un accroissement de la demande.

Figure 6: Comparaison des prix du pétrole brut



Changement des prix du pétrole brut

Types de pétrole brut	Semaine du 2010-04-30		Changement de			
			Semaine précédente		An dernier	
	\$CA/m ³	\$US/baril	\$CA/m ³	\$US/baril	\$CA/m ³	\$US/baril
Par d'Edmonton	513,51	80,86	+5,60	+0,45	+145,45	+32,24
WTI	534,91	84,24	+10,23	+1,17	+148,46	+33,17
Brent	541,29	85,24	+6,71	+0,61	+167,18	+35,80

Source: RNCan





Taxes à la consommation sur l'essence

Les taxes sont un élément important des prix de détail à la pompe de l'essence et du diesel. Une partie du prix que vous payez à la pompe pour l'essence et les autres carburants est dévolue à différents ordres de gouvernements sous forme de taxes. Selon votre lieu de résidence, vous payez les taxes fédérales, provinciales et dans certains cas des taxes municipales.

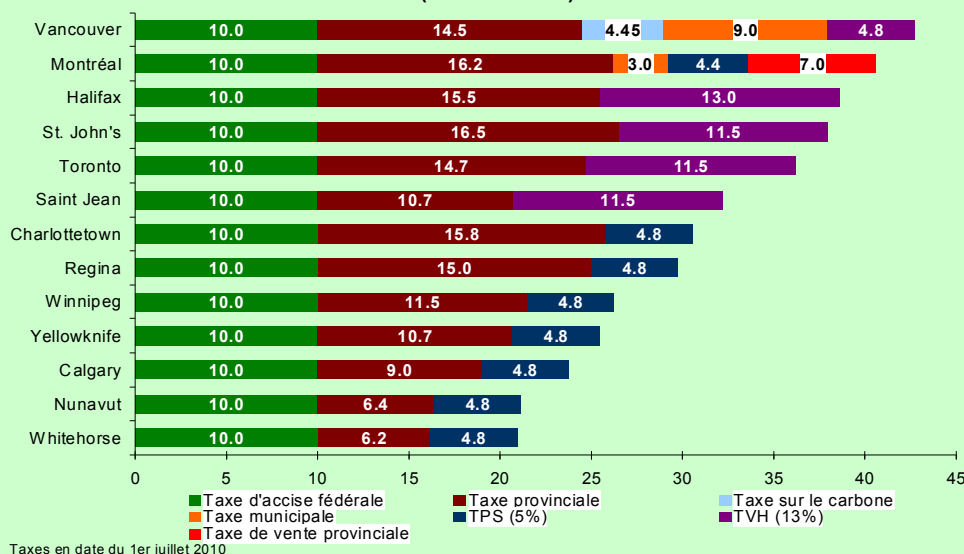
La figure qui suit illustre la répartition des taxes sur un litre d'essence dans différents centres partout au Canada, lorsque le prix à la pompe est de un dollar. Nous avons choisi de présenter des taux de taxes en date de juillet 2010, car plusieurs provinces ont annoncé des changements de taxes qui sont entrés en vigueur plus tôt cette année, ou qui le seront en juillet. Plus particulièrement, citons l'introduction de la taxe de vente harmonisée (TVH) de 13 % en Ontario, la TVH de 12 % en Colombie-Britannique, l'augmentation de la TVH en Nouvelle-Écosse qui passera de 13 à 15 % et l'augmentation de la taxe sur le carbone en C.-B. De plus, au Québec, la taxe à la consommation sur l'essence a grimpé de 1 cent le litre en avril 2010.

Les taxes d'accise fédérale sur l'essence et le diesel sont respectivement de 10 et 4 cents le litre. Ces taux ne varient pas en fonction du prix de détail du carburant. La taxe d'accise sur l'essence est la même depuis 1995, tandis que c'est le cas pour la taxe sur le diesel depuis 1987. L'autre composant de la taxe fédérale, la taxe sur les biens et services (TPS), et par conséquent la TVH, a été réduite le 1^{er} janvier 2008 de 1 %, passant respectivement à 5 % et 13 %.

Comme nous le voyons plus bas, c'est à Vancouver que la taxe sera la plus élevée à 42,7 cents, lorsque le prix de l'essence est de 1 dollar, principalement à cause de l'ajout de la taxe sur le carbone et sur les transports en commun. Entre-temps, tous les centres de l'Est choisiront déboursent plus de 30 cents le litre en taxes. Dans la plupart des centres, la partie la plus importante des taxes sur un litre d'essence est la taxe à la consommation provinciale ou territoriale.

Dès le 1^{er} juillet 2010, l'Ontario et la Colombie-Britannique passeront à une taxe unique sur la valeur ajoutée administrée par le fédéral. La taxe de vente unique combinée sera de 13 % en Ontario et de 12 % en Colombie-Britannique. L'introduction de la taxe sur la valeur ajoutée fera augmenter le prix de l'essence à la pompe en Ontario d'environ 7 cents le litre à cause de la TVH. Les consommateurs de la C.-B. bénéficieront d'un rabais au point de vente sur les carburants (essence et diesel) équivalent à la portion provinciale de leur TVH (7 %) et ne seront donc pas touchés par l'augmentation du taux de taxe.

Taxes sur l'essence quand le prix à la pompe est d'un dollar par litre
(cents le litre)



Nota : tous les calculs de taxes sont faits d'après les dernières données disponibles en date du 1^{er} mai 2010

