



Ressources naturelles
Canada

Natural Resources
Canada



Info-Carburant

*Comprendre les différents aspects du marché de l'essence au Canada
et les facteurs économiques qui influencent les prix*

Volume 5, Bulletin 9

Le 21 mai 2010

Exemplaires disponibles gratuitement auprès de :
Ressources naturelles Canada
Direction des ressources pétrolières
17^{ième} étage
580, rue Booth
Ottawa (Ontario) K1A 0E4
Téléphone : (613) 992-9612
ATS : (613) 996-4397 (appareil de télécommunication pour sourds)
Télécopieur : (613) 995-1913
Courriel : prb.drp@rncan-nrcan.gc.ca
Site Web : http://www.infocarburant.nrcan.gc.ca/index_f.cfm

© Sa Majesté la Reine du Chef du Canada, 2010

ISSN 1918-333X

Also available in English under the title *Fuel Focus*



Aperçu national

Les prix de détail de l'essence en baisse de près de 2 cents le litre depuis la semaine dernière

Le prix moyen de l'essence au Canada pour la semaine se terminant le 18 mai 2010 a reculé de près de 2 cents le litre, à 1,01 \$ le litre, le plus bas en deux mois, en réaction à la baisse du prix mondial du brut et du prix de gros de l'essence en Amérique du Nord. Contrairement aux tendances observées les deux dernières années, les prix de l'essence fluctuent légèrement dans une fourchette de moins de 7 cents le litre depuis le début de l'année.

Les prix du diesel ont connu une baisse de 2 cents le litre à 1 \$ le litre durant la semaine du 18 mai 2010. Toutefois, ceci représente une augmentation de 17 cents le litre comparativement à la même période l'an dernier. Les prix du mazout à chauffage ont reculé de moins de 1 cent le litre depuis la semaine précédente à une moyenne de 90 cents le litre.

Faits récents

- **Étude sur le chauffage écologique et les carburants de transports** : une étude récente sur la qualité et la fiabilité du biodiesel a été menée en collaboration avec l'initiative de démonstration nationale sur le diesel renouvelable du gouvernement du Canada et plusieurs organisations du domaine de l'énergie et des transports. L'étude va servir à mettre au point des directives qui feront en sorte que les produits à base de biodiesel répondent aux besoins des consommateurs. (Source : Institut canadien des produits pétroliers, http://cpipi.ca/index_f.php?p=30)
- **Les ventes d'essence en hausse** : les ventes d'essence ont augmenté de près de 4 % à 10 milliards de litres en 2010 comparativement à la même période en 2009. Les ventes de diesel ont augmenté de 2 % à 6,6 milliards de litres comparativement à la même période il y a un an. Le mazout léger a chuté de 15 % à 1,2 milliard de litres pour la même période. (Source : Statistique Canada, <http://www.statcan.gc.ca/daily-quotidien/100507/dq100507c-fra.htm>)
- **L'E20 réduit les émissions des automobiles** : selon une étude du Centre for Integrated Manufacturing Studies du Rochester Institute of Technology, l'utilisation de l'E20 (20 % d'éthanol dans l'essence) réduit les émissions causées par les échappements des automobiles d'hydrocarbures et de monoxyde de carbone, comparativement à l'essence ordinaire ou les mélanges E10. L'équipe de recherche n'a pas décelé de différence mesurable dans les caractéristiques de conduite ou la maintenance pour les moteurs à combustion interne classique. (Source : Hart Global Refining and Fuels Report, avril 2010)

Figure 1: Comparaison des prix du brut et de l'essence ordinaire (moyenne nationale)

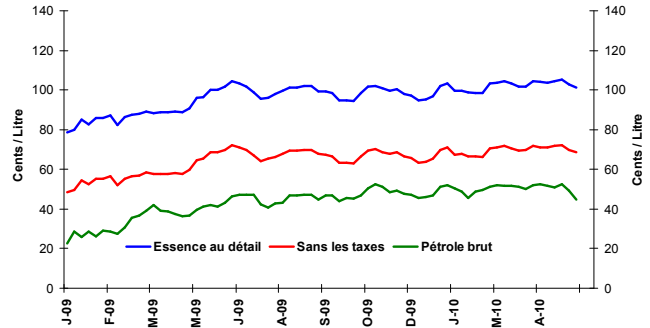
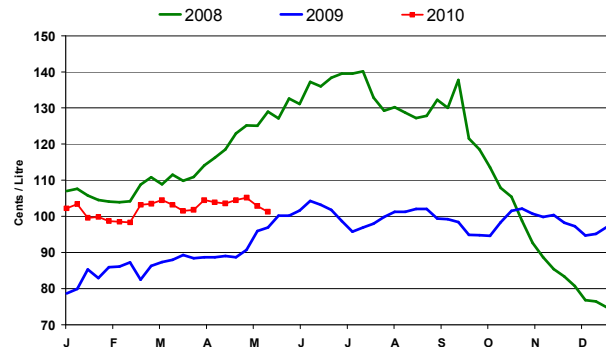


Figure 2: Prix hebdomadaires de l'essence ordinaire



Changement des prix des combustibles

| | Semaine du: | Changement de: | |
|--------------------|-------------|--------------------|------------|
| | 2010-05-18 | Semaine précédente | An dernier |
| Essence | 101,3 | -1,5 | +4,4 |
| Diesel | 99,7 | -1,6 | +17,4 |
| Mazout à chauffage | 90,3 | -0,3 | +15,9 |

Source: RNCAN

Dans le présent bulletin

| | |
|--|---|
| <i>Aperçu national</i> | 1 |
| <i>Fais récents</i> | 1 |
| <i>Aperçu de l'essence au détail</i> | 2 |
| <i>Prix de gros de l'essence</i> | 3 |
| <i>Marges du raffineur et du négociant</i> | 4 |
| <i>Aperçu du pétrole brut</i> | 5 |





Aperçu de l'essence au détail

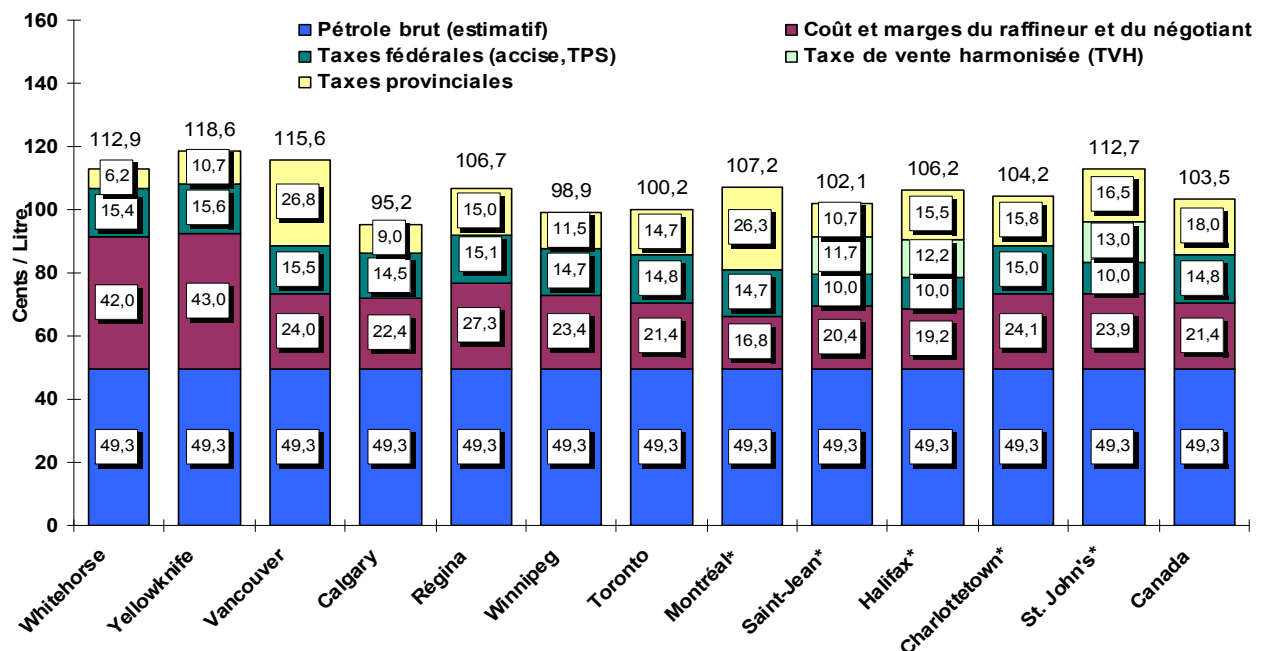
Le **prix moyen à la pompe sur quatre semaines** dans les villes canadiennes choisies pour la période se terminant le 18 mai 2010 était de 1,04 \$ le litre, une diminution de 1 cent le litre depuis notre dernier rapport du 7 mai 2010. Il s'agit d'une augmentation de 10 cents le litre comparativement à la même période en 2009.

La **moyenne sur quatre semaines** du prix du brut a reculé de 3 cents le litre à 49 cents le litre comparativement à il y a deux semaines. La partie du coût occupée par le brut représente presque 48 % du prix total à la pompe.

Les prix de détail de l'essence dans la plupart des centres de l'Ouest (de Vancouver à Winnipeg) ont connu une hausse d'environ 1 cent le litre comparativement au rapport précédent et étaient compris entre 95 cents et 1,16 \$ le litre. Les prix dans les centres de l'Est (de Toronto à St. John's) ont chuté de 1 cent le litre et s'étaient entre 1 \$ et 1,13 \$ le litre.

À l'échelle nationale, les coûts et marges du raffineur et du détaillant ont enregistré une hausse de presque 2 cents le litre pour atteindre 21 cents le litre. Ceci représente toutefois une baisse de 2 cents le litre comparativement à la même période il y a un an.

**Figure 3: Prix à la pompe de l'essence ordinaire dans certaines villes
Moyenne de 4 semaines (du 27 avril au 18 mai 2010)**



Source: RNCAN

* Marchés en régie

Faire de l'essence à partir du brut – L'économie du raffinage

Alors que la saison de conduite estivale approche, souvent accompagné d'une augmentation de la demande pour l'essence, il est sans doute opportun de revoir certains enjeux en ce qui a trait à la production de l'essence du point de vue du raffineur. La situation économique ou la rentabilité d'une raffinerie est la résultante de la conjonction de trois facteurs : le choix du brut utilisé (panier de bruts), la complexité de l'équipement de raffinage (configuration de la raffinerie) et le type et la qualité désirés des produits obtenus (panier de produits). D'autres facteurs, comme le taux d'utilisation de la raffinerie et l'environnement, jouent également.

Les bruts les plus coûteux (plus légers, moins acides) exigent moins de raffinage, mais les approvisionnements diminuent et l'écart entre les bruts plus lourds et les bruts plus acides s'accroît. Le brut lourd est meilleur marché, mais son traitement nécessite un investissement plus important dans des opérations de valorisation. Les coûts et les périodes de récupération des investissements dans le raffinage doivent être mis dans la balance avec les coûts prévus du pétrole brut et l'écart entre les prix projetés des bruts lourds et légers.

Dans le choix du panier de bruts et de la configuration de la raffinerie, il faut tenir compte des types de produits qui seront en demande sur le marché. Les spécifications qualitatives des produits finaux gagnent en importance, car les exigences environnementales deviennent de plus en plus rigoureuses.

Source : Ressources naturelles Canada, <http://www.nrcan.gc.ca/eneene/sources/petpet/refraf-fra.php>





Prix de gros de l'essence

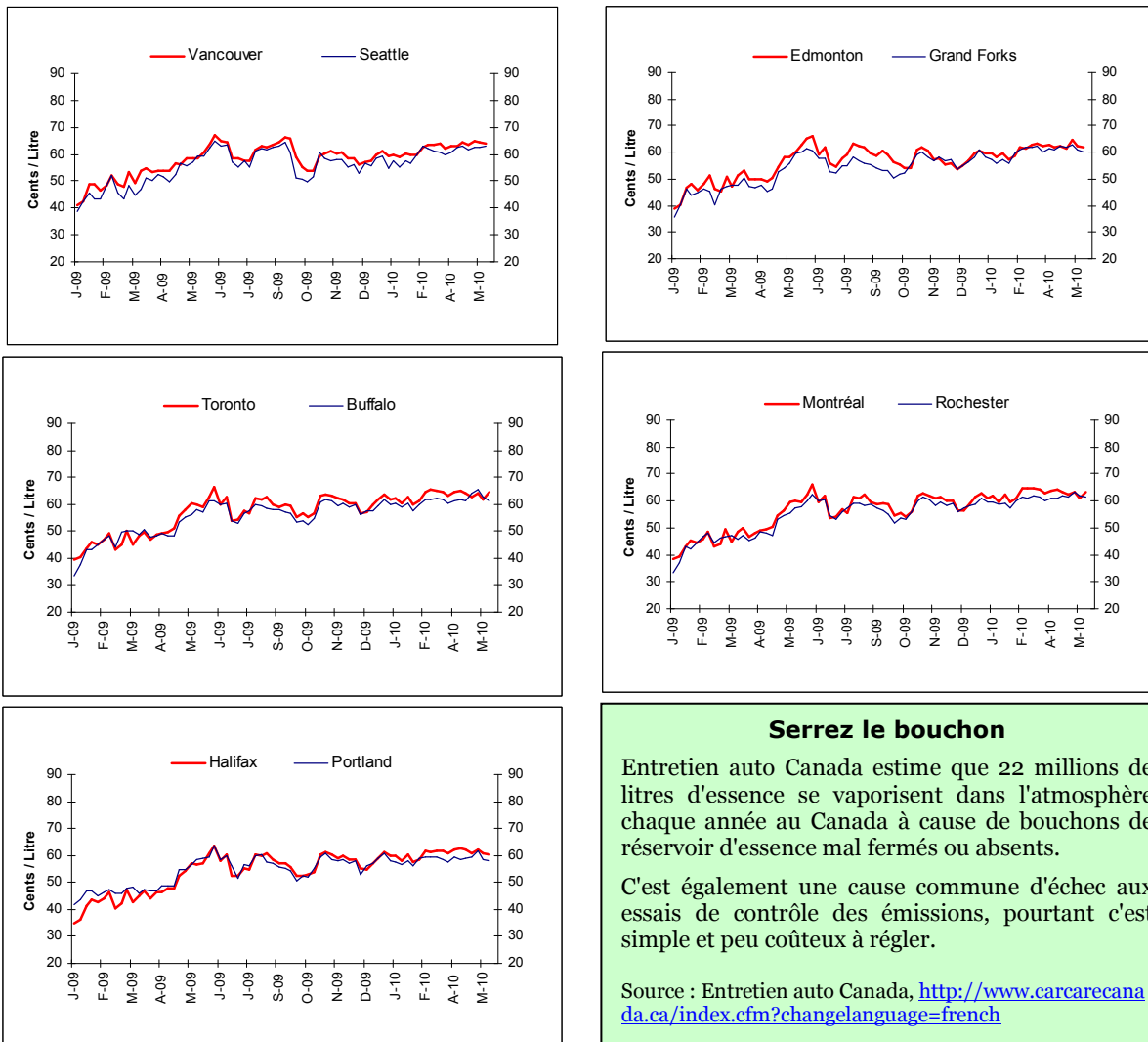
Les prix de gros de l'essence ont reculé dans la plupart des centres pour la **semaine se terminant le 13 mai 2010**, comparativement à la semaine précédente. En général, les variations de prix allaient d'une baisse de moins de 1 cent le litre à une hausse de moins de 3 cents le litre.

Les prix de gros de l'essence sur les marchés de l'est du Canada et des États-Unis ont enregistré des baisses allant de 1 cent le litre à une augmentation de presque 3 cents le litre comparativement à la semaine précédente, clôturant la période entre 58 et 64 cents le litre.

En revanche, les variations des prix de gros de l'essence dans l'Ouest sont passées d'une baisse de moins de un cent à une augmentation de moins de un cent le litre et ont terminé la période entre 60 et 64 cents le litre.

En général, les prix dans la plupart des centres sélectionnés sont au-dessus des niveaux de l'an dernier avec les augmentations allant de 3 cents le litre à Portland jusqu'à 7 cents le litre à Seattle, comparativement à la même période l'an dernier.

Figure 4: Prix du gros de l'essence
Prix à la rampe dans certaines villes canadiennes et américaines
Période se terminant le 13 mai 2010
(¢ CA/L)



Sources: RNCan, Bloomberg Oil Buyers Guide

Serrez le bouchon

Entretien auto Canada estime que 22 millions de litres d'essence se vaporisent dans l'atmosphère chaque année au Canada à cause de bouchons de réservoir d'essence mal fermés ou absents.

C'est également une cause commune d'échec aux essais de contrôle des émissions, pourtant c'est simple et peu coûteux à régler.

Source : Entretien auto Canada, <http://www.carcarecana.ca/index.cfm?changelanguage=french>





Marges du raffineur et du négociant pour l'essence

Les moyennes mobiles sur quatre semaines servent à calculer les marges du raffineur et du détaillant pour l'essence.

Les marges du raffineur pour l'essence ont fluctué à la hausse au cours des deux dernières semaines. C'est une bonne indication du resserrement de l'offre par rapport à une augmentation attendue de la demande. À l'approche de haute saison de conduite, les raffineurs produisent plus d'essence afin de répondre à la demande et augmenter leurs stocks.

Si l'on se fie au passé, la saison de conduite aux É.-U., lorsque la demande d'essence atteint des sommets, s'étend entre la fin de semaine du Memorial Day (du

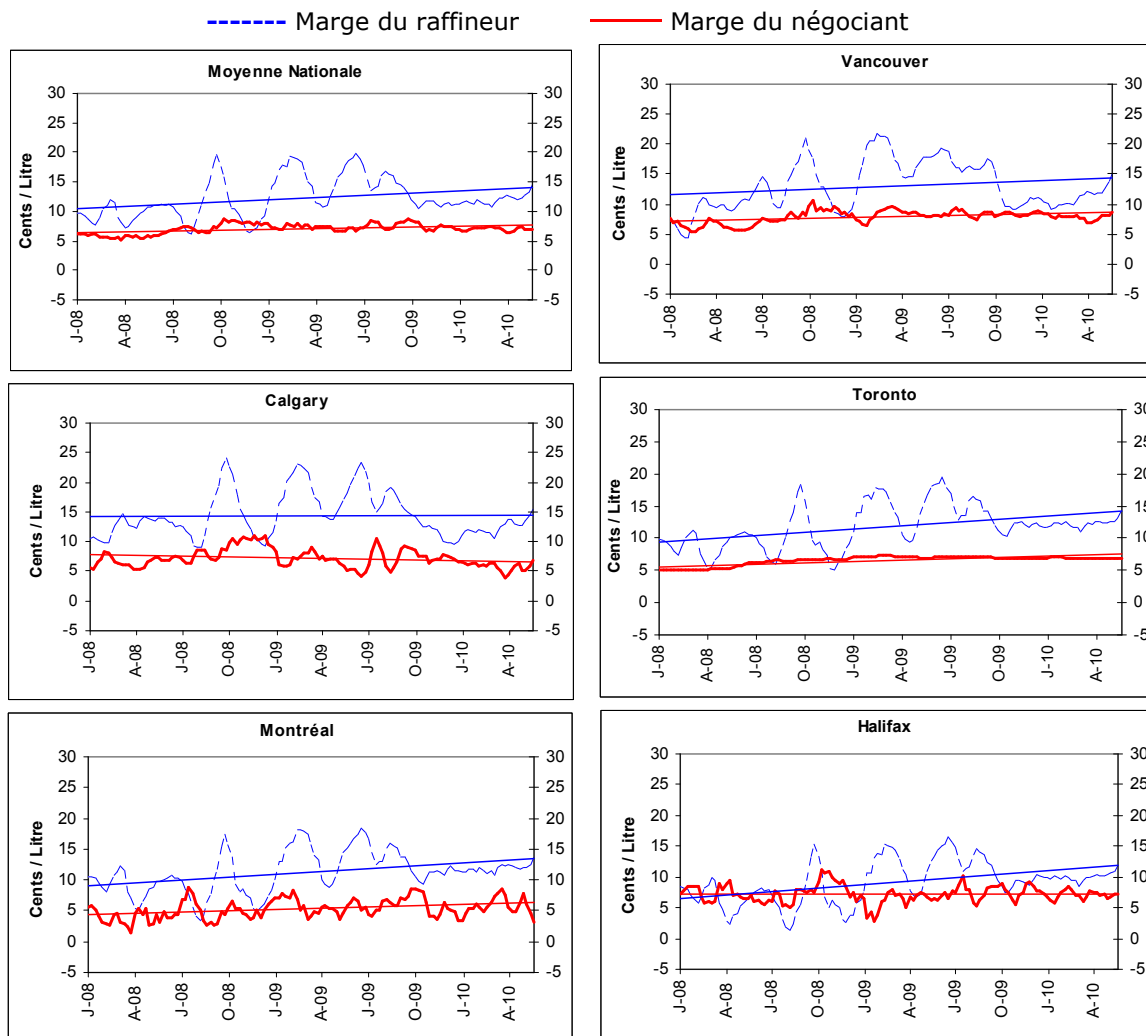
vendredi 28 mai au lundi 31 mai) jusqu'au congé de la fête du Travail en septembre. Ceci a également une incidence sur les prix de l'essence au Canada.

À l'échelle nationale, les marges du détaillant se tiennent toujours autour de 7 cents le litre. Cette marge peut toutefois être plutôt volatile, comme on peut le constater pour Calgary, Montréal et Halifax, où les stations-services concurrencent pour leur part du marché.

Bien qu'elle ne représente qu'une petite partie du prix total à la pompe, la marge du détaillant peut varier considérablement d'une ville à l'autre ou d'une région à l'autre à cause des conditions locales du marché.

Figure 5: Marges du raffineur et du négociant pour l'essence

(Moyenne mobile sur 4 semaines se terminant le 18 mai 2010)



Source: RNCan





Aperçu du pétrole brut

Baisse des prix du brut au cours des deux dernières semaines

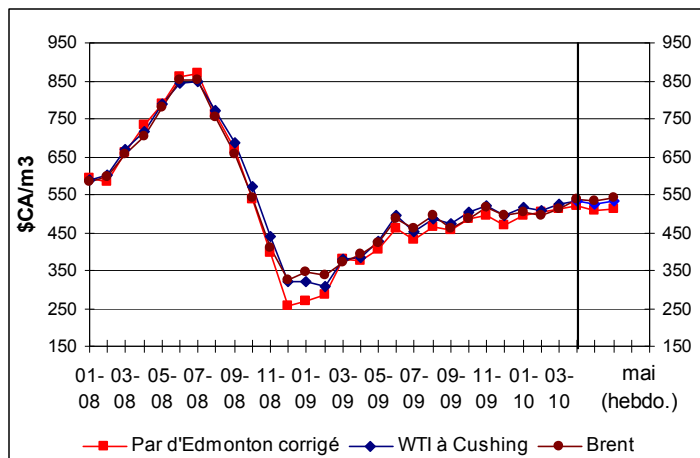
Pour la semaine se terminant le 14 mai 2010, la moyenne des prix pour les trois bruts de référence était entre 451 \$/m³ et 511 \$/m³ (70 \$US et 79 \$US le baril). Il s'agit d'une baisse de 22 \$ à 53 \$/m³ (3 \$US et 8 \$US le baril) comparativement à la semaine précédente.

Les stocks américains de brut demeurent relativement élevés, ce qui a tendance à amortir les prix du brut. Au cours de la semaine dernière, le WTI s'est même négocié à la baisse, en partie à cause d'un surplus de stocks à Cushing, Oklahoma, un centre important de transactions pour ce type de brut.

En général, sur une base mensuelle moyenne, les prix mondiaux du brut ont augmenté de façon régulière pour atteindre leur niveau le plus élevé depuis novembre 2009. L'augmentation observée depuis le début de 2010 et causée en grande partie par la hausse de la demande des produits pétroliers dans la foulée de la reprise partielle des économies mondiales.

D'un autre côté, plusieurs rapports indiquent que la demande de pétrole de la Chine demeure élevée, les importations de pétrole atteignant des records, ce qui reflète bien la dépendance de ce pays au pétrole étranger qui contribue à raffermir les prix.

Figure 6: Comparaison des prix du pétrole brut



Changement des prix du pétrole brut

| Types de pétrole brut | Semaine du 2010-05-14 | | Changement de | | | |
|-----------------------|-----------------------|------------|--------------------|------------|---------------------|------------|
| | \$CA/m ³ | \$US/baril | Semaine précédente | An dernier | \$CA/m ³ | \$US/baril |
| Par d'Edmonton | 451,05 | 70,12 | -53,00 | -7,77 | +41,04 | +14,34 |
| WTI | 482,19 | 74,97 | -37,11 | -5,26 | +52,28 | +16,48 |
| Brent | 511,44 | 79,51 | -22,38 | -2,95 | +90,05 | +22,19 |

Source: RNCAN

Perspectives énergétiques à court terme

L'évaluation de la U.S. Energy Information Administration's (EIA) de la croissance économique mondiale, de la demande mondiale de pétrole et des prix mondiaux du pétrole, sont légèrement à la hausse par rapport aux perspectives du mois dernier. Des attentes d'une reprise économique un peu plus forte appuient ces prévisions, particulièrement si l'Organisation des pays exportateurs de pétrole (OPEP) demeure satisfaite de ces cibles en matière d'offre alors que la consommation de pétrole continue de croître. Le plus important risque associé à ces prévisions serait une reprise économique plus lente que prévu.

Ces prévisions de croissance économique plus optimistes ont mené à une augmentation d'environ 2 \$ le baril dans les prévisions de prix au comptant pour le brut West Texas Intermediate (WTI) comparativement aux dernières perspectives. L'EIA s'attend à ce que la moyenne des prix du WTI soit d'environ 84 \$ le baril durant la deuxième moitié de l'année et qu'elle grimpe jusqu'à 87 \$ d'ici la fin de l'année prochaine.

Les stocks commerciaux de pétrole des pays de l'Organisation de coopération et de développement économiques (OCDE) étaient de 2,70 milliards de barils à la fin du premier trimestre de 2010. C'est l'équivalent d'environ 58 jours de couverture à terme, et grosso modo 95 millions de barils de plus que la moyenne sur cinq ans pour ce temps-ci de l'année. Bien que l'on prévoie que les stocks de pétrole de l'OCDE demeurent dans la tranche la plus élevée des niveaux historiques durant la période de prévision, ils sont à la baisse à cause de la combinaison de la hausse de la consommation et des restrictions de production imposées par l'OPEP.

Source : EIA, *Short-Term Energy Outlook*, <http://www.eia.doe.gov/emeu/steo/pub/contents.html> ; tous les chiffres sont en dollars américains.

