



Ressources naturelles
Canada

Natural Resources
Canada



Info-Carburant

*Comprendre les différents aspects du marché de l'essence au Canada
et les facteurs économiques qui influencent les prix*

Volume 6, Bulletin 22

Le 18 novembre 2011

Exemplaires disponibles gratuitement auprès de :
Ressources naturelles Canada
Direction des ressources pétrolières
17^{ième} étage
580, rue Booth
Ottawa (Ontario) K1A 0E4
Téléphone : (613) 992-9612
ATS : (613) 996-4397 (appareil de télécommunication pour sourds)
Télécopieur : (613) 995-1913
Courriel : prb.drp@rncan-nrcan.gc.ca
Site Web : http://www.infocarburant.nrcan.gc.ca/index_f.cfm

© Sa Majesté la Reine du Chef du Canada, 2011

ISSN 1918-333X

Also available in English under the title *Fuel Focus*



Aperçu national

Le prix de détail à la pompe de l'essence au Canada a baissé de 2 cents le litre par rapport à la semaine dernière

Pour la semaine se terminant le 15 novembre 2011, le prix de détail moyen de l'essence à l'échelle nationale s'est établi à 1,23 \$ le litre, soit une baisse de 2 cents le litre par rapport à la semaine précédente. Le prix hebdomadaire moyen de l'essence au Canada a été inférieur à 1,30 \$ le litre pendant les 26 dernières semaines.

Le carburant diesel et le mazout de chauffage ont tous les deux augmenté de 1 cent le litre, atteignant 1,33 \$ et 1,27 \$ le litre respectivement. Les prix du diesel et du mazout de chauffage sont plus élevés d'environ 23 cents le litre par rapport à la même période l'an dernier.

Faits récents

- **Keystone XL retardé** : Le 10 novembre 2011, après trois ans d'étude, le Département d'État des États-Unis a annoncé qu'il entreprenait une autre étude de la proposition de pipeline transcanadien Keystone XL, ce qui reporterait une décision concernant le projet jusqu'au début de 2013, après l'élection présidentielle américaine en novembre 2012.
- **Viterra Inc. acquiert l'entreprise commerciale et de distribution de carburant agricole des Prairies de la Compagnie Pétrolière Impériale** : Le 8 novembre 2011, Viterra Inc. et la Compagnie Pétrolière Impériale ont annoncé une entente en vertu de laquelle Viterra, qui exploite un vaste réseau de point de service intégral d'agro-entreprises dans tout l'Ouest canadien, entrera dans le commerce et le marché du carburant agricole au Manitoba, en Saskatchewan et en Alberta. Viterra acquerra des actifs de carburant en vrac et a conclu une entente à long terme afin d'agir en qualité de revendeur, de transporteur et d'opérateur de carte d'accès d'une grande marque des carburants Esso dans plusieurs régions des Prairies du Canada. (Source : http://www.viterra.com/portal/wps/portal/canada/ca/news_ca/news_releases/!ut/p/c5/04_SB8K8xLLM9MSSzPy8xBz9CP0os3hLSw8LQycTA0uLIEMzA08jP13AC9_Qw9jY_1wkA68KqysxUBqfELkQ!!/)
- **Pénurie de carburant diesel dans l'Ouest canadien** : La pénurie est due à une explosion et à un incendie à la raffinerie Federated Co-Op à Regina, ainsi qu'un incident en octobre qui a réduit le rendement et interrompu la production à l'usine de Suncor à Edmonton. La production normale devrait reprendre d'ici la mi-novembre.

Figure 1: Comparaison des prix du brut et de l'essence ordinaire (moyenne nationale)

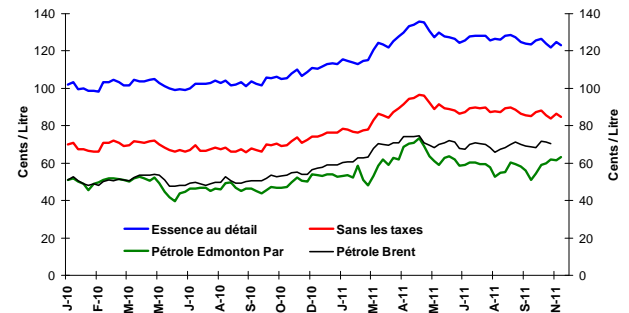
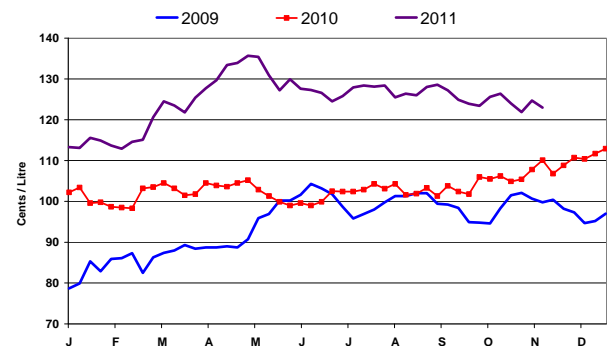


Figure 2: Prix hebdomadaires de l'essence ordinaire



Changement des prix des combustibles

¢/L	Semaine du:		Changement de:	
	2011-11-15	Semaine précédente	An dernier	
Essence	123,0	-1,70	+12,9	
Diesel	132,7	+1,30	+23,2	
Mazout à chauffage	116,5	+1,0	+23,0	

Source: RNCAN

Dans le présent bulletin page

Aperçu national	1
Faits récents	1
Aperçu de l'essence au détail	2
Prix de gros de l'essence	3
Marges du raffineur et du négociant	4
Aperçu du pétrole brut	5





Aperçu de l'essence au détail

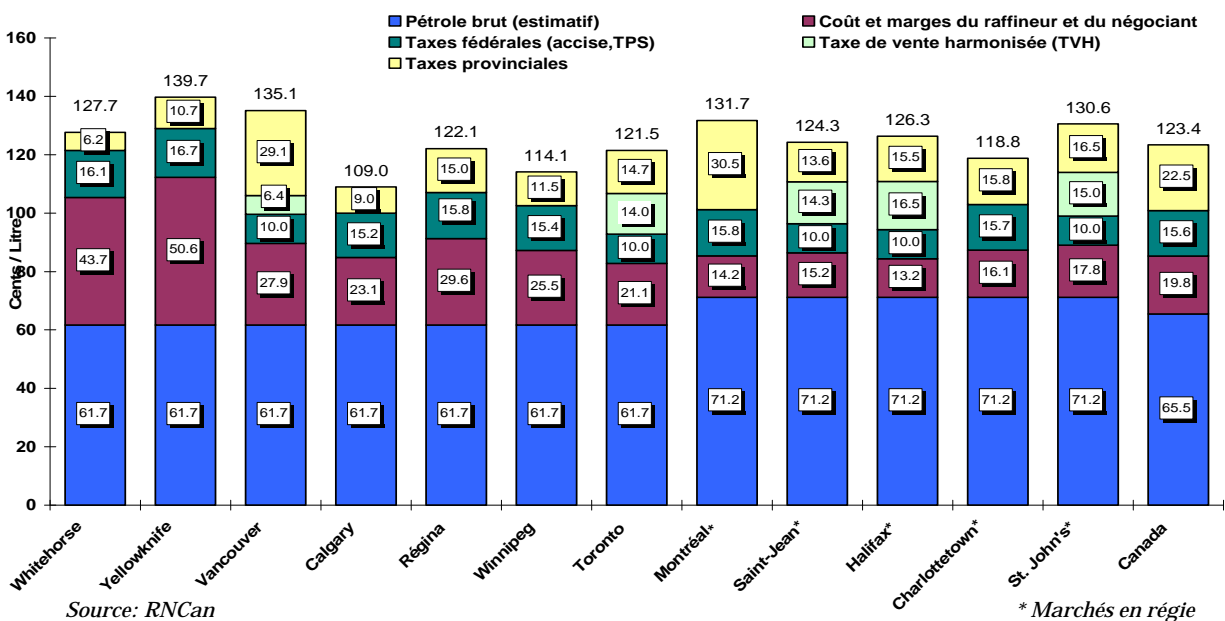
Pour la période se terminant le 18 novembre 2011, la moyenne sur quatre semaines du prix à la pompe de l'essence ordinaire dans des villes sélectionnées au Canada était de 1,23 \$ le litre, soit une baisse de 1 cent le litre comparativement au rapport précédent du 4 novembre 2011. Par rapport à la même période en 2010, le prix moyen à la pompe au Canada est plus élevé de 16 cents le litre.

La moyenne sur quatre semaines de la composante de pétrole brut était de 66 cents le litre, une augmentation de 2 cents le litre comparativement à deux semaines auparavant.

Les prix de détail de l'essence dans les centres sélectionnés de l'Ouest – de Vancouver à Winnipeg – ont varié de 1,09 \$ à 1,35 \$ le litre. Comparativement à deux semaines auparavant, les prix dans les villes de l'Est – de Toronto à St. John's – ont varié de 1,19 \$ à 1,32 \$ et la plupart des villes de l'Est ont observé une baisse de prix de 1 à 2 cents le litre.

À l'échelle nationale, les coûts et les marges du raffineur et du négociant se sont établis à 20 cents le litre, une baisse de 3 cents le litre comparativement au rapport précédent deux semaines auparavant. Ces coûts et ces marges du raffineur et du négociant sont équivalents à ceux de la même période l'an dernier.

Figure 3: Prix à la pompe de l'essence ordinaire dans certaines villes
Moyenne de 4 semaines (du 25 octobre au 18 novembre 2011)



États-Unis : Perspectives énergétiques à court terme

Selon le Short-Term Energy Outlook (Perspectives énergétiques à court terme) de l'Energy Information Administration (EIA) des États-Unis, paru le 8 novembre 2011, l'EIA prévoit que le coût moyen d'acquisition du raffineur pour le pétrole brut devrait rester relativement linéaire, se situant en moyenne à environ 100 \$ le baril en 2011 et en 2012. La valeur du pétrole brut de référence du West Texas Intermediate (WTI) était d'environ 11 \$ le baril sous le coût d'acquisition du raffineur pour le pétrole brut dans le troisième trimestre de cette année. L'écart du prix prévu du WTI rétrécit, passant à 8 \$ le baril d'ici le quatrième trimestre de 2012, alors que la capacité de transport par train et par camion est ajoutée à la région.

L'EIA prévoit que les dépenses moyennes de chauffage résidentiel pour le mazout de chauffage et le propane augmenteront de 10 % et 9 % respectivement cet hiver – du 1er octobre au 31 mars – comparativement à l'hiver dernier. Selon les prévisions, les dépenses moyennes des ménages qui chauffent à l'huile ou au propane devraient être plus élevées que durant tout hiver antérieur.

Les prix de détail de l'essence ordinaire ont chuté de 56 cents le gallon depuis leur moyenne mensuelle record cette année de 3,91 \$ le gallon en mai, passant à 3,45 \$ le gallon en octobre. Cette chute des prix résulte d'une chute des prix du pétrole brut ainsi que d'une baisse de la consommation et du changement de production, passant de l'essence de qualité d'été à l'essence de qualité d'hiver à coût inférieur. L'EIA prévoit que les prix de détail du pétrole continueront de baisser, bien que légèrement, jusqu'à la fin de l'année. Source : U.S. Energy Information Administration, <http://www.eia.gov/forecasts/steo/report/>





Prix de gros de l'essence

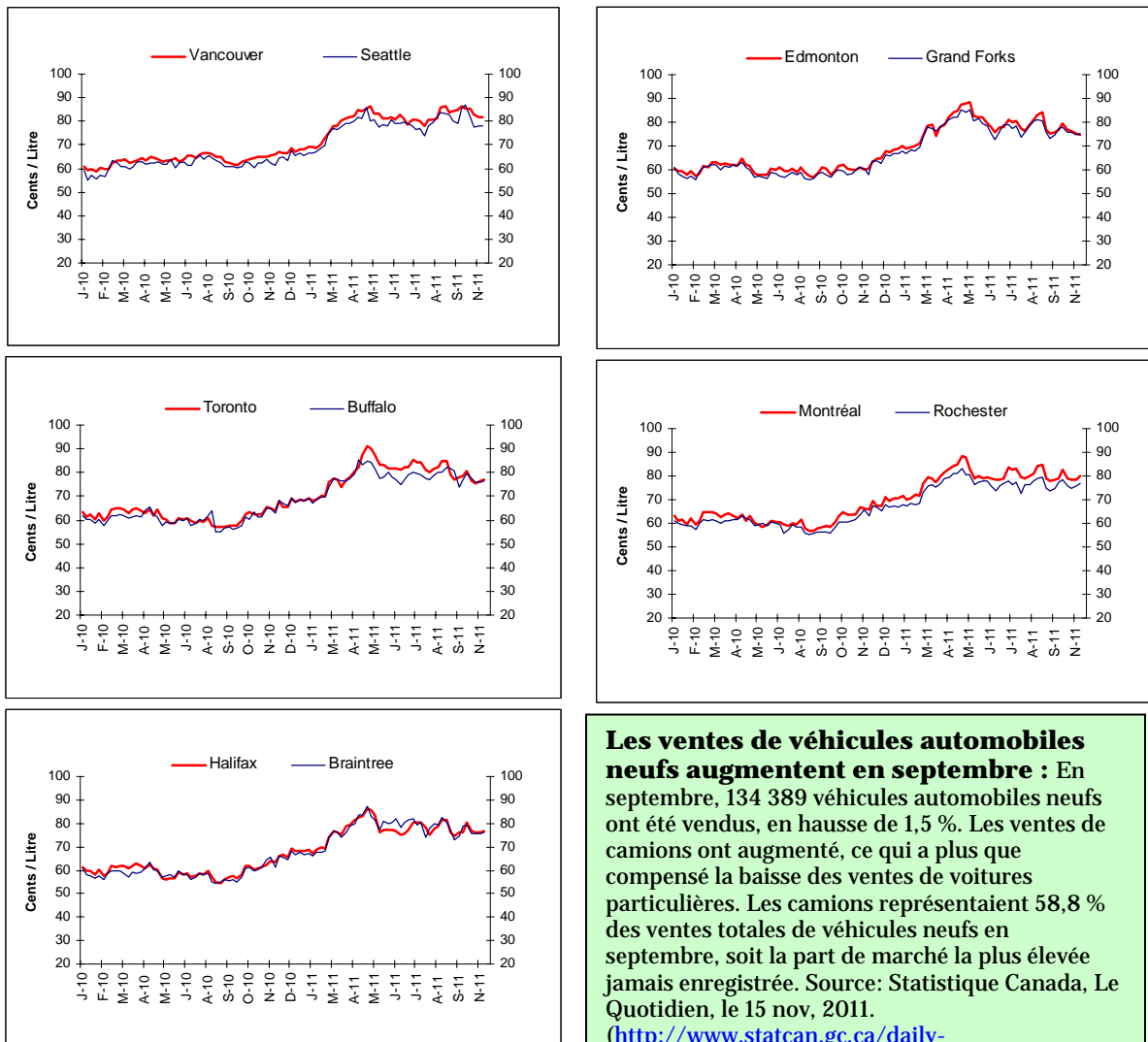
Pour la semaine se terminant le 10 novembre 2011, les prix de gros de l'essence dans les villes canadiennes et américaines sélectionnées ont varié de 75 à 82 cents le litre. Comparativement à la semaine précédente, le prix de gros de l'essence a légèrement augmenté dans la plupart des villes sélectionnées. Dans l'ensemble, les changements de prix ont varié d'une baisse de 1 cent le litre à une augmentation de près de 2 cents le litre.

Comparativement à la semaine précédente, le prix de gros de l'essence a augmenté dans chacun des centres sélectionnés de l'Est de 1 cent le litre ou moins. Les prix ont terminé entre 76 et 78 cents le litre.

Dans les centres de l'Ouest, le prix de gros de l'essence a varié de 75 à 82 cents le litre et les changements de prix ont varié d'une baisse de 1 cent le litre à une augmentation de 1 cent le litre.

Comparativement à la même période l'an dernier, les prix de gros dans les centres canadiens et américains ont augmenté en moyenne de 12 à 17 cents le litre.

Figure 4: Prix du gros de l'essence
Prix à la rampe dans certaines villes canadiennes et américaines
Période se terminant le 10 novembre 2011
(¢ CA/L)



Les ventes de véhicules automobiles neufs augmentent en septembre : En septembre, 134 389 véhicules automobiles neufs ont été vendus, en hausse de 1,5 %. Les ventes de camions ont augmenté, ce qui a plus que compensé la baisse des ventes de voitures particulières. Les camions représentaient 58,8 % des ventes totales de véhicules neufs en septembre, soit la part de marché la plus élevée jamais enregistrée. Source: Statistique Canada, Le Quotidien, le 15 nov, 2011.
<http://www.statcan.gc.ca/daily-quotidien/111115/dq111115b-fra.htm>





Marges du raffineur et du négociant pour l'essence

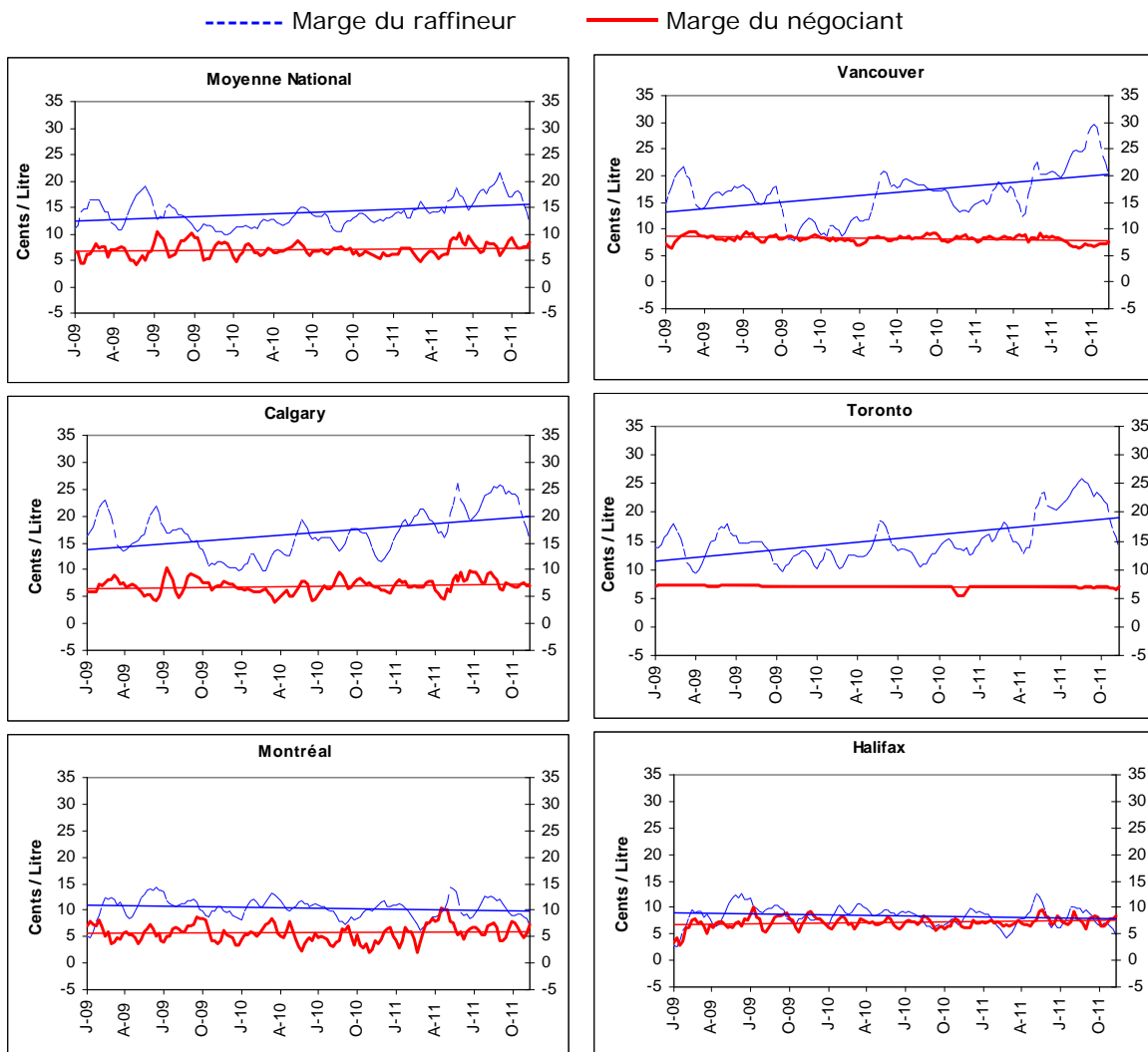
Les moyennes mobiles sur quatre semaines sont utilisées pour le calcul des marges du raffineur et du négociant. Comparativement à deux semaines auparavant, les marges du raffineur pour chacun des marchés sélectionnés ont baissé en moyenne de 2 à 4 cents le litre. Le mouvement à la baisse dans les marges du raffineur reflète un fléchissement saisonnier de la demande d'essence.

À l'échelle nationale, les marges du raffineur ont varié de 5 à 20 cents le litre. À l'exception de Montréal et d'Halifax

– où la baisse est inférieure à 1 cent, les marges du raffineur dans les centres sélectionnés ont augmenté de 5 à 6 cents le litre comparativement à la même période l'an dernier.

La marge du négociant représente la différence entre le prix à la pompe – sans les taxes – et le prix payé par le détaillant pour acheter l'essence. Les marges du négociant pour les cinq centres sélectionnés ont varié de 6 à 8 cents le litre.

Figure 5: Marges du raffineur et du négociant pour l'essence
(Moyenne mobile sur 4 semaines se terminant le 15 novembre 2011)



Source: RNCAN





Aperçu du pétrole brut

Les principes de l'offre et de la demande de pétrole brut atténuent l'effet de la crise de la dette de la zone euro

Pour la semaine se terminant le 11 novembre 2011, les prix des trois bruts de référence ont atteint une moyenne de 620 \$/m³ à 727 \$/m³ (97 \$ US à 114 \$ US le baril). Comparativement à la semaine précédente, l'Edmonton Par a chuté de 2,40 \$/m³ (1 \$ US le baril), tandis que le WTI et le Brent ont augmenté de plus de 27 \$/m³ (en gros, 3,50 \$ US le baril).

Comparativement à la même période l'an dernier, les prix des trois bruts de référence sont plus élevés (de 73 \$/m³ à 173 \$/m³).

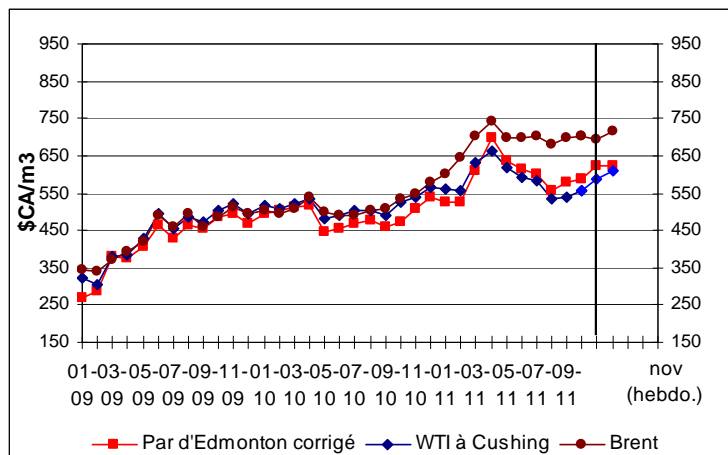
Selon le plus récent rapport de l'Agence internationale de l'énergie sur le marché du pétrole, la crise de la dette de la zone euro et les nouvelles concernant le programme nucléaire de l'Iran ont influencé l'état du marché au début de novembre, bien qu'en fin de compte les principes du

marché aient repris le dessus.

L'annonce le 16 novembre de l'entente d'Enbridge Inc. en vue d'acquiescer à 50 p. 100 des intérêts de ConocoPhillips dans le pipeline Seaway a fait temporairement gonfler les prix du pétrole WTI. Cette nouvelle a été en partie contrebalancée par le rapport de l'EIA selon lequel les stocks de pétrole brut à Cushing ont augmenté de 900 000 barils la semaine précédente.

Compte tenu de l'incertitude persistante de l'économie mondiale, les analystes prévoient que le marché pétrolier restera volatil à court terme.

Figure 6: Comparaison des prix du pétrole brut



Changement des prix du pétrole brut

Types de pétrole brut	Semaine du 2011-11-11		Changement de			
			Semaine précédente		An dernier	
	\$CA/m ³	\$US/baril	\$CA/m ³	\$US/baril	\$CA/m ³	\$US/baril
Edmonton Par	622,21	97,24	-2,40	-0,97	+100,4	+14,5
WTI	620,47	96,97	+27,33	+3,72	+72,54	+10,1
Brent	727,13	113,6	+34,41	+3,36	+173,3	+25,8

Source: RNCAN

Le Canada importe et exporte du pétrole brut

Le Canada produit plus de pétrole qu'il ne consomme. En effet, nous sommes un producteur net important et en croissance de pétrole brut. Après avoir comblé nos besoins, le surplus de production est exporté vers les États-Unis. Malgré cette disponibilité de pétrole résultant de la production intérieure, l'importation peut s'expliquer par les grandes distances qui existent entre les points de production, pour la plupart situés dans l'ouest du pays et les points de consommation qui sont principalement situés au Québec et en Ontario.

La structure du marché canadien est double, car il en coûte moins aux raffineries du centre et de l'est du pays d'importer du pétrole brut que de le faire venir de l'Ouest canadien.

Le surplus de production de pétrole brut de l'Ouest canadien est exporté vers les raffineries américaines qui sont plus près du point de production. Les raffineries de la côte Est canadienne, qui comptent sur l'importation de pétrole brut, exportent leur surplus de production aux États-Unis. Ceci fait en sorte que le Canada retire le maximum d'avantages pour ce qui est des investissements, de l'emploi et de la croissance économique. Quelle que soit la source de pétrole brut, le prix payé par les raffineries canadiennes est déterminé par le cours mondial du pétrole.

