



Ressources naturelles
Canada

Natural Resources
Canada



Info-Carburant

*Comprendre les différents aspects du marché de l'essence au Canada
et les facteurs économiques qui influencent les prix*

Volume 6, Bulletin 23

Le 2 décembre 2011

Exemplaires disponibles gratuitement auprès de :
Ressources naturelles Canada
Direction des ressources pétrolières
17^{ième} étage
580, rue Booth
Ottawa (Ontario) K1A 0E4
Téléphone : (613) 992-9612
ATS : (613) 996-4397 (appareil de télécommunication pour sourds)
Télécopieur : (613) 995-1913
Courriel : prb.drp@rncan-nrcan.gc.ca
Site Web : http://www.infocarburant.nrcan.gc.ca/index_f.cfm

© Sa Majesté la Reine du Chef du Canada, 2011

ISSN 1918-333X

Also available in English under the title *Fuel Focus*



Aperçu national

Les prix de détail de l'essence au Canada continue de chuté

Pour la semaine se terminant le 2 décembre 2011, les prix moyens au détail de l'essence au Canada ont baissé de 1 cent le litre, passant à 1,19 le litre, par rapport à la semaine précédente. Depuis le dernier rapport deux semaines auparavant, les prix de détail de l'essence à la pompe au Canada ont baissé de près de 4 cents le litre.

Les prix du carburant diesel ont baissé de 2 cents le litre par rapport à la semaine dernière, passant à 1,33 \$ le litre. Les prix du mazout de chauffage ont légèrement baissé de 0,3 cents le litre par rapport à semaine précédente et se sont tenus en moyenne à 1,17 \$ le litre.

La baisse des prix moyens au détail à la pompe au Canada reflète la baisse des prix de l'essence en gros en Amérique du Nord et des prix mondiaux du pétrole brut légèrement inférieurs.

Faits récents

- **Augmentation du stockage du pétrole à Cushing** : Selon l'Energy Information Administration des États-Unis, la capacité de stockage de pétrole brut à Cushing – le point de livraison pour le marché de référence américain – a augmenté, passant de 48 millions barils en mars à 55 millions barils à la fin de septembre. L'augmentation de la capacité à Cushing, combinée à une baisse des réserves durant les mois d'été, est à l'origine d'un renversement de l'utilisation de la capacité au principal carrefour de stockage qui est passée de 86 % en mars à juste 53 % à la fin de septembre. La capacité limitée à Cushing au début de cette année a été considérée comme une des principales raisons de la réduction record des prix de référence du brut aux É.-U. par opposition au Brent international coté à Londres. L'écart Brent-WTI (West Texas Intermediate), comme on l'appelle communément, mesurant la différence entre les deux cotes de référence, a atteint un niveau record de plus de 28 \$ le baril plus tôt cette année, ayant été historiquement négocié dans une étroite fourchette de 1 \$ - 2 \$. Au cours des cinq dernières semaines, l'écart Brent-WTI s'est nettement rétréci en se maintenant autour de 11 \$ le baril en date du 29 novembre 2011. (Source : Daily Oil Bulletin)

- **Production de pétrole de la Libye** : Le rétablissement de la production de pétrole en Libye suit un rythme beaucoup plus rapide qu'initialement prévu selon le dernier rapport de l'Agence internationale de l'énergie. Les approvisionnements en pétrole brut ont augmenté, passant de 75 000 barils par jour (kb/j) en septembre à environ 350 000 kb/j en octobre et à 500 000 kb/j au début de novembre. La production de la Libye en 2010, avant le déclenchement du conflit, était d'environ 1,6 million de barils par jour et les exportations étaient d'environ 1,3 million de barils par jour (mb/j). On ne s'attend pas à ce que ces niveaux reprennent avant 2013. (Source : Agence internationale de l'énergie)

Figure 1: Comparaison des prix du brut et de l'essence ordinaire (moyenne nationale)

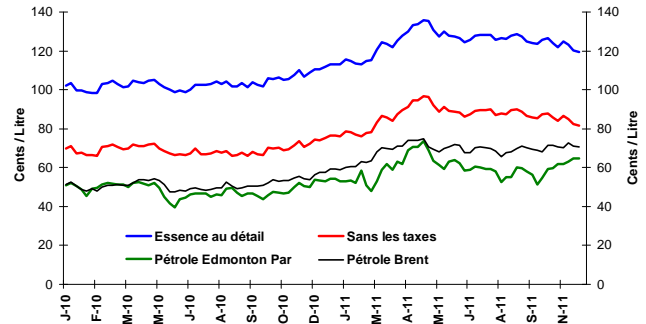
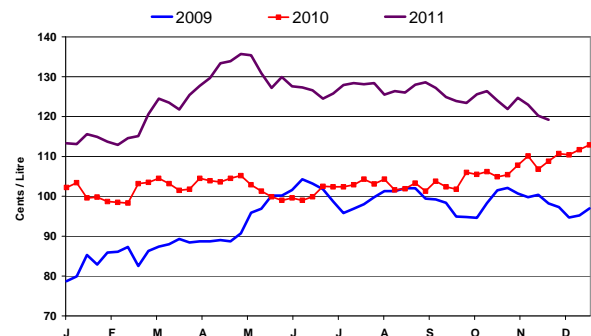


Figure 2: Prix hebdomadaires de l'essence ordinaire



Changement des prix des combustibles

¢/L	Semaine du:	Changement de:	
	2011-11-29	Semaine précédente	An dernier
Essence	119,2	-1,0	+10,4
Diesel	132,5	-1,6	+22,9
Mazout à chauffage	116,5	-0,3	+23,8

Source: RNCan

Dans le présent bulletin page

Aperçu national	1
Faits récents	1
Aperçu de l'essence au détail	2
Prix de gros de l'essence	3
Marges du raffineur et du négociant	4
Aperçu du pétrole brut	5





Aperçu de l'essence au détail

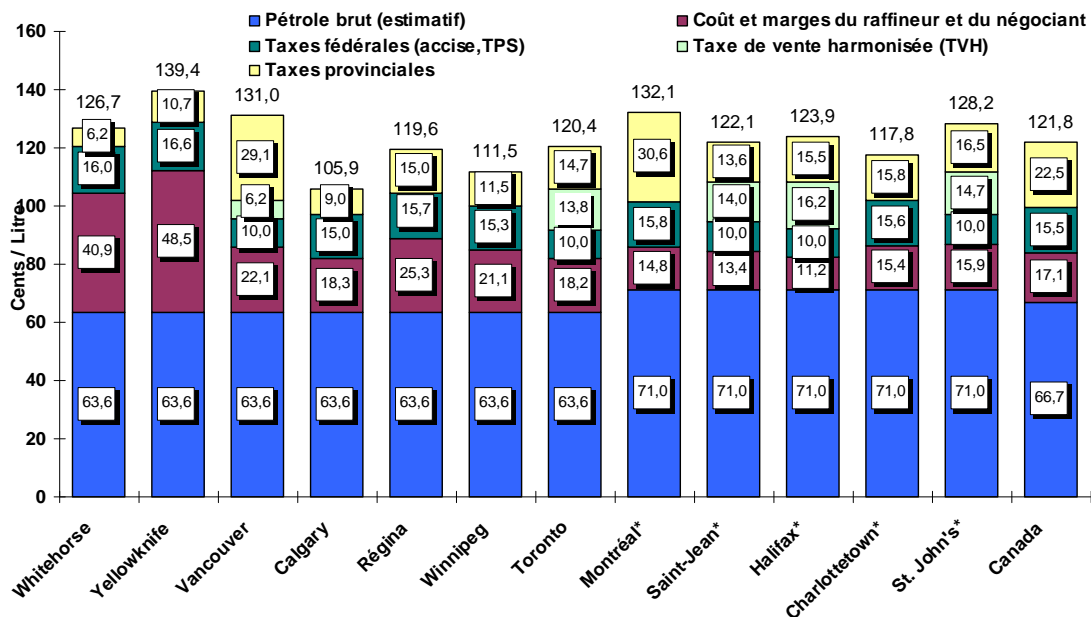
La **moyenne sur quatre semaines** du prix à la pompe de l'essence ordinaire au Canada dans des villes sélectionnées était de 1,21 \$ le litre pour la période se terminant le 29 novembre 2011, soit une diminution de moins de 2 cents le litre comparativement au prix figurant dans le rapport précédent du 18 novembre 2011. Par rapport à la même période en 2010, le prix moyen à la pompe au Canada est plus élevé de près de 13 cents le litre.

La **moyenne sur quatre semaines** de la composante de pétrole brut était de 67 cents le litre, une augmentation de 1 cent le litre comparativement à deux semaines auparavant. Les prix du pétrole brut sont de plus de 16 cents le litre plus élevés qu'à la même période l'an dernier.

Les prix de détail de l'essence dans la plupart des centres de l'Ouest – de Vancouver à Winnipeg - ont baissé de 3 cents le litre comparativement au rapport précédent, variant de 1,06 \$ à 1,31 \$ le litre. Les prix dans les villes de l'Est – de Toronto à St. John's – ont baissé de moins de 2 cents le litre, variant de 1,18 \$ à 1,32 \$ le litre.

À l'échelle nationale, les coûts et les marges du raffineur et du négociant ont baissé de 1 cent le litre, passant à 17 cents le litre. Il s'agit d'une baisse de 3 cents le litre comparativement à la même période l'an dernier.

**Figure 3: Prix à la pompe de l'essence ordinaire dans certaines villes
Moyenne de 4 semaines (du 8 au 29 novembre 2011)**



Source: RNCan

* Marchés en régie

Comment les prix des produits pétrolier sont déterminés

Les prix s'ajustent pour égaliser l'offre et la demande. Si la demande dépasse l'offre, les prix augmentent jusqu'à un niveau qui favorise la mise en marché de nouveaux approvisionnements, ou jusqu'à ce que la demande diminue au point d'équilibre. Si l'offre dépasse la demande, les prix baissent jusqu'à ce que la demande rattrape l'offre. Étant donné qu'il est possible de transporter les produits vers le marché où le prix est le plus élevé, la plupart des prix des produits pétroliers sont comparables d'un marché à l'autre. Par exemple, si le prix à la rampe de l'essence est plus faible à Toronto qu'à Buffalo, les raffineurs de Toronto préféreront expédier leurs produits à Buffalo pour le vendre plus cher, pourvu que le coût du transport demeure inférieur à l'écart de prix. Ainsi, les approvisionnements disponibles à Buffalo augmenteront et le prix diminuera jusqu'à ce que les prix des deux marchés soient à l'équilibre. En général, l'écart entre les prix de gros de deux marchés peut être attribué au coût du transport des produits entre ces deux marchés.

Lorsque se conjuguent tous les facteurs qui influent sur les prix – l'offre et la demande, les coûts du brut, les coûts de distribution, les taxes fédérales et provinciales et les conditions des marchés locaux – les prix de détail et, dans une moindre mesure, les prix de gros peuvent varier considérablement d'un marché à l'autre. Pour plus de renseignements, veuillez consulter l'article *Comment fixe-t-on les prix?* sur Info-Carburant à <http://www.rncan.gc.ca/energie/sources/prix-petrole/1427>





Prix de gros de l'essence

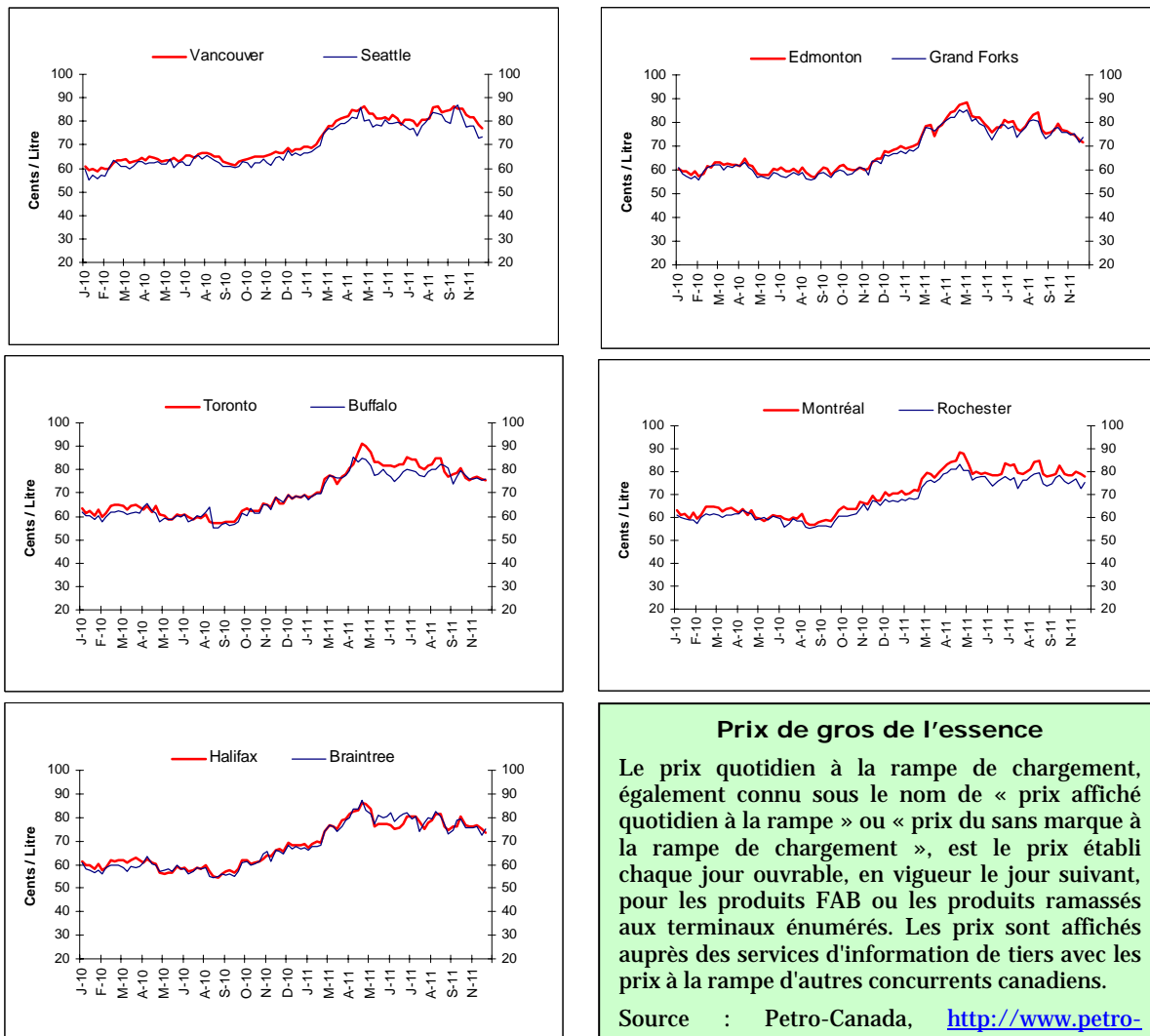
Pour la semaine **se terminant le 24 novembre 2011**, les prix de gros de l'essence ont continué de baisser dans certains centres comparativement à la semaine précédente. Dans l'ensemble, les changements de prix ont varié d'une baisse de près de 2 cents le litre à une augmentation de presque 3 cents le litre.

Les prix de gros de l'essence dans les marchés de l'Est au Canada et aux États-Unis ont varié d'une baisse de 2 cents le litre à une augmentation de 3 cents le litre comparativement à la semaine précédente, terminant la période dans la fourchette de 74 à 78 cents le litre.

Les changements de prix de gros de l'essence dans les centres de l'Ouest ont varié d'une baisse de 2 cents le litre à une augmentation de 2 cents le litre et ont terminé la période entre 72 et 77 cents le litre.

Au cours des quatre dernières semaines, les changements de prix de gros dans les centres sélectionnés du Canada et des États-Unis ont varié d'une augmentation de moins de 1 cent le litre à une baisse de 6 cents le litre.

Figure 4: Prix du gros de l'essence
Prix à la rampe dans certaines villes canadiennes et américaines
Période se terminant le 24 novembre 2011
(¢ CA/L)



Sources: RNCAN, Bloomberg Oil Buyers Guide

Prix de gros de l'essence

Le prix quotidien à la rampe de chargement, également connu sous le nom de « prix affiché quotidien à la rampe » ou « prix du sans marque à la rampe de chargement », est le prix établi chaque jour ouvrable, en vigueur le jour suivant, pour les produits FAB ou les produits ramassés aux terminaux énumérés. Les prix sont affichés auprès des services d'information de tiers avec les prix à la rampe d'autres concurrents canadiens.

Source : Petro-Canada, <http://www.petro-canada.ca/fr/wholesalefuel/5534.aspx>





Marges du raffineur et du négociant pour l'essence

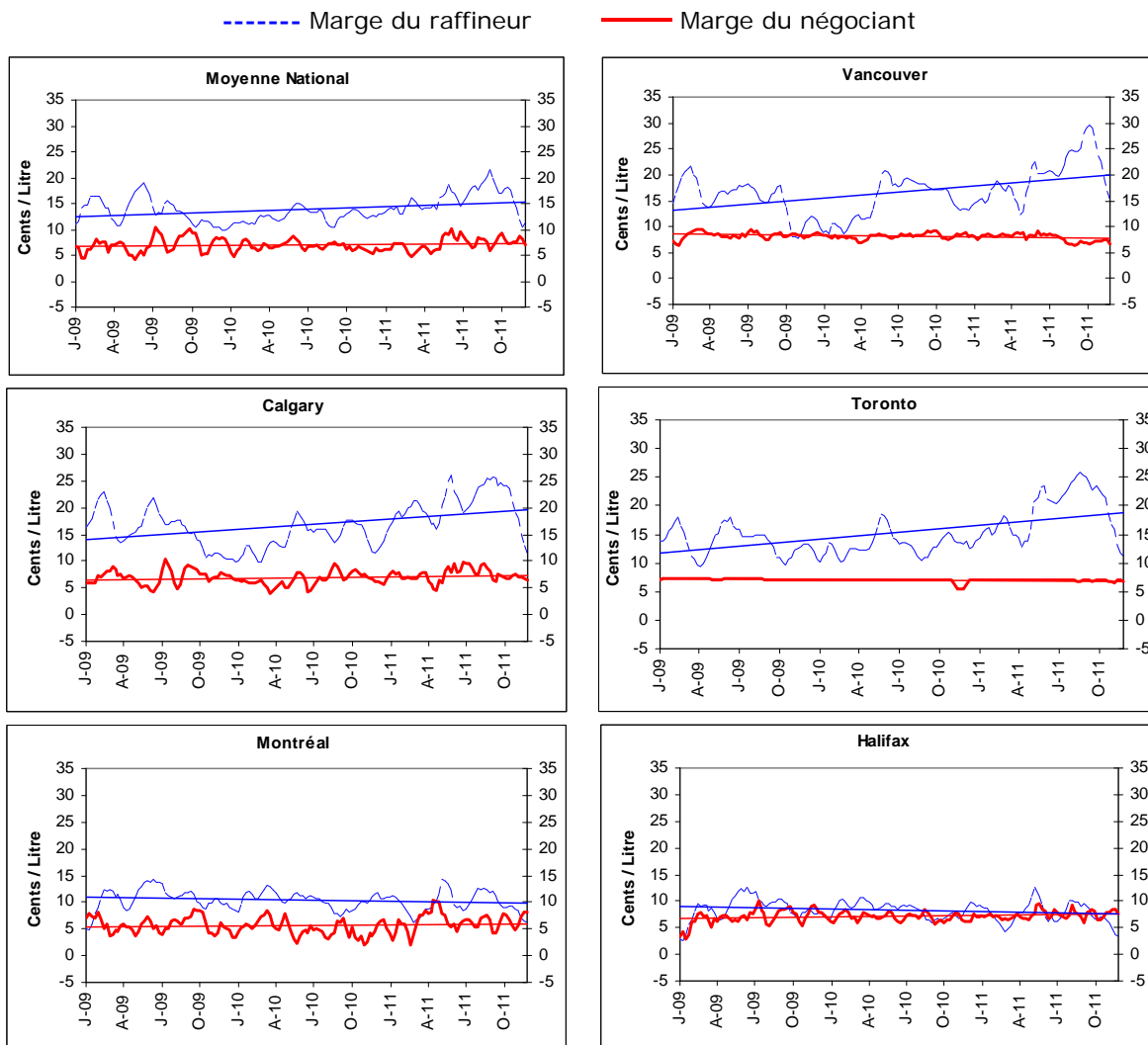
Les moyennes mobiles sur quatre semaines sont utilisées pour calculer les marges du raffineur et du détaillant.

Les marges du raffineur poursuivent leur mouvement à la baisse dans tous les centres sélectionnés. Cette tendance à la baisse reflète la baisse de la demande d'essence et des stocks adéquats dans le système de distribution. Ces baisses reflètent le fait que les prix du pétrole brut n'ont pas baissé aussi fortement que les prix de gros de l'essence.

Dans l'ensemble, les marges du négociant se sont tenues autour de 7 cents le litre. Les marges du négociant pour les cinq centres ont varié d'un bas niveau de 7 cents le litre à un sommet de 8 cents le litre.

Les marges du négociant doivent couvrir les coûts associés à l'exploitation d'un point de vente au détail et générer un profit pour le propriétaire de la station. La plupart des coûts d'exploitation d'un point de vente au détail sont fixes et ne baissent pas en fonction de prix réduits de l'essence.

Figure 5: Marges du raffineur et du négociant pour l'essence
(Moyenne mobile sur 4 semaines se terminant le 29 novembre 2011)



Source: RNCan





Aperçu du pétrole brut

L'écart de prix WTI–Brent rétrécit

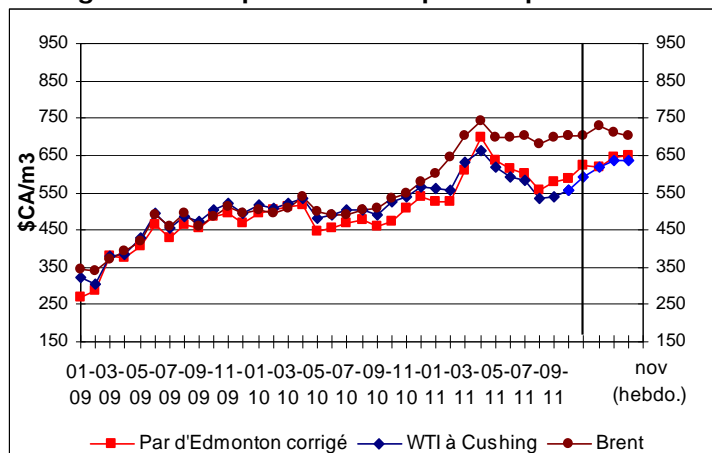
Pour la semaine se terminant le 25 novembre 2011, les prix des trois bruts de référence ont atteint une moyenne de 638 \$/m³ à 704 \$/m³ (97 \$ US à 107 \$ US le baril). Comparativement à la semaine précédente, les prix ont fluctué entre une augmentation de 4 \$/m³ pour l'Edmonton Par et une baisse de près de 6 \$/m³ pour le Brent. L'écart de prix entre le pétrole brut WTI et Edmonton Par s'est rétréci, passant à 10 \$ le baril pour la semaine se terminant le 25 novembre 2011. La pression à la baisse sur les prix Brent signifie que les raffineurs canadiens de l'Est payent moins pour leur pétrole brut, ce qui en fin de compte se reflète dans le prix au détail à la pompe.

Les prix mondiaux du pétrole brut ont fluctué dans une étroite fourchette pour la semaine se terminant le

25 novembre 2011, principalement en raison situations instables augmentant la volatilité des marchés pétroliers. Des tensions dans les pays producteurs de pétrole au Moyen-Orient, comme l'annonce d'autres sanctions contre l'Iran par quelques pays occidentaux, ont appuyé la prime géopolitique sur les prix mondiaux du pétrole brut.

Les tensions dues au programme nucléaire iranien soulèvent des préoccupations quant à des contraintes d'approvisionnement en pétrole brut si les pays de l'Union européenne parviennent à imposer un embargo sur le pétrole iranien. Compte tenu du bas niveau des stocks de pétrole brut européens s'étendant sur plusieurs années, le risque est que la moindre rupture dans la chaîne de raffinage du pétrole n'entraîne des flambées des prix.

Figure 6: Comparaison des prix du pétrole brut



Changement des prix du pétrole brut

Types de pétrole brut	Semaine du 2011-11-25		Changement de			
			Semaine précédente		An dernier	
	\$CA/ m ³	\$US/ baril	\$CA/ m ³	\$US/ baril	\$CA/ m ³	\$US/ baril
Edmonton Par	647,87	98,68	+4,00	-1,46	+147,07	+20,34
WTI	637,81	97,22	-0,39	-2,05	+109,18	+14,68
Brent	703,57	107,25	-5,68	-3,07	+164,59	+23,09

Source: RNCAN

Production pétrolière du Dakota du Nord

La production pétrolière du Dakota du Nord s'est tenue en moyenne à plus de 460 000 barils par jour (b/j) en septembre 2011, plus de quatre fois et demie son niveau de septembre 2005. Bien que la croissance de la production pétrolière de l'État ait ralenti dans les premiers mois de 2011, des conditions météorologiques plus favorables ont grandement aidé les exploitants à intensifier la production en juin, juillet, août et septembre. Le Dakota du Nord n'est actuellement devancé que par le Texas, l'Alaska et la Californie parmi les États producteurs de pétrole.

Le ralentissement du début de 2011 dans la croissance de la production pétrolière de l'État était en grande partie dû à un hiver particulièrement rigoureux et à des inondations printanières qui ont gêné l'activité de prospection et de développement. Au cours du mois de mai, les augmentations mensuelles moyennes ont tout juste dépassé 1 p. 100, nettement sous la croissance de production mensuelle moyenne d'environ 3 p. 100 en 2010.

Les augmentations de la production au Dakota du Nord sont principalement associées à l'intensification des programmes de forage horizontal dans la formation schisteuse de Bakken située dans la partie nord-ouest de l'État (et s'étendant au Montana et dans des parties du Canada). En combinant les puits horizontaux et la fracturation hydraulique (les mêmes technologies que celles employées pour fortement intensifier la production nationale de gaz de schiste), les exploitants ont augmenté la production pétrolière de Bakken dans le Dakota du Nord, la faisant passer de moins de 3 000 b/j en 2005 à plus de 230 000 b/j en 2010.

Source : IEA, <http://www.eia.gov/todayinenergy/detail.cfm?id=4010>

