



Ressources naturelles
Canada

Natural Resources
Canada



Info-Carburant

*Comprendre les différents aspects du marché de l'essence au Canada
et les facteurs économiques qui influencent les prix*

Volume 6, Bulletin 5

Le 25 mars 2011

Exemplaires disponibles gratuitement auprès de :
Ressources naturelles Canada
Direction des ressources pétrolières
17^{ième} étage
580, rue Booth
Ottawa (Ontario) K1A 0E4
Téléphone : (613) 992-9612
ATS : (613) 996-4397 (appareil de télécommunication pour sourds)
Télécopieur : (613) 995-1913
Courriel : prb.drp@rncan-nrcan.gc.ca
Site Web : http://www.infocarburant.nrcan.gc.ca/index_f.cfm

© Sa Majesté la Reine du Chef du Canada, 2011

ISSN 1918-333X

Also available in English under the title *Fuel Focus*



Aperçu national

Baisse de deux cents le litre des prix de détail de l'essence à la pompe par rapport à la semaine précédente au Canada

Pour la semaine se terminant le 22 mars 2011, le prix moyen au détail de l'essence au Canada a fléchi de deux cents le litre par rapport à la semaine précédente pour passer à 1,22 \$ le litre. Les prix de détail de l'essence ont régressé pour la deuxième semaine consécutive, ce qui s'explique par la baisse des prix de gros de l'essence et la diminution des prix du brut. Cependant, les prix sont maintenant de 19 cents le litre supérieurs à ce qu'ils étaient à la même période, l'année précédente. La moyenne des prix de détail à la pompe oscille, au Canada, autour de leur niveau le plus élevé depuis octobre 2008.

Les prix du diesel ont augmenté de près d'un cent le litre par rapport à la semaine précédente, pour atteindre 1,27 \$ le litre. Ils sont de 29 cents le litre supérieurs à leur niveau durant la même période l'année précédente. Les prix du mazout de chauffage ont remonté de 3 cents le litre par rapport à la semaine précédente et sont de 32 cents le litre supérieurs par rapport à l'année dernière.

A cause de la montée du dollar canadien, les consommateurs canadiens sont jusqu'à un certain point, protégés par de la montée des prix mondiaux du brut. Alors que le prix mensuel moyen du brut en dollars américains s'est accru de 21 % de janvier 2010 à février 2011, le prix du même brut en dollars canadiens a connu une augmentation de seulement 14 %. Ainsi, les consommateurs canadiens bénéficient de la montée du dollar canadien les produits pétroliers raffinés étant un peu moins chers.

Faits récents

- **Les ventes d'essence en hausse de 5% en janvier 2011:** Selon les données préliminaires les ventes d'essence ont augmenté de 5 % à 3,6 milliards de litres en 2011 comparativement à la même période en 2010. Les ventes de diesel ont augmenté de 8 % à 2,3 milliards de litres, alors que le mazout léger (chauffage) s'est élevé à de 7 % à 0,5 milliard de litres pour la même période. (Source : RNCAN et Statistique Canada)
- **Corrélation entre les stocks de pétrole aux États-Unis et l'écart du prix WTI et Brent :** le [Rapport sur le marché du pétrole](#) de l'Agence internationale de l'énergie (AIE) publiés le 15 mars 2011, indique que les stocks de pétrole à Cushing, l'Oklahoma, bat un autre record atteignant 40,2 millions barils la semaine du 4 mars 2011. Les stocks élevés de pétrole brut dans le Midwest des États-Unis, à Cushing en particulier, semblent être reliés aux prix du WTI étant plus bas que le prix du Brent. Les prix du WTI ont été négociés à rabais comparativement aux prix du Brent depuis mi-août 2010, en même temps que les niveaux de stocks de Cushing ont augmenté. Cela a également une incidence sur le prix du brut canadien d'Edmonton Par, puisque les prix Par Edmonton sont fortement liés au WTI. (Source : AIE)

Figure 1: Comparaison des prix du brut et de l'essence ordinaire (moyenne nationale)

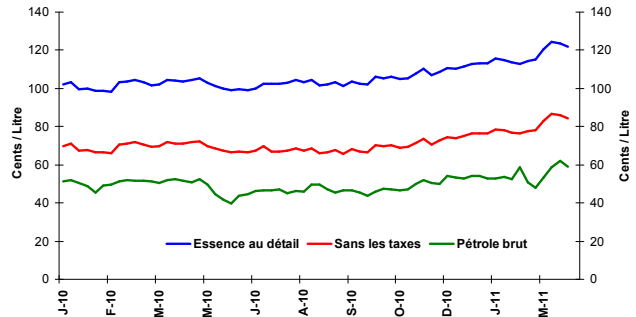
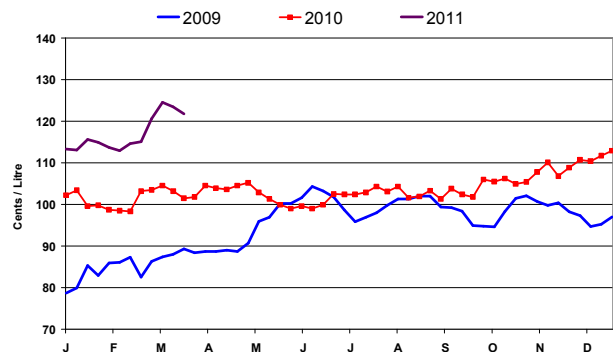


Figure 2: Prix hebdomadaires de l'essence ordinaire



Changement des prix des combustibles

¢/L	Semaine du:	Changement de:	
	2011-03-22	Semaine précédente	An dernier
Essence	121,8	-1,7	+18,6
Diesel	127,1	+0,7	+29,4
Mazout à chauffage	121,7	+2,9	+32,1

Source: RNCAN

Dans le présent bulletin page

Aperçu national	1
Faits récents	1
Aperçu de l'essence au détail	2
Prix de gros de l'essence	3
Marges du raffineur et du négociant	4
Aperçu du pétrole brut	5





Aperçu de l'essence au détail

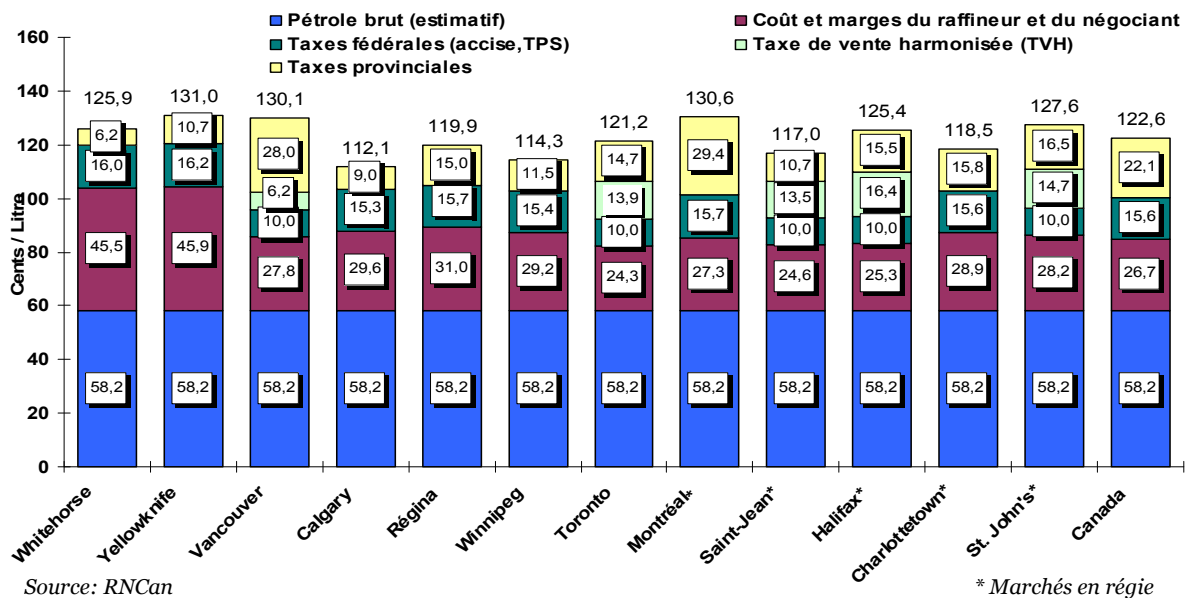
La **moyenne sur quatre semaines** du prix à de l'essence ordinaire la pompe dans des villes sélectionnées dans tout le Canada était de 1,23 \$ le litre pour la période se terminant le **22 mars 2011**, ce qui correspond à une hausse de 19 cents le litre par rapport aux prix enregistrés à la même période l'année précédente.

Le prix **sur quatre semaines** du brut, un composant du prix de l'essence (basé sur le brut de type Edmonton Par), était de 58 cents le litre, ce qui correspond à une augmentation de près de 6 cents le litre par rapport à ce qu'il était deux semaines auparavant. Comparativement à la même période en 2010, le prix du brut, un composant du prix de l'essence, est de 7 cents le litre plus élevé.

Les prix de détail de l'essence, qui ont varié de 1,12 \$ le litre à 1,30 \$ le litre dans la plupart des centres de l'Ouest, ont progressé en moyenne de 8 cents le litre par rapport aux prix pratiqués deux semaines auparavant. Dans les centres de l'Est, ils ont augmenté également en moyenne de 8 cents le litre et ont oscillé entre 1,17 \$ le litre à 1,28 \$ le litre.

À l'échelle nationale, les coûts et les marges des raffineurs et des négociants ont subi un recul de 2 cents le litre par rapport à leur niveau deux semaines auparavant et sont de 7 cents le litre supérieurs à ce qu'ils étaient durant la même période l'année précédente.

**Figure 3: Prix à la pompe de l'essence ordinaire dans certaines villes
Moyenne de 4 semaines (du 1 au 22 mars 2011)**



Coûts et marges du raffineur et du négociant - explication

La marge du raffineur, représentée sur les figures 3 et 5, désigne la différence entre le coût du pétrole brut acheté par le raffineur et le prix de gros de l'essence. Ce chiffre est différent de celui indiqué sur la figure 5 parce que la moyenne mobile sur quatre semaines est utilisée pour calculer cette marge. Les caractéristiques de l'essence produite dépendent du type de brut utilisé à la raffinerie et de la technologie de traitement du brut dont dispose le raffineur pour la produire. Les bruts les plus coûteux nécessitent moins de raffinage, mais les approvisionnements des bruts plus légers et moins acides diminuent, et l'écart entre ceux-ci et les bruts plus lourds et plus acides s'accroît. Le brut lourd est meilleur marché, mais les processus de valorisation requièrent un investissement plus important.

Les coûts et profits du distributeur, du négociant et du détaillant constituent l'autre partie du prix de détail de l'essence. La quasi-totalité de l'essence est transportée par pipeline de la raffinerie aux terminaux situés à proximité des zones consommatrices où elle est mélangée à d'autres produits (comme l'éthanol) afin de satisfaire aux spécifications du marché. Puis elle est livrée aux stations-services par camion-citerne. Le prix à la pompe comprend le prix d'achat par le détaillant de l'essence finie et les coûts d'exploitation de la station-service. Il reflète également les conditions et les facteurs du marché local tels que la convenance de l'emplacement et la stratégie de marketing du propriétaire.

Le coût d'exploitation des détaillants varie beaucoup selon l'emplacement de leur station-service. Ces coûts comprennent les salaires et les traitements, les bénéfices, l'équipement, le bail et le loyer, les assurances, les frais généraux ainsi que les taxes fédérales et provinciales. En outre, même les stations-services situées les unes à côté des autres peuvent avoir des profils de circulation, des loyers et des sources d'approvisionnement différents qui influent sur leurs prix. Le nombre et l'emplacement des concurrents locaux peuvent également avoir des répercussions sur les prix.

Source : RNCAN et données figurant sur le site Web de l'Energy Information Administration des États-Unis.





Prix de gros de l'essence

Pour la **semaine du 17 mars 2011**, les prix de gros de l'essence ont chuté dans la plupart des centres sélectionnés par rapport à la semaine précédente. D'une manière générale, les prix ont varié d'une diminution de près de 5 cents le litre à une hausse de 2 cents le litre.

Sur les marchés de l'Est, au Canada et aux États-Unis, les prix de gros de l'essence ont enregistré des baisses allant de 1 à 3 cents le litre par rapport à la semaine précédente et ont terminé la période dans une fourchette de 74 à 77 cents le litre.

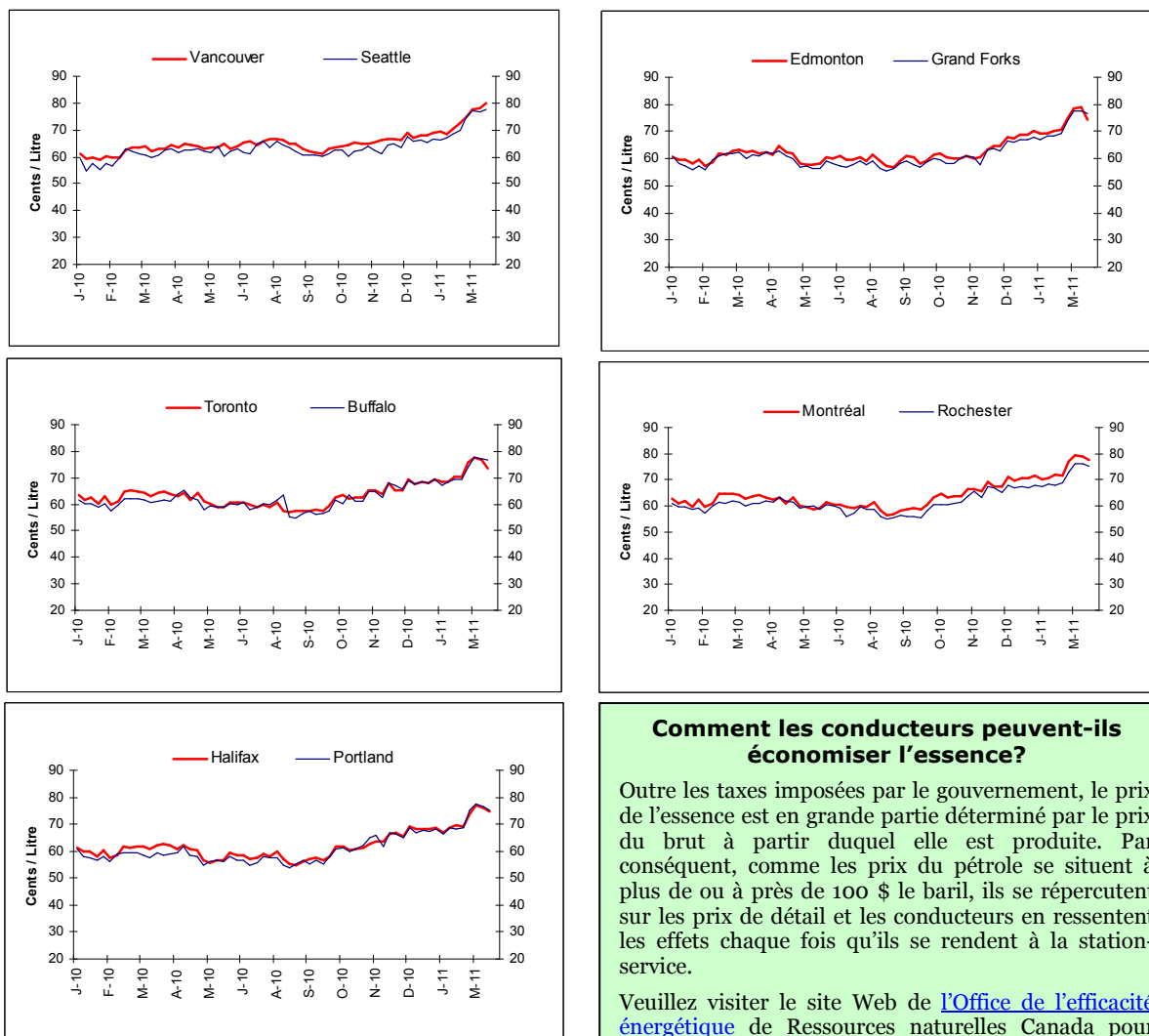
Par comparaison, sur les marchés de l'Ouest, les prix de

gros de l'essence ont varié d'une chute de 5 cents le litre à une hausse de 2 cents le litre pour terminer la période dans une fourchette de 74 à 80 cents le litre.

Au cours des quatre dernières semaines, les prix de gros dans les centres sélectionnés canadiens et américains ont progressé de l'ordre de 4 à 7 cents le litre.

Globalement, dans la plupart des centres sélectionnés, les prix sont supérieurs à leur niveau de l'année précédente, allant de 9 à 17 cents le litre, par rapport à la même période l'année précédente.

Figure 4: Prix du gros de l'essence
Prix à la rampe dans certaines villes canadiennes et américaines
Période se terminant le 17 mars 2011
(¢ CA/L)



Sources: RNCAN, Bloomberg Oil Buyers Guide

Comment les conducteurs peuvent-ils économiser l'essence?

Outre les taxes imposées par le gouvernement, le prix de l'essence est en grande partie déterminé par le prix du brut à partir duquel elle est produite. Par conséquent, comme les prix du pétrole se situent à plus de ou à près de 100 \$ le baril, ils se répercutent sur les prix de détail et les conducteurs en ressentent les effets chaque fois qu'ils se rendent à la station-service.

Veuillez visiter le site Web de [l'Office de l'efficacité énergétique](#) de Ressources naturelles Canada pour vous aider à économiser de l'argent, à consommer moins de carburant et à protéger l'environnement.





Marges du raffineur et du négociant pour l'essence

Les **moyennes mobiles sur quatre semaines** sont utilisées pour calculer les marges du raffineur et du négociant pour l'essence.

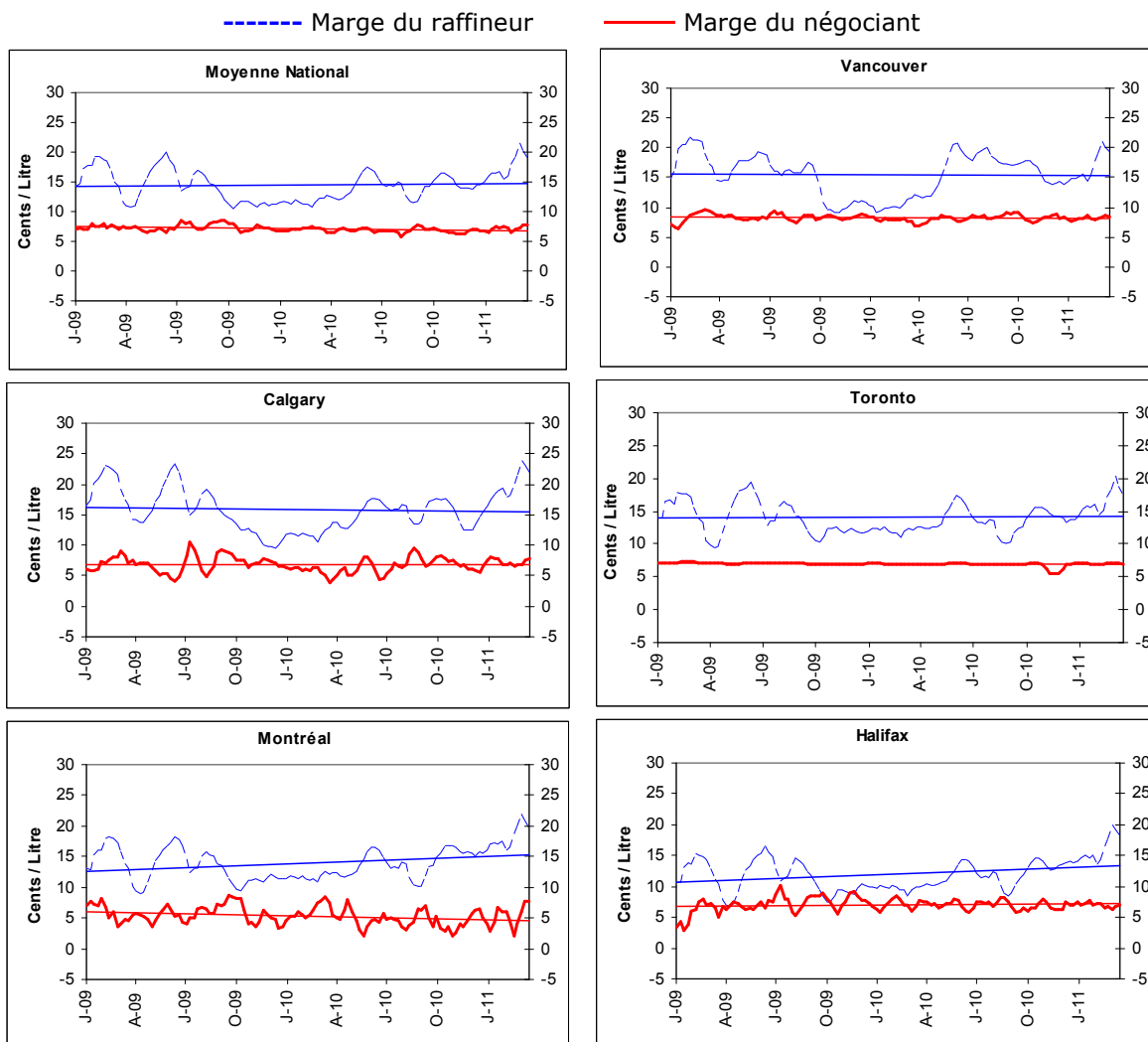
La période mars-avril est souvent difficile pour les raffineurs. Si le début du printemps est plus froid que prévu, la demande de mazout à chauffage demeurera forte au moment où les raffineurs essaient de produire moins de distillats et plus d'essence. Les raffineurs se doivent de faire grimper les stocks d'essence durant le printemps en prévision de la demande accrue de l'été. C'est aussi le moment de l'année où beaucoup de raffineurs effectuent la maintenance de l'équipement, ce qui occasionne des fermetures à court terme de certaines unités ou de la raffinerie au complet pour quelques jours ou même quelques semaines.

Toutes ces conditions risquent de limiter l'offre des produits et d'exercer des pressions sur les prix et de là faire augmenter les marges du raffineur.

D'un autre côté, les marges du négociant sont restées relativement stables sur le plan national aux alentours de 8 cents le litre comme l'indique la courbe de la tendance. La marge du négociant est la différence entre le prix à la pompe (sans les taxes) et le prix payé par le détaillant pour acheter l'essence. Bien qu'elle représente la plus petite partie du prix de détail, en général cette marge doit couvrir tous les coûts relatifs au fonctionnement de la station-service et inclut le profit de son propriétaire.

Figure 5: Marges du raffineur et du négociant pour l'essence

(Moyenne mobile sur 4 semaines se terminant le 22 mars 2011)



Source: RNCan





Aperçu du pétrole brut

Dévastations au Japon et troubles persistants au Moyen-Orient se répercutent sur les prix du pétrole

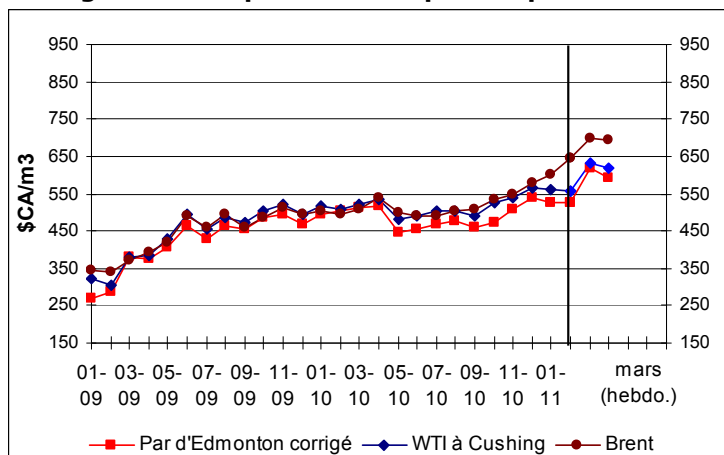
Pour la semaine se terminant le 18 mars 2011, les prix des trois bruts de référence ont atteint une moyenne de 593 \$/m³ à 694 \$/m³ (96 \$ US à 112 \$ US le baril). Ces chiffres représentent un recul de 4 \$ à 24 \$/m³ (2 \$ US à 5 \$ US le baril) par rapport à la semaine précédente.

Après une montée constante, les prix mondiaux du brut ont marqué un répit pour la première fois depuis octobre 2010. Le séisme destructeur qui a secoué le Japon et le tsunami a poussé les prix du pétrole brut en baisse suite à une perspective de la réduction de la demande de pétrole, et à la suite de la fermeture de six raffineries dont la capacité totale est de 1,4 million de barils de pétrole. Par contre, la demande japonaise du diesel pourrait croître pour la production d'électricité puisqu'un quart des centrales nucléaires du Japon ont été fermées. De même, la persistance des troubles au Moyen Orient contribue à augmenter la monté des prix brut.

Selon certains analystes, cette convergence d'événements suscite des doutes quant à l'offre et à la demande mondiales d'énergie cette année. Les stocks de pétrole brut et d'essence aux États-Unis, un des principaux indicateurs des prix, accusent un recul, mais demeurent au-dessus de leur niveau moyen de cinq ans à l'aube de la saison estivale de conduite automobile.

Cependant, le rapport de l'U.S. Energy Information Administration *This Week in Petroleum* soulève des considérations importantes quant à la disponibilité des stocks commerciaux de pétrole brut. Mis à part le Midwest des États-Unis, qui possède des caractéristiques exceptionnelles, U.S. inventaires sont significativement inférieurs à la moyenne pour les cinq dernières années. (Source : U.S. EIA)

Figure 6: Comparaison des prix du pétrole brut



États-Unis : Perspectives énergétiques à court terme

Les prix au comptant du pétrole West Texas Intermediate (WTI) et d'autres bruts ont augmenté de 15 \$ le baril environ depuis la mi-février en partie en raison de l'interruption des exportations du brut libyen. Les troubles persistants en Libye ainsi que dans d'autres pays nord-africains et du Moyen-Orient ont provoqué la plus forte montée des prix du brut depuis 2008. Du fait de cette situation, l'Energy Information Administration (EIA) a modifié ses [prévisions](#) à la hausse pour le coût moyen du brut du raffineur, soit 105 \$ le baril en 2011, ce qui correspond à 14 \$ de plus que le coût indiqué dans les précédentes perspectives. L'EIA prévoit une autre petite hausse des prix du brut en 2012 : le raffineur devrait acheter le brut et le West Texas Intermediate au coût moyen respectivement de 106 \$ et de 105 \$ le baril.

La récente augmentation rapide des prix au comptant du brut et de l'essence a entraîné une forte progression des prix de détail des produits pétroliers. Les conducteurs qui subissent actuellement une montée en flèche des prix à la pompe vont vraisemblablement connaître d'autres hausses jusqu'au printemps puisque l'augmentation récente des prix du brut n'a pas encore été entièrement répercutée sur les prix de l'essence. La principale raison de la progression des prix de détail est les prix en hausse du brut, mais l'accroissement des marges du raffineur devrait également constituer un facteur responsable de cette hausse.

Source : EIA

Changement des prix du pétrole brut

Types de pétrole brut	Semaine du 2011-03-18		Changement de			
			Semaine précédente		An dernier	
	\$CA/m ³	\$US/baril	\$CA/m ³	\$US/baril	\$CA/m ³	\$US/baril
Par d'Edmonton	593,31	95,80	-24,00	-5,17	+81,03	+15,59
WTI	617,93	99,77	-16,34	-3,97	+97,65	+18,31
Brent	694,39	112,11	-3,99	-2,11	+185,55	+32,44

Source: RNCAN

