



Ressources naturelles
Canada

Natural Resources
Canada



Info-Carburant

*Comprendre les différents aspects du marché de l'essence au Canada
et les facteurs économiques qui influencent les prix*

Volume 6, Bulletin 6

Le 8 avril 2011

Exemplaires disponibles gratuitement auprès de :
Ressources naturelles Canada
Direction des ressources pétrolières
17^{ième} étage
580, rue Booth
Ottawa (Ontario) K1A 0E4
Téléphone : (613) 992-9612
ATS : (613) 996-4397 (appareil de télécommunication pour sourds)
Télécopieur : (613) 995-1913
Courriel : prb.drp@rncan-nrcan.gc.ca
Site Web : http://www.infocarburant.nrcan.gc.ca/index_f.cfm

© Sa Majesté la Reine du Chef du Canada, 2011

ISSN 1918-333X

Also available in English under the title *Fuel Focus*



Aperçu national

Hausse de 2 cents le litre des prix de détail de l'essence à la pompe par rapport à la semaine précédente au Canada

Pour la semaine se terminant le 5 avril 2011, les prix de détail canadiens de l'essence ont augmenté de 2 cents le litre pour atteindre 1,28 \$ le litre, soit le niveau le plus élevé enregistré depuis septembre 2008. Cette hausse du prix de détail de l'essence est attribuable à l'accroissement des prix de gros de l'essence et des prix du brut.

Le prix de détail canadien à la pompe est de 23 cents le litre supérieur à ce qu'il était à la même période, l'année précédente lorsque le prix du brut a chuté en raison des stocks supérieurs à la normale et du ralentissement de la demande aux États-Unis.

Les prix du diesel sont demeurés à 1,28 le litre comme la semaine précédente, mais ils étaient de 29 cents le litre supérieurs aux prix enregistrés à la même période l'année précédente. Les prix du mazout à chauffage ont baissé d'un cent le litre comparativement à la semaine précédente et sont maintenant de 30 cents le litre plus élevés que ce qu'ils étaient à la même période l'année précédente.

Faits récents

- Utilisation de l'énergie et émissions de gaz à effet de serre :** L'utilisation de l'énergie par les ménages a augmenté de 3,6 % de 2005 à 2007, principalement en raison de la plus grande consommation de carburants. La consommation de carburants a été à l'origine de 70,1 % de l'augmentation de l'utilisation totale de l'énergie par les ménages de 1990 à 2007. L'utilisation de l'énergie pour le chauffage, l'éclairage et les appareils ménagers a représenté la proportion restante de 29,9 % de la hausse. Il y a eu une augmentation globale combinée de 22,7 % de l'utilisation de l'énergie par les ménages de 1990 à 2007. Au cours de la même période, la population du Canada a augmenté de 18,9 %. (Source : Le quotidien, <http://www.statcan.gc.ca/daily-quotidien/110328/dq110328a-fra.htm>)
- Le transport ferroviaire canadien à la rescousse des producteurs :** Alors que les troubles géopolitiques qui sévissent au Moyen-Orient font monter les prix mondiaux du brut ainsi que les prix de détail de l'essence, les producteurs de l'intérieur américains sont confrontés à la logistique de transporter le brut à faible coût vers des marchés pratiquant des prix élevés. La Compagnie des chemins de fer nationaux du Canada a été la première à proposer la solution PipelineSurRail dont elle a déposé la marque de commerce. La Compagnie décrit cette solution comme « un moyen économiquement acceptable et étonnamment rapide d'expédier des produits dérivés du pétrole brut à l'intérieur même de l'Alberta, ailleurs au Canada, vers le Midwest des États-Unis, vers la côte du golfe du Mexique et vers d'autres marchés d'exportation ». La Compagnie prévoit utiliser son vaste réseau ferroviaire nord-américain pour transporter le brut vers le Sud jusqu'à la côte du golfe des États-Unis. (Source : Global Refining & Fuels Report, 22 mars 2011)

Figure 1: Comparaison des prix du brut et de l'essence ordinaire (moyenne nationale)

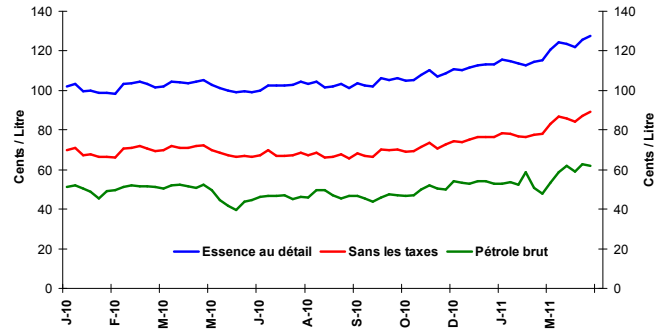
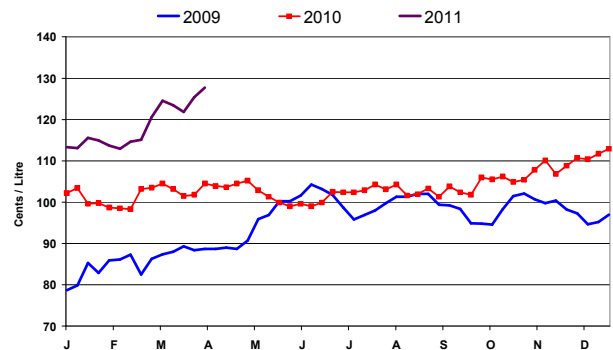


Figure 2: Prix hebdomadaires de l'essence ordinaire



Changement des prix des combustibles

	Semaine du:	Changement de:	
		Semaine précédente	An dernier
¢/L	2011-04-05		
Essence	127,7	+2,4	+23,2
Diesel	127,5	0,0	+29,4
Mazout à chauffage	119,9	-1,1	+30,1

Source: RNCAN

Dans le présent bulletin page

Aperçu national	1
Faits récents	1
Aperçu de l'essence au détail	2
Prix de gros de l'essence	3
Marges du raffineur et du négociant	4
Aperçu du pétrole brut	5





Aperçu de l'essence au détail

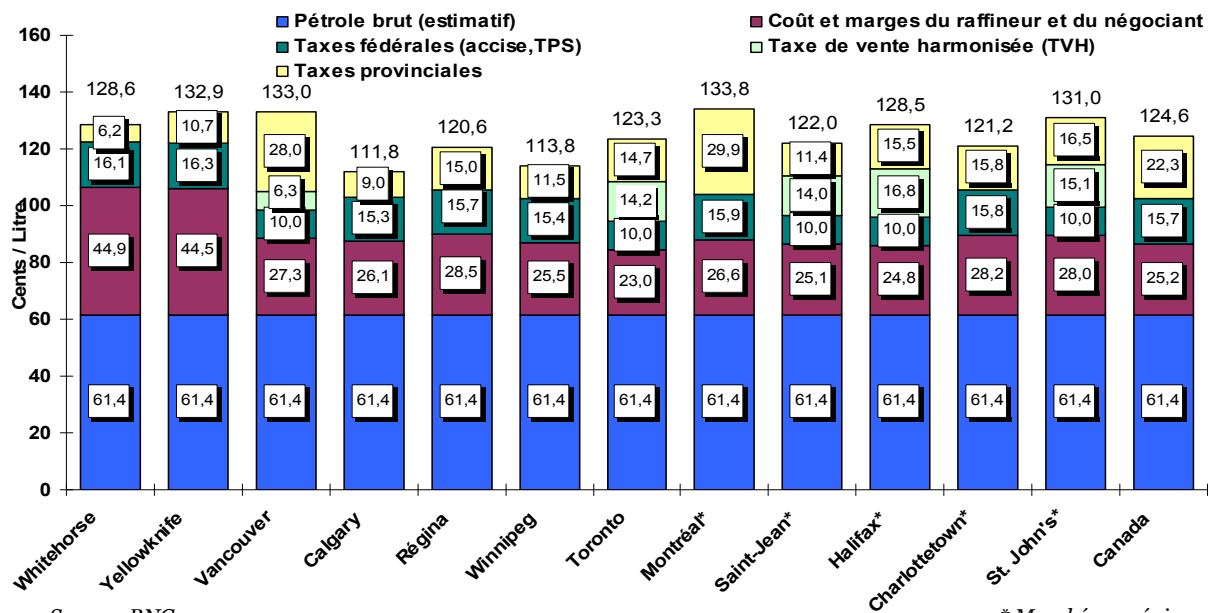
La **moyenne sur quatre semaines** du prix à la pompe de l'essence ordinaire dans des villes sélectionnées dans tout le Canada était de 1,25 \$ le litre pour la période se terminant le **5 avril 2011**, ce qui correspond à une hausse de 22 cents le litre par rapport aux prix enregistrés à la même période l'année précédente.

La **moyenne sur quatre semaines** du prix du brut (basé sur le brut de type Edmonton Par), un composant du prix de l'essence, était de 61 cents le litre, ce qui représente une hausse de 3 cents le litre par rapport à ce qu'il était deux semaines auparavant. Comparativement à la même période l'année précédente, le prix du brut, un composant du prix de l'essence, est de 10 cents le litre plus élevé.

Dans la plupart des centres de l'Ouest (de Winnipeg à Vancouver), les prix de détail de l'essence, qui ont varié de 1,12 \$ le litre à 1,33 \$ le litre, ont progressé en moyenne de 5 cents le litre par comparaison avec la semaine précédente. Dans les centres de l'Est (de Toronto à St. John's), ils ont augmenté en moyenne de 8 cents le litre et ont varié de 1,21 \$ à 1,34 \$ le litre.

Les coûts et les marges du raffineur et du négociant ont subi un recul de près de 2 cents le litre par rapport à leur niveau deux semaines auparavant, pour passer à 25 cents le litre supérieurs à ce qu'ils étaient à la même période l'année précédente.

**Figure 3: Prix à la pompe de l'essence ordinaire dans certaines villes
Moyenne de 4 semaines (du 15 mars au 5 avril 2011)**



Source: RNCAN

* Marchés en régie

Le système de stockage a une incidence sur les coûts de remplacement de l'essence

Les consommateurs se demandent parfois pourquoi les prix à la pompe changent alors que la quantité d'essence en stock est la même que le jour précédent. Il existe deux systèmes de comptabilité différents pour déterminer la valeur des stocks d'une compagnie. En vertu du système premier entré premier sorti (PEPS), la valeur des stocks est fondée sur le prix payé pour le produit lorsqu'il a été mis en stock. Durant les périodes d'augmentation du prix du pétrole, la valeur des stocks de brut découle du prix au moment où le pétrole a été mis en stock et non le prix actuel plus élevé de remplacement du pétrole au fur et à mesure qu'il est utilisé.

Selon le système dernier entré, premier sorti (DEPS), la valeur des stocks est fondée sur le prix du plus récent ajout. Durant les périodes de hausse ou de baisse des prix, la valeur des stocks se base sur le prix le plus récent et ceci se répercute immédiatement sur les prix des produits. L'utilisation des coûts de remplacement dans l'établissement des prix de détail est particulièrement importante lorsque les prix de gros fluctuent fréquemment. Un détaillant doit engranger assez de liquidités provenant des ventes actuelles pour payer la prochaine livraison d'essence, sinon il devrait se fier constamment aux emprunts pour financer ses achats de gros d'essence. Sur une longue période, chaque système donne des valeurs nettes semblables. Les gains financiers réalisés lorsque les prix changent dans une direction sont compensés par les pertes correspondantes lorsque les prix vont dans la direction opposée.

Source : Ressources naturelles Canada





Prix de gros de l'essence

Pour la **semaine du 31 mars 2011**, les prix de gros de l'essence ont augmenté dans la plupart des centres comparativement à la semaine précédente.

Sur les marchés de l'Est, au Canada et aux États-Unis, les prix de gros de l'essence ont enregistré une augmentation d'un à trois cents le litre par rapport à la semaine précédente, et ont terminé la période entre 77 et 82 cents le litre.

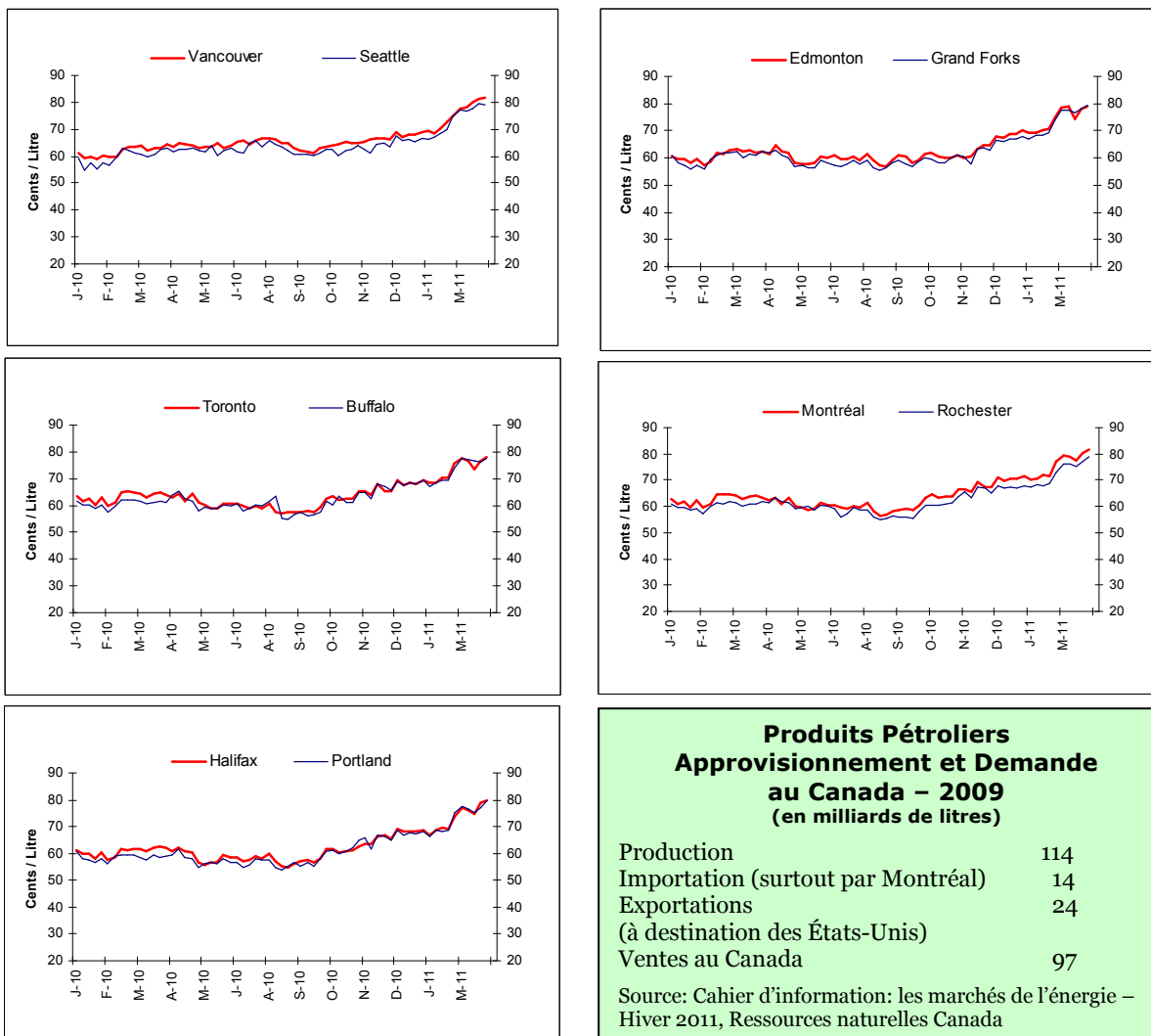
Dans les centres de l'Ouest, les prix ont oscillé entre une

baisse de moins d'un cent le litre à une hausse de près de deux cents le litre, et ont terminé la période entre 79 à 82 cents le litre.

Au cours des deux dernières semaines, les prix de gros dans les centres sélectionnés canadiens et américains ont augmenté de 1 à 5 cents le litre.

Globalement, sur la plupart des marchés, les prix de gros de l'essence sont de 14 à 19 cents le litre supérieurs à leur niveau de l'année dernière.

Figure 4: Prix du gros de l'essence
Prix à la rampe dans certaines villes canadiennes et américaines
Période se terminant le 31 mars 2011
(¢ CA/L)



Sources: RNCan, Bloomberg Oil Buyers Guide





Marges du raffineur et du négociant pour l'essence

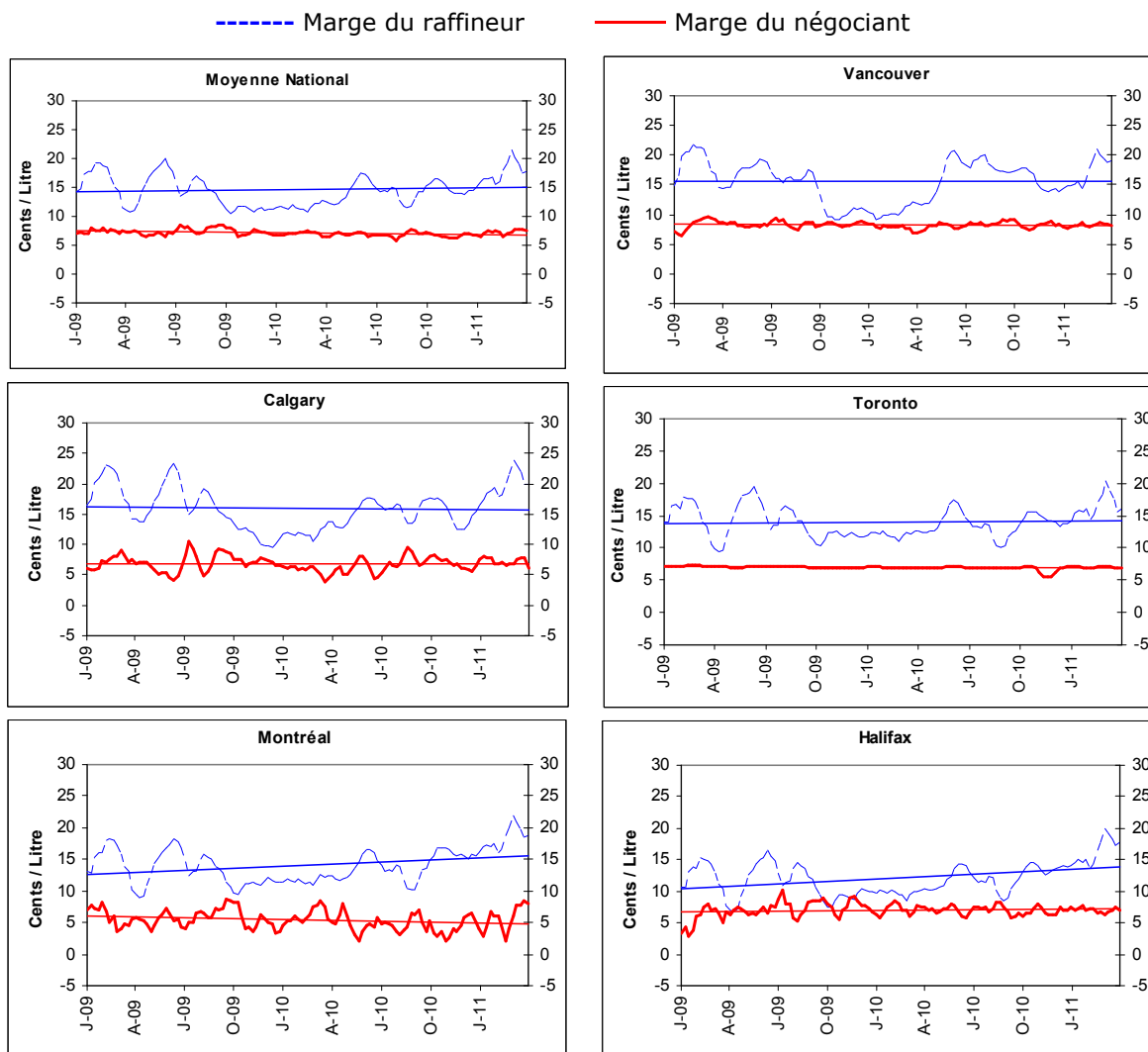
Les moyennes mobiles sur quatre semaines sont utilisées dans la figure 5 pour illustrer les marges du raffineur et du négociant pour l'essence.

Les marges du raffineur ont accusé une tendance à la baisse principalement en raison des prix élevés du brut et de l'accroissement des stocks d'essence en Amérique du Nord, et d'un approvisionnement suffisant prévu pour répondre à la demande des conducteurs durant l'été. Ces marges ont subi un recul dans tous les centres sélectionnés, ce qui signifie que les prix de gros de l'essence n'ont pas augmenté aussi rapidement que ceux du brut.

Alors que nous nous approchons du printemps, la demande en essence devrait s'accroître en dépit des prix plus élevés. Par conséquent, les raffineurs tenteront d'équilibrer l'approvisionnement en distillats (le mazout et le diesel) tout en procédant à la conversion de leurs opérations afin de produire plus d'essence en prévision de la saison estivale à forte circulation automobile.

Comme il a été constaté les années précédentes, cette situation peut créer un resserrement temporaire de l'approvisionnement et exercer une pression à la hausse sur les marges du raffineur. Les marges plus élevées sont répercutées en fin de compte sur le prix de l'essence à la pompe.

Figure 5: Marges du raffineur et du négociant pour l'essence
(Moyenne mobile sur 4 semaines se terminant le 5 avril 2011)



Source: RNCAN





Aperçu du pétrole brut

Mouvement constant à la hausse des prix mondiaux du brut

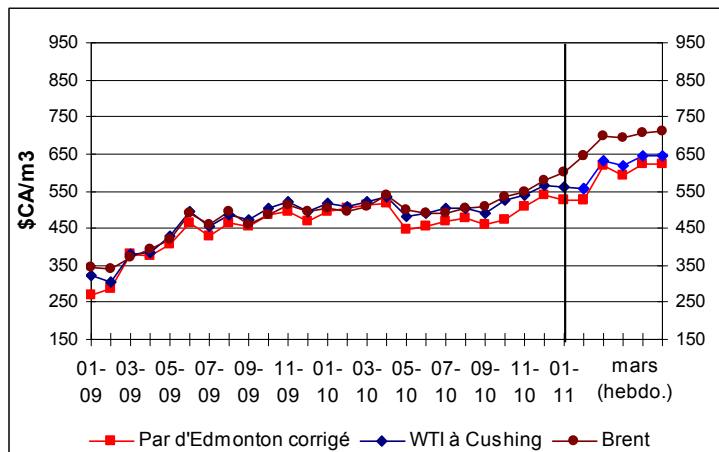
Pour la semaine se terminant le 1^{er} avril 2011, les prix des trois bruts de référence ont atteint une moyenne de 625 \$/m³ à 710 \$/m³ (102 \$ US à 116 \$ US le baril). Ces chiffres correspondent à une montée de 1 \$ à 2 \$/m³ (1 \$ US le baril) par rapport à la semaine précédente.

Les troubles au Moyen Orient continuent de doper les prix mondiaux du brut. Le prix du brut de type WTI a oscillé autour de 105 \$ le baril au cours des dernières semaines. Entre-temps, la solidité des marchés à terme du brut et des autres produits de base entraîne l'appréciation du dollar canadien qui surpasse de nombreuses autres monnaies.

La demande du brut pourrait diminuer au moment où les raffineurs ferment habituellement leurs raffineries pour y effectuer des travaux d'entretien avant l'arrivée de la saison de pointe de la demande d'essence, ce qui pourrait faire reculer les prix du brut. Par contre, au moment où les raffineurs commencent les travaux d'entretien en vue de préparer la saison estivale, la production d'essence pourrait être limitée, ce qui ferait augmenter les prix.

Globalement, les capacités de production très excédentaires et les stocks nord-américains de brut commercial pourraient contribuer à modérer l'incidence des prix.

Figure 6: Comparaison des prix du pétrole brut



Changement des prix du pétrole brut

Types de pétrole brut	Semaine du 2011-04-01		Changement de			
			Semaine précédente		An dernier	
	\$CA/m ³	\$US/baril	\$CA/m ³	\$US/baril	\$CA/m ³	\$US/baril
Par d'Edmonton	624,54	102,19	+1,87	+0,95	+101,81	+20,22
WTI	644,96	105,54	+1,70	+0,95	+112,93	+22,25
Brent	710,44	116,26	+1,42	+0,97	+189,26	+34,66

Source: RNCAN

Les 20 plus grandes raffineries au monde

Société	Capacité du brut en millier de barils par jour calendrier
Exxon Mobil Corporation (E.U)	5,783
Royal Dutch/Shell (Hollande)	4,509
Sinopec (Chine)	3,971
BP (Royaume Unie)	3,325
ConocoPhillips (E.U)	2,778
Chevron Corp. (E.U)	2,756
Petroleos de Venezuela.S.A. (Venezuela)	2,678
Valero Energy Corporation (E.U)	2,616
China National Petroleum Company (Chine)	2,615
Total (France)	2,451
Saudi Arabian Oil Company (Arabie Saoudite)	2,433
Petroleo Brasileiro S.A. (Brésil)	1,997
Petroleos Mexicanos (Mexique)	1,703
National Iranian Oil Company (Iran)	1,451
JX Nippon Oil & Energy Corp. (Japon)	1,423
Rosneft (Russie)	1,293
OAO Lukoil (Russie)	1,217
Marathon Oil Corp. (E.U)	1,188
Repsol YPF S.A. (Espagne)	1,105
Kuwait National Petroleum Corporation (Koweït)	1,085
Irving Oil Ltd. (Canada) *	300

Rang au 1^{er} janvier 2011

Source: *Global capacity growth slows, but Asian refineries bustle*, Oil & Gas Journal, le 6 décembre 2010.

* La plus grande raffinerie au Canada incluses comme point de référence seulement.

